

## Résultats principaux de l'enquête européenne sur les forces de travail

# Dernières tendances du marché du travail Les chiffres du 4<sup>ème</sup> trimestre 2004

Cette publication est la quatrième d'une série trimestrielle présentant les principaux résultats de l'Enquête sur les Forces de Travail de l'Union Européenne pour tous les Etats Membres<sup>1</sup>.

### Une hausse significative de l'emploi à temps partiel et des contrats à durée déterminée

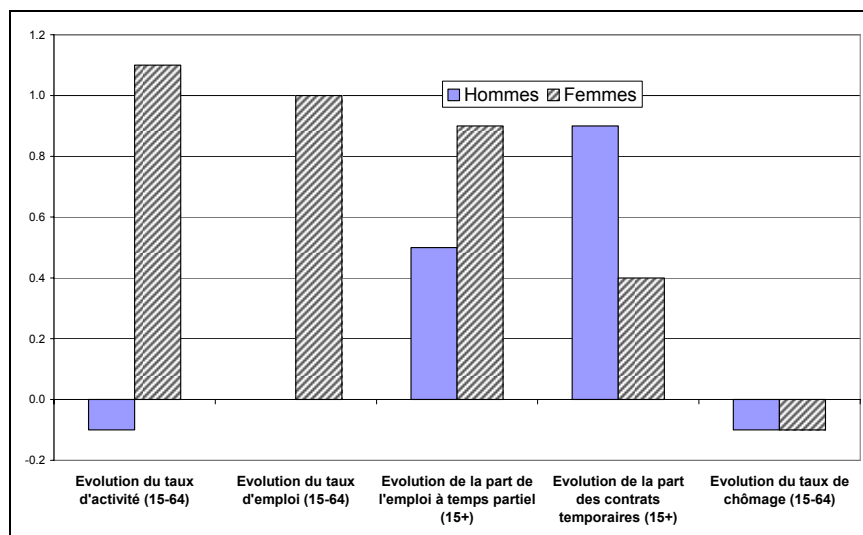
Au cours du quatrième trimestre 2004, 63,6% de la population en âge de travailler (15 à 64 ans) exerçait une activité professionnelle, contre 63,1% un an auparavant. Alors que le taux d'emploi des hommes restait inchangé à 71,1%, l'enquête révèle une hausse significative du taux d'emploi des femmes, de 55,1% au quatrième trimestre de 2003 à 56,1% au même trimestre de 2004. Les Etats Membres qui ont enregistré les plus fortes hausses de leur taux d'emploi féminin sont l'Espagne (+1,4 points) et la Slovaquie (+1,6 points)<sup>2</sup>.

Conséquence du dynamisme de l'emploi féminin, la part de la population active (personnes en emploi ou en recherche active d'emploi) dans la population totale est en augmentation, atteignant 70,0% au quatrième trimestre de 2004. Le taux de chômage est quasiment inchangé pour les hommes (8,3% de la population active), ainsi que pour les femmes (10,1%)<sup>3</sup>.

Dans l'UE-25, la part du temps partiel dans l'emploi total a augmenté entre l'automne 2003 et l'automne 2004. Pour les hommes, elle a crû de 0,5 point pour s'établir à 7,0%, tandis que pour les femmes, elle augmentait de 0,9 point pour atteindre 31,3%. Les plus fortes hausses de la proportion de femmes travaillant à temps partiel ont été enregistrées en Belgique (de 38,8% à 40,5%), en Finlande (de 18,0% à 19,7%), et en Slovaquie (de 8,7% à 10,3%).

La part des contrats à durée déterminée a également progressé, mais, à la différence des emplois à temps partiel, la hausse est plus forte chez les hommes (de 0,9 point, pour atteindre 13,3%) que pour les femmes (de 0,4 point, pour s'établir à 14,3%). Les plus fortes progressions de la part des contrats à durée déterminée dans le salariat masculin ont été enregistrées en Slovaquie (de 13,5% à 17,1%) et en Suède (de 11,7% à 13,5%).

Figure 1: Evolution des indicateurs du marché du travail, de 2003T4 à 2004T4, UE-25



Source: Eurostat, EFT

<sup>1</sup> L'office statistique fédéral allemand fournit des estimations trimestrielles pour les variables principales jusqu'à ce que l'EFT allemande ne devienne trimestrielle à partir de 2005. La conception de l'enquête continue luxembourgeoise ne permet pas de fournir des résultats trimestriels pour le moment. Dans cette publication, comme dans les précédentes, les données n'ont pas été corrigées des variations saisonnières, en raison d'une trop courte série chronologique disponible. Par conséquent, les données du trimestre doivent être comparées à celle du même trimestre de l'année précédente.

<sup>2</sup> Les données trimestrielles luxembourgeoises ne sont pas disponibles. En raison de la transition vers une enquête continue en 2004, les données autrichiennes et italiennes de 2004 ne sont pas pleinement comparables à celles de l'année précédente.

<sup>3</sup> Le taux de chômage calculé dans cet article est directement issu des données de l'EFT. La série de taux de chômage ajusté (15+) publiée sur une base mensuelle par Eurostat peut être différente de ces résultats.

## Statistiques en bref

### POPULATION ET CONDITIONS SOCIALES

6/2005

### Population et conditions de vie

#### Auteurs

**Fabrice ROMANS**  
**Ómar S. HARDARSON**

## Contenu

Taux d'activité .....	3
Taux d'emploi .....	4
Temps partiel en pourcentage de l'emploi total .....	5
Nombre moyen d'heures effectivement travaillées .....	6
Pourcentage de salariés ayant un contrat à durée déterminée	7
Pourcentage de personnes dont le travail a débuté au cours des trois derniers mois .....	8
Taux de chômage .....	9
Taux de chômage de longue durée .....	10
Notes méthodologiques .....	11



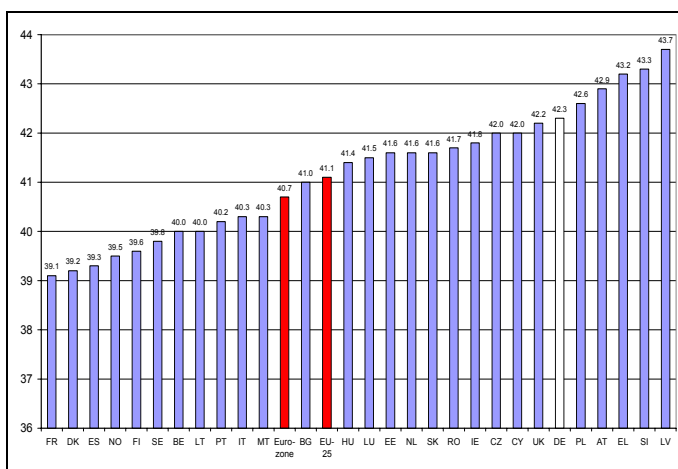
## La moyenne des heures hebdomadaires effectuées par les personnes travaillant à temps plein dans l'UE-25 : de 39,1 en France à 43,7 en Lettonie

Au quatrième trimestre de 2004, dans l'UE-25, les personnes travaillant à temps plein ont effectué une moyenne de 41,1 heures hebdomadaires. Ce résultat est basé sur le décompte de l'ensemble des heures effectivement travaillées dans la semaine, y compris les heures supplémentaires. Le nombre d'heures effectives par les personnes à temps plein est plus élevé pour les hommes (42,4 heures par semaine) que pour les femmes (39,0 heures par semaine).

Les personnes travaillant dans le secteur agricole effectuent plus d'heures (46,0 par semaine en moyenne) que celles qui travaillent dans d'autres secteurs d'activité. En particulier, les personnes travaillant à temps plein dans l'administration publique, la sécurité sociale l'éducation, la santé, les services à la personne, travaillent en moyenne 38,7 heures par semaine.

En France, au Danemark, en Espagne, en Finlande et en Suède, le nombre moyen d'heures effectuées par les personnes travaillant à temps plein est inférieur à 40; à l'autre bout de l'échelle, les personnes à temps plein travaillent plus de 43 heures en moyenne en Grèce, Slovaquie et Lettonie.

Figure 2: Moyenne hebdomadaire des heures effectivement travaillées par les personnes à temps plein, UE-25



Source: Eurostat, EFT

Note: La moyenne islandaise ne peut être continue dans ce graphique car elle se situe très au-delà de celle des autres pays : le nombre moyen d'heures effectives est de 46,7 par semaine en Islande. Le chiffre allemand n'est pas pleinement comparable avec les autres car il se base uniquement sur une semaine unique de référence située au deuxième trimestre. Tous ces chiffres sont calculés sur la base des personnes qui ont travaillé au moins une heure au cours de la semaine de référence.

## La proportion du travail à temps partiel dans l'UE varie fortement suivant les pays

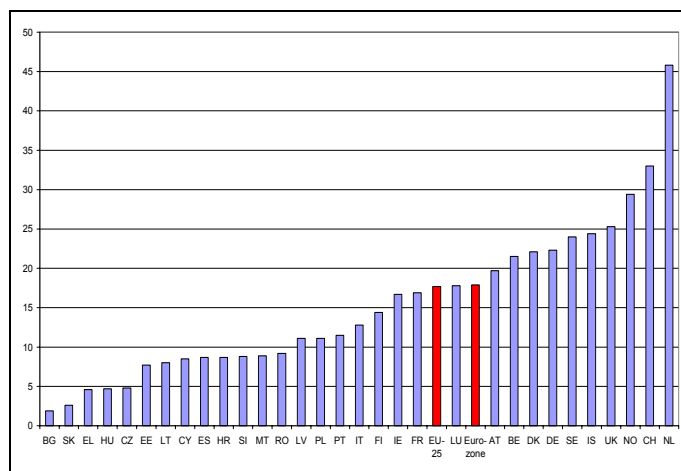
Pour les personnes à temps partiel, le nombre moyen d'heures effectuées par semaine est de 20,2, soit près de la moitié de celui des personnes à temps plein.

Au quatrième trimestre 2004, 17,7% des personnes qui exerçaient une activité économique dans l'UE-25 étaient à temps partiel. Cette situation se rencontre beaucoup plus chez les femmes (31,3% d'entre elles travaillent à temps partiel dans l'UE-25) que chez les hommes (seulement 7,0% d'entre eux occupent un emploi à temps plein).

L'enquête montre des différences significatives entre les Etats Membres. Les personnes à temps partiel représentent moins de 12% des personnes en emploi dans tous les nouveaux entrants de l'Union (de 2,6% en Slovaquie à 11,1% en Lettonie et en Pologne).

A travers les anciens Etats Membres de l'UE-15, le travail à temps partiel, exprimé en pourcentage de l'emploi total, varie de 4,6 % en Grèce et 8,7% en Espagne jusqu'à 25,3% au Royaume-Uni et 45,8% aux Pays-Bas.

Figure 3: Part de l'emploi à temps partiel (en pourcentage de l'emploi total)



Source: Eurostat, EFT

## Bulgarie et Roumanie : 5,6% de la future force de travail européenne

La Bulgarie et la Roumanie, qui ont signé récemment leur Traité d'Adhésion à l'Union Européenne, représentent 5,6% de la population active d'une future Union Européenne incluant 27 Etats Membres, ce qui correspond à 3,3 millions de personnes en Bulgarie et 9,4 millions en Roumanie.

Dans ces deux pays, le taux d'emploi est beaucoup plus faible que la moyenne de l'UE-25 (54,1% en Bulgarie et 57,4% en

Roumanie, contre 63,6% pour la moyenne de l'UE-25), mais il est plus élevé que certains des pays qui ont récemment rejoint l'Union. Le pourcentage de personnes à temps partiel est très bas en Bulgarie (1,9%), et plus élevé en Roumanie (9,2%). Le taux de chômage n'est pas significativement différent de la moyenne européenne en Roumanie (8,5%), alors qu'il y est supérieur en Bulgarie (12,0%).

**Tableau 1. Taux d'activité par niveau d'éducation, groupe d'âge et sexe, 4ème trimestre 2004**

	Zone euro				UE-25			
	15-64	15-24	25-54	55-64	15-64	15-24	25-54	55-64
<b>Hommes et femmes</b>	<b>69.7</b>	<b>43.9</b>	<b>83.9</b>	<b>42.5</b>	<b>70.0</b>	<b>44.9</b>	<b>83.9</b>	<b>44.5</b>
Niveau secondaire inférieur maximum	56.1	34.5	74.7	33.9	53.6	30.7	73.2	34.7
Niveau secondaire supérieur	75.2	54.6	86.4	45.2	75.6	58.1	85.7	48.6
Niveau supérieur	86.3	64.0	92.0	63.7	87.0	70.2	92.1	66.2
<b>Hommes</b>	<b>78.0</b>	<b>47.5</b>	<b>92.8</b>	<b>53.0</b>	<b>77.6</b>	<b>48.3</b>	<b>92.0</b>	<b>54.9</b>
Niveau secondaire inférieur maximum	68.6	40.0	90.0	46.3	64.9	35.7	87.7	46.1
Niveau secondaire supérieur	81.7	58.5	93.4	52.0	81.8	62.4	92.4	55.4
Niveau supérieur	89.7	61.6	95.9	69.2	90.2	69.1	95.9	70.7
<b>Femmes</b>	<b>61.4</b>	<b>40.2</b>	<b>75.0</b>	<b>32.4</b>	<b>62.4</b>	<b>41.4</b>	<b>75.9</b>	<b>34.6</b>
Niveau secondaire inférieur maximum	44.1	28.2	59.6	24.6	42.7	24.9	59.0	26.1
Niveau secondaire supérieur	68.6	51.0	79.3	37.8	69.1	53.9	78.8	41.0
Niveau supérieur	82.9	65.6	88.2	54.7	83.9	70.9	88.5	59.6

Source: Eurostat, EFT

**Tableau 2. Taux d'activité par pays, trimestre et sexe**

15-64 ans	2004T4 (1000) <sup>1</sup>	Hommes et femmes			Hommes			Femmes		
		2004T4	2004T3	2003T4	2004T4	2004T3	2003T4	2004T4	2004T3	2003T4
<b>EU-25</b>	<b>212,343</b>	<b>70.0</b>	<b>69.9</b>	<b>69.5</b>	<b>77.6</b>	<b>77.7</b>	<b>77.7</b>	<b>62.4</b>	<b>62.2</b>	<b>61.3</b>
<b>EU-15</b>	<b>178,845</b>	<b>70.8</b>	<b>70.8</b>	<b>70.3</b>	<b>78.7</b>	<b>78.9</b>	<b>78.8</b>	<b>63.0</b>	<b>62.7</b>	<b>61.8</b>
<b>Zone euro</b>	<b>142,557</b>	<b>69.7</b>	<b>69.5</b>	<b>68.9</b>	<b>78.0</b>	<b>78.1</b>	<b>78.0</b>	<b>61.4</b>	<b>61.0</b>	<b>59.9</b>
Belgique	4,516	66.2	66.5	66.0	73.5	73.9	73.8	58.8	58.7	58.1
République Tchèque	5,091	70.2	70.1	70.1	78.2	78.1	77.9	62.3	62.2	62.4
Danemark	2,835	79.6	81.3	79.4	83.1	85.2	83.1	76.1	77.4	75.5
Allemagne	39,849	73.3	72.8	72.5	79.8	79.3	79.5	66.7	66.2	65.4
Estonie	632	69.5	70.5	70.5	74.2	75.4	75.0	65.3	66.0	66.5
Grèce	4,750	66.6	66.5	65.4	79.0	79.0	78.3	54.3	54.2	52.6
Espagne	20,338	69.1	69.0	68.2	80.5	80.8	80.3	57.6	56.9	55.9
France	26,573	69.4	69.8	69.4	75.0	75.6	75.7	64.0	64.2	63.3
Irlande	1,947	69.8	70.7	68.9	79.9	81.3	79.3	59.7	60.0	58.4
Italie	24,300	63.2	62.5	61.6	75.2	75.0	74.9	51.3	50.1	48.3
Chypre	350	72.6	72.6	.	82.9	83.3	.	62.9	62.7	.
Lettonie	1,101	69.4	70.5	68.5	73.8	75.3	73.0	65.2	66.0	64.4
Lituanie	1,594	68.8	69.0	68.8	72.3	73.0	72.3	65.5	65.3	65.6
Luxembourg	195	64.7	.	65.1	74.8	.	75.5	54.3	.	54.5
Hongrie	4,146	60.8	60.6	60.8	67.4	67.4	67.7	54.5	54.0	54.3
Malte	158	58.1	58.3	58.3	78.9	79.9	79.5	37.0	36.7	36.7
Pays-Bas	8,411	76.6	76.7	76.3	83.7	84.1	83.9	69.4	69.2	68.5
Autriche	3,941	71.6	72.2	72.0	78.7	79.6	80.1	64.6	65.0	63.9
Pologne	16,803	64.1	64.1	63.9	70.4	70.2	70.1	58.0	58.2	57.9
Portugal	5,210	73.3	73.1	72.9	79.1	79.2	79.6	67.7	67.2	66.4
Slovénie	976	69.5	71.1	67.9	74.5	75.7	73.0	64.3	66.3	62.6
Slovaquie	2,647	69.5	69.9	70.1	76.6	76.7	76.7	62.6	63.1	63.7
Finlande	2,529	72.9	75.1	72.5	75.0	77.5	74.9	70.8	72.7	70.2
Suède	4,474	76.3	78.3	76.6	78.1	80.2	78.6	74.3	76.5	74.5
Royaume-Uni	28,978	75.3	75.3	75.7	82.1	82.3	82.7	68.7	68.5	68.6
Bulgarie	3,262	61.5	63.1	60.2	66.4	67.5	64.8	56.6	58.7	55.8
Croatie	.	.	63.9	62.6	.	71.4	69.4	.	56.8	56.0
Roumanie	9,392	62.7	64.4	61.0	69.7	71.0	68.1	55.8	58.0	54.0
Islande	153	83.7	85.9	84.3	87.3	89.7	88.0	80.0	82.1	80.5
Norvège	2,317	78.4	79.3	78.5	81.7	82.6	81.6	75.0	76.0	75.3
<b>EEE-28</b>	<b>214,813</b>	<b>70.0</b>	<b>70.0</b>	<b>69.6</b>	<b>77.6</b>	<b>77.8</b>	<b>77.7</b>	<b>62.5</b>	<b>62.3</b>	<b>61.5</b>
Suisse	.	.	81.0	.	.	88.0	.	.	73.9	.

Source: Eurostat, EFT

<sup>1</sup> Nombre de personnes âgées de 15 à 64 ans dans la population active.

Notes: Les données trimestrielles allemandes ne proviennent pas de l'EFT. Les données luxembourgeoises des 4<sup>èmes</sup> trimestres 2004 (resp. 2003) couvrent l'ensemble de l'année 2004 (resp. 2003). Les données croates du 3<sup>ème</sup> trimestre 2004 couvrent le premier semestre 2004 et les données du 4<sup>ème</sup> trimestre 2003 couvrent le second semestre 2003. Les données de la Suisse couvrent le 2<sup>ème</sup> trimestre 2004. Les données françaises couvrent le territoire métropolitain (elles excluent les régions d'outre-mer).

En Irlande et au Royaume-Uni, les données se rapportent au trimestre saisonnier (juin à août pour le T2, septembre à novembre pour le T3).

**Tableau 3. Taux d'emploi par niveau d'éducation, groupe d'âge et sexe, 4ème trimestre 2004**

	Zone euro				UE-25			
	15-64	15-24	25-54	55-64	15-64	15-24	25-54	55-64
<b>Hommes et femmes</b>	<b>63.4</b>	<b>36.2</b>	<b>77.2</b>	<b>39.3</b>	<b>63.6</b>	<b>36.6</b>	<b>77.2</b>	<b>41.5</b>
Niveau secondaire inférieur maximum	49.6	27.9	66.6	31.4	47.0	24.4	64.7	32.2
Niveau secondaire supérieur	68.5	45.7	79.7	41.0	68.5	47.7	78.8	44.9
Niveau supérieur	81.2	52.7	87.1	60.5	82.5	59.1	87.8	63.5
<b>Hommes</b>	<b>71.7</b>	<b>39.7</b>	<b>86.4</b>	<b>49.0</b>	<b>71.1</b>	<b>39.6</b>	<b>85.5</b>	<b>51.2</b>
Niveau secondaire inférieur maximum	61.6	33.1	81.8	42.8	57.7	28.9	79.0	42.6
Niveau secondaire supérieur	75.3	49.3	87.2	47.4	74.9	51.5	85.9	51.2
Niveau supérieur	85.1	50.7	91.4	65.8	86.0	58.4	91.9	67.6
<b>Femmes</b>	<b>55.0</b>	<b>32.7</b>	<b>67.9</b>	<b>29.9</b>	<b>56.1</b>	<b>33.5</b>	<b>69.0</b>	<b>32.3</b>
Niveau secondaire inférieur maximum	38.0	21.9	51.5	22.7	36.7	19.2	50.8	24.3
Niveau secondaire supérieur	61.6	42.3	72.0	34.2	61.9	44.1	71.4	37.9
Niveau supérieur	77.3	54.1	82.8	52.0	79.0	59.6	83.9	57.3

Source: Eurostat, EFT

**Tableau 4. Taux d'emploi par pays, trimestre et sexe**

15-64 ans	2004T4 (1000) <sup>1</sup>	Marge d'erreur <sup>2</sup>	Hommes et femmes			Hommes			Femmes		
			2004T4	2004T3	2003T4	2004T4	2004T3	2003T4	2004T4	2004T3	2003T4
			<b>UE-25</b>	<b>193,024</b>	<b>± 499</b>	<b>63.6 ± 0.2</b>	<b>63.6</b>	<b>63.1</b>	<b>71.1</b>	<b>71.4</b>	<b>71.1</b>
<b>UE-15</b>	<b>164,171</b>	<b>± 490</b>	<b>65.0 ± 0.2</b>	<b>65.1</b>	<b>64.5</b>	<b>72.8</b>	<b>73.1</b>	<b>72.9</b>	<b>57.2</b>	<b>57.0</b>	<b>56.1</b>
<b>Zone euro</b>	<b>129,672</b>	<b>± 388</b>	<b>63.4 ± 0.2</b>	<b>63.4</b>	<b>62.7</b>	<b>71.7</b>	<b>72.0</b>	<b>71.8</b>	<b>55.0</b>	<b>54.7</b>	<b>53.7</b>
Belgique	4,134	± 62	60.6 ± 0.9	60.4	60.4	67.9	68.1	67.9	53.3	52.3	52.8
République Tchèque	4,672	± 38	64.5 ± 0.5	64.4	64.4	72.8	72.7	72.8	56.1	56.0	56.0
Danemark	2,691	± 32	75.6 ± 0.9	76.6	75.0	79.4	80.5	79.1	71.6	72.8	70.9
Allemagne	35,811	± 260	65.9 ± 0.5	65.3	65.4	71.6	71.1	71.6	60.1	59.4	59.1
Estonie	577	± 26	63.4 ± 2.9	63.3	63.7	67.9	67.1	67.8	59.4	59.9	60.1
Grèce	4,250	± 75	59.6 ± 1.1	59.7	58.8	73.8	74.0	73.3	45.5	45.6	44.4
Espagne	18,181	± 71	61.8 ± 0.2	61.5	60.4	74.2	74.2	73.4	49.2	48.6	47.2
France	24,048	± 189	62.9 ± 0.5	63.6	62.9	68.5	69.4	69.2	57.3	57.8	56.7
Irlande	1,859	± 18	66.7 ± 0.7	67.2	65.7	76.0	77.1	75.4	57.2	57.3	55.9
Italie	22,286	± 144	58.0 ± 0.4	57.8	56.3	70.2	70.6	69.9	45.9	45.1	42.7
Chypre	332	± 8	68.8 ± 1.8	69.1	.	79.8	80.3	.	58.6	58.7	.
Lettonie	987	± 24	62.2 ± 1.5	63.3	61.4	65.9	67.3	65.9	58.7	59.6	57.3
Lituanie	1,423	± 44	61.4 ± 1.9	61.7	60.7	64.9	65.6	63.8	58.1	58.0	57.8
Luxembourg	186	± 3	61.6 ± 1.2	.	62.7	72.4	.	73.3	50.6	.	52.0
Hongrie	3,884	± 59	57.0 ± 0.9	56.8	57.5	63.3	63.4	63.9	51.0	50.6	51.3
Malte	147	± 5	54.0 ± 1.8	54.0	53.7	74.3	75.0	73.3	33.5	32.9	33.7
Pays-Bas	8,022	± 88	73.1 ± 0.8	73.5	73.3	80.0	80.7	80.7	66.1	66.2	65.7
Autriche	3,745	± 37	68.1 ± 0.7	68.8	68.9	75.2	76.3	76.6	61.0	61.4	61.2
Pologne	13,731	± 269	52.4 ± 1.0	52.3	51.4	58.4	57.8	57.0	46.5	46.8	45.9
Portugal	4,821	± 47	67.8 ± 0.7	67.8	67.9	73.8	74.1	74.8	62.0	61.7	61.2
Slovénie	911	± 16	64.9 ± 1.1	66.8	63.3	70.1	71.4	68.4	59.5	62.0	58.0
Slovaquie	2,189	± 21	57.5 ± 0.6	57.6	57.8	64.0	64.2	63.6	51.1	51.1	52.2
Finlande	2,327	± 16	67.1 ± 0.4	69.3	66.5	69.0	71.9	68.7	65.1	66.7	64.3
Suède	4,195	± 21	71.5 ± 0.4	73.3	72.0	73.1	74.9	73.5	69.9	71.6	70.5
Royaume-Uni	27,614	± 124	71.8 ± 0.3	71.7	72.0	78.0	78.0	78.2	65.7	65.5	65.6
Bulgarie	2,871	± 65	54.1 ± 1.2	56.0	52.5	58.0	59.6	56.2	50.3	52.6	48.8
Croatie	.	.	.	54.9	53.3	.	62.3	60.0	.	47.8	47.0
Roumanie	8,592	± 153	57.4 ± 1.0	59.3	56.7	63.2	64.6	62.9	51.6	54.0	50.5
Islande	149	.	81.6	83.8	81.7	85.6	88.1	85.2	77.6	79.4	78.2
Norvège	2,226	± 14	75.3 ± 0.5	75.7	75.5	78.1	78.7	78.2	72.5	72.7	72.7
<b>EEE-28</b>	<b>195,399</b>	<b>± 510</b>	<b>63.7 ± 0.2</b>	<b>63.8</b>	<b>63.2</b>	<b>71.2</b>	<b>71.4</b>	<b>71.2</b>	<b>56.2</b>	<b>56.1</b>	<b>55.3</b>
Suisse	.	.	.	77.4	.	.	84.5	.	.	70.3	.

Source: Eurostat, EFT

<sup>1</sup> Nombre de personnes en emploi âgées de 15 à 64 ans.

<sup>2</sup> Intervalle de confiance du nombre de personnes en emploi âgées de 15 à 64 ans, à un niveau de confiance de 95%.

Notes: Les données trimestrielles allemandes ne proviennent pas de l'EFT. Les données luxembourgeoises des 4èmes trimestres 2004 (resp. 2003) couvrent l'ensemble de l'année 2004 (resp. 2003). Les données croates du 3ème trimestre 2004 couvrent le premier semestre 2004 et les données du 4ème trimestre 2003 couvrent le second semestre 2003. Les données de la Suisse couvrent le 2ème trimestre 2004. Les données françaises couvrent le territoire métropolitain.

En Irlande et au Royaume-Uni, les données se rapportent au trimestre saisonnier (juin à août pour le T2, septembre à novembre pour le T3).

**Tableau 5** Emploi à temps partiel en pourcentage de l'emploi total par grands groupes d'activité économique dans l'emploi principal, groupe d'âge et sexe, 4ème trimestre 2004

	Zone euro				UE-25			
	15+	15-24	25-54	55+	15+	15-24	25-54	55+
<b>Hommes et femmes</b>	<b>17.9</b>	<b>21.6</b>	<b>16.7</b>	<b>22.7</b>	<b>17.7</b>	<b>24.4</b>	<b>15.6</b>	<b>25.3</b>
Agriculture, chasse et pêche	16.3	20.5	10.9	28.5	19.6	33.9	13.0	32.8
Industrie y compris énergie	8.1	8.3	7.4	13.6	7.3	8.1	6.4	13.4
Construction	5.5	5.0	4.9	10.4	5.5	5.1	4.7	11.6
Commerce, transports et communications	19.2	31.1	16.9	21.2	20.0	36.1	16.1	24.6
Activités financières et services aux entreprises	20.0	23.0	18.9	26.7	18.9	21.3	17.1	29.3
Autres activités de services	25.8	26.6	25.4	27.5	25.0	27.8	23.7	31.0
<b>Hommes</b>	<b>6.3</b>	<b>15.0</b>	<b>4.3</b>	<b>12.2</b>	<b>7.0</b>	<b>17.7</b>	<b>4.2</b>	<b>14.6</b>
Agriculture, chasse et pêche	9.8	18.0	4.1	21.6	13.2	29.6	6.4	25.6
Industrie y compris énergie	2.9	6.3	1.8	7.7	2.9	6.1	1.7	8.3
Construction	2.7	4.6	1.9	6.8	3.0	4.6	2.0	8.1
Commerce, transports et communications	7.5	24.0	4.5	11.1	8.7	28.5	4.5	13.1
Activités financières et services aux entreprises	7.7	21.0	5.3	16.0	8.2	19.9	5.0	19.9
Autres activités de services	9.7	20.6	8.1	13.3	10.2	23.2	7.6	17.2
<b>Femmes</b>	<b>33.1</b>	<b>29.9</b>	<b>32.7</b>	<b>39.6</b>	<b>31.3</b>	<b>32.5</b>	<b>29.6</b>	<b>41.7</b>
Agriculture, chasse et pêche	29.2	28.6	24.3	40.9	31.2	46.3	24.6	45.2
Industrie y compris énergie	21.7	13.4	21.6	33.3	18.2	12.9	17.6	30.8
Construction	37.2		37.9	55.0	34.2	(13.6)	34.3	50.6
Commerce, transports et communications	34.6	38.2	33.5	38.2	34.5	43.4	31.2	43.2
Activités financières et services aux entreprises	34.3	24.8	34.3	45.8	31.4	22.6	30.9	45.5
Autres activités de services	35.2	29.4	35.2	39.1	33.1	29.9	32.2	41.3

Source: Eurostat, EFT

**Tableau 6.** Emploi à temps partiel en pourcentage de l'emploi total par pays, trimestre et sexe

15ans et +	2004T4 (1000) <sup>1</sup>	Marge d'erreur <sup>2</sup>	Hommes et femmes			Hommes			Femmes		
			2004T4	2004T3	2003T4	2004T4	2004T3	2003T4	2004T4	2004T3	2003T4
<b>UE-25</b>	<b>34,534</b>	<b>± 296</b>	<b>17.7</b>	<b>17.5</b>	<b>16.9</b>	<b>7.0</b>	<b>6.9</b>	<b>6.5</b>	<b>31.3</b>	<b>31.1</b>	<b>30.4</b>
<b>UE-15</b>	<b>32,098</b>	<b>± 295</b>	<b>19.4</b>	<b>19.2</b>	<b>18.5</b>	<b>7.2</b>	<b>7.1</b>	<b>6.7</b>	<b>35.0</b>	<b>34.7</b>	<b>34.0</b>
<b>Zone euro</b>	<b>23,345</b>	<b>± 259</b>	<b>17.9</b>	<b>17.6</b>	<b>16.8</b>	<b>6.3</b>	<b>6.2</b>	<b>5.8</b>	<b>33.1</b>	<b>32.7</b>	<b>31.6</b>
Belgique	896	± 45	21.5	21.0	20.5	6.9	7.1	6.5	40.5	39.8	38.8
République Tchèque	229	± 12	4.8	4.7	5.1	2.2	2.2	2.3	8.3	8.0	8.7
Danemark	604	± 28	22.1	21.8	22.0	12.4	12.2	11.8	33.2	32.7	33.8
Allemagne				22.3			6.5			41.6	
Estonie	46	± 9	7.7	7.9	9.0	6.1	5.8	5.6	9.4	10.1	12.5
Grèce	199	± 13	4.6	4.5	4.3	2.2	2.1	2.2	8.5	8.3	7.8
Espagne	1,600	± 53	8.7	8.7	8.4	2.9	2.9	2.7	17.7	17.7	17.3
France <sup>2</sup>	4,087	± 40	16.9	16.5	16.5	5.5	5.2	5.3	30.3	29.8	29.9
Irlande <sup>3</sup>	316	± 6	16.7	16.8	16.7	5.9	6.2	6.2	31.4	31.4	31.1
Italie	2,908	± 58	12.8	12.3	8.5	4.8	4.6	3.1	25.2	24.3	17.5
Chypre	29	± 3	8.5	8.3		4.7	4.3		13.4	13.6	
Lettonie	113	± 18	11.1	9.2	10.4	8.2	6.9	8.2	14.1	11.7	12.6
Lituanie	115	± 15	8.0	7.3	9.6	6.0	5.2	6.8	10.1	9.4	12.5
Luxembourg	33	± 2	17.8		13.3	2.4		1.5	40.2		30.3
Hongrie	185	± 13	4.7	4.7	4.1	3.3	3.3	2.4	6.4	6.4	6.0
Malte	13	± 2	8.9	8.8	9.0	3.8	3.9	3.9	20.6	20.1	20.3
Pays-Bas	3,714	± 68	45.8	45.2	45.2	22.7	21.9	22.3	74.6	74.6	74.3
Autriche	744	± 22	19.7	17.8	18.8	4.8	4.4	4.8	38.0	34.4	36.2
Pologne	1,566	± 89	11.1	11.1	10.8	8.4	8.1	8.3	14.5	14.6	13.7
Portugal	591	± 34	11.5	11.2	11.4	7.3	7.0	7.2	16.5	16.2	16.6
Slovénie	83	± 6	8.8	10.1	7.6	7.6	8.6	6.7	10.3	12.0	8.7
Slovaquie	57	± 6	2.6	2.7	2.6	1.3	1.4	1.3	4.2	4.3	4.1
Finlande	337	± 12	14.4	13.0	13.4	9.4	8.7	9.2	19.7	17.8	18.0
Suède	1,024	± 23	24.0	22.8	23.1	12.4	11.4	11.3	36.7	35.1	35.8
Royaume-Uni <sup>3</sup>	7,125	± 103	25.3	25.7	25.0	10.2	10.4	9.6	42.9	43.6	43.9
Bulgarie	55	± 8	1.9	2.2	1.8	1.7	1.8	1.5	2.2	2.6	2.1
Croatie				8.7	8.6		6.8	6.4		11.1	11.3
Roumanie	835	± 88	9.2	9.2	11.2	9.0	8.7	10.6	9.5	9.7	11.9
Islande	38		24.4	20.3	23.9	10.0	8.2	10.5	40.9	34.2	38.9
Norvège	666	± 17	29.4	27.9	29.0	14.6	13.6	13.9	45.7	43.7	45.8
<b>EEE-28</b>	<b>35,238</b>	<b>± 300</b>	<b>17.8</b>	<b>17.6</b>	<b>17.1</b>	<b>7.1</b>	<b>7.0</b>	<b>6.6</b>	<b>31.5</b>	<b>31.2</b>	<b>30.6</b>
Suisse				33.0			11.8			58.8	

Source: Eurostat, EFT

<sup>1</sup> Nombre de personnes travaillant à temps partiel âgées de 15 ans et plus.

<sup>2</sup> Intervalle de confiance du nombre de personnes à temps partiel âgées de 15 ans et plus, à un niveau de confiance de 95%.

Notes: Les données trimestrielles allemandes et suisses correspondent au 2<sup>ème</sup> trimestre 2004. Les données luxembourgeoises des 4<sup>èmes</sup> trimestres 2004 (resp. 2003) couvrent l'ensemble de l'année 2004 (resp. 2003). Les données croates du 3<sup>ème</sup> trimestre 2004 couvrent le premier semestre 2004 et les données du 4<sup>ème</sup> trimestre 2003 couvrent le second semestre 2003. Les données françaises couvrent le territoire métropolitain.

En Irlande et au Royaume-Uni, les données se rapportent au trimestre saisonnier (juin à août pour le T2, septembre à novembre pour le T3).

**Tableau 7. Nombre moyen d'heures effectivement travaillées par semaine tous emplois confondus, par grands groupes d'activité économique dans l'emploi principal, distinction temps plein/temps partiel et par sexe, 4ème trimestre 2004**

	Zone euro			UE-25		
	Total	Plein temps	Temps partiel	Total	Plein temps	Temps partiel
<b>Hommes et femmes</b>	<b>37.1</b>	<b>40.7</b>	<b>20.2</b>	<b>37.5</b>	<b>41.1</b>	<b>20.2</b>
Agriculture, chasse et pêche	43.0	47.4	20.0	41.0	46.0	19.5
Industrie y compris énergie	38.3	39.8	20.3	39.0	40.4	20.7
Construction	39.6	40.7	20.0	40.4	41.6	20.0
Commerce, transports et communications	38.6	43.0	19.8	38.6	43.2	19.7
Activités financières et services aux entreprises	36.9	41.0	19.9	37.3	41.2	19.9
Autres activités de services	33.6	38.1	20.6	34.3	38.7	20.7
<b>Hommes</b>	<b>40.5</b>	<b>41.9</b>	<b>20.5</b>	<b>40.9</b>	<b>42.4</b>	<b>20.4</b>
Agriculture, chasse et pêche	46.4	49.1	21.1	44.3	47.8	20.1
Industrie y compris énergie	39.7	40.2	20.6	40.3	40.9	21.0
Construction	40.3	40.8	21.5	41.2	41.8	21.8
Commerce, transports et communications	42.1	44.0	18.8	42.1	44.3	19.1
Activités financières et services aux entreprises	41.0	42.6	20.4	41.1	42.8	20.2
Autres activités de services	38.0	39.7	21.8	38.5	40.4	21.5
<b>Femmes</b>	<b>32.5</b>	<b>38.6</b>	<b>20.1</b>	<b>33.1</b>	<b>39.0</b>	<b>20.2</b>
Agriculture, chasse et pêche	36.2	43.0	19.3	34.7	41.6	19.0
Industrie y compris énergie	34.5	38.5	20.2	35.7	39.1	20.6
Construction	31.1	38.5	18.8	31.7	38.6	18.4
Commerce, transports et communications	33.8	41.1	20.0	33.9	41.2	19.9
Activités financières et services aux entreprises	32.1	38.5	19.8	32.9	38.8	19.9
Autres activités de services	31.0	36.8	20.5	31.9	37.5	20.6

Source: Eurostat, EFT

**Tableau 8. Nombre moyen d'heures effectivement travaillées par semaine tous emplois confondus, par pays, trimestre et sexe**

15 ans et +	2004T4 (1000) <sup>1</sup>	Hommes et femmes			Hommes			Femmes		
		2004T4	2004T3	2003T4	2004T4	2004T3	2003T4	2004T4	2004T3	2003T4
<b>UE-25</b>	<b>180,083</b>	<b>37.5</b>	<b>38.5</b>	<b>37.8</b>	<b>40.9</b>	<b>41.8</b>	<b>41.1</b>	<b>33.1</b>	<b>33.9</b>	<b>33.4</b>
<b>UE-15</b>	<b>151,840</b>	<b>37.0</b>	<b>37.8</b>	<b>37.4</b>	<b>40.6</b>	<b>41.4</b>	<b>40.9</b>	<b>32.2</b>	<b>32.9</b>	<b>32.6</b>
<b>Zone euro</b>	<b>120,649</b>	<b>37.1</b>	<b>38.1</b>	<b>37.5</b>	<b>40.5</b>	<b>41.5</b>	<b>40.8</b>	<b>32.5</b>	<b>33.3</b>	<b>33.0</b>
Belgique	3,577	36.2	37.3	36.8	39.7	40.7	40.3	31.6	32.4	32.1
République Tchèque	4,449	41.2	42.2	41.4	43.1	44.4	43.5	38.5	39.3	38.6
Danemark	2,427	35.0	36.5	35.7	38.0	39.5	38.7	31.6	33.0	32.1
Allemagne	.	.	37.1	.	.	41.7	.	.	31.3	.
Estonie	589	40.1	40.9	39.9	41.3	42.7	41.6	38.9	38.8	38.2
Grèce	4,170	42.2	43.7	41.8	44.1	45.4	43.6	39.1	40.7	38.9
Espagne	17,480	37.5	39.6	38.4	39.4	41.6	40.3	34.5	36.4	35.3
France	21,314	36.4	37.6	36.4	39.5	40.6	39.4	32.8	33.9	32.9
Irlande	1,802	38.1	38.4	38.2	42.5	42.6	42.6	31.9	32.2	32.0
Italie	20,855	37.8	38.9	39.3	40.8	41.6	41.6	33.1	34.4	35.3
Chypre	325	40.2	41.4	.	42.6	44.1	.	37.0	37.9	.
Lettonie	998	41.4	42.5	42.3	43.0	44.3	43.8	39.7	40.6	40.7
Lituanie	1,396	38.7	39.4	37.7	39.6	40.5	38.9	37.6	38.1	36.5
Luxembourg	162	38.1	.	37.9	41.5	.	40.8	32.8	.	33.7
Hongrie	3,764	40.6	40.9	41.2	41.9	42.4	42.6	39.0	39.0	39.4
Malte	138	38.6	38.5	39.5	40.5	40.3	41.5	34.2	34.3	35.1
Pays-Bas	7,371	32.2	32.6	32.3	37.8	37.9	37.8	25.1	25.7	25.0
Autriche	3,417	38.8	40.6	39.1	42.9	44.6	42.4	33.5	35.4	34.6
Pologne	13,586	40.3	42.8	40.3	42.7	45.5	42.7	37.3	39.4	37.2
Portugal	4,872	37.9	39.9	38.3	39.9	41.8	40.3	35.5	37.5	35.9
Slovénie	876	41.2	41.2	41.0	42.3	42.5	42.0	39.7	39.4	39.6
Slovaquie	2,123	41.0	41.1	40.6	42.1	42.1	41.6	39.8	39.7	39.4
Finlande	2,109	37.2	38.5	37.6	39.4	40.9	39.9	34.6	35.8	34.9
Suède	3,763	36.0	37.1	36.4	38.8	39.7	39.1	32.8	33.9	33.2
Royaume-Uni	25,001	36.6	36.6	36.8	41.4	41.2	41.6	30.8	30.8	30.6
Bulgarie	2,648	40.6	40.9	40.8	41.1	41.3	41.3	40.1	40.4	40.3
Croatie	.	.	40.7	40.9	.	41.9	42.4	.	39.1	39.0
Roumanie	8,942	40.4	41.8	39.8	41.5	43.1	41.0	39.2	40.4	38.4
Islande	140	41.4	43.8	41.5	46.8	48.9	46.8	34.7	37.7	35.5
Norvège	1,985	34.6	35.9	34.8	38.3	39.4	38.2	30.3	31.8	30.7
<b>EEE-28</b>	<b>182,208</b>	<b>37.5</b>	<b>38.4</b>	<b>37.8</b>	<b>40.9</b>	<b>41.8</b>	<b>41.1</b>	<b>33.1</b>	<b>33.9</b>	<b>33.4</b>
Suisse	.	.	37.6	.	.	43.5	.	.	30.2	.

Source: Eurostat, EFT

<sup>1</sup> Nombre de personnes âgées de 15 ans et plus qui ont travaillé lors de la semaine de référence.

Notes: Les tableaux 7 et 8 sont calculés sur la base des personnes qui ont travaillé au moins une heure au cours de la semaine de référence, dans leur emploi principal ou secondaire. Les données trimestrielles allemandes et suisses correspondent au 2<sup>ème</sup> trimestre 2004. Les données luxembourgeoises des 4<sup>èmes</sup> trimestres 2004 (resp. 2003) couvrent l'ensemble de l'année 2004 (resp. 2003). Les données croates du 3<sup>ème</sup> trimestre 2004 couvrent le premier semestre 2004 et les données du 4<sup>ème</sup> trimestre 2003 couvrent le second semestre 2003. Les données françaises couvrent le territoire métropolitain. En Irlande et au Royaume-Uni, les données se rapportent au trimestre saisonnier (juin à août pour le T2, septembre à novembre pour le T3).

**Tableau 9. Pourcentage de salariés ayant un contrat à durée déterminée par grands groupes d'activité économique dans l'emploi principal, groupe d'âge et sexe, 4ème trimestre 2004**

	Hommes				Femmes			
	15+	15-24	25-54	55+	15+	15-24	25-54	55+
<b>Hommes et femmes</b>	<b>15.3</b>	<b>47.3</b>	<b>11.8</b>	<b>6.4</b>	<b>13.8</b>	<b>39.1</b>	<b>10.8</b>	<b>7.0</b>
Agriculture, chasse et pêche	40.7	62.9	37.6	31.6	32.6	54.1	30.0	23.8
Industrie y compris énergie	11.1	46.9	7.2	3.3	10.9	41.3	7.8	4.1
Construction	24.0	49.0	19.9	12.7	21.2	42.2	18.0	11.0
Commerce, transports et communications	14.4	42.2	9.6	5.0	13.1	33.7	9.1	5.3
Activités financières et services aux entreprises	12.8	44.1	9.9	5.8	11.5	35.3	9.0	7.1
Autres activités de services	16.1	53.7	13.9	6.2	14.1	44.7	12.1	7.6
<b>Hommes</b>	<b>14.5</b>	<b>48.5</b>	<b>10.7</b>	<b>6.1</b>	<b>13.3</b>	<b>40.1</b>	<b>10.1</b>	<b>6.7</b>
Agriculture, chasse et pêche	36.9	59.9	33.3	27.4	29.7	51.9	26.8	20.2
Industrie y compris énergie	10.5	48.5	6.4	3.1	10.3	42.6	6.9	3.6
Construction	25.0	48.9	20.9	13.6	22.2	42.4	19.1	11.8
Commerce, transports et communications	12.8	43.8	7.9	4.6	11.7	34.1	7.7	5.0
Activités financières et services aux entreprises	12.3	46.1	9.4	6.2	11.2	36.3	8.7	7.7
Autres activités de services	14.1	56.9	12.1	5.3	13.1	47.2	11.1	7.4
<b>Femmes</b>	<b>16.3</b>	<b>45.9</b>	<b>13.1</b>	<b>6.8</b>	<b>14.3</b>	<b>37.9</b>	<b>11.7</b>	<b>7.4</b>
Agriculture, chasse et pêche	49.2	71.8	46.8	40.9	39.4	60.8	37.2	33.1
Industrie y compris énergie	12.5	43.0	9.2	(3.8)	12.5	38.2	9.9	5.8
Construction	13.7	49.9	10.0	.	11.1	39.9	8.2	.
Commerce, transports et communications	16.4	40.7	11.7	5.5	14.8	33.3	10.7	5.8
Activités financières et services aux entreprises	13.3	42.5	10.3	5.4	11.9	34.5	9.3	6.3
Autres activités de services	17.2	52.3	15.0	6.8	14.6	43.6	12.6	7.7

Source: Eurostat, EFT

**Tableau 10. Pourcentage de salariés ayant un contrat à durée déterminée par pays, trimestre et sexe**

15 ans et +	2004T4 (1000) <sup>1</sup>	Hommes et femmes			Hommes			Femmes		
		2004T4	2004T3	2003T4	2004T4	2004T3	2003T4	2004T4	2004T3	2003T4
<b>UE-25</b>	<b>22,351</b>	<b>13.8</b>	<b>14.2</b>	<b>13.1</b>	<b>13.3</b>	<b>13.7</b>	<b>12.4</b>	<b>14.3</b>	<b>14.7</b>	<b>13.9</b>
<b>UE-15</b>	<b>18,838</b>	<b>13.5</b>	<b>14.0</b>	<b>13.0</b>	<b>12.9</b>	<b>13.4</b>	<b>12.1</b>	<b>14.3</b>	<b>14.8</b>	<b>14.0</b>
<b>Zone euro</b>	<b>16,587</b>	<b>15.3</b>	<b>15.8</b>	<b>14.6</b>	<b>14.5</b>	<b>15.0</b>	<b>13.7</b>	<b>16.3</b>	<b>16.6</b>	<b>15.8</b>
Belgique	305	8.6	9.2	8.6	6.3	6.9	6.7	11.4	12.1	11.1
République Tchèque	357	9.1	9.0	9.8	7.9	7.9	8.3	10.4	10.1	11.5
Danemark	219	8.8	10.3	8.7	7.7	9.6	7.5	9.9	11.0	10.1
Allemagne	.	.	12.4	.	.	12.6	.	.	12.1	.
Estonie	13	2.4	2.9	(1.7)	(3.6)	(3.6)	(2.2)	.	(2.2)	.
Grèce	322	11.7	12.4	11.3	10.3	11.1	10.0	13.9	14.3	13.2
Espagne	4,948	32.9	33.1	32.1	31.1	31.3	30.0	35.6	35.8	35.0
France	2,720	12.6	13.6	12.4	12.0	12.7	11.3	13.4	14.6	13.7
Irlande	57	3.6	5.1	4.7	3.2	4.9	3.8	4.1	5.5	5.7
Italie	1,963	12.0	12.6	10.3	9.8	11.0	8.6	15.1	14.8	12.8
Chypre	33	12.6	13.1	.	8.4	9.3	.	17.3	17.3	.
Lettonie	79	8.9	9.1	9.7	11.2	11.1	11.3	6.6	7.0	8.1
Lituanie	69	5.8	6.6	6.3	7.3	9.3	8.6	4.3	(3.9)	4.1
Luxembourg	8	4.9	.	3.2	4.1	.	2.5	6.0	.	4.1
Hongrie	238	7.1	7.3	8.0	7.5	8.1	8.8	6.6	6.4	7.1
Malte	7	5.1	5.0	2.6	4.2	4.0	.	(7.1)	(6.9)	(4.6)
Pays-Bas	1,077	15.1	15.1	14.4	13.7	13.6	13.4	16.8	16.8	15.7
Autriche	287	8.7	9.4	6.6	8.9	9.7	6.8	8.5	9.0	6.4
Pologne	2,466	24.0	23.8	20.9	25.3	24.4	22.2	22.3	23.0	19.5
Portugal	738	19.4	19.8	20.2	18.4	18.9	18.7	20.4	20.9	21.9
Slovénie	141	17.7	19.3	14.4	17.1	18.6	13.5	18.5	20.2	15.6
Slovaquie	109	5.7	6.3	5.3	6.2	7.1	5.6	5.1	5.5	4.9
Finlande	302	14.7	18.7	14.5	11.4	15.6	10.6	18.0	21.9	18.4
Suède	577	15.2	17.2	14.2	13.5	15.3	11.7	16.8	19.2	16.7
Royaume-Uni	1,456	6.0	6.3	6.2	5.4	5.9	5.5	6.5	6.7	6.9
Bulgarie	172	6.9	8.0	6.1	7.1	8.0	6.7	6.7	8.0	5.5
Croatie	.	.	12.4	11.2	.	12.4	12.2	.	12.3	10.0
Roumanie	119	2.0	2.3	1.8	2.4	2.7	2.0	1.5	1.8	1.6
Islande	7	5.7	4.0	6.7	4.1	3.9	6.5	7.4	4.0	6.9
Norvège	212	10.1	10.6	9.3	8.3	9.1	7.5	12.0	12.1	11.1
<b>EEE-28</b>	<b>22,571</b>	<b>13.7</b>	<b>14.1</b>	<b>13.1</b>	<b>13.2</b>	<b>13.7</b>	<b>12.4</b>	<b>14.3</b>	<b>14.7</b>	<b>13.8</b>
Suisse	.	.	12.1	.	.	11.8	.	.	12.5	.

Source: Eurostat, EFT

<sup>1</sup> Nombre de salariées sous contrat à durée déterminée

Notes: Les données trimestrielles allemandes et suisses correspondent au 2<sup>ème</sup> trimestre 2004. Les données luxembourgeoises des 4<sup>èmes</sup> trimestres 2004 (resp. 2003) couvrent l'ensemble de l'année 2004 (resp. 2003). Les données croates du 3ème trimestre 2004 couvrent le premier semestre 2004 et les données du 4ème trimestre 2003 couvrent le second semestre 2003. Les données françaises couvrent le territoire métropolitain.

En Irlande et au Royaume-Uni, les données se rapportent au trimestre saisonnier (juin à août pour le T2, septembre à novembre pour le T3).

**Tableau 11. Pourcentage de personnes dont le travail a débuté au cours des trois derniers mois par grands groupes d'activité économique dans l'emploi principal, groupe d'âge et sexe, 4ème trimestre 2004**

	Zone euro				UE-25			
	15+	15-24	25-54	55+	15+	15-24	25-54	55+
<b>Hommes et femmes</b>	<b>4.8</b>	<b>14.4</b>	<b>4.0</b>	<b>1.6</b>	<b>4.8</b>	<b>15.2</b>	<b>3.9</b>	<b>1.7</b>
Agriculture, chasse et pêche	5.8	17.6	5.9	2.3	4.2	12.5	4.1	1.8
Industrie y compris énergie	3.9	13.2	3.2	0.9	4.0	13.5	3.2	1.1
Construction	6.8	14.8	6.0	2.7	6.4	15.1	5.5	2.5
Commerce, transports et communications	5.3	14.8	4.2	1.6	5.6	16.0	4.1	1.8
Activités financières et services aux entreprises	4.9	16.0	4.3	1.4	5.1	17.1	4.2	1.7
Autres activités de services	4.1	13.5	3.7	1.5	4.3	15.1	3.7	1.6
<b>Hommes</b>	<b>4.4</b>	<b>14.4</b>	<b>3.7</b>	<b>1.4</b>	<b>4.6</b>	<b>15.0</b>	<b>3.7</b>	<b>1.6</b>
Agriculture, chasse et pêche	5.3	16.8	4.9	2.4	4.0	12.3	3.7	1.8
Industrie y compris énergie	3.7	13.3	2.9	(0.8)	3.8	13.7	2.9	1.0
Construction	7.0	14.8	6.1	2.8	6.6	15.3	5.6	2.6
Commerce, transports et communications	4.6	14.7	3.6	1.4	5.0	15.7	3.7	1.7
Activités financières et services aux entreprises	4.5	18.0	3.9	(1.2)	4.8	18.9	4.0	1.6
Autres activités de services	3.2	12.5	2.9	1.1	3.6	13.9	3.2	1.4
<b>Femmes</b>	<b>5.2</b>	<b>14.3</b>	<b>4.4</b>	<b>1.8</b>	<b>5.1</b>	<b>15.4</b>	<b>4.2</b>	<b>1.8</b>
Agriculture, chasse et pêche	6.7	(20.0)	7.7	(2.2)	4.5	13.0	4.8	(1.7)
Industrie y compris énergie	4.6	13.0	3.9	.	4.5	12.9	3.9	(1.4)
Construction	5.3	(13.5)	4.8	.	4.9	(12.5)	4.5	.
Commerce, transports et communications	6.1	14.8	4.9	1.9	6.4	16.2	4.7	1.8
Activités financières et services aux entreprises	5.3	14.3	4.6	(1.8)	5.3	15.5	4.5	(1.9)
Autres activités de services	4.6	14.0	4.1	1.8	4.6	15.6	4.0	1.8

Source: Eurostat, EFT

**Tableau 12. Pourcentage de personnes dont le travail a débuté au cours des trois derniers mois par pays, trimestre et sexe**

15 ans et +	2004T4 (1000) <sup>1</sup>	Hommes et femmes			Hommes			Femmes		
		2004T4	2004T3	2003T4	2004T4	2004T3	2003T4	2004T4	2004T3	2003T4
<b>UE-25</b>	<b>9,395</b>	<b>4.8</b>	<b>4.9</b>	<b>4.4</b>	<b>4.6</b>	<b>4.7</b>	<b>4.1</b>	<b>5.1</b>	<b>5.1</b>	<b>4.9</b>
<b>UE-15</b>	<b>8,292</b>	<b>5.0</b>	<b>5.0</b>	<b>4.6</b>	<b>4.7</b>	<b>4.7</b>	<b>4.3</b>	<b>5.4</b>	<b>5.3</b>	<b>5.1</b>
<b>Zone euro</b>	<b>6,219</b>	<b>4.8</b>	<b>4.9</b>	<b>4.3</b>	<b>4.4</b>	<b>4.6</b>	<b>4.0</b>	<b>5.2</b>	<b>5.2</b>	<b>4.8</b>
Belgique	182	4.4	3.8	4.2	4.2	3.4	3.8	4.6	4.2	4.7
République Tchèque	136	2.9	2.5	2.9	2.4	2.4	2.3	3.5	2.7	3.7
Danemark	197	7.2	8.5	6.4	6.5	7.5	5.4	8.0	9.6	7.6
Allemagne	.	.	4.1	.	.	4.2	.	.	4.1	.
Estonie	27	4.4	4.6	3.9	5.0	5.1	4.0	3.9	4.2	3.8
Grèce	71	1.6	1.8	1.0	1.4	1.7	0.8	2.0	2.0	1.2
Espagne	1,411	7.7	7.7	7.5	6.7	6.8	6.5	9.3	9.0	9.0
France	1,476	6.1	6.7	6.3	6.1	6.7	6.3	6.2	6.6	6.5
Irlande	95	5.0	5.9	4.6	4.3	5.6	3.9	6.0	6.5	5.7
Italie	963	4.3	3.8	3.0	3.6	3.4	2.5	5.3	4.5	3.9
Chypre	15	4.5	4.3	.	3.9	3.6	.	5.3	5.3	.
Lettonie	42	4.1	5.9	4.4	4.6	6.8	4.4	3.6	5.0	4.3
Lituanie	50	3.4	4.5	3.8	3.6	5.3	4.6	(3.3)	3.7	2.9
Luxembourg	5	2.7	.	2.6	2.4	.	2.2	3.3	.	3.2
Hongrie	109	2.8	3.0	3.0	2.7	3.2	2.9	2.9	2.8	3.1
Malte	5	3.2	3.4	2.1	(2.3)	(2.8)	(1.9)	(5.2)	(4.6)	.
Pays-Bas	103	1.3	1.4	1.2	1.3	1.4	1.1	1.3	1.5	1.3
Autriche	157	4.2	4.7	2.0	3.7	4.3	1.9	4.6	5.2	2.1
Pologne	610	4.3	4.7	3.8	4.7	5.1	3.8	3.9	4.2	3.8
Portugal	147	2.9	3.0	3.4	2.8	3.0	3.3	2.9	3.0	3.6
Slovénie	37	3.9	4.9	3.9	3.8	4.8	3.7	4.0	5.1	4.0
Slovaquie	73	3.3	3.7	3.2	3.1	4.1	2.9	3.6	3.2	3.5
Finlande	139	5.9	8.7	5.9	5.0	8.2	5.1	6.9	9.2	6.8
Suède	175	4.1	5.7	4.0	4.3	5.6	4.0	3.9	5.9	4.0
Royaume-Uni	1,702	6.0	5.1	5.8	5.7	4.9	5.4	6.4	5.3	6.4
Bulgarie	161	5.5	4.8	3.9	5.7	4.8	3.8	5.4	4.7	4.0
Croatie	.	.	4.7	4.6	.	4.8	4.9	.	4.6	4.3
Roumanie	204	2.3	3.2	1.8	2.6	3.7	1.9	1.8	2.6	1.6
Islande	11	6.8	8.0	6.5	6.4	7.9	6.0	7.4	8.2	7.1
Norvège	.	.	2.3	.	.	2.4	.	.	2.2	.
<b>EEE-28</b>	<b>9,511</b>	<b>4.8</b>	<b>4.9</b>	<b>4.4</b>	<b>4.6</b>	<b>4.7</b>	<b>4.1</b>	<b>5.1</b>	<b>5.1</b>	<b>4.8</b>
Suisse	.	.	4.0	.	.	3.5	.	.	4.7	.

Source: Eurostat, EFT

<sup>1</sup> Nombre de personnes de 15 ans et plus qui ont débuté dans leur emploi lors des trois mois passés

Notes: : Les données trimestrielles allemandes et suisses correspondent au 2<sup>ème</sup> trimestre 2004. Les données luxembourgeoises des 4<sup>èmes</sup> trimestres 2004 (resp. 2003) couvrent l'ensemble de l'année 2004 (resp. 2003). Les données croates du 3<sup>ème</sup> trimestre 2004 couvrent le premier semestre 2004 et les données du 4<sup>ème</sup> trimestre 2003 couvrent le second semestre 2003. Les données françaises couvrent le territoire métropolitain.

En Irlande et au Royaume-Uni, les données se rapportent au trimestre saisonnier (juin à août pour le T2, septembre à novembre pour le T3).



**Tableau 13. Taux de chômage par niveau d'éducation, groupe d'âge et sexe, 4ème trimestre 2004**

	Zone euro				UE-25			
	15-64	15-24	25-54	55-64	15-64	15-24	25-54	55-64
<b>Hommes et femmes</b>	<b>9.0</b>	<b>17.6</b>	<b>8.0</b>	<b>7.5</b>	<b>9.1</b>	<b>18.4</b>	<b>8.0</b>	<b>6.7</b>
Niveau secondaire inférieur maximum	11.6	19.1	10.8	7.5	12.3	20.5	11.6	7.3
Niveau secondaire supérieur	8.9	16.4	7.7	9.2	9.4	17.8	8.1	7.5
Niveau supérieur	5.9	17.6	5.4	4.9	5.2	15.8	4.7	4.1
<b>Hommes</b>	<b>8.0</b>	<b>16.6</b>	<b>6.9</b>	<b>7.4</b>	<b>8.3</b>	<b>17.9</b>	<b>7.1</b>	<b>6.8</b>
Niveau secondaire inférieur maximum	10.1	17.3	9.1	7.5	11.0	19.2	10.0	7.5
Niveau secondaire supérieur	7.9	15.8	6.6	8.9	8.5	17.5	7.0	7.6
Niveau supérieur	5.1	17.6	4.7	4.9	4.6	15.4	4.1	4.4
<b>Femmes</b>	<b>10.3</b>	<b>18.8</b>	<b>9.4</b>	<b>7.8</b>	<b>10.1</b>	<b>19.0</b>	<b>9.2</b>	<b>6.5</b>
Niveau secondaire inférieur maximum	13.9	22.2	13.5	7.5	14.1	22.7	14.0	6.9
Niveau secondaire supérieur	10.2	17.0	9.1	9.7	10.5	18.2	9.4	7.4
Niveau supérieur	6.7	17.5	6.2	4.8	5.8	16.0	5.2	3.8

Source: Eurostat, EFT

**Tableau 14. Taux de chômage par pays, trimestre et sexe**

15-64 ans	2004T4 (1000) <sup>1</sup>	Marge d'erreur <sup>2</sup>	Hommes et femmes			Hommes			Femmes			
			2004T4	2004T3	2003T4	2004T4	2004T3	2003T4	2004T4	2004T3	2003T4	
<b>UE-25</b>	<b>19,318</b>	<b>± 244</b>	<b>9.1</b>	<b>± 0.1</b>	<b>9.0</b>	<b>9.2</b>	<b>8.3</b>	<b>8.2</b>	<b>8.4</b>	<b>10.1</b>	<b>10.0</b>	<b>10.2</b>
<b>UE-15</b>	<b>14,673</b>	<b>± 241</b>	<b>8.2</b>	<b>± 0.2</b>	<b>8.1</b>	<b>8.2</b>	<b>7.5</b>	<b>7.3</b>	<b>7.5</b>	<b>9.1</b>	<b>9.0</b>	<b>9.1</b>
<b>Zone euro</b>	<b>12,886</b>	<b>± 209</b>	<b>9.0</b>	<b>± 0.1</b>	<b>8.8</b>	<b>9.0</b>	<b>8.0</b>	<b>7.8</b>	<b>8.0</b>	<b>10.3</b>	<b>10.2</b>	<b>10.4</b>
Belgique	382	± 33	8.4	± 0.7	9.2	8.5	7.6	7.9	8.0	9.5	10.8	9.2
République Tchèque	419	± 16	8.2	± 0.3	8.3	8.2	6.9	7.0	6.6	9.9	9.9	10.2
Danemark	144	± 14	5.1	± 0.5	5.8	5.4	4.4	5.5	4.8	5.9	6.0	6.1
Allemagne	4,038	± 74	10.1	± 0.2	10.3	9.8	10.3	10.3	10.0	9.9	10.2	9.6
Estonie	55	± 9	8.7	± 1.4	10.2	9.6	8.5	11.0	9.6	9.0	9.3	9.6
Grèce	499	± 22	10.5	± 0.4	10.2	10.1	6.5	6.3	6.3	16.2	15.9	15.6
Espagne	2,158	± 66	10.6	± 0.4	10.8	11.4	7.8	8.1	8.5	14.6	14.6	15.6
France <sup>2</sup>	2,524	± 99	9.5	± 0.4	8.9	9.5	8.7	8.1	8.7	10.4	9.9	10.4
Irlande <sup>3</sup>	88	± 4	4.5	± 0.2	4.9	4.7	4.8	5.2	5.0	4.1	4.5	4.2
Italie	2,014	± 49	8.3	± 0.2	7.5	8.6	6.7	5.8	6.7	10.6	10.0	11.5
Chypre	18	± 2	5.2	± 0.7	4.8		3.8	3.5		6.9	6.4	
Lettonie	114	± 13	10.3	± 1.2	10.2	10.4	10.7	10.7	9.7	9.9	9.7	11.1
Lituanie	171	± 17	10.7	± 1.0	10.6	11.8	10.2	10.2	11.8	11.3	11.1	11.8
Luxembourg	9	± 1	4.8	± 0.7		3.7	3.3		3.0	6.9		4.6
Hongrie	262	± 15	6.3	± 0.4	6.1	5.6	6.2	6.0	5.6	6.5	6.3	5.5
Malte	11	± 2	7.0	± 1.1	7.4	8.0	5.8	6.1	7.8	9.5	10.2	8.3
Pays-Bas	388	± 21	4.6	± 0.3	4.2	3.9	4.4	4.1	3.7	4.9	4.3	4.2
Autriche	196	± 15	5.0	± 0.4	4.8	4.3	4.5	4.1	4.4	5.5	5.6	4.2
Pologne	3,072	± 108	18.3	± 0.6	18.5	19.6	17.0	17.7	18.7	19.8	19.5	20.7
Portugal	389	± 24	7.5	± 0.5	7.2	6.9	6.7	6.4	6.0	8.3	8.2	7.9
Slovénie	65	± 6	6.6	± 0.6	6.1	6.8	5.9	5.7	6.4	7.4	6.6	7.4
Slovaquie	458	± 17	17.3	± 0.8	17.6	17.5	16.4	16.4	17.1	18.4	19.1	18.1
Finlande	202	± 8	8.0	± 0.3	7.7	8.3	7.9	7.3	8.3	8.0	8.2	8.3
Suède	279	± 11	6.2	± 0.2	6.4	5.9	6.4	6.5	6.5	6.0	6.3	5.3
Royaume-Uni <sup>3</sup>	1,365	± 52	4.7	± 0.2	4.9	4.9	5.0	5.3	5.3	4.4	4.4	4.5
Bulgarie	391	± 28	12.0	± 0.8	11.1	12.9	12.6	11.7	13.2	11.3	10.5	12.5
Croatie					14.1	14.7		12.7	13.6		15.8	16.1
Roumanie	799	± 63	8.5	± 0.7	8.0	7.1	9.3	8.9	7.7	7.5	6.8	6.4
Islande	4		2.4		2.5	3.0	2.0	1.8	3.1	2.9	3.3	2.8
Norvège	91	± 7	3.9	± 0.3	4.5	3.8	4.4	4.8	4.2	3.4	4.3	3.4
<b>EEE-28</b>	<b>19,413</b>	<b>± 251</b>	<b>9.0</b>	<b>± 0.1</b>	<b>9.0</b>	<b>9.1</b>	<b>8.2</b>	<b>8.2</b>	<b>8.4</b>	<b>10.0</b>	<b>9.9</b>	<b>10.1</b>
Suisse					4.4			4.0			4.8	

Source: Eurostat, EFT

<sup>1</sup> Nombre de chômeurs âgés de 15 à 64 ans.

<sup>2</sup> Intervalle de confiance du nombre chômeurs âgés de 15 à 64 ans, à un niveau de confiance de 95%.

 Notes: Les données trimestrielles allemandes ne proviennent pas de l'EFT. Les données luxembourgeoises des 4<sup>èmes</sup> trimestres 2004 (resp. 2003) couvrent l'ensemble de l'année 2004 (resp. 2003). Les données croates du 3<sup>ème</sup> trimestre 2004 couvrent le premier semestre 2004 et les données du 4<sup>ème</sup> trimestre 2003 couvrent le second semestre 2003. Les données de la Suisse couvrent le 2<sup>ème</sup> trimestre 2004. Les données françaises couvrent le territoire métropolitain.

En Irlande et au Royaume-Uni, les données se rapportent au trimestre saisonnier (juin à août pour le T2, septembre à novembre pour le T3).

**Tableau 15. Taux de chômage de longue durée par niveaux d'éducation, groupe d'âge et sexe, 4ème trimestre 2004**

	Zone euro				UE-25			
	15-64	15-24	25-54	55-64	15-64	15-24	25-54	55-64
<b>Hommes et femmes</b>	<b>4.0</b>	<b>4.8</b>	<b>3.8</b>	<b>4.9</b>	<b>4.1</b>	<b>5.3</b>	<b>3.9</b>	<b>4.1</b>
Niveau secondaire inférieur maximum	5.3	5.9	5.4	4.6	5.8	6.6	5.9	4.5
Niveau secondaire supérieur	4.1	4.4	3.8	6.1	4.3	5.2	4.1	4.7
Niveau supérieur	2.3	2.7	2.1	3.2	1.9	2.3	1.8	2.5
<b>Hommes</b>	<b>3.6</b>	<b>4.4</b>	<b>3.3</b>	<b>4.8</b>	<b>3.7</b>	<b>5.1</b>	<b>3.4</b>	<b>4.2</b>
Niveau secondaire inférieur maximum	4.6	5.2	4.4	4.5	5.1	6.2	5.0	4.5
Niveau secondaire supérieur	3.5	4.0	3.2	6.0	3.8	4.9	3.5	4.8
Niveau supérieur	2.0	(2.5)	1.8	3.2	1.8	(1.8)	1.6	2.7
<b>Femmes</b>	<b>4.7</b>	<b>5.3</b>	<b>4.5</b>	<b>5.1</b>	<b>4.6</b>	<b>5.5</b>	<b>4.5</b>	<b>4.0</b>
Niveau secondaire inférieur maximum	6.5	7.0	6.7	4.9	6.8	7.3	7.2	4.4
Niveau secondaire supérieur	4.7	5.0	4.6	6.2	4.8	5.5	4.8	4.5
Niveau supérieur	2.6	2.7	2.5	3.2	2.1	2.6	2.0	2.3

Source: Eurostat, EFT

**Tableau 16. Taux de chômage de longue durée par pays, trimestre et sexe**

15-64 ans	2004T4 (1000) <sup>1</sup>	Hommes et femmes			Hommes			Femmes		
		2004T4	2004T3	2003T4	2004T4	2004T3	2003T4	2004T4	2004T3	2003T4
<b>UE-25</b>	<b>8,662</b>	<b>4.1</b>	<b>4.0</b>	<b>4.1</b>	<b>3.7</b>	<b>3.6</b>	<b>3.7</b>	<b>4.6</b>	<b>4.5</b>	<b>4.6</b>
<b>UE-15</b>	<b>6,116</b>	<b>3.4</b>	<b>3.3</b>	<b>3.4</b>	<b>3.1</b>	<b>3.0</b>	<b>3.0</b>	<b>3.8</b>	<b>3.7</b>	<b>3.8</b>
<b>Zone euro</b>	<b>5,750</b>	<b>4.0</b>	<b>3.9</b>	<b>4.0</b>	<b>3.6</b>	<b>3.4</b>	<b>3.5</b>	<b>4.7</b>	<b>4.6</b>	<b>4.6</b>
Belgique	194	4.3	4.3	3.9	3.9	3.8	3.6	4.8	5.0	4.3
République Tchèque	216	4.2	4.2	4.0	3.4	3.5	3.0	5.3	5.1	5.2
Danemark	33	1.2	1.1	1.2	1.0	1.0	1.3	1.4	1.2	1.1
Allemagne	.	.	5.5	.	.	5.7	.	.	5.4	.
Estonie	32	5.1	5.4	4.9	5.3	5.6	4.5	4.9	5.1	5.3
Grèce	269	5.7	5.7	5.6	3.0	3.0	3.2	9.6	9.6	9.1
Espagne	682	3.4	3.4	3.9	2.2	2.2	2.5	5.0	5.0	5.9
France <sup>2</sup>	1,022	3.8	3.6	3.5	3.5	3.2	3.2	4.2	4.1	3.8
Irlande <sup>3</sup>	31	1.6	1.6	1.5	2.0	2.0	1.9	1.0	1.0	0.9
Italie	964	4.0	3.5	4.9	2.9	2.5	3.9	5.5	4.9	6.5
Chypre	5	1.4	1.3	.	1.0	0.9	.	2.0	1.7	.
Lettonie	50	4.5	4.7	4.8	4.8	4.7	4.6	4.2	4.6	5.1
Lituanie	96	6.0	5.3	5.9	5.5	4.9	6.0	6.6	5.7	5.9
Luxembourg	2	1.1	.	0.9	(0.8)	.	(1.0)	(1.5)	.	(0.8)
Hongrie	116	2.8	2.6	2.6	2.8	2.7	2.7	2.8	2.6	2.5
Malte	4	2.7	3.2	3.9	2.9	3.2	4.2	.	(3.3)	(3.2)
Pays-Bas	134	1.6	1.5	1.1	1.5	1.5	1.0	1.7	1.5	1.2
Autriche	48	1.2	1.3	1.3	1.2	1.2	1.4	1.3	1.5	1.1
Pologne	1,682	10.0	10.5	11.0	9.3	10.0	10.4	10.9	11.1	11.8
Portugal	176	3.4	3.3	2.6	2.9	3.0	2.3	3.9	3.6	3.1
Slovénie	33	3.4	3.1	3.5	3.1	2.9	3.2	3.8	3.3	3.8
Slovaquie	312	11.8	11.5	11.4	11.3	10.7	11.3	12.3	12.4	11.6
Finlande	53	2.1	1.9	2.3	2.2	2.0	2.5	1.9	1.9	2.0
Suède	60	1.3	1.3	1.2	1.6	1.5	1.4	1.1	1.0	0.9
Royaume-Uni <sup>3</sup>	273	0.9	0.9	1.1	1.2	1.2	1.4	0.6	0.6	0.7
Bulgarie	235	7.2	6.8	8.5	7.6	6.8	8.8	6.8	6.7	8.2
Croatie	.	.	7.6	8.8	.	6.3	7.8	.	9.1	9.9
Roumanie	452	4.8	4.7	4.7	5.5	5.5	4.8	4.0	3.7	4.6
Islande	.	.	.	.	.	.	.	.	.	.
Norvège	18	0.8	0.8	0.7	1.0	1.0	0.8	0.6	0.7	0.5
<b>EEE-28</b>	<b>8,681</b>	<b>4.1</b>	<b>4.0</b>	<b>4.1</b>	<b>3.7</b>	<b>3.6</b>	<b>3.7</b>	<b>4.5</b>	<b>4.4</b>	<b>4.5</b>
Suisse	.	.	1.4	.	.	1.2	.	.	1.7	.

Source: Eurostat, EFT

<sup>1</sup> Nombre de personnes âgés de 15 ans à 64 ans au chômage depuis au moins un an.

Notes: : Les données trimestrielles allemandes et suisses correspondent au 2<sup>ème</sup> trimestre 2004. Les données luxembourgeoises des 4<sup>èmes</sup> trimestres 2004 (resp. 2003) couvrent l'ensemble de l'année 2004 (resp. 2003). Les données croates du 3<sup>ème</sup> trimestre 2004 couvrent le premier semestre 2004 et les données du 4<sup>ème</sup> trimestre 2003 couvrent le second semestre 2003. Les données françaises couvrent le territoire métropolitain.

En Irlande et au Royaume-Uni, les données se rapportent au trimestre saisonnier (juin à août pour le T2, septembre à novembre pour le T3).

## ➤ CE QU'IL FAUT SAVOIR – NOTES METHODOLOGIQUES

### Définitions et sources

**Source:** L'enquête européenne sur les forces de travail est une grande enquête trimestrielle par sondage (sauf en Allemagne, au Luxembourg et en Suisse où elle est annuelle) fournissant des résultats relatifs à la population vivant dans des ménages privés dans l'UE, l'AELE et les pays candidats. Les personnes effectuant un service militaire ou civil obligatoire ne sont pas incluses dans les résultats. Le taux d'échantillonnage varie entre 0,2% et 3,3%. L'enquête donne des informations trimestrielles sur les personnes âgées de 15 ans et plus ayant un emploi ainsi que sur les personnes sans travail. Les données figurant dans cette publication ne sont pas corrigées des variations saisonnières, en raison de la trop courte série chronologique disponible. Les concepts et définitions de l'enquête suivent les orientations du Bureau International du Travail.

**DONNÉES PRÉLIMINAIRES.** Les estimations concernant le Royaume-Uni en 2003 sont basées sur des estimations de population antérieures aux derniers recensements de population dans ces pays. En conséquence, ces estimations peuvent différer des données nationales les plus récemment publiées et changeront dès que les nouvelles données arriveront. Les estimations d'emploi et de chômage pour 2003 et 2004 ont été révisées pour l'Allemagne depuis la dernière publication. Les données espagnoles ont été révisées depuis 1996 pour prendre en compte les nouvelles pondérations issues du recensement de la population de 2001.

**RUPTURES DE SERIES.** Depuis le premier trimestre 2004, les échantillons des enquêtes autrichienne et italienne couvrent toutes les semaines du trimestre. De ce fait, les résultats ne sont pas comparables avec ceux des années précédentes. Au même moment, les procédures d'échantillonnage et de pondérations ont été révisées en Grèce, dans le but d'améliorer la couverture de l'enquête. Les estimations pour 2004 ne sont pas ainsi complètement comparables avec celles des années précédentes.

**Intervalle de confiance :** Tous les intervalles de confiance sont calculés pour un niveau de confiance de 95%. Pour chaque pays, les intervalles de confiance sont calculés à partir des coefficients de variation fournis par les instituts nationaux statistiques des Etats Membres. Quant un coefficient n'est pas disponible pour ce trimestre-ci, le coefficient pris en compte est celui du dernier trimestre disponible. Pour le calcul des intervalles de confiance des agrégats, nous considérons l'enquête européenne comme un sondage stratifié où le pays serait le premier niveau de stratification.

**La population active** comprend les personnes en emploi et au chômage. Les personnes en emploi sont celles âgées de 15 ans et plus (Espagne, Royaume-Uni : 16 ans et plus, Danemark, Estonie, Hongrie, Lettonie, Suède et Finlande : 15 à 74 ans, Islande et Norvège : 16 à 74 ans) qui, durant la semaine de référence, ont travaillé au moins une heure par semaine contre rémunération ou en vue d'un bénéfice ou d'un gain familial, ou avaient un travail dont elles étaient temporairement absentes pour raison, par exemple, de maladie, de congés, de conflit du travail, d'études ou de formation. Les personnes au chômage sont les personnes âgées de 15 à 74 ans (en Espagne, Royaume-Uni, Islande et Norvège : 16 à 74 ans) qui étaient sans travail durant la semaine de référence, étaient disponibles pour travailler et étaient activement à la recherche d'un emploi au cours des quatre semaines précédentes ou avaient trouvé un emploi qui débiterait au cours des trois mois suivants.

**Les chômeurs de longue durée** sont les personnes qui sont au chômage depuis un an ou plus, autrement dit les chômeurs qui recherchent un emploi depuis un an ou plus, ou qui ont quitté leur dernier emploi depuis un an ou plus, si cette dernière période est plus courte.

**Les taux d'emploi** (resp. d'activité) représentent les personnes en emploi (resp. en activité) en pourcentage de la population du même âge. Les taux de chômage (de longue durée) sont mesurés par rapport à la population active du même sexe et du même âge.

**Les salariés** sont les personnes qui travaillent pour un employeur public ou privé et qui perçoivent une rémunération sous forme de traitement, de salaire, de paiement en nature ou de salaire au rendement. Les membres non conscrits des forces armées sont compris dans cette catégorie. Les salariés ayant un contrat temporaire sont ceux qui déclarent eux-mêmes avoir un contrat de travail à durée déterminée ou un emploi qui s'achèvera lorsque certains critères objectifs seront remplis, tels que l'achèvement d'une tâche ou le retour du salarié temporairement remplacé.

**La durée moyenne effective du travail** dans tous les emplois correspond au total d'heures travaillées dans le cadre d'un emploi principal ou d'un second emploi au cours de la semaine de référence, divisé par le nombre de personnes ayant effectivement travaillé au moins une heure soit dans le cadre de leur emploi principal soit dans celui d'un second emploi durant la semaine de référence. Sont incluses toutes les heures, y compris les heures supplémentaires, payées ou non.

**La distinction entre temps plein et temps partiel** pour l'emploi principal est renseignée par le répondant lui-même sauf aux Pays-Bas, en Islande et en Norvège où le temps partiel correspond à moins de 35 heures travaillées par semaine et le temps plein, à 35 heures ou plus, et en Suède où ce critère est appliqué aux travailleurs indépendants.

**Les personnes ayant un « nouvel » emploi** sont celles qui occupent leur emploi actuel (emploi principal) depuis moins de trois mois. Il ne faut pas confondre le concept de nouvel emploi avec celui de « création d'emplois » car les emplois ne sont « nouveaux » que du point de vue du répondant.

**La semaine de référence** débute le lundi et se termine le dimanche. Dans tous les pays fournissant des données trimestrielles, l'échantillon trimestriel est réparti uniformément sur toutes les semaines du trimestre. En Suisse la semaine de référence s'étend sur toute l'année, et en Allemagne elle se réfère à une semaine particulière au printemps. Le trimestre de référence est le trimestre calendaire, sauf pour l'Irlande et le Royaume-Uni qui utilisent le trimestre saisonnier (décembre-février, mars-mai, juin-août, septembre-novembre).

**Classification par activité économique:** six activités économiques ont été établies par agrégation des sections de la Nomenclature statistique des activités économiques (NACE rév. 1). Les Pays-Bas n'ont pas fourni de données sur l'activité économique pour cette publication. La dernière ventilation connue (quatrième trimestre de 2003) a donc été utilisée pour calculer des résultats pour les agrégats de l'UE par grands groupes d'activité économique.

**Le niveau d'éducation** est défini selon la Classification internationale type de l'éducation de 1997 (CITE 1997). Une distinction est faite entre trois niveaux: inférieur au deuxième cycle de l'enseignement secondaire (CITE 1 ou 2), deuxième cycle de l'enseignement secondaire (CITE 3-4) et enseignement supérieur (CITE 5-6). Pour cette publication, l'Allemagne et les Pays-Bas n'ont pas fourni de données sur le niveau d'instruction. On a donc utilisé la dernière ventilation connue (Allemagne: deuxième trimestre de 2004, Pays-Bas: quatrième trimestre de 2003) pour calculer des chiffres qui sont répartis de manière globale par niveau d'instruction.

**Codes de pays** utilisés dans cette publication: UE-25 (Union européenne), UE-15 (ancienne Union européenne de 15 membres), Zone euro (Belgique, Allemagne, Grèce, Espagne, France, Irlande, Italie, Luxembourg, Pays-Bas, Autriche, Portugal et Finlande), EEE-28 (Espace économique européen qui comprend les 25 pays de l'UE, l'Islande et la Norvège mais pas le Lichtenstein). Dans cette publication, les données françaises et les agrégats européens excluent les départements d'outre-mer, en raison d'un manque de données harmonisées.

**Symboles :** ( ), les données entre parenthèses manquent de fiabilité étant donné la faible taille de l'échantillon ; « . », les points indiquent qu'il s'agit de données non disponibles ou très peu fiables. ']' les lignes verticales indiquent une rupture de série. Le quatrième trimestre de 2003 s'écrit 2003q4.

# ***Pour en savoir plus:***

## **Les bases de données**

[Site web EUROSTAT/Population et conditions sociales/Marché du travail/Emploi et chômage](#)

---

### **Les journalistes peuvent contacter le service média support :**

Bâtiment BECH, Bureau A4/017  
L - 2920 Luxembourg

Tel. (352) 4301 33408  
Fax (352) 4301 35349

E-mail: [eurostat-mediasupport@cec.eu.int](mailto:eurostat-mediasupport@cec.eu.int)

### **European Statistical Data Support:**

Eurostat a mis en place, conjointement avec les membres du "Système statistique européen", un réseau de centres d'appui, qui couvrira presque tous les États membres et certains pays de l'AELE.

La mission de ces centres sera d'aider et d'orienter les utilisateurs qui se procureront des données statistiques européennes sur l'internet.

Vous trouverez sur notre site internet des informations sur ce réseau de centres d'appui:

[www.europa.eu.int/comm/eurostat/](http://www.europa.eu.int/comm/eurostat/)

---

Une liste des bureaux de vente dans le monde est disponible à :

**l'Office des publications officielles des Communautés européennes.**

2, rue Mercier  
L - 2985 Luxembourg

URL: <http://publications.eu.int>  
E-mail: [info-info-opoce@cec.eu.int](mailto:info-info-opoce@cec.eu.int)

BELGIEN/BELGIQUE/BELGIË - DANMARK - DEUTSCHLAND - EESTI - ELLÁDA - ESPAÑA - FRANCE - IRELAND - ITALIA - KYPROS/KIBRIS - LUXEMBOURG - MAGYARORSZÁG - MALTA - NEDERLAND - ÖSTERREICH - POLSKA - PORTUGAL - SLOVENIJA - SLOVENSKO - SUOMI/FINLAND - SVERIGE - UNITED KINGDOM - BALGARIJA - HRVATSKA - ÍSLAND - NORGE - SCHWEIZ/SUISSE/SVIZZERA - AUSTRALIA - BRASIL - CANADA - EGYPT - MALAYSIA - MÉXICO - SOUTH KOREA - SRI LANKA - T'AI-WAN - UNITED STATES OF AMERICA

---