

Statistiques en bref

POPULATION ET CONDITIONS SOCIALES

6/2006

Marché du travail

Auteur

Fabrice ROMANS

Ómar S. HARDARSON

Contenu

Taux d'activité 3

Taux d'emploi 4

Emploi à temps partiel en
pourcentage de l'emploi total .. 5

Nombre moyen d'heures
effectivement travaillées 6

Pourcentage de salariés ayant
un contrat à durée déterminée 7

Pourcentage de personnes dont
le travail a débuté au cours des
trois derniers mois..... 8

Taux de chômage..... 9

Taux de chômage de longue
durée 10

Notes méthodologiques 11



Fin de rédaction: 13.02.2006
Données extraites le: 27.01.2006
ISSN 1024-4360
Numéro de catalogue: KS-NK-06-006-FR-N
© Communautés européennes, 2006

Les dernières tendances du marché du travail

- Données du troisième trimestre 2005

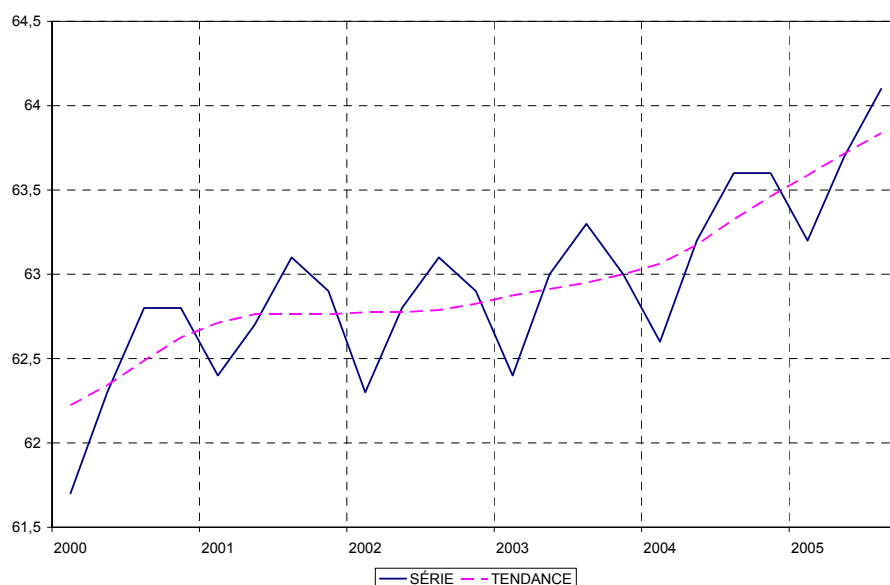
Le taux d'emploi continue d'augmenter

La présente publication fait partie d'une série trimestrielle présentant les principaux résultats de l'enquête sur les forces de travail de l'Union européenne pour l'UE-25 et tous les États membres.

Au cours du troisième trimestre 2005, le taux d'emploi de l'UE-25 a augmenté de 0,5 point de pourcentage par rapport au même trimestre de l'année précédente. Au troisième trimestre 2005, 64,1 % de la population en âge de travailler (15-64 ans) avaient un emploi ou exerçaient une quelconque activité économique dans l'UE-25, contre 63,6 % au troisième trimestre 2004. L'Espagne a enregistré la plus forte augmentation de tous les États membres (de 61,5 % à 63,9 %)¹.

La série du taux d'emploi² fait apparaître une hausse significative depuis le début de 2004 (graphique 1).

Graphique 1: Évolution du taux d'emploi (15-64 ans) de 2000T1 à 2005T3 (%)



Source: Eurostat, EFT

Le taux d'emploi a progressé tant pour les hommes que pour les femmes, gagnant respectivement 0,4 et 0,5 point de pourcentage en un an. Au troisième trimestre 2005, 71,8 % des hommes et 56,5 % des femmes étaient pourvus d'un emploi dans l'UE-25. Les plus fortes progressions annuelles du taux d'emploi féminin ont été enregistrées en Espagne (de 48,6 % en 2004T3 à 51,6 % en 2005T3) et en Irlande (de 57,3 % en 2004T3 à 59,3 % en 2005T3).

Du fait de l'augmentation du taux d'emploi, la part de la population active (personnes ayant un emploi plus chômeurs) dans l'ensemble de la population âgée de 15 à 64 ans s'est accrue pour atteindre 70,4 % au troisième trimestre 2005, contre 69,9 % un an auparavant. Au cours de cette même période, le taux de chômage n'a pas baissé de manière significative³ (voir graphique 2, page 2).

¹ Des données trimestrielles ne sont pas encore disponibles pour le Luxembourg. Les ruptures de séries sont mentionnées dans les notes méthodologiques (p11).

² Les chiffres proviennent de l'enquête sur les forces de travail, pour autant que des données soient disponibles; en cas de données manquantes, des estimations à partir des chiffres nationaux sont calculées. La tendance est calculée au niveau de l'UE-25, en utilisant des moyennes mobiles. Dans la présente publication, les données n'ont pas été corrigées des variations saisonnières, en raison des trop courtes séries chronologiques disponibles dans certains pays.

³ Le taux de chômage indiqué dans le présent document est calculé directement à partir des données de l'enquête sur les forces de travail. La série corrigée du chômage (15 ans et plus) publiée sur une base mensuelle par Eurostat peut être légèrement différente de ces résultats.

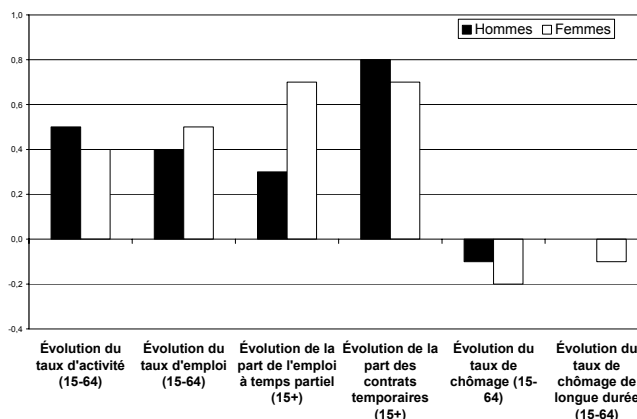
Les emplois à temps partiel et les contrats temporaires sont en hausse

L'accroissement des taux d'emploi est allé de pair avec une prévalence accrue de l'emploi à temps partiel et une augmentation de la proportion de salariés sous contrat temporaire. La part de l'emploi à temps partiel dans l'emploi total a connu une croissance importante entre les troisièmes trimestres 2004 et 2005. Au troisième trimestre 2005, 7,2 % des hommes en situation d'emploi (+0,3 point de pourcentage) et 31,8 % des femmes en situation d'emploi (+0,7 point de pourcentage) travaillaient à temps partiel.

La part des salariés sous contrat temporaire dans l'UE-25 a également augmenté pour s'établir à 14,5 % (+0,8 point de pourcentage) des salariés masculins et à 15,4 % (+0,7 point de pourcentage) des salariés féminins.

Cette hausse en glissement annuel des emplois à temps partiel et des contrats temporaires s'est déjà observée aux premier et deuxième trimestres.

Graphique 2: Évolution des indicateurs du marché du travail de 2004T3 à 2005T3 (en points de pourcentage), UE- 25

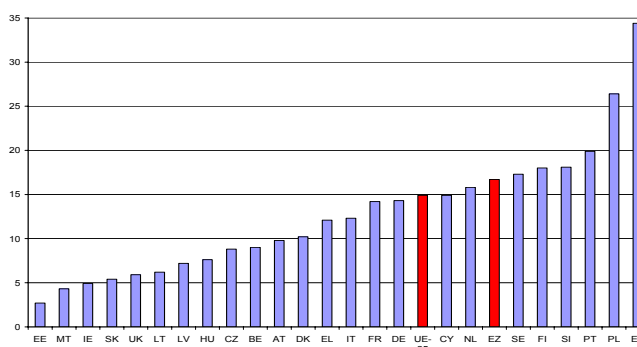


Source: Eurostat, EFT

Le pourcentage de salariés sous contrat temporaire variait de 2,7 % en Estonie à 34,4 % en Espagne

En moyenne dans l'UE-25, 14,9 % des salariés avaient un contrat temporaire au troisième trimestre 2005. Cette moyenne masque cependant des disparités en fonction de l'âge, de l'activité économique et de l'État membre. Tout d'abord, les personnes jeunes (âgées de 15 à 24 ans) sont beaucoup plus susceptibles d'avoir un contrat temporaire, lorsqu'elles possèdent un emploi: 43,2 % des jeunes salariés avaient un contrat temporaire, contre 11,6 % des salariés âgés de 25 à 54 ans et 7,4 % de ceux âgés de 55 ans ou plus. Ensuite, les contrats temporaires se rencontraient le plus fréquemment dans l'agriculture (34,6 %) et dans la construction (22,1 %). Enfin, le graphique 3 met en évidence une grande disparité entre pays: dans trois États membres (Estonie, Malte et Irlande), le taux de contrats temporaires était inférieur à 5 %; à l'autre extrémité de l'échelle, ce taux était supérieur à 20 % en Pologne (26,4 %) et en Espagne (34,4 %).

Graphique 3: Pourcentage de salariés sous contrat temporaire, 2005T3



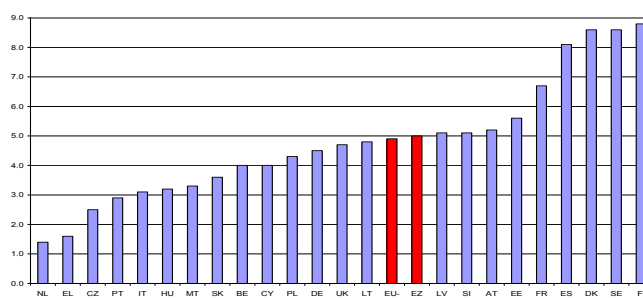
Source: Eurostat, EFT

4,9 % des personnes en situation d'emploi dans l'UE-25 ont débuté leur emploi au cours des trois derniers mois

La proportion de personnes dont l'emploi a débuté au cours des trois derniers mois est un indicateur de la mobilité des travailleurs et de la flexibilité du marché du travail. Cet indicateur mesure à la fois le nombre de personnes ayant changé d'emploi au cours des trois derniers mois et le nombre de personnes nouvellement employées dans ce même laps de temps, après une période de chômage ou d'inactivité.

Au troisième trimestre 2005, cet indicateur a atteint 4,9 %, en moyenne, dans l'UE-25. Dans quatre pays, à savoir l'Espagne, le Danemark, la Suède et la Finlande, le taux dépassait 8 %.

Graphique 4: Pourcentage de personnes dont l'emploi a débuté au cours des trois derniers mois, 2005T3



Source: Eurostat, EFT

Tableau 1. Taux d'activité par niveau d'instruction, groupe d'âge et sexe, 3ème trimestre 2005

	Zone euro				UE-25			
	15-64	15-24	25-54	55-64	15-64	15-24	25-54	55-64
Hommes et femmes	70,0	45,9	83,5	43,6	70,4	46,5	83,8	45,6
Niveau secondaire inférieur maximum	56,4	36,1	74,4	34,7	54,0	32,5	73,0	35,3
Niveau secondaire supérieur	75,2	56,1	85,8	46,7	75,7	59,1	85,5	49,7
Niveau supérieur	85,7	65,4	91,2	64,3	86,6	70,8	91,6	67,0
Hommes	78,5	49,6	92,8	53,7	78,2	50,1	92,1	55,7
Niveau secondaire inférieur maximum	69,0	41,7	89,9	46,6	65,6	37,6	87,9	46,7
Niveau secondaire supérieur	82,1	60,0	93,4	52,9	82,3	63,5	92,7	56,1
Niveau supérieur	89,5	64,4	95,5	69,9	90,0	70,5	95,5	71,2
Femmes	61,5	42,0	74,1	34,0	62,6	42,9	75,5	36,1
Niveau secondaire inférieur maximum	44,2	29,6	58,9	25,6	42,9	26,5	58,4	26,7
Niveau secondaire supérieur	68,3	52,4	78,0	40,0	69,0	54,7	78,2	42,7
Niveau supérieur	81,7	66,1	86,9	55,7	83,4	71,1	87,8	60,9

Source: Eurostat, EFT
Tableau 2. Taux d'activité par pays, trimestre et sexe

15-64 ans	2005T3 (1000) ¹	Hommes et femmes			Hommes			Femmes		
		2005T3	2005T2	2004T3	2005T3	2005T2	2004T3	2005T3	2005T2	2004T3
UE-25	214 850	70,4	70,1	69,9	78,2	77,8	77,7	62,6	62,4	62,2
UE-15	180 943	71,2	71,0	70,8	79,2	78,9	78,9	63,2	63,1	62,7
Zone euro	144 296	70,0	69,8	69,5	78,5	78,2	78,1	61,5	61,4	61,0
Belgique	4 616	67,1	66,4	66,5	74,6	73,1	73,9	59,5	59,5	58,7
République tchèque	5 144	70,7	70,2	70,1	78,7	78,2	78,1	62,7	62,1	62,2
Danemark	2 854	80,0	79,4	81,3	83,7	83,6	85,2	76,3	75,1	77,4
Allemagne	40 560	74,0	73,7	72,8	80,9	80,6	79,3	67,0	66,7	66,2
Estonie	632	69,7	70,8	70,5	73,6	74,0	75,4	66,2	67,9	66,0
Grèce	4 769	66,9	66,8	66,5	79,2	79,2	79,0	54,7	54,6	54,2
Espagne	20 813	69,8	69,7	69,0	81,3	80,9	80,8	58,2	58,4	56,9
France	27 061	69,9	69,4	69,9	75,5	74,9	75,6	64,4	64,0	64,2
Irlande	2 050	72,2	70,2	70,7	82,3	79,9	81,3	62,1	60,3	60,0
Italie	23 911	61,9	62,5	62,5	74,2	74,8	75,0	49,6	50,3	50,1
Chypre	358	72,5	72,6	72,6	83,5	83,2	83,3	62,3	62,7	62,7
Lettonie	1 107	69,9	69,4	70,5	75,4	74,0	75,3	64,8	65,1	66,0
Lituanie	1 587	68,4	68,5	69,0	72,4	72,6	73,0	64,7	64,8	65,3
Luxembourg	.	.	.	64,7	.	.	74,8	.	.	54,3
Hongrie	4 212	61,8	61,2	60,6	68,5	67,7	67,4	55,4	55,0	54,0
Malte	158	57,7	58,2	58,3	77,9	79,3	79,9	37,0	37,1	36,7
Pays-Bas	8 434	77,1	76,9	76,7	83,9	83,8	84,1	70,1	70,0	69,2
Autriche	4 045	73,4	72,2	72,2	80,5	79,2	79,5	66,3	65,2	65,0
Pologne	17 064	65,2	63,9	64,1	71,5	70,4	70,2	59,1	57,6	58,2
Portugal	5 234	73,5	73,2	73,1	79,1	78,9	79,2	68,1	67,7	67,2
Slovénie	1 000	71,2	70,1	71,1	75,7	74,4	75,7	66,6	65,8	66,3
Slovaquie	2 643	68,9	68,6	69,9	76,6	76,1	76,7	61,2	61,3	63,1
Finlande	2 609	75,1	76,6	75,1	77,2	78,5	77,5	73,0	74,7	72,7
Suède	4 688	79,4	79,6	78,3	81,9	81,9	80,2	76,9	77,2	76,5
Royaume-Uni	29 104	75,5	74,9	75,3	82,2	81,4	82,3	69,0	68,5	68,5
Bulgarie	3 376	63,8	62,5	63,1	68,7	67,2	67,5	58,9	57,9	58,7
Croatie	.	.	63,3	.	.	69,7	.	.	57,1	.
Roumanie	9 289	61,8	63,5	64,4	68,8	70,6	71,0	54,9	56,6	58,0
Islande	159	86,8	87,7	85,9	91,3	91,0	89,7	82,2	84,3	82,1
Norvège	2 368	79,1	78,3	79,3	82,2	81,7	82,6	75,9	74,8	76,0
EEE-28	217 377	70,5	70,1	70,0	78,2	77,8	77,8	62,8	62,5	62,3
Suisse	.	.	80,8	.	.	87,4	.	.	74,3	.

Source: Eurostat, EFT

Note: Les ruptures de séries sont mentionnées dans les notes méthodologiques (p11).

Les données luxembourgeoises se rapportent à l'ensemble de l'année 2004. Les données croates du deuxième trimestre 2005 se rapportent au premier semestre 2005. Les données allemandes de 2004 ne proviennent pas de l'EFT. Les données françaises couvrent le territoire métropolitain (hors régions d'outre-mer). En Irlande et au Royaume-Uni, les données se rapportent au trimestre saisonnier (mars à mai pour T2, juin à août pour T3).

¹ Nombre de personnes âgées de 15 à 64 ans dans la population active.

Tableau 3. Taux d'emploi par niveau d'instruction, groupe d'âge et sexe, 3ème trimestre 2005

	Zone euro				UE-25			
	15-64	15-24	25-54	55-64	15-64	15-24	25-54	55-64
Hommes et femmes	63,8	37,6	77,1	40,5	64,1	37,9	77,4	42,7
Niveau secondaire inférieur maximum	49,9	28,5	66,7	32,1	47,4	25,1	64,9	32,8
Niveau secondaire supérieur	68,9	47,4	79,5	42,6	69,0	49,1	78,9	46,2
Niveau supérieur	80,7	54,3	86,3	61,3	82,1	59,6	87,3	64,2
Hommes	72,4	41,3	86,7	50,0	71,8	41,1	85,9	52,1
Niveau secondaire inférieur maximum	62,1	33,7	82,2	43,3	58,3	29,7	79,6	43,3
Niveau secondaire supérieur	75,9	51,5	87,5	48,5	75,6	53,2	86,4	52,2
Niveau supérieur	84,9	54,5	90,9	66,6	85,7	60,1	91,5	68,1
Femmes	55,3	33,8	67,5	31,4	56,5	34,6	68,8	33,8
Niveau secondaire inférieur maximum	38,1	22,4	51,3	23,7	36,9	19,9	50,5	24,9
Niveau secondaire supérieur	61,7	43,5	71,4	36,2	62,1	45,1	71,2	39,6
Niveau supérieur	76,3	54,1	81,7	53,0	78,5	59,2	83,3	58,6

Source: Eurostat, EFT
Tableau 4. Taux d'emploi par pays, trimestre et sexe

15-64 ans	2005T3 (1000) ¹	Marge d'erreur ²	Hommes et femmes			Hommes			Femmes		
			2005T3	2005T2	2004T3	2005T3	2005T2	2004T3	2005T3	2005T2	2004T3
UE-25	195 821	± 484	64,1 ± 0,2	63,7	63,6	71,8	71,2	71,4	56,5	56,3	56,0
UE-15	166 406	± 404	65,5 ± 0,2	65,1	65,1	73,4	72,9	73,1	57,6	57,5	57,1
Zone euro	131 644	± 381	63,8 ± 0,2	63,6	63,4	72,4	71,9	72,0	55,3	55,3	54,8
Belgique	4 213	± 57	61,2 ± 0,8	61,0	60,4	69,0	67,7	68,1	53,4	54,1	52,3
République tchèque	4 742	± 41	65,2 ± 0,6	64,7	64,4	73,8	73,3	72,7	56,5	56,0	56,0
Danemark	2 717	± 32	76,1 ± 0,9	75,5	76,6	80,2	80,1	80,5	72,1	70,8	72,8
Allemagne	36 007	± 247	65,7 ± 0,5	65,3	65,3	71,8	71,1	71,1	59,5	59,3	59,4
Estonie	587	± 24	64,7 ± 2,7	64,9	63,3	68,4	66,5	67,1	61,3	63,5	59,9
Grèce	4 300	± 76	60,3 ± 1,1	60,3	59,7	74,3	74,5	74,0	46,4	46,2	45,6
Espagne	19 054	± 120	63,9 ± 0,4	63,2	61,5	76,0	75,0	74,2	51,6	51,2	48,6
France	24 616	± 193	63,6 ± 0,5	63,4	63,6	69,4	69,0	69,5	57,9	57,9	57,9
Irlande	1 953	± 15	68,8 ± 0,5	67,1	67,2	78,2	76,2	77,1	59,3	58,0	57,3
Italie	22 187	± 113	57,4 ± 0,3	57,8	57,8	70,0	70,2	70,6	44,8	45,4	45,1
Chypre	339	± 9	68,7 ± 1,8	68,7	69,1	79,9	79,5	80,3	58,2	58,5	58,7
Lettonie	1 010	± 29	63,8 ± 1,8	63,0	63,3	68,8	66,9	67,3	59,1	59,4	59,6
Lituanie	1 471	± 48	63,4 ± 2,1	62,6	61,7	67,4	66,3	65,6	59,6	59,2	58,0
Luxembourg					61,6			72,4			50,6
Hongrie	3 906	± 61	57,3 ± 0,9	56,8	56,8	63,7	63,0	63,4	51,2	50,9	50,6
Malte	147	± 5	53,5 ± 1,8	53,6	54,0	72,8	73,5	75,0	33,7	33,6	32,9
Pays-Bas	8 063	± 79	73,7 ± 0,7	73,2	73,5	80,4	79,9	80,7	66,8	66,4	66,2
Autriche	3 840	± 38	69,7 ± 0,7	68,4	68,8	76,9	75,1	76,3	62,5	61,7	61,4
Pologne	14 053	± 248	53,7 ± 0,9	52,2	52,3	59,9	58,2	57,8	47,6	46,4	46,8
Portugal	4 805	± 48	67,5 ± 0,7	67,6	67,8	73,4	73,4	74,1	61,7	61,9	61,7
Slovénie	935	± 18	66,6 ± 1,3	66,0	66,8	70,9	70,2	71,4	62,2	61,7	62,0
Slovaquie	2 226	± 22	58,0 ± 0,6	57,4	57,6	65,3	64,1	64,2	50,8	50,8	51,1
Finlande	2 419	± 16	69,6 ± 0,5	69,2	69,3	72,0	71,0	71,9	67,3	67,4	66,7
Suède	4 343	± 20	73,6 ± 0,3	72,6	73,3	75,8	74,6	74,9	71,3	70,5	71,6
Royaume-Uni	27 702	± 130	71,9 ± 0,3	71,5	71,7	77,9	77,3	78,0	66,0	65,8	65,5
Bulgarie	3 063	± 74	57,9 ± 1,4	56,2	56,0	62,3	60,2	59,6	53,5	52,3	52,6
Croatie				54,8			60,9			49,0	
Roumanie	8 686	± 150	57,8 ± 1,0	58,7	59,3	63,9	65,0	64,6	51,8	52,6	54,0
Islande	156	± 2	85,4 ± 1,1	85,1	83,8	90,3	88,4	88,1	80,3	81,6	79,4
Norvège	2 258	± 14	75,4 ± 0,5	74,6	75,7	78,3	77,8	78,7	72,5	71,4	72,7
EEE-28	198 235	± 496	64,3 ± 0,2	63,8	63,8	71,9	71,3	71,4	56,7	56,4	56,1
Suisse				77,2			83,9			70,4	

Source: Eurostat, EFT

Note: Les tableaux 3 et 4 concernent les taux d'EMPLOI, tandis que les tableaux 1 et 2 concernent les taux d'ACTIVITÉ. Ces deux concepts sont définis dans les notes méthodologiques (p. 11). Les ruptures de séries sont également mentionnées dans les notes méthodologiques (p11).

Les données luxembourgeoises se rapportent à l'ensemble de l'année 2004. Les données croates du deuxième trimestre 2005 se rapportent au premier semestre 2005. Les données allemandes de 2004 ne proviennent pas de l'EFT. Les données françaises couvrent le territoire métropolitain (hors régions d'outre-mer). En Irlande et au Royaume-Uni, les données se rapportent au trimestre saisonnier (mars à mai pour T2, juin à août pour T3).

¹ Nombre de personnes âgées de 15 à 64 ans ayant un emploi.

² Intervalle de confiance du nombre de personnes âgées de 15 à 64 ans ayant un emploi, à un niveau de confiance de 95 %, en milliers de personnes.

Tableau 5. Emploi à temps partiel en pourcentage de l'emploi total par grand groupe d'activité économique dans l'emploi principal, groupe d'âge et sexe, 3ème trimestre 2005

	Zone euro				UE-25			
	15+	15-24	25-54	55+	15+	15-24	25-54	55+
Hommes et femmes	18,5	22,0	17,3	23,5	18,0	24,1	15,9	25,6
Agriculture, chasse et pêche	17,9	21,8	12,1	30,8	19,8	31,6	13,1	33,5
Industrie, y compris énergie	8,4	9,0	7,7	13,4	7,5	8,4	6,6	13,1
Construction	5,8	4,9	5,4	9,9	5,6	4,7	4,9	11,4
Commerce, transports et communications	20,1	31,2	17,8	21,8	20,4	35,2	16,6	24,9
Services aux entreprises et activités financières	20,2	22,9	19,0	28,0	18,9	21,1	17,2	29,0
Autres activités de services	26,4	26,1	26,0	28,5	25,4	26,9	24,2	31,5
Hommes	6,8	15,6	4,6	12,8	7,2	17,5	4,4	14,8
Agriculture, chasse et pêche	10,8	19,0	4,8	23,8	13,1	27,2	6,4	26,2
Industrie, y compris énergie	3,0	6,9	1,9	7,6	2,9	6,4	1,8	7,9
Construction	2,9	4,3	2,2	6,4	3,0	4,1	2,1	7,9
Commerce, transports et communications	8,3	24,8	5,0	11,9	9,1	28,3	4,8	13,9
Services aux entreprises et activités financières	7,9	20,6	5,4	16,8	8,1	18,7	5,1	19,3
Autres activités de services	10,2	20,7	8,5	14,3	10,5	22,3	7,8	18,0
Femmes	34,0	30,1	33,6	40,2	31,8	32,2	30,3	41,6
Agriculture, chasse et pêche	32,3	29,8	27,6	42,5	31,9	42,7	25,4	45,3
Industrie, y compris énergie	22,8	14,9	22,7	32,5	18,8	13,8	18,2	30,1
Construction	39,5	.	41,1	51,1	35,6	.	36,1	49,3
Commerce, transports et communications	35,6	37,6	34,8	38,9	34,9	41,9	32,1	43,1
Services aux entreprises et activités financières	34,4	25,0	34,2	47,5	31,5	23,2	30,8	45,6
Autres activités de services	35,8	28,7	36,0	39,7	33,7	29,1	32,9	41,2

Source: Eurostat, EFT

Tableau 6. Emploi à temps partiel en pourcentage de l'emploi total par pays, trimestre et sexe

15 ans et +	2005T3 (1000) ¹	Marge d'erreur ²	Hommes et femmes			Hommes			Femmes		
			2005T3	2005T2	2004T3	2005T3	2005T2	2004T3	2005T3	2005T2	2004T3
UE-25	35.861	± 266	18,0	18,5	17,5	7,2	7,3	6,9	31,8	32,5	31,1
UE-15	33.509	± 250	19,8	20,3	19,2	7,5	7,7	7,1	35,6	36,4	34,8
Zone euro	24.696	± 224	18,5	19,0	17,6	6,8	6,9	6,2	34,0	34,9	32,8
Belgique	927	± 39	21,8	21,9	21,0	7,9	7,1	7,1	40,1	40,7	39,8
République tchèque	235	± 13	4,9	4,8	4,7	2,1	2,1	2,2	8,5	8,4	8,0
Danemark	618	± 28	22,4	22,0	21,8	12,9	12,8	12,2	33,2	32,6	32,7
Allemagne	8.601	± 135	23,6	24,1	.	7,6	7,7	.	43,1	44,3	.
Estonie	39	± 8	6,3	7,7	7,9	(4,2)	(4,9)	5,8	8,4	10,4	10,1
Grèce	219	± 15	5,0	4,8	4,5	2,4	2,1	2,1	9,2	9,1	8,3
Espagne	2.228	± 64	11,6	12,8	8,7	4,2	4,7	2,9	22,7	24,9	17,7
France	4.202	± 122	17,0	17,4	16,5	5,5	5,7	5,2	30,4	30,9	29,8
Irlande	247	± 8	12,4	12,2	16,8	5,1	4,9	6,2	22,4	22,0	31,4
Italie	2.784	± 73	12,4	12,8	12,3	4,4	4,5	4,6	24,8	25,7	24,3
Chypre	30	± 3	8,7	8,9	8,3	4,6	5,1	4,3	14,0	13,8	13,6
Lettonie	77	± 14	7,4	9,6	9,2	5,3	7,6	6,9	9,7	11,6	11,7
Lituanie	98	± 13	6,5	6,5	7,3	4,2	4,6	5,2	9,0	8,5	9,4
Luxembourg	17,8	.	.	2,4	.	.	40,2
Hongrie	162	± 12	4,1	4,4	4,7	2,6	2,9	3,3	5,9	6,1	6,4
Malte	15	± 2	9,9	9,2	8,8	4,8	4,7	3,9	21,2	19,3	20,1
Pays-Bas	3.757	± 66	46,0	46,2	45,2	22,5	22,6	21,9	75,0	75,3	74,6
Autriche	819	± 24	21,1	20,7	19,1	6,2	5,9	4,8	39,3	38,7	36,8
Pologne	1.554	± 85	10,8	10,6	11,1	7,5	7,7	8,1	14,9	14,2	14,6
Portugal	568	± 33	11,1	11,5	11,2	7,0	7,1	7,0	15,9	16,6	16,2
Slovénie	84	± 6	8,8	8,9	10,1	7,3	7,1	8,6	10,6	11,0	12,0
Slovaquie	59	± 7	2,6	2,4	2,7	1,5	1,2	1,4	4,1	3,9	4,3
Finlande	311	± 11	12,7	13,6	13,0	8,6	9,1	8,7	17,2	18,5	17,8
Suède	1.047	± 22	23,7	24,3	22,8	11,0	11,5	11,4	37,8	38,4	35,1
Royaume-Uni	7.148	± 104	25,3	25,7	25,7	10,3	10,6	10,4	42,5	43,0	43,6
Bulgarie	52	± 7	1,7	2,3	2,2	1,4	1,9	1,8	2,0	2,9	2,6
Croatie	.	.	.	10,1	.	.	7,3	.	.	13,4	.
Roumanie	970	± 96	10,6	10,7	9,2	9,6	10,0	8,7	11,7	11,6	9,7
Islande	30	± 2	18,6	19,5	20,3	6,7	7,3	8,2	32,9	33,6	34,2
Norvège	629	± 16	27,4	28,5	27,9	13,6	13,9	13,6	42,7	44,9	43,7
EEE-28	36.520	± 269	18,2	18,6	17,7	7,3	7,4	7,0	32,0	32,7	31,3
Suisse	.	.	.	33,1	.	.	11,8	.	.	58,8	.

Source: Eurostat, EFT

Note: Les ruptures de séries sont mentionnées dans les notes méthodologiques (p11).

Les données luxembourgeoises se rapportent à l'ensemble de l'année 2004. Les données croates du deuxième trimestre 2005 se rapportent au premier semestre 2005. Les données françaises couvrent le territoire métropolitain (hors régions d'outre-mer). En Irlande et au Royaume-Uni, les données se rapportent au trimestre saisonnier (mars à mai pour T2, juin à août pour T3).

¹ Nombre de personnes âgées de 15 ans ou plus ayant un emploi à temps partiel.

² Intervalle de confiance du nombre de personnes ayant un emploi à temps partiel, à un niveau de confiance de 95 %, en milliers de personnes.

Tableau 7. Nombre moyen d'heures effectivement travaillées par semaine, tous emplois confondus, par grand groupe d'activité économique dans l'emploi principal, selon la distinction temps plein/temps partiel et par sexe, 3ème trimestre 2005

	Zone euro			UE-25		
	Total	Temps plein	Temps partiel	Total	Temps plein	Temps partiel
Hommes et femmes	38,1	42,0	20,9	38,5	42,3	20,9
Agriculture, chasse et pêche	44,9	50,1	21,0	44,3	49,9	21,4
Industrie, y compris énergie	39,4	41,1	20,7	39,9	41,4	21,1
Construction	41,2	42,4	20,3	41,9	43,1	20,5
Commerce, transports et communications	39,3	44,0	20,4	39,2	43,9	20,4
Services aux entreprises et activités financières	37,6	42,0	20,5	38,0	42,0	20,6
Autres activités de services	34,4	39,2	21,4	35,0	39,6	21,4
Hommes	41,6	43,1	21,2	41,9	43,5	21,3
Agriculture, chasse et pêche	48,4	51,7	21,6	47,7	51,6	22,1
Industrie, y compris énergie	40,9	41,5	21,1	41,3	41,9	21,7
Construction	42,0	42,5	21,9	42,7	43,3	22,4
Commerce, transports et communications	42,9	45,0	19,9	42,7	45,0	20,1
Services aux entreprises et activités financières	41,6	43,4	21,3	41,7	43,4	21,0
Autres activités de services	38,7	40,5	22,5	39,0	41,0	22,1
Femmes	33,3	39,9	20,8	34,0	40,1	20,8
Agriculture, chasse et pêche	37,9	45,9	20,6	38,0	45,9	20,8
Industrie, y compris énergie	35,3	39,7	20,6	36,4	39,9	20,8
Construction	31,9	40,3	18,9	32,6	40,0	18,7
Commerce, transports et communications	34,5	42,1	20,6	34,5	41,9	20,5
Services aux entreprises et activités financières	32,9	39,6	20,3	33,7	39,7	20,4
Autres activités de services	31,8	38,0	21,2	32,6	38,5	21,3

Source: Eurostat, EFT

Tableau 8. Nombre moyen d'heures effectivement travaillées par semaine, tous emplois confondus, par pays, trimestre et sexe

15 ans et +	2005T3 (1000) ¹	Hommes et femmes			Hommes			Femmes		
		2005T3	2005T2	2004T3	2005T3	2005T2	2004T3	2005T3	2005T2	2004T3
UE-25	164 946	38,5	37,9	38,5	41,9	41,5	41,8	34,0	33,3	33,9
UE-15	137 633	37,8	37,3	37,8	41,4	41,1	41,4	32,9	32,3	32,9
Zone euro	108 346	38,1	37,6	38,1	41,6	41,3	41,5	33,3	32,7	33,3
Belgique	3 223	37,0	37,1	37,3	40,3	40,9	40,7	32,5	32,4	32,4
République tchèque	4 151	41,9	42,8	42,2	43,9	44,7	44,4	39,0	40,1	39,3
Danemark	2 163	36,7	35,6	36,5	39,3	38,6	39,5	33,5	31,9	33,0
Allemagne	31 968	37,5	36,9		42,2	41,8		31,6	30,9	
Estonie	567	40,9	40,4	40,9	42,4	41,9	42,7	39,4	39,1	38,8
Grèce	4 060	43,3	42,4	43,7	45,2	44,5	45,4	40,2	39,1	40,7
Espagne	14 933	39,7	39,6	39,6	42,2	42,4	41,6	35,9	35,4	36,4
France	18 415	37,4	37,1	37,6	40,5	40,2	40,6	33,6	33,3	33,9
Irlande	1 756	38,5	37,3	38,4	42,7	41,7	42,6	32,3	31,0	32,2
Italie	18 025	38,7	38,5	38,9	41,4	41,6	41,6	34,3	33,7	34,4
Chypre	290	40,8	39,4	41,4	43,2	41,8	44,1	37,4	36,2	37,9
Lettonie	997	43,1	41,9	42,5	44,5	43,7	44,3	41,4	40,0	40,6
Lituanie	1 355	39,6	39,5	39,4	41,0	40,9	40,5	37,9	37,9	38,1
Luxembourg				38,1			41,5			32,8
Hongrie	3 550	40,8	40,5	40,9	42,1	41,9	42,4	39,1	39,0	39,0
Malte	137	38,9	38,7	38,5	40,9	40,8	40,3	34,2	34,1	34,3
Pays-Bas	6 293	32,6	31,4	32,6	37,9	36,8	37,9	25,7	24,6	25,7
Autriche	3 216	40,0	39,1	40,6	44,1	43,2	44,6	34,6	33,8	35,4
Pologne	13 457	42,7	41,7	42,8	45,4	44,3	45,5	39,2	38,4	39,4
Portugal	4 447	40,0	39,0	39,9	41,9	41,0	41,8	37,6	36,7	37,5
Slovénie	783	41,2	40,7	41,2	42,5	42,1	42,5	39,5	38,9	39,4
Slovaquie	2 026	41,2	41,1	41,0	42,2	42,1	42,1	39,9	39,7	39,6
Finlande	1 847	38,9	37,6	38,5	41,2	39,8	40,9	36,2	35,1	35,8
Suède	3 157	37,1	36,0	37,1	39,8	38,8	39,7	33,9	32,7	33,9
Royaume-Uni	23 967	36,5	35,7	36,6	41,0	40,4	41,2	31,0	30,1	30,8
Bulgarie	2 712	40,8	40,3	40,9	41,3	40,7	41,3	40,3	39,9	40,4
Croatie			40,0			41,4			38,3	
Roumanie	8 975	41,5	41,1	41,8	42,8	42,3	43,1	39,9	39,7	40,4
Islande	130	44,0	43,1	43,8	48,5	48,5	48,9	37,8	36,5	37,7
Norvège	1 664	35,8	34,7	35,9	39,1	38,2	39,4	31,8	30,6	31,8
EEE-28	166 739	38,5	37,9	38,4	41,9	41,4	41,8	33,9	33,3	33,9
Suisse			37,7			43,7			30,3	

Source: Eurostat, EFT

Note: Les ruptures de séries sont mentionnées dans les notes méthodologiques (p11).

Les données luxembourgeoises se rapportent à l'ensemble de l'année 2004. Les données croates du deuxième trimestre 2005 se rapportent au premier semestre 2005. Les données françaises couvrent le territoire métropolitain (hors régions d'outre-mer). En Irlande et au Royaume-Uni, les données se rapportent au trimestre saisonnier (mars à mai pour T2, juin à août pour T3).

¹ Nombre de personnes âgées de 15 ans ou plus ayant travaillé durant la semaine de référence.

Tableau 9. Pourcentage de salariés sous contrat temporaire par grand groupe d'activité économique dans l'emploi principal, groupe d'âge et sexe, 3ème trimestre 2005

	Zone euro				UE-25			
	15+	15-24	25-54	55+	15+	15-24	25-54	55+
Hommes et femmes	16,7	52,0	12,6	6,8	14,9	43,2	11,6	7,4
Agriculture, chasse et pêche	42,2	66,6	38,5	31,3	34,6	58,2	31,6	25,1
Industrie, y compris énergie	12,1	50,7	7,9	3,5	11,8	44,6	8,4	4,7
Construction	25,1	51,0	20,7	14,0	22,1	43,5	18,9	11,5
Commerce, transports et communications	17,3	48,9	11,4	6,0	15,3	38,8	10,5	6,0
Services aux entreprises et activités financières	14,2	49,3	10,8	6,1	12,7	40,0	9,8	7,0
Autres activités de services	16,8	58,3	14,3	6,5	14,7	49,0	12,5	7,9
Hommes	16,0	52,2	11,8	6,7	14,5	43,2	11,0	7,5
Agriculture, chasse et pêche	38,7	62,9	34,8	28,6	32,0	54,1	29,1	22,9
Industrie, y compris énergie	11,6	51,5	7,0	3,4	11,0	44,7	7,3	4,5
Construction	26,0	51,0	21,5	15,1	23,1	43,6	19,9	12,3
Commerce, transports et communications	15,4	49,4	9,5	6,0	13,6	38,7	8,9	6,1
Services aux entreprises et activités financières	13,3	48,8	10,2	6,0	12,1	39,4	9,3	7,3
Autres activités de services	15,7	61,9	13,5	5,7	14,4	51,0	12,1	8,1
Femmes	17,4	51,8	13,7	6,9	15,4	43,2	12,3	7,4
Agriculture, chasse et pêche	50,6	76,1	47,2	38,0	41,0	69,5	37,6	31,2
Industrie, y compris énergie	13,5	48,4	10,0	6,0	13,7	44,1	10,7	5,4
Construction	15,2	51,9	11,6	6,0	12,5	42,1	9,5	6,0
Commerce, transports et communications	19,7	48,4	13,6	6,0	17,4	39,0	12,4	6,0
Services aux entreprises et activités financières	15,0	49,8	11,4	6,3	13,3	40,6	10,3	6,5
Autres activités de services	17,4	56,7	14,8	7,1	14,9	48,0	12,6	7,8

Source: Eurostat, EFT

Tableau 10. Pourcentage de salariés sous contrat temporaire par pays, trimestre et sexe

15 ans et +	2005T3 (1000) ¹	Hommes et femmes			Hommes			Femmes		
		2005T3	2005T2	2004T3	2005T3	2005T2	2004T3	2005T3	2005T2	2004T3
UE-25	24 768	14,9	14,3	14,2	14,5	13,9	13,7	15,4	14,9	14,7
UE-15	20 911	14,7	14,1	14,0	14,1	13,5	13,4	15,4	14,8	14,8
Zone euro	18 520	16,7	16,1	15,8	16,0	15,3	15,0	17,4	17,0	16,6
Belgique	325	9,0	9,1	9,2	7,3	6,7	6,9	11,1	12,0	12,1
République tchèque	357	8,8	8,7	9,0	7,9	7,8	7,9	10,0	9,7	10,1
Danemark	257	10,2	9,9	10,3	8,3	8,9	9,6	12,3	11,0	11,0
Allemagne	4 568	14,3	13,8		14,5	14,0		14,0	13,6	
Estonie	15	2,7	3,2	2,9	(3,8)	(4,1)	(3,6)		(2,5)	(2,2)
Grèce	339	12,1	12,1	12,4	10,2	10,2	11,1	15,0	14,7	14,3
Espagne	5 416	34,4	33,3	33,1	32,6	31,6	31,3	36,9	35,5	35,8
France	3 138	14,2	13,3	13,6	13,6	12,5	12,7	14,9	14,2	14,6
Irlande	81	4,9	2,5	5,1	4,3	2,4	4,9	5,6	2,7	5,5
Italie	2 034	12,3	12,4	12,6	10,9	10,6	11,0	14,2	14,8	14,8
Chypre	40	14,9	13,8	13,1	10,2	8,5	9,3	20,3	19,6	17,3
Lettonie	67	7,2	8,7	9,1	8,3	11,4	11,1	6,0	6,0	7,0
Lituanie	77	6,2	5,1	6,6	8,2	6,9	9,3	4,1	(3,3)	(3,9)
Luxembourg				4,9			4,1			6,0
Hongrie	258	7,6	7,2	7,3	8,4	7,8	8,1	6,7	6,5	6,4
Malte	6	4,3	3,9	5,0	(3,2)	(3,2)	4,0	(6,6)	(5,5)	(6,9)
Pays-Bas	1 133	15,8	15,0	15,1	14,7	13,7	13,6	17,2	16,6	16,8
Autriche	330	9,8	8,8	9,4	10,2	8,8	9,7	9,4	8,8	9,0
Pologne	2 785	26,4	25,5	23,8	27,0	26,3	24,4	25,7	24,6	23,0
Portugal	764	19,9	19,5	19,8	19,2	18,7	18,9	20,8	20,3	20,9
Slovénie	148	18,1	17,0	19,3	16,0	16,0	18,6	20,5	18,1	20,2
Slovaquie	104	5,4	5,0	6,3	5,6	5,1	7,1	5,1	4,9	5,5
Finlande	383	18,0	18,1	18,7	14,8	14,4	15,6	21,1	21,7	21,9
Suède	682	17,3	16,2	17,2	15,4	14,5	15,3	19,1	17,9	19,2
Royaume-Uni	1 451	5,9	5,5	6,3	5,3	5,1	5,9	6,5	5,9	6,7
Bulgarie	197	7,5	6,0	8,0	7,7	6,1	8,0	7,3	5,9	8,0
Croatie			12,8			12,7			13,0	
Roumanie	149	2,6	2,7	2,3	2,9	3,1	2,7	2,1	2,1	1,8
Islande	8	5,5	7,1	4,0	5,5	6,2	3,9	5,5	8,0	4,0
Norvège	228	10,7	9,6	10,6	8,6	7,6	9,1	13,0	11,6	12,1
EEE-28	25 004	14,9	14,3	14,1	14,4	13,8	13,7	15,4	14,8	14,7
Suisse			12,7			12,4			12,9	

Source: Eurostat, EFT

Note: Les ruptures de séries sont mentionnées dans les notes méthodologiques (p11).

Les données luxembourgeoises se rapportent à l'ensemble de l'année 2004. Les données croates du deuxième trimestre 2005 se rapportent au premier semestre 2005. Les données françaises couvrent le territoire métropolitain (hors régions d'outre-mer). En Irlande et au Royaume-Uni, les données se rapportent au trimestre saisonnier (mars à mai pour T2, juin à août pour T3).

¹ Nombre de salariés âgés de 15 ans ou plus sous contrat temporaire.

Tableau 11. Pourcentage de personnes dont l'emploi a débuté au cours des trois derniers mois par grand groupe d'activité économique dans l'emploi principal, groupe d'âge et sexe, 3ème trimestre 2005

	Zone euro				UE-25			
	15+	15-24	25-54	55+	15+	15-24	25-54	55+
Hommes et femmes	5,0	19,3	3,6	1,4	4,9	18,6	3,6	1,5
Agriculture, chasse et pêche	5,9	24,1	5,4	1,8	4,9	19,0	4,2	1,4
Industrie, y compris énergie	4,1	17,9	2,8	(0,8)	4,0	17,1	2,8	1,2
Construction	7,0	17,4	5,8	2,5	6,7	17,2	5,6	2,3
Commerce, transports et communications	6,0	20,1	4,0	1,8	6,1	19,1	3,9	1,9
Services aux entreprises et activités financières	5,0	21,4	3,8	.	5,0	20,4	3,9	1,3
Autres activités de services	4,0	19,0	3,1	1,2	4,0	18,8	3,0	1,3
Hommes	4,8	19,2	3,6	1,4	4,8	18,2	3,5	1,5
Agriculture, chasse et pêche	5,4	21,6	4,7	.	4,8	18,1	4,1	.
Industrie, y compris énergie	3,9	17,7	2,6	.	3,8	16,6	2,6	1,2
Construction	7,2	17,7	6,0	2,5	6,9	17,4	5,8	2,4
Commerce, transports et communications	5,4	19,8	3,6	1,8	5,5	18,8	3,6	1,8
Services aux entreprises et activités financières	5,0	23,0	4,0	.	5,0	21,4	4,0	1,4
Autres activités de services	3,5	19,8	2,7	1,0	3,6	19,0	2,8	1,2
Femmes	5,1	19,5	3,7	1,4	5,0	19,0	3,6	1,4
Agriculture, chasse et pêche	6,9	31,4	6,8	.	4,9	21,2	4,4	.
Industrie, y compris énergie	4,6	18,5	3,4	.	4,5	18,2	3,3	.
Construction	4,8	.	4,1	.	4,7	.	4,0	.
Commerce, transports et communications	6,8	20,3	4,4	1,9	6,8	19,5	4,4	2,0
Services aux entreprises et activités financières	5,0	20,0	3,7	.	5,0	19,5	3,8	.
Autres activités de services	4,3	18,6	3,3	1,3	4,2	18,8	3,2	1,3

Source: Eurostat, EFT

Tableau 12. Pourcentage de personnes dont l'emploi a débuté au cours des trois derniers mois par pays, trimestre et sexe

15 ans et +	2005T3 (1000) ¹	Hommes et femmes			Hommes			Femmes		
		2005T3	2005T2	2004T3	2005T3	2005T2	2004T3	2005T3	2005T2	2004T3
UE-25	9 627	4,9	4,4	4,9	4,8	4,4	4,7	5,0	4,4	5,1
UE-15	8 460	5,1	4,5	5,0	4,9	4,5	4,7	5,3	4,6	5,3
Zone euro	6 510	5,0	4,5	4,9	4,8	4,4	4,6	5,1	4,5	5,2
Belgique	170	4,0	3,0	3,8	4,1	2,8	3,4	3,9	3,3	4,2
République tchèque	120	2,5	2,8	2,5	2,2	2,8	2,4	2,9	2,8	2,7
Danemark	236	8,6	6,9	8,5	7,7	6,5	7,5	9,5	7,4	9,6
Allemagne	1 651	4,5	3,8	.	4,6	3,9	.	4,4	3,6	.
Estonie	34	5,6	4,8	4,6	6,5	5,4	5,1	(4,8)	(4,3)	4,2
Grèce	70	1,6	2,2	1,8	1,4	2,1	1,7	1,9	2,3	2,0
Espagne	1 560	8,1	7,6	7,7	7,5	7,1	6,8	9,1	8,3	9,0
France	1 659	6,7	5,8	6,7	6,9	6,1	6,7	6,5	5,5	6,7
Irlande	.	.	.	5,9	.	.	.	5,6	.	6,5
Italie	710	3,1	3,3	3,8	2,9	3,1	3,4	3,5	3,6	4,5
Chypre	14	4,0	4,4	4,3	3,6	3,6	3,6	4,5	5,4	5,3
Lettonie	53	5,1	5,3	5,9	5,8	5,8	6,8	4,3	4,8	5,0
Lituanie	71	4,8	3,7	4,5	6,0	4,5	5,3	3,5	(2,9)	3,7
Luxembourg	.	.	.	2,7	.	.	.	2,4	.	3,3
Hongrie	126	3,2	3,1	3,0	3,4	3,4	3,2	2,9	2,7	2,8
Malte	5	3,3	2,6	3,4	(2,4)	(2,2)	(2,8)	(5,3)	(3,5)	(4,6)
Pays-Bas	117	1,4	1,3	1,4	1,4	1,3	1,4	1,5	1,2	1,5
Autriche	202	5,2	4,9	4,7	5,0	5,4	4,3	5,5	4,2	5,2
Pologne	614	4,3	4,3	4,7	4,6	4,8	5,1	3,9	3,7	4,2
Portugal	151	2,9	2,9	3,0	2,9	2,7	3,0	3,0	3,2	3,0
Slovénie	49	5,1	4,2	4,9	5,0	4,5	4,8	5,2	4,0	5,1
Slovaquie	81	3,6	3,4	3,7	3,7	3,8	4,1	3,6	3,0	3,2
Finlande	215	8,8	8,8	8,7	8,1	9,0	8,2	9,6	8,6	9,2
Suède	382	8,6	8,2	5,7	8,0	8,0	5,6	9,3	8,5	5,9
Royaume-Uni	1 332	4,7	4,0	5,1	4,6	3,8	4,9	4,8	4,2	5,3
Bulgarie	143	4,6	6,4	4,8	5,0	7,0	4,8	4,2	5,8	4,7
Croatie	.	.	4,0	.	.	4,3	.	.	3,5	.
Roumanie	245	.	3,4	3,2	3,1	4,1	3,7	2,2	2,6	2,6
Islande	14	8,5	8,2	8,0	7,6	7,9	7,9	9,5	8,6	8,2
Norvège	.	.	4,8	.	.	4,9	.	.	4,7	.
EEE-28	9 863	4,9	4,4	4,9	4,8	4,4	4,7	5,0	4,4	5,1
Suisse	.	.	4,0	.	.	3,7	.	.	4,3	.

Source: Eurostat, EFT

Note: Les ruptures de séries sont mentionnées dans les notes méthodologiques (p11).

Les données luxembourgeoises se rapportent à l'ensemble de l'année 2004. Les données croates du deuxième trimestre 2005 se rapportent au premier semestre 2005. Les données françaises couvrent le territoire métropolitain (hors régions d'outre-mer). En Irlande et au Royaume-Uni, les données se rapportent au trimestre saisonnier (mars à mai pour T2, juin à août pour T3).

¹ Nombre de personnes âgées de 15 ans ou plus dont l'emploi a débuté au cours des trois derniers mois.

Tableau 13. Taux de chômage par niveau d'instruction, groupe d'âge et sexe, 3ème trimestre 2005

	Zone euro				UE-25			
	15-64	15-24	25-54	55-64	15-64	15-24	25-54	55-64
Hommes et femmes	8,8	17,9	7,6	7,2	8,9	18,6	7,7	6,4
Niveau secondaire inférieur maximum	11,5	21,1	10,3	7,3	12,3	22,6	11,1	7,1
Niveau secondaire supérieur	8,5	15,5	7,3	8,8	8,9	16,9	7,7	7,1
Niveau supérieur	5,9	17,0	5,3	4,8	5,3	15,9	4,7	4,2
Hommes	7,8	16,6	6,6	6,9	8,1	18,0	6,8	6,4
Niveau secondaire inférieur maximum	10,0	19,2	8,6	7,1	11,0	21,2	9,4	7,3
Niveau secondaire supérieur	7,5	14,2	6,4	8,3	8,1	16,3	6,8	7,0
Niveau supérieur	5,2	15,4	4,8	4,8	4,7	14,7	4,3	4,4
Femmes	10,0	19,5	8,9	7,7	9,8	19,3	8,8	6,3
Niveau secondaire inférieur maximum	13,8	24,1	13,0	7,5	14,2	24,8	13,6	6,9
Niveau secondaire supérieur	9,6	16,9	8,4	9,5	10,0	17,5	8,9	7,1
Niveau supérieur	6,6	18,2	6,0	4,8	5,8	16,7	5,2	3,8

Source: Eurostat, EFT
Tableau 14. Taux de chômage par pays, trimestre et sexe

15-64 ans	2005T3 (1000) ¹	Marge d'erreur ²	Hommes et femmes			Hommes			Femmes		
			2005T3	2005T2	2004T3	2005T3	2005T2	2004T3	2005T3	2005T2	2004T3
UE-25	19 029	± 238	8,9 ± 0,1	9,1	9,0	8,1	8,4	8,2	9,8	9,8	10,0
UE-15	14 537	± 203	8,0 ± 0,1	8,2	8,1	7,3	7,6	7,3	8,9	8,9	9,0
Zone euro	12 652	± 195	8,8 ± 0,2	9,0	8,8	7,8	8,2	7,8	10,0	10,0	10,2
Belgique	403	± 32	8,7 ± 0,7	8,1	9,2	7,6	7,4	7,9	10,2	9,0	10,8
République tchèque	403	± 18	7,8 ± 0,3	7,8	8,3	6,2	6,3	7,0	9,9	9,8	9,9
Danemark	137	± 14	4,8 ± 0,5	4,9	5,8	4,2	4,2	5,5	5,5	5,6	6,0
Allemagne	4 553	± 126	11,2 ± 0,3	11,4	10,3	11,3	11,7	10,3	11,1	11,0	10,2
Estonie	46	± 10	7,2 ± 1,5	8,3	10,2	7,0	10,1	11,0	7,5	6,5	9,3
Grèce	469	± 21	9,8 ± 0,4	9,8	10,2	6,1	5,9	6,3	15,1	15,3	15,9
Espagne	1 759	± 74	8,5 ± 0,4	9,4	10,8	6,5	7,3	8,1	11,2	12,3	14,6
France	2 445	± 101	9,0 ± 0,4	8,6	8,9	8,1	7,9	8,1	10,1	9,5	9,9
Irlande	96	± 5	4,7 ± 0,2	4,3	4,9	4,9	4,7	5,2	4,4	3,8	4,5
Italie	1 724	± 60	7,2 ± 0,2	7,6	7,5	5,6	6,2	5,8	9,6	9,7	10,0
Chypre	19	± 3	5,3 ± 0,7	5,5	4,8	4,2	4,5	3,5	6,6	6,7	6,4
Lettonie	97	± 14	8,8 ± 1,3	9,2	10,2	8,8	9,6	10,7	8,8	8,7	9,7
Lituanie	116	± 14	7,3 ± 0,9	8,6	10,6	6,8	8,6	10,2	7,9	8,6	11,1
Luxembourg	4,8	.	.	3,3	.	.	6,9
Hongrie	306	± 17	7,3 ± 0,4	7,1	6,1	7,0	6,9	6,0	7,6	7,4	6,3
Malte	12	± 2	7,3 ± 1,2	7,9	7,4	6,5	7,2	6,1	9,1	9,3	10,2
Pays-Bas	371	± 17	4,4 ± 0,2	4,8	4,2	4,1	4,6	4,1	4,7	5,1	4,3
Autriche	205	± 15	5,1 ± 0,4	5,3	4,8	4,5	5,1	4,1	5,7	5,4	5,6
Pologne	3 011	± 118	17,6 ± 0,6	18,3	18,5	16,2	17,4	17,7	19,4	19,4	19,5
Portugal	429	± 27	8,2 ± 0,5	7,7	7,2	7,1	6,9	6,4	9,4	8,5	8,2
Slovénie	65	± 6	6,5 ± 0,6	5,9	6,1	6,3	5,6	5,7	6,7	6,2	6,6
Slovaquie	416	± 16	15,7 ± 0,9	16,3	17,6	14,7	15,7	16,4	17,0	17,1	19,1
Finlande	190	± 7	7,3 ± 0,3	9,7	7,7	6,7	9,7	7,3	7,9	9,7	8,2
Suède	345	± 13	7,4 ± 0,3	8,8	6,4	7,4	8,9	6,5	7,3	8,7	6,3
Royaume-Uni	1 402	± 55	4,8 ± 0,2	4,6	4,9	5,3	5,0	5,3	4,3	4,1	4,4
Bulgarie	313	± 23	9,3 ± 0,6	10,1	11,1	9,3	10,4	11,7	9,2	9,7	10,5
Croatie	.	.	.	13,4	.	.	12,7	.	.	14,3	.
Roumanie	603	± 45	6,5 ± 0,5	7,5	8,0	7,1	7,9	8,9	5,7	7,1	6,8
Islande	3	± 1	1,7 ± 0,4	3,0	2,5	.	2,9	1,8	2,3	3,2	3,3
Norvège	110	± 9	4,7 ± 0,4	4,7	4,5	4,8	4,8	4,8	4,5	4,6	4,3
EEE-28	19 142	± 244	8,8 ± 0,1	9,0	9,0	8,0	8,4	8,2	9,8	9,7	9,9
Suisse	.	.	.	4,5	.	.	4,0	.	.	5,2	.

Source: Eurostat, EFT

Note: Les ruptures de séries sont mentionnées dans les notes méthodologiques (p11).

Le taux de chômage indiqué ici est calculé directement à partir des données de l'enquête sur les forces de travail. Les séries corrigées du chômage (15 ans et plus) publiées sur une base mensuelle par Eurostat peuvent être différentes de ces résultats.

Note: Les données luxembourgeoises se rapportent à l'ensemble de l'année 2004. Les données croates du deuxième trimestre 2005 se rapportent au premier semestre 2005. Les données allemandes de 2004 ne proviennent pas de l'EFT. Les données françaises couvrent le territoire métropolitain (hors régions d'outre-mer). En Irlande et au Royaume-Uni, les données se rapportent au trimestre saisonnier (mars à mai pour T2, juin à août pour T3).

¹ Nombre de chômeurs âgés de 15 à 64 ans.

² Intervalle de confiance du nombre de chômeurs âgés de 15 à 64 ans, à un niveau de confiance de 95 %, en milliers de personnes.

Tableau 15. Taux de chômage de longue durée par niveau d'instruction, groupe d'âge et sexe, 3ème trimestre 2005

	Zone euro				UE-25			
	15-64	15-24	25-54	55-64	15-64	15-24	25-54	55-64
Hommes et femmes	3,9	4,7	3,6	4,7	4,0	5,1	3,8	3,9
Niveau secondaire inférieur maximum	5,3	6,4	5,2	4,6	5,8	6,8	5,8	4,5
Niveau secondaire supérieur	3,8	3,8	3,6	5,8	4,1	4,7	4,0	4,4
Niveau supérieur	2,1	2,0	1,9	3,2	1,8	2,1	1,7	2,5
Hommes	3,4	4,3	3,1	4,5	3,6	5,0	3,3	4,0
Niveau secondaire inférieur maximum	4,6	5,8	4,3	4,7	5,2	6,6	4,9	4,8
Niveau secondaire supérieur	3,3	3,3	3,1	5,3	3,7	4,5	3,4	4,2
Niveau supérieur	1,9	.	1,7	3,1	1,7	2,0	1,5	2,6
Femmes	4,4	5,1	4,3	5,0	4,4	5,1	4,4	3,9
Niveau secondaire inférieur maximum	6,5	7,4	6,7	4,6	6,8	7,2	7,2	4,2
Niveau secondaire supérieur	4,4	4,4	4,2	6,5	4,7	4,9	4,7	4,6
Niveau supérieur	2,3	2,3	2,2	3,2	1,9	2,2	1,8	2,3

Source: Eurostat, EFT
Tableau 16. Taux de chômage de longue durée par pays, trimestre et sexe

15-64 ans	2005T3 (1000) ¹	Hommes et femmes			Hommes			Femmes		
		2005T3	2005T2	2004T3	2005T3	2005T2	2004T3	2005T3	2005T2	2004T3
UE-25	8.511	4,0	4,1	4,0	3,6	3,8	3,6	4,4	4,5	4,5
UE-15	5.939	3,3	3,4	3,3	3,0	3,2	3,0	3,6	3,8	3,7
Zone euro	5.570	3,9	4,0	3,9	3,4	3,6	3,4	4,4	4,6	4,6
Belgique	205	4,4	4,2	4,3	3,9	3,7	3,8	5,2	4,8	5,0
République tchèque	212	4,1	4,2	4,2	3,2	3,2	3,5	5,2	5,3	5,1
Danemark	32	1,1	1,2	1,1	1,1	1,2	1,0	1,1	1,2	1,2
Allemagne	2.419	6,0	6,1	.	6,1	6,3	.	5,8	5,9	.
Estonie	26	4,1	4,5	5,4	(3,5)	5,2	5,6	4,8	(3,7)	5,1
Grèce	247	5,2	5,2	5,7	2,6	2,5	3,0	8,9	9,1	9,6
Espagne	426	2,0	2,3	3,4	1,3	1,5	2,2	3,1	3,5	5,0
France	986	3,6	3,7	3,6	3,2	3,3	3,2	4,1	4,1	4,1
Irlande	30	1,5	1,5	1,6	1,9	2,0	2,0	0,8	0,8	1,0
Italie	800	3,3	3,8	3,5	2,4	3,0	2,5	4,8	5,0	4,9
Chypre	4	1,1	1,5	1,3	0,9	1,0	0,9	1,5	2,1	1,7
Lettonie	43	3,9	4,3	4,7	4,1	5,1	4,7	3,7	3,5	4,6
Lituanie	59	3,7	4,6	5,3	3,3	4,7	4,9	4,1	4,6	5,7
Luxembourg	.	.	.	1,1	.	.	(0,8)	.	.	(1,5)
Hongrie	140	3,3	3,2	2,6	3,2	3,2	2,7	3,4	3,1	2,6
Malte	5	3,4	3,7	3,2	3,6	4,0	3,2	(3,1)	(3,0)	(3,3)
Pays-Bas	147	1,7	1,9	1,5	1,8	2,0	1,5	1,7	1,7	1,5
Autriche	52	1,3	1,2	1,4	1,2	1,2	1,3	1,4	1,3	1,5
Pologne	1.751	10,3	10,6	10,5	9,2	9,8	10,0	11,5	11,7	11,1
Portugal	204	3,9	3,7	3,3	3,4	3,2	3,0	4,4	4,2	3,6
Slovénie	30	3,0	3,0	3,1	3,0	3,0	2,9	3,0	3,0	3,3
Slovaquie	303	11,4	11,7	11,5	10,8	11,4	10,7	12,3	12,0	12,4
Finlande	53	2,0	2,1	1,9	2,2	2,4	2,0	1,9	1,9	1,9
Suède	55	1,2	1,2	1,3	1,3	1,4	1,5	1,1	1,0	1,0
Royaume-Uni	281	1,0	1,0	0,9	1,3	1,3	1,2	0,6	0,7	0,6
Bulgarie	194	5,7	6,1	6,8	5,8	6,1	6,8	5,7	6,0	6,7
Croatie	.	.	7,9	.	.	7,1	.	.	8,9	.
Roumanie	379	4,1	4,2	4,7	4,6	4,7	5,5	3,5	3,6	3,7
Islande
Norvège	20	0,8	0,8	0,8	1,0	0,9	1,0	0,7	0,7	0,7
EEE-28	8.531	3,9	4,1	4,0	3,6	3,8	3,6	4,4	4,5	4,4
Suisse	.	.	1,7	.	.	1,4	.	.	2,0	.

Source: Eurostat, EFT

Note: Les ruptures de séries sont mentionnées dans les notes méthodologiques (p11).

Les données luxembourgeoises se rapportent à l'ensemble de l'année 2004. Les données croates du deuxième trimestre 2005 se rapportent au premier semestre 2005. Les données françaises couvrent le territoire métropolitain (hors régions d'outre-mer). En Irlande et au Royaume-Uni, les données se rapportent au trimestre saisonnier (mars à mai pour T2, juin à août pour T3).

¹ Nombre de chômeurs de longue durée âgés de 15 à 64 ans.

➤ CE QU'IL FAUT SAVOIR – NOTES METHODOLOGIQUES

Source: L'enquête sur les forces de travail de l'Union européenne (EFT-UE) est une grande enquête trimestrielle par sondage (sauf au Luxembourg et en Suisse, où elle est annuelle, et en Croatie, où chaque enquête couvre un semestre) fournissant des résultats relatifs à la population vivant dans des ménages privés dans l'UE, l'AELE et les pays candidats. Les personnes effectuant un service militaire ou civil obligatoire ne sont pas incluses dans les résultats. Le taux d'échantillonnage varie entre 0,2 % et 3,3 %. L'enquête donne des informations trimestrielles sur les personnes âgées de 15 ans et plus participant à l'activité économique, ainsi que sur les personnes inactives. Les données figurant dans la présente publication **ne sont pas corrigées** des variations saisonnières, en raison de la trop courte série chronologique disponible.

Les réponses des personnes interrogées se rapportent à une semaine spécifique (appelée "semaine de référence") du trimestre. La semaine de référence débute le lundi et termine le dimanche. Dans la plupart des pays qui fournissent des données trimestrielles, l'échantillon trimestriel est réparti uniformément sur l'ensemble ou la plupart des semaines du trimestre.

Ruptures de séries. Jusqu'en 2004, les données allemandes étaient basées sur une enquête de printemps sur les forces de travail pour le deuxième trimestre et sur des estimations nationales pour les autres trimestres. À partir de 2005, l'échantillon de l'enquête allemande sur les forces de travail est réparti sur l'ensemble des semaines de l'année. Les estimations pour l'année 2005 ne sont donc pas pleinement comparables avec celles des années précédentes. À partir de 2005T2, les données suédoises sont tirées d'un questionnaire révisé. En particulier, les étudiants recherchant un emploi et disponibles pour travailler sont désormais considérés comme chômeurs, conformément aux définitions de l'UE. Les chiffres suédois pour 2005T3 et 2005T2 ne sont dès lors pas pleinement comparables avec ceux des trimestres précédents. Au 1^{er} trimestre 2005, le questionnaire espagnol a été révisé afin d'améliorer la couverture des emplois de courte durée et des méthodes de recherche d'emploi. L'impact de ces changements est à été estimé à +0,4 point de pourcentage sur le taux d'emploi des 16-64 ans, +0,2 point sur le taux d'activité, et -0,4 point sur le taux de chômage.

Les **concepts et définitions** de l'enquête suivent les orientations de l'Organisation internationale du travail:

- La **population active** comprend les personnes occupées (ou ayant un emploi) et les chômeurs.

- Les **personnes occupées** sont celles âgées de 15 ans et plus (Espagne, Royaume-Uni: 16 ans et plus; Danemark, Estonie, Hongrie, Lettonie, Suède, Finlande: 15 à 74 ans; Islande, Norvège: 16 à 74 ans) qui, durant la semaine de référence, ont travaillé au moins une heure par semaine contre rémunération ou en vue d'un bénéfice ou d'un gain familial, ou avaient un travail dont elles étaient temporairement absentes pour raison, par exemple, de maladie, de congés, de conflit de travail, d'études ou de formation.

- Les **chômeurs** sont les personnes âgées de 15 à 74 ans (Espagne, Royaume-Uni, Islande, Norvège: 16 à 74 ans) qui étaient sans travail durant la semaine de référence, étaient disponibles pour travailler et étaient activement à la recherche d'un emploi au cours des quatre semaines précédentes ou avaient trouvé un emploi qui débiterait dans les trois mois suivants.

- La **durée du chômage** se définit comme la durée de la recherche d'un emploi ou la longueur de la période qui s'est écoulée depuis le départ du dernier emploi occupé, si cette période est plus courte que la durée de la recherche d'un emploi. Les chômeurs de longue durée sont ceux dont la durée du chômage est égale ou supérieure à un an.

Indicateurs: Les **taux d'emploi/d'activité** représentent le pourcentage de personnes occupées/actives dans la population du même âge. Les taux de chômage (de longue durée) représentent le **pourcentage de chômeurs (de longue durée)** dans la population active du même âge.

Tous les taux se rapportent à la population en âge de travailler (15-64 ans, dans la plupart des pays).

Les salariés sont les personnes qui travaillent pour un employeur public ou privé et qui perçoivent une rémunération sous forme de traitement, salaire, salaire au rendement ou paiement en nature; les membres non conscrits des forces armées sont compris dans cette catégorie. Les salariés sous contrat temporaire sont ceux qui déclarent eux-mêmes avoir un contrat de travail ou un emploi qui s'achèvera soit à un terme fixé à l'avance, soit à un terme non fixé à l'avance, mais néanmoins défini par des critères objectifs, tels que l'achèvement d'une mission ou le retour d'un **salarié temporairement** remplacé.

Le nombre moyen d'heures effectivement travaillées, tous emplois confondus, correspond au total des heures travaillées dans le cadre d'un emploi principal ou d'un second emploi au cours de la semaine de référence, divisé par le nombre de personnes ayant effectivement travaillé au moins une heure, soit dans le cadre de leur emploi principal soit dans celui d'un second emploi, durant la semaine de référence. Sont incluses toutes les heures, y compris les heures supplémentaires, payées ou non.

La distinction entre temps plein et temps partiel pour l'emploi principal est effectuée par le répondant lui-même, sauf aux Pays-Bas, en Islande et en Norvège, où le temps partiel correspond à moins de 35 heures normalement travaillées par semaine et le temps plein à 35 heures ou plus, ainsi qu'en Suède, où ce critère est appliqué aux travailleurs indépendants.

Les personnes ayant un "nouvel" emploi sont celles qui occupent leur emploi actuel (emploi principal) depuis moins de trois mois. Il ne faut pas confondre le concept de nouvel emploi avec celui de "création d'emplois", car les emplois ne sont "nouveaux" que du point de vue des répondants.

Classification par activité économique: Six activités économiques ont été établies par agrégation des sections de la Nomenclature statistique des activités économiques dans la Communauté européenne (NACE Rév. 1).

Le niveau d'instruction est défini selon la Classification internationale type de l'éducation de 1997 (CITE 1997). Une distinction est faite entre trois niveaux: enseignement secondaire inférieur au maximum (CITE 1 ou 2), enseignement secondaire supérieur (CITE 3-4) et enseignement supérieur (CITE 5-6).

Intervalle de confiance: Tous les intervalles de confiance sont calculés pour un niveau de confiance de 95 %. Pour chaque pays, les intervalles de confiance sont calculés à partir des coefficients de variation fournis par les instituts nationaux de statistique. Si un coefficient n'est pas disponible, le coefficient pris en compte est celui du dernier trimestre disponible. Pour le calcul des intervalles de confiance des agrégats, nous considérons l'EFT-UE comme un sondage stratifié, où le pays constituerait le premier niveau de stratification.

Codes de pays utilisés dans cette publication: UE-25 (Union européenne), UE-15 (ancienne Union européenne de 15 États membres), zone euro (Belgique, Allemagne, Grèce, Espagne, France, Irlande, Italie, Luxembourg, Pays-Bas, Autriche, Portugal et Finlande), EEE-28 (Espace économique européen, comprenant les 25 États membres de l'UE, l'Islande et la Norvège, mais pas le Liechtenstein).

Agrégats: Lorsque les données ne sont pas disponibles pour un pays, le calcul des agrégats correspondants prend en compte les données fournies pour ce même pays un an auparavant.

Symboles: "()" Les données entre parenthèses manquent de fiabilité en raison de la faible taille de l'échantillon. "." Les points indiquent qu'il s'agit de données non disponibles ou très peu fiables. "-" Les lignes verticales indiquent des ruptures dans les séries chronologiques. Le troisième trimestre de l'année 2005 s'écrit 2005T3.

Pour en savoir plus:

Données : [Site Web EUROSTAT/page d'accueil/Population et conditions sociales/Données](http://www.eurostat.eu/page_d'accueil/Population_et_conditions_sociales/Donnees)

Population et conditions sociales

- + Population
- + Santé
- + Education et formation
- **Marché du travail**
 - **Emploi et chômage (Enquête sur les forces de travail)**
 - + EFT - Indicateurs principaux
 - + **Séries EFT - Données trimestrielles**

Les journalistes peuvent contacter le service média support :

Bâtiment BECH, Bureau A4/017
L - 2920 Luxembourg

Tel. (352) 4301 33408
Fax (352) 4301 35349

E-mail: eurostat-mediasupport@cec.eu.int

European Statistical Data Support:

Eurostat a mis en place, conjointement avec les membres du "Système statistique européen", un réseau de centres d'appui, qui couvrira presque tous les États membres et certains pays de l'AELE.

La mission de ces centres sera d'aider et d'orienter les utilisateurs qui se procureront des données statistiques européennes sur l'internet.

Vous trouverez sur notre site internet des informations sur ce réseau de centres d'appui:
www.europa.eu.int/comm/eurostat/

Une liste des bureaux de vente dans le monde est disponible à :

l'Office des publications officielles des Communautés européennes.

2, rue Mercier
L - 2985 Luxembourg

URL: <http://publications.eu.int>
E-mail: info-info-opoce@cec.eu.int
