

# BIBLIOTHÈQUE CENTRALE

## Rapport d'activité

### 2003

Slovensko-francoski slovar

Česko-francouzský slovník

francouzský slovník  
česko-francouzský



**Europe Direct est un service destiné à vous aider à trouver des réponses  
aux questions que vous vous posez sur l'Union européenne.**

**Un nouveau numéro unique gratuit:  
00 800 6 7 8 9 10 11**

De nombreuses autres informations sur l'Union européenne sont disponibles sur l'internet  
via le serveur Europa (<http://europa.eu.int>).

Une fiche bibliographique figure à la fin de l'ouvrage.

Luxembourg: Office des publications officielles des Communautés européennes, 2004

ISBN 92-894-7525-0

© Communautés européennes, 2004

Reproduction autorisée, moyennant mention de la source

*Printed in Belgium*

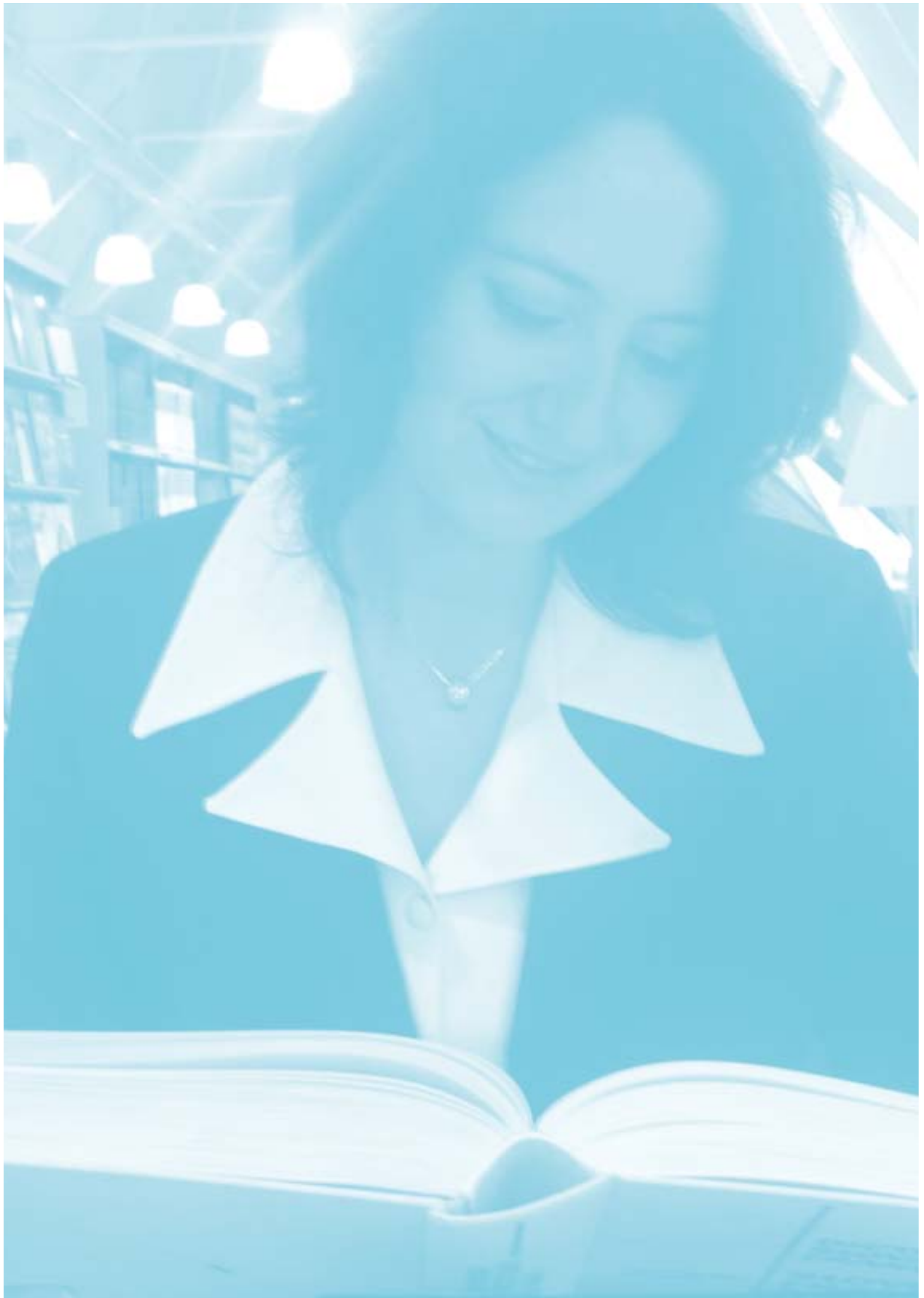
IMPRIMÉ SUR PAPIER BLANCHI SANS CHLORE



BIBLIOTHÈQUE CENTRALE  
Rapport d'activité  
2003



Éducation et culture



	<b>Avant-propos</b>	<b>5</b>
<b>1.</b>	<b>Les faits marquants de l'année 2003</b>	<b>6</b>
<b>2.</b>	<b>Les principales réalisations de la Bibliothèque centrale de la Commission européenne en 2003</b>	<b>7</b>
	• Les activités bibliothécaires	7
	• Les services aux lecteurs	9
	• L'informatique	13
<b>3.</b>	<b>Les projets pour l'année 2004</b>	<b>14</b>
	<b>Annexes</b>	<b>15</b>
	Missions de la Bibliothèque centrale en 2003	15
	Responsables de la Bibliothèque centrale en 2003	15
	Ressources humaines, implantations et collections de la Bibliothèque centrale	16
	Ressources budgétaires 1997–2004 de la Bibliothèque centrale	17
	Statistiques de consultation du catalogue ECLAS en 2003	18





# Avant-propos

Après le déménagement, en 2002, dans le nouveau bâtiment sis rue Van Maerlant 18 à Bruxelles, le fonctionnement de la Bibliothèque centrale de la Commission européenne a atteint, en 2003, une vitesse de croisière.

Le nouveau bâtiment est placé au cœur du quartier européen et au carrefour des institutions: Parlement, Conseil, Commission, Comité des régions et Comité économique et social européen. Aussi, il attire de plus en plus de visiteurs externes qui consultent les collections de la Bibliothèque pour leurs recherches sur l'intégration européenne et les politiques de l'Union.

Toutefois, après le déménagement, la Bibliothèque se prépare à un nouveau défi d'importance majeure: l'élargissement de l'Union européenne à dix nouveaux pays le 1<sup>er</sup> mai 2004. Il s'agit d'un événement historique qui réalise le rêve des générations précédentes, notamment des fondateurs de l'Europe.

Ce défi comportera pour la Bibliothèque l'extension de ses collections, qui comprendront de plus en plus d'ouvrages dans les nouvelles langues officielles. Il s'agit d'un grand défi aussi bien en termes de quantité que de qualité, car l'objectif de la Bibliothèque sera celui de continuer à assurer un service de grande qualité pour un nombre accru de fonctionnaires et pour un public externe de plus en plus nombreux. Aussi, le quasi redoublement des langues officielles, qui passeront de onze à vingt, entraînera des difficultés particulièrement aiguës pour le catalogage des ouvrages dans ces langues.

La Bibliothèque devra donc donner de nouveaux contours à ses services et elle n'y parviendra qu'avec l'engagement de tout son personnel, en s'attelant à ce nouveau défi avec l'enthousiasme et la rigueur dont elle a fait preuve dans ses 50 ans de vie.

Dans ce contexte, elle se cherche aussi de nouvelles voies au travers d'une coopération plus étroite avec les Bibliothèques des autres institutions de l'Union européenne et elle est donc plus que jamais prête à investir l'avenir.

Je lui souhaite le plus grand succès dans cette évolution à la fois difficile et prometteuse.

**Nikolaus G. van der Pas**  
Directeur général



# 1.

## Les faits marquants de l'année 2003

---

En 2003, la Bibliothèque centrale a repris son fonctionnement à plein rythme après le déménagement dans ses nouveaux locaux.

Aussi, cette année a représenté une étape importante dans la vie de la Bibliothèque avec l'approbation par M. J. Vale de Almeida, directeur, du document établissant les lignes directrices pour l'acquisition des ouvrages par la Bibliothèque centrale de Bruxelles (BCB) et de Luxembourg (BCL), pour ses propres collections. Ce document, qui établit pour la première fois les principes régissant les achats d'ouvrages et d'abonnements à des périodiques pour les collections propres de la Bibliothèque, a comme but primordial celui de définir et de consolider la mission et le rôle de la Bibliothèque au sein de la Commission européenne.

Dans ce même esprit, la charte du réseau des bibliothèques des directions générales de la Commission (RéseauBib), dont la Bibliothèque centrale est chef de file, a été révisée pour tenir compte des changements intervenus depuis sa rédaction dans les procédures d'utilisation des budgets aux fins d'acquisitions et d'abonnements, à la suite de l'entrée en vigueur du nouveau règlement financier le 1<sup>er</sup> janvier 2003, ainsi que dans les règles d'accès aux publications électroniques.

Sur le plan de la gestion financière, l'année 2003 a marqué également la mise en œuvre des principes de la décentralisation des circuits financiers, voulus par la Commission pour tous ses services, avec la signature du protocole de décentralisation financière de la Bibliothèque en octobre 2003.

En outre, selon la volonté des secrétaires généraux des institutions, l'étude de faisabilité d'une bibliothèque interinstitutionnelle, commandée par la Commission avec le Parlement européen, le Conseil, le Comité économique et social européen et le Comité des régions, s'est conclue en 2003. Les résultats ont été analysés par les secrétaires généraux des institutions qui ont décidé d'un commun accord de poursuivre le projet de mise en place d'une bibliothèque européenne.

Enfin, le personnel de la Bibliothèque a conclu en 2003 la préparation de l'appel d'offres pour un nouveau logiciel de gestion de bibliothèques, dont la publication a eu lieu en décembre 2003. Le dossier est important car de ce choix dépendra la qualité du travail de gestion de la Bibliothèque et du réseau des bibliothèques des directions générales vis-à-vis de ses collections et les performances des recherches effectuées par les lecteurs dans le catalogue informatisé.



## 2.

# Les principales réalisations de la Bibliothèque centrale de la Commission européenne en 2003

### Les activités bibliothécaires

Le budget alloué aux activités de la Bibliothèque en 2003 a augmenté de 3 % environ par rapport à 2002. Force est cependant de constater que les prix de l'édition, en général, augmentent de 10 % en moyenne chaque année.

**Acquisitions:** en 2003, la Bibliothèque centrale à Bruxelles a procédé à 5 334 commandes comprenant des commandes d'ouvrages monographiques, des abonnements à des annuaires et séries pour la Bibliothèque mais aussi pour les directions générales et les cabinets. Ce chiffre traduit une tendance à la baisse, due à une stagnation voire une diminution en termes réels du budget par rapport à 2002, considérant que l'augmentation d'environ 3 % en 2003 était largement inférieure à l'augmentation moyenne des prix de l'édition.

Remarquons que la Bibliothèque à Bruxelles bénéficie de dons de publications provenant surtout d'instituts, d'organisations ou d'universités nationaux.

En 2003, la Bibliothèque centrale à Luxembourg a procédé à 600 acquisitions (monographies et ordres permanents pour des annuaires). Ici, également, la diminution constante du volume des achats est due à la stagnation du budget et à l'augmentation régulière des prix.

**Abonnements:** en 2003, la Bibliothèque centrale de Bruxelles a souscrit 1 241 abonnements correspondant à 128 titres de journaux de la presse quotidienne (contre 1 207 abonnements et 114 titres en 2002) et 2 472 abonnements correspondant à 1 741 titres de périodiques spécialisés.

En 2003, plus de 500 titres de périodiques étaient disponibles en ligne sous format électronique en texte

intégral (contre 213 titres en 2002) pour le personnel de la Commission européenne à Bruxelles et à Luxembourg.

En 2003, la Bibliothèque centrale à Luxembourg a souscrit 74 abonnements correspondant à 38 titres de journaux de la presse quotidienne et 213 abonnements correspondant à 209 titres de périodiques spécialisés.

Les journaux sont destinés à tous les services de la Commission.

En ce qui concerne les périodiques détenus à Luxembourg, signalons que la Bibliothèque bénéficie de l'apport gratuit de plus de 2 000 titres, obtenus surtout par échange avec des publications communautaires.

	Acquisitions 2003	Journaux	Périodiques
Bruxelles	5 334	1 241 abonnements	2 472 abonnements
		128 titres	1 741 titres
Luxembourg	600	74 abonnements	213 abonnements
		38 titres	209 titres

**Catalogage:** en 2003, 14 597 notices nouvelles ont été créées au moyen du système de gestion de bibliothèque, MultiLIS.

Ce chiffre correspond à la moyenne de l'input par an, après le chiffre anormalement élevé de 2002, qui était dû à l'intégration dans le système de toutes les notices d'articles de périodiques provenant de l'ancienne base SCAD et des collections du Centre d'autoformation de la Commission.

Au 31 décembre 2003, 352 962 notices se trouvaient dans le système.

Au 31 décembre 2003, le système comptait 550 857 documents attachés aux notices.

## 2. Les principales réalisations de la Bibliothèque centrale de la Commission européenne en 2003

**Prêts:** la Bibliothèque centrale et toutes les bibliothèques membres de RéseauBib dans les directions générales ont, en 2003, consenti 11 237 prêts, 2 548 renouvellements de prêts et ont reçu en retour 10 554 ouvrages empruntés. La Bibliothèque centrale de Bruxelles a consenti 3 785 prêts et 1 136 renouvellements. En retour, elle a réceptionné 3 731 ouvrages empruntés.

La Bibliothèque centrale de Luxembourg a consenti 459 prêts et 73 renouvellements. En retour, elle a réceptionné 450 ouvrages empruntés.

### Statistiques MultiLIS au 31 décembre 2003

Nombre total de notices	352 962
Nombre total de notices nouvelles	14 597
Nombre total de documents attachés aux notices	550 857
Prêts totaux	11 237
BCB	3 785
BCL	459
Renouvellements de prêts totaux	2 548
BCB	1 136
BCL	73
Retours de prêts totaux	10 554
BCB	3 731
BCL	450

**RéseauBib:** l'Assemblée générale du réseau des bibliothèques des directions générales et services de la Commission s'est tenue le 27 novembre 2003. À cette occasion, la charte révisée du RéseauBib, tenant compte des principales nouveautés concernant les procédures d'utilisation des budgets aux fins d'acquisitions et d'abonnements, à la suite de l'entrée en vigueur du

nouveau règlement financier le 1<sup>er</sup> janvier 2003, ainsi que les règles d'accès aux publications électroniques, a été présentée aux participants. L'assemblée générale a été également l'occasion de présenter les activités et les perspectives de la Bibliothèque et du RéseauBib, notamment en vue de l'élargissement.

**Formation:** la Bibliothèque centrale, comme chaque année, s'est investie dans l'organisation de cours d'apprentissage de l'utilisation de son logiciel de gestion MultiLIS. Les modules suivants du logiciel ont été concernés: publications en série, catalogage – niveau de base et avancé –, indexation, prêts et transferts, listes locales et gestion des autorités. Des cours d'utilisation du catalogue ECLAS ont également été donnés. En 2003, 69 membres du personnel de la Commission ont suivi ces modules.

**Eurolib:** les bibliothèques institutionnelles et assimilées, membres d'Eurolib, se sont réunies au siège de la Cour de justice à Luxembourg les 28 et 29 avril 2003, et les 9 et 10 octobre 2003, au siège de l'Agence européenne pour l'évaluation des médicaments à Londres. Les thèmes abordés furent principalement: le projet de bibliothèque interinstitutionnelle, le développement du site Eurolib.net, le projet d'édition et de diffusion électroniques des publications de l'OPOCE, la transparence et l'accès des citoyens aux documents.

**Relations extérieures:** la Bibliothèque centrale a participé, en 2003, aux réunions internationales suivantes:

- 25-26 mars 2003: International Internet Conference and Exhibition for Librarians and Information Professionals, Birmingham;
- 18-20 juin 2003: Conférence annuelle de LIBER, Rome.

2.  
Les principales réalisations  
de la Bibliothèque centrale de la Commission européenne  
en 2003

## Les services aux lecteurs

Les lecteurs de la Bibliothèque centrale à Bruxelles et à Luxembourg sont constitués principalement de membres du personnel des institutions et organes européens et d'un public spécialisé de chercheurs d'informations communautaires (étudiants, professeurs, juristes, consultants). Les premiers sont appelés «lecteurs internes», les deuxièmes «lecteurs externes». Les lecteurs dits «internes» ont accès aux services de la Bibliothèque, soit par la voie électronique (consultation du catalogue et demandes de prêts sont en ligne), soit en se déplaçant dans les locaux de la Bibliothèque.

Les lecteurs dits «externes», s'ils ont accès électroniquement au catalogue, ne peuvent faire de demandes de prêts en ligne. Ils peuvent, sur rendez-vous, avoir accès aux locaux de la Bibliothèque, tant à Bruxelles qu'à Luxembourg, et à la consultation de leurs collections, sur place.

Le nombre de photocopies effectuées en 2003 pour les besoins du personnel des institutions s'élève à 359 450.

### Services dans les salles de lecture de la Bibliothèque de Bruxelles

2003	Salle de lecture
Présences dans les salles (lecteurs internes et externes confondus) <sup>(1)</sup>	Environ 6 160
Autorisations d'accès aux lecteurs externes (accès d'un jour + cartes d'accès valables jusqu'à un an) <sup>(2)</sup>	2 140
Renseignements bibliographiques	9 410
Téléphone	7 730
Fax	533
E-mail	9 792
Livres montés des magasins	23 693

<sup>(1)</sup> Le nombre de lecteurs internes montre une tendance constante à la baisse, étant donné que la majorité des services de la Bibliothèque (prêts, photocopies, consultation des périodiques, etc.) sont disponibles en ligne sans besoin de se déplacer dans les locaux de la Bibliothèque. En revanche, le nombre de courrier électronique augmente d'une manière constante. Un registre est à la disposition des lecteurs internes en provenance des différentes directions générales et services de la Commission. Toutefois, l'enregistrement n'étant pas obligatoire, on estime que le nombre effectif de présences dans les salles correspond à une moyenne de 35 personnes par jour.

<sup>(2)</sup> Ce chiffre comprend 470 lecteurs ayant obtenu une carte d'accès à la Bibliothèque valable jusqu'à un an. Ces lecteurs se rendent donc dans les locaux de la Bibliothèque plusieurs fois dans l'année.

## 2. Les principales réalisations de la Bibliothèque centrale de la Commission européenne en 2003

**Lecteurs externes:** en 2003, la Bibliothèque de Bruxelles a délivré 470 cartes d'accès valables jusqu'à un an à des lecteurs externes, 175 étaient destinées à des étudiants dont 100 d'un niveau équivalent au troisième cycle et venant de 83 universités et grandes écoles de l'Union européenne ou de pays tiers, et 295 étaient destinées à des représentants de professions libérales, à des professeurs, à des fonctionnaires nationaux, etc. Par rapport à 2002, une augmentation de 20 % du nombre de cartes d'accès a été enregistrée. En ajoutant aux 470 cartes d'accès valables jusqu'à un an, les demandes d'accès d'une journée, on atteint un total de 2 140 autorisations d'accès aux lecteurs externes, ce qui représente une augmentation de 30 % par rapport à 2002. En outre, 31 visites de groupes composés en moyenne de 20 personnes ont été organisées en 2003, ce qui représente une augmentation de 50 % du nombre de visites de groupes par rapport à 2001, dernière année d'ouverture complète de la Bibliothèque avant le déménagement. Depuis l'inauguration de la nouvelle bibliothèque, le nombre de lecteurs externes est toujours en hausse.

### Répartition des cartes d'accès (validité jusqu'à un an) par catégorie de lecteurs et visites de groupes à la Bibliothèque centrale de Bruxelles en 2003

Étudiants	175
Professions diverses	295
Total des cartes d'accès	470
Visites de groupes	31

La Bibliothèque centrale à Luxembourg a reçu en 2003 environ 5 500 visiteurs en salle de lecture, une forte présence de lecteurs étant toujours concentrée pendant la pause de midi.

Le nombre de recherches effectuées en 2003 s'élève à environ 4 200 pour l'année. 61 631 photocopies gratuites ont été produites pour les lecteurs.

2.  
Les principales réalisations  
de la Bibliothèque centrale de la Commission européenne  
en 2003

Activités de la Bibliothèque centrale  
à Luxembourg en 2003

Lecteurs	5 500
Recherches bibliographiques	4 200
Photocopies gratuites	61 631

**Prêt interbibliothèques:** 575 demandes de prêts à des bibliothèques extérieures (PIB sortant) ont été effectuées par la Bibliothèque centrale pour l'ensemble du personnel des directions générales et services de la Commission à Bruxelles. La direction générale des affaires économiques et financières (DG ECFIN) et le service juridique (SJ) possédant leur propre service de prêt interbibliothèques ont totalisé 231 demandes à des bibliothèques extérieures. Parmi les 575 demandes effectuées par la Bibliothèque centrale à Bruxelles, 548 ont été satisfaites. Au cours de cette année également, la Bibliothèque centrale à Bruxelles a reçu 143 demandes (PIB entrant) de prêts venant d'autres bibliothèques auxquelles il a été possible de répondre positivement pour 115 d'entre elles.

Demandes de prêts interbibliothèques  
sortant de la BCB en 2003 (\*)

Total	575
Abouties	548
Non abouties	27

(\*) Fournisseurs contractuels: Impala, BLDSC, Subito, DBI-Link.

Demandes de prêts interbibliothèques  
sortant de la DG ECFIN et du SJ en 2003 (\*)

Total	231
Abouties	196
Non abouties	35

(\*) Fournisseurs contractuels: Impala et Subito.

Demandes de prêts interbibliothèques  
entrant à la BCB en 2003

Total	143
Abouties	115
Non abouties	28

## 2. Les principales réalisations de la Bibliothèque centrale de la Commission européenne en 2003

### Nombre de demandes de prêts interbibliothèques entrant par pays en 2003

Allemagne	5
Australie	3
Belgique	32
Canada	4
Chili	1
Chine	1
Danemark	10
Espagne	13
Estonie	1
États-Unis	14
Finlande	7
France	12
Grèce	1
Irlande	1
Italie	14
Luxembourg	5
Norvège	1
Pays-Bas	5
Portugal	1
Royaume-Uni	4
Slovaquie	1
Suède	5
Suisse	2
<b>Total</b>	<b>143</b>

Les chiffres du prêt interbibliothèques montrent une utilisation croissante de la formule. Cette situation résulte de la constance du besoin des lecteurs externes résidant à l'étranger qui ne peuvent, de ce fait, emprunter les publications que par le biais du prêt interbibliothèques.

La Bibliothèque centrale à Luxembourg a géré en 2003 environ 517 prêts interbibliothèques, prêts entrant et sortant de la Bibliothèque (RéseauBib et prêt international).

### Prêts interbibliothèques à la BCL en 2003

517

**Publications:** La Bibliothèque centrale à Bruxelles publie trois séries de bibliographies trimestrielles: la *série EUR* (articles en rapport avec l'UE et ses politiques), la *série INT* (articles sur la politique et l'économie internationales ayant un impact sur l'UE) et la *série EST* (articles concernant les pays en voie d'adhésion). Pour chacune de ces trois séries, quatre numéros ont été publiés en 2003. Il est à noter que la *série EST* ne paraîtra plus en 2004.

Depuis 2002, les *Biblio* sont publiées uniquement sous forme électronique. Tous les numéros publiés depuis 1999 sont accessibles à partir des sites interne et externe de la Bibliothèque centrale. Le titre de chaque article repris dans les *Biblio* contient un lien vers ECLAS, le catalogue en ligne de la Bibliothèque centrale. De plus en plus d'articles sont accessibles en ligne par le biais du catalogue ECLAS. Dans ce cas, la notice bibliographique comporte — uniquement pour le personnel de la Commission — un hyperlien vers le texte complet de l'article.



## Central Library of the European Commission : Useful links

2.  
Les principales réalisations  
de la Bibliothèque centrale de la Commission européenne  
en 2003

Il existe également la *série Biblio-Flash*, des bibliographies occasionnelles consacrées à un sujet d'actualité. Un numéro consacré à la mondialisation a été publié en 2003.

### L'informatique

Sans aucun doute, le dossier informatique principal de l'année 2003 a été celui du changement de logiciel de gestion de bibliothèques.

Au cours du second semestre de l'année, les services de la Bibliothèque ont terminé la rédaction du cahier des charges pour le lancement d'un appel d'offres. Celui-ci a été publié en décembre 2003. L'évaluation des offres aura lieu au premier semestre de 2004, afin de signer le contrat-cadre correspondant dans le courant de l'année.

Afin de préparer au mieux la migration vers le nouveau logiciel, un premier inventaire des corrections à effectuer dans la base de données actuelle a été effectué. Aussi, un travail important de correction des données a été entamé à partir du dernier trimestre de 2003.

En 2003, la Bibliothèque a poursuivi sa politique de développement de l'accès électronique aux périodiques avec une augmentation extraordinaire du nombre des titres disponibles en ligne, passés de 213 en 2002 à plus de 500 titres en 2003.

### 3.

## Les projets pour l'année 2004

En 2004, la Bibliothèque devra faire face au défi représenté par l'élargissement. À partir du mois de mai, les principaux quotidiens des nouveaux États membres seront disponibles pour les lecteurs ainsi que pour les cabinets.

Parallèlement, en 2004 le choix d'un nouveau logiciel de gestion de bibliothèques se concrétisera par le lancement de sa mise en place. Aussi, le travail de correction des données avant la migration vers le nouveau logiciel ainsi que l'accompagnement de la migration comportera un effort extraordinaire pour tout le personnel de la Bibliothèque centrale, aussi bien à Bruxelles qu'à Luxembourg.

## ANNEXES

### Missions de la Bibliothèque centrale en 2003

Au travers de la Bibliothèque centrale de la Commission et en réseau avec d'autres bibliothèques partenaires, offrir aux chercheurs des services bibliothécaires de qualité fondés sur de larges collections et une gestion électronique de ces collections au sein de son catalogue ECLAS:

- en rendant accessible à la Commission, à son personnel et aux autres chercheurs d'informations dans le domaine de l'intégration communautaire, toute information utile publiée soit au format papier, soit au format électronique;
- en répondant efficacement aux demandes de documents et en offrant des services bibliothécaires électroniques interactifs permettant au lecteur d'accéder à l'information et/ou de l'identifier sans avoir à faire appel à une aide extérieure et sans formation préalable;
- en développant la coopération et le partenariat entre bibliothèques à l'intérieur de la Commission et à l'extérieur de celle-ci, notamment avec les bibliothèques des autres institutions.

### Responsables de la Bibliothèque centrale en 2003

Anna MELICH

chef d'unité

Roberta PERSICHELLI

chef adjoint d'unité

Horst WOHLFEIL

responsable de la Bibliothèque centrale à Luxembourg

# Ressources humaines, implantation et collections de la Bibliothèque centrale

## Ressources humaines de la Bibliothèque centrale (au 1<sup>er</sup> janvier 2004)

Bruxelles:

A: 2; LA: 1; B: 14; C: 23; D: 5

Luxembourg:

B: 2; C: 8; D: 2

## Implantations/collections de la Bibliothèque centrale

Bruxelles:

- 1 salle de lecture sur 2 niveaux (63 places) offrant 14 000 volumes d'ouvrages de référence, 314 titres de périodiques, 36 titres de journaux, 364 titres de CD-ROM. La salle permet la consultation des bases de données;
- ± 500 000 volumes;
- 1 magasin en sous-sol (1 200 m<sup>2</sup> pour 304 800 volumes) et un magasin décentralisé (rue Vandenbranden: ± 2 500 m<sup>2</sup> pour 195 200 volumes).

Le magasin décentralisé contient des ouvrages demandés régulièrement en consultation ou en prêt par les usagers de la Bibliothèque (75 volumes par mois en moyenne).

Luxembourg:

- 1 salle de lecture (28 places) contenant 2 500 ouvrages de référence;
- 1 salle des catalogues permettant la consultation des bases de données;
- 4 magasins de stockage (860 m<sup>2</sup>) contenant ± 90 000 volumes.

## Sites internet

ECLAS: <http://europa.eu.int/eclas/>

Bibliothèque centrale: <http://europa.eu.int/comm/libraries/>

# Ressources budgétaires 1997-2004

## de la Bibliothèque centrale (1 000 EUROS)

	1997 <sup>(1)</sup>	1998 <sup>(2)</sup>	1999	2000	2001	2002	2003	2004 <sup>(3)</sup>
A-2250 Achat de livres	560	557	560	749 <sup>(4)</sup>	710	710	730	
A-2252 Abonnements aux journaux et périodiques	1 544	—	—	—				
A-2254 Reliure	176	139	140	—				
A-2255 Abonnements et achats <sup>(2)</sup>	1 745	3 218	3 300	1 540	1 410	1 410	1 450	Grand total: 2 400

<sup>(1)</sup> La ligne A-2252 a subi des modifications en vue de rencontrer les changements en matière de média électronique.

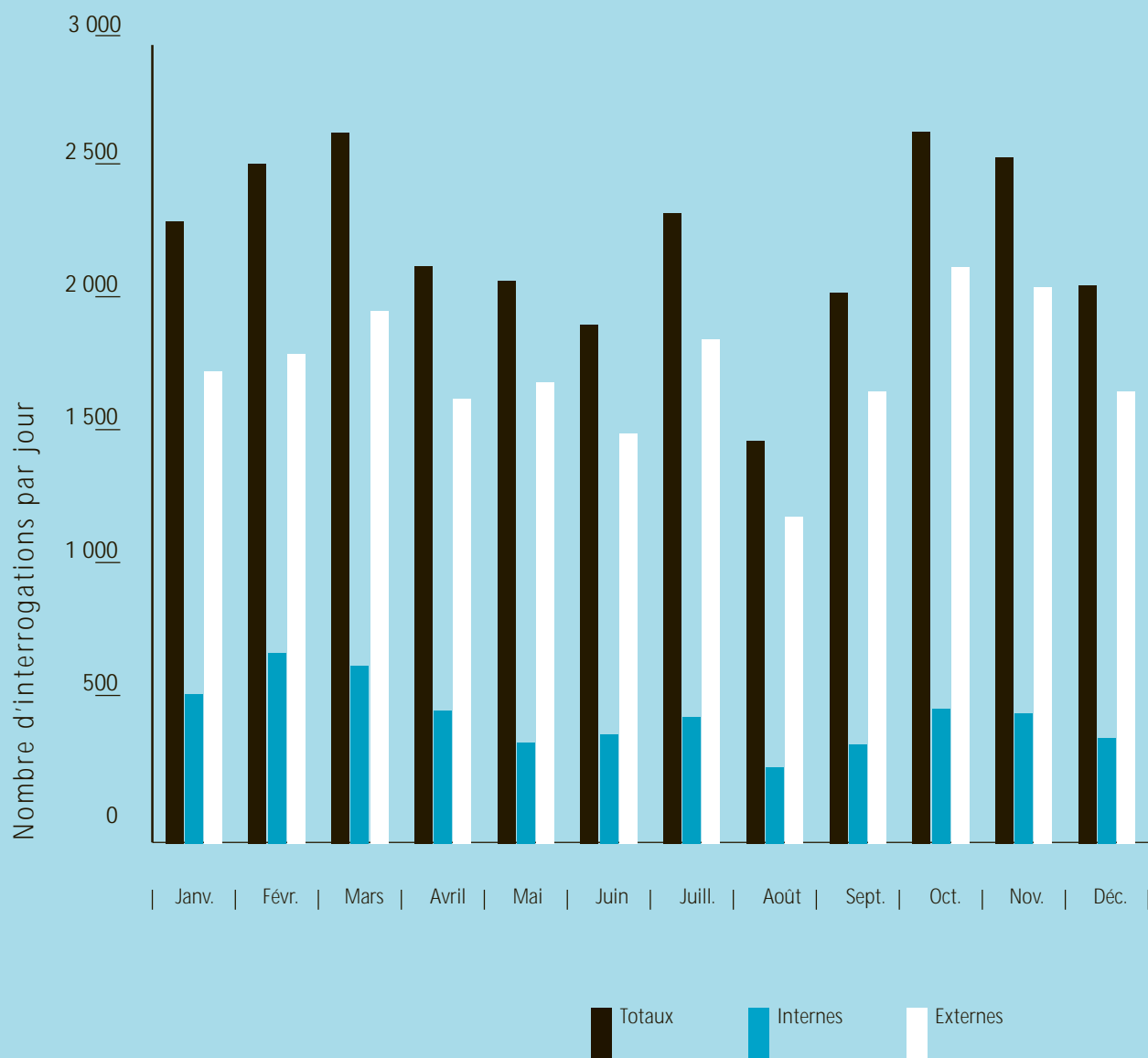
<sup>(2)</sup> La ligne A-2255 inclut la ligne A-2252 depuis 1998.

<sup>(3)</sup> Ligne unique 15 01 60 01: fonds de bibliothèque, abonnements, achats et conservation de livres.

<sup>(4)</sup> La ligne A-2250 inclut depuis 2000 la reliure (ex-A-2254: fonds de bibliothèque, achats et conservation).

# ECLAS

Catalogue en ligne de la Bibliothèque centrale  
Statistiques d'interrogation 2003







Commission européenne

**Bibliothèque centrale — Rapport d'activité 2003**

Luxembourg: Office des publications officielles des Communautés européennes

2004 — 18 p. — 21 x 29,7 cm

ISBN 92-894-7525-0

## **VENTE ET ABONNEMENTS**

Les publications payantes éditées par l'Office des publications sont disponibles auprès de nos bureaux de vente répartis dans le monde.

### **Quelle est la marche à suivre pour acquérir l'une ou l'autre des publications?**

Après vous être procuré la liste des bureaux de vente, vous choisissez le bureau qui vous intéresse et vous le contactez pour passer commande.

### **Comment vous procurer la liste des bureaux de vente?**

- Soit vous consultez le site internet de l'Office <http://publications.eu.int/>
- Soit vous la demandez par télécopie au (352) 2929-42758 et vous la recevrez sur papier.



Éducation et culture

FR

NC-AB-04-002-FR-C



Bibliothèque centrale  
Rue Van Maerlant 18  
B-1049 Bruxelles

Tél. (32-2) 29 990 64 et (32-2) 29 606 57

Heures d'ouverture:  
du lundi au jeudi de 10 h à 17 h  
Fermeture annuelle en août



ISBN 92-894-7525-0



9 789289 475259