

cant, superius & exterius latus. Primus itaque musculus obliquum latumque principium ducit, ex postbrachialis osse, cui medius innititur, modicè subter ipsius capitulum, quod sinum primi ossis digiti subingreditur. Hinc carnosus prorepens nonnihil angustior redditur, & membraneo tendine, secundi pollicis ossis lateri, quod indicem spectat, uersus interiora se inserit. Secundus superiori suo latere iam dicto musculo cōtiguus, ex media sede postbrachialis ossis, quod medio præponitur, originem ducit, nonnihil tamen & os, quo anularis fulcitur, contingens. Origo huius quoque tenuis lataque est, & statim carnea ad insertionem usque conspicitur, quam in medio interioris partis secundi pollicis internodij tentat. Tertius huic inferiori ex parte contiguus, ex postbrachialis ossis, quo anularis sustinetur radice, quæ brachiali coarctatur, originem pariter latiusculam sumit, et obliquè pollicem accedens, lateri interiori secundi pollicis internodij, uersus priora implantatur. Isti tres musculi dum unà tenduntur, fortissimè secundum pollicis internodium flectunt, primo autem duntaxat agente, ad superiora uersus indicem pollex dirigitur, dum uerò secundus solus contrahitur, ad medios digitos pollex flectitur, quemadmodum infimo ad suum principium contracto, pollicis ad inferiora, & magis uersus paruum digitum flexio perficitur. Hos tres, & si in caudatis simijs obseruètur, Galenus non modò ignorauit, uerumetiam falsas rationes in Primo de Partium usu astruit, quibus imperitior aliquis animum adhibens, ne hos quidem aggredi tentaret. Neque etiam uerisimile est, quum secundo administrationes anatomicas emitteret, hos musculos ipsi cognitos fuisse, quum illos nullibi descripsit, quemadmodum fecerunt Arabes, hos, quantum auctor, cognoscentes, & duos, qui primi pollicis ossis flexioni præsumunt, negligentes. Undecim namque musculos, in extrema manu digitis flectendis extructos recensuerunt, octo quidem ad quatuor digitos, tres autem ad pollicem referentes. Quanquã rursus ambigem, nũ casu ipsi Undecim, loco Decem ex Galeno scripserint, quũ citra aliam descriptionẽ, musculos tantum Orbisij more enumerent. Quinetiam in Primo de Administrandis sectionibus Galeni libro omnes, quos hætenus uidi, codices tres mendas in numeris habent. Octo namque Duorum loco illic leguntur, ubi extremæ manus musculi, pollicis obliquis motibus seruietes enarrantur, & rursus ad calcem propemodum libri, quo cubitum mouentes musculi recensentur, Tres scribuntur ubi Duo, insuper Duo ubi Tres scribendi fuerant, non secus sanè, quàm malè etiã Primi usus, pro Secundi illic legitur, ubi Galenus in eodem Libro ligamentorum usus commemorat. Verum hæc cum innumeris alijs, pro mea uirili in Galeno sunt restituta, quem

IO. BAPTISTA MONTANVS in gymnasio Patauino medicinæ Professor eximius, non sine incredibile artis Candidatorum utilitate, nuper in absolutissimum ordinem redegit, maximè ac penè diuini ingenij uir, ob singularem illã tum Medicinæ, tũ cæterarum scientiarũ cognitionem, nulli ætatis nostræ medicorum secundus, & præstantissimis laboribus suis, quos in publicum dedit, ac pertinaci indefessaque in docendo diligentia, de studiosis omnibus quàm optimè meritis. Cui uero utinam Deus aliquis aurem statim uellicet, eiç in animum inducat, ut & alias cogitationes suas longè pulcherrimas, & iam dudum præmaturas in lucem prodire patiat, eas que posteris uel non inuideat, uel eorum calumnias, qui iudices cæterorum esse solùm cupiunt, ipsiq; nihil unquam præstare queunt, non ita reformidet. Hætenus itaque sexdecim musculos, quibus digiti mouentur, commemorauit, ac proinde nunc<sup>d</sup> decimus septimus, qui digitos extendentium primus erit, describetur, in cuius enarratione hoc mihi Galeni intelligendi gratia uelim donari, uel illum in quatuor diffundi tendines liceat asserere, & deinceps adijcere<sup>e</sup> musculos, qui ex cubito procedunt, & quatuor digitos à pollice abducere creduntur, bipartitò in duos tendines digeri, & eam quem Galenus narrat, insertionem in digitorum ossa moliri. Atque id mihi tantisper concedi optauerim, quousque omnes tres musculos sermone absoluero, tunc enim primùm uariam ipsorum tendinum commixtionem coitumque, ac munus denique subiungere licebit. Quanquam interim in reliqua præsentium musculorum descriptione, in ortu nimirum, ductu, substantia, forma, & id genus reliquis nusquam aberraturus sum, quemadmodum etiam in falsam tendinum seriem nequaquam impingerem, si mihi eadem perpetuò hæc occurrisset, & Galeni obseruanda auctoritas negligetui à me haberetur. Sed age negocium, uti sese enarrandum offeret, aggrediamur. Decimus septimus<sup>f</sup> principio ex carne nerueaque substantia mixto, & utcunque lato, ab elatiori sede exterioris humeri<sup>g</sup> tuberculi enascitur, & per mediam cubiti sedem, magnus & carnosus, & paulò minùs toto teres porrigitur, nulli alteri connatus ossi, neque aliunde, quàm ab humero principium ducens. Quum uerò propter radij extremum, cui brachiale inarticulatur,<sup>h</sup> pertigerit, arctior redditus, in quatuor breues carnosas portiones, in musculi substantia non procul diremptas finditur, quæ simul communi membrana indute, fibrisque

Tres secundæ  
pollicis os flexi  
entes muscu  
li Galeno i  
gnorati

Decimus septi  
mus digitos  
mouentium

191. Z. 2

104. V. 10

14. f.

104. 9. 14.

10. 14. 10

14. p.

191. 4. 4.

10. 14. 10. 23

14. p.

191. 4. b.



fibrisq̄ tenuibus inuicem coherentes, atque in tendinem illico ab ipsarum à muscoli uentre deductu degenerantes, per<sup>i</sup> sinum in radij exteriori sede exculptum, ad brachiale contendunt. Est autem sinus ille, ex quatuor in exteriori sede appendicis radij excuatis, radij cum ulnæ articulo proximus. Huic itaque sinui utcunque amplo, & admittendorum corporum magnitudini ad amissim respondenti, quatuor hi tendines incumbunt, & transuerso<sup>l</sup> ligamento ipsis peculiari, & radio quoque proprio obuoluuntur, ne aliquando ex sinu declinent, & ne contracto ipsorum musculo in altum exurgant. Cæterum ut Galenus radij sinus non aptè expressit, ita quoque falso hos tendines communi radio & ulnæ<sup>m</sup> ligamento contineri tradidit. Nam communi amborum ossium ligamento & sinu is<sup>o</sup> musculus utitur, quem ego decimooctauum in tota serie paulò post recensebo. Quum itaque proprium ipsorum ligamentum tendines isti transcenderunt, brachialiq̄ iam incumbunt, latescentes & ab inuicem ducti, tres æquales constituunt angulos, & singuli ad unumquenq̄ quatuor digitorum prorepunt. Illico autem atque digiti principium contingunt, adhuc multò ampliores tenuioresq̄ redditi, primi ossis radici inseruntur, ac sic per totam digiti lōgitudinem ascendentes, medio exterioris ossium regionis adnascuntur, non autem, ut Galenus malè arbitratur, ijs duntaxat ossium sedibus, ubi articularum consistunt compages. Ceterum qua ratione aliorum musculorum tendinibus, hi in digitorum sede commisceantur, quum quatuor digitos, à pollice in obliquum abducentes musculos sermone absoluerò, audieturus es. Nunc enim & si decimus septimus musculus<sup>p</sup> tres tantum tendines ut plurimum nobis exhibeat, quatuor illi Galeni nomine largiti sumus.<sup>q</sup> Decimooctauus musculus gracilis longusq̄ est, inferiori lateri decimiseptimi secundum cubiti longitudinem exporrectus. Ab exteriori enim humeri<sup>r</sup> tuberculo, hic musculus principium sumit inter decimiseptimi caput, & principium alterius<sup>s</sup> musculi, qui postbrachialis ossi, quo minimus digitus fulcitur, insertus, brachialis extensionis dux censetur. A principio musculus hic secundum latus decimiseptimi carnosus fertur, quousque cubiti finem attigerit, ubi in duos bipartitus tendines, communi radio & ulnæ<sup>n</sup> sinu, & ligamento utitur. Tendines statim atque brachiale superarunt, inuicem dirimuntur, & unus ad paruum, alter anularem contendit digitum, ac singuli in sui digiti primum os implantantur, membranae instar, exteriori lateri uersus posteriora tamen sese inferentes. Hic musculus duobus, quibus inseritur, digitis à pollice abducendis creatus à Galeno dicitur, quum interim obliquum situm nequaquam adipiscatur, quemadmodum sanè<sup>v</sup> decimus nonus, duobus ultimo enarratis substratus, obliquo ductu donatur. Ab exteriori nanque ulnæ processu, posteriori humeri sedi coarticulato, usque ad ulnæ sedem, quæ non multò ante brachiale est, continua serie, tanquam ex recta linea<sup>m</sup> musculi quidam enascuntur, omnes obliquo situ præditi. Atque hi tres exigunt radices principia ue, ac primum quidem, quod elatissimum & humero uicinius est, ad musculum refertur radio peculiarem. Secundum autem, primo iam ordine succedens, ad pollicem & brachiale spectat, cuius seriem, ac in plures ueluti musculos distributionem, musculorum pollicem extendentium enarratio docebit.<sup>a</sup> Tertium autem, quo in præsentia potissimum egemus, quodq̄ secundo principio ordine succedit, ab ulnæ ossè ultra medium ipsius longitudinis, uersus brachiale enascitur, neutiquam uerò (ut Galenus parum bene asserit) à tota ulna, aut ulnæ superiori parte brachio proxima. Hoc principium exactè carneum, & instar oblongæ lineæ originem ducens, paulò angustius ab exortu redditur, & oblique deorsum, uersus radij ad brachiale appendicem conscendens, in<sup>b</sup> duas carnosas portiones discinditur, quarum inferior decimum nonum efformat musculū, à superiori illius principij parte distinctum, quem doctrinæ gratia uigesimum primum, & pollicem uersus alios digitos eueritentem appellaturus sum. Hoc igitur tertium principium in duos musculos distinguam, quāuis interim principij ratione nō obstem, quo minùs ambas ipsius partes, unius musculi loco quiuis recensere possit. Decimus itaque nonus digitos mouentium musculus, ab ulna eo, quo dixi, modo enatus, oblique radij appendicem petit, ac priusquam hūc contingit, in duos inuicem coherentes tendines finitur, qui proprio<sup>c</sup> sinui in radij appendice incumbentes, & peculiari<sup>d</sup> ligamēto transuersim obuincti, super brachiale expanduntur. atq̄ hīc dirēpti, illorū superior indici, inferior autē medio exporrigitur, exteriori inferioriue digitorum lateri, uersus posteriora implātati. Sinus autem horum tendinū nomine, in radij extremo priuatim exculptus, inter<sup>e</sup> sinū decimiseptimi musculi gratia incisum, & illum quo bicornis tendo eius<sup>f</sup> musculi uehitur, cuius beneficio brachiale extēditur. Atq̄ hic etiā sinus<sup>g</sup> alteram portionē tertij illius ex ulna prodeūtis principij trāsmittit, quā pollicis motibus famulari audies. Haud enim arbitrandū est, ambas tertij principij portiones unico sinu et ligamēto uti, et huic decimo nono musculo ligamentū peculiare nō obduci. Quod uerò præsens musculus à pollice abduc-

tionis

Lib. 1 de Admi. sectio.

Lib. 1 de Admi. sectio.

Decimus octauus.

Decimus nonus.

Tres musculorum radices ab ulnæ longitudine procedentes, quarum tertia est 19 musculus. Lib. 1 de Admi. sectio.

19, 18 & 17 musculorum tendines & mus.

i 2, 4. f. 10.  
24. li. 1. 1.  
h 1. f. ca. 24.  
li. 1. au. po.  
tus 2. f. 10.  
re f.  
l 1. 2. ta. ca.  
ra. 3.  
m 2. ta. ca.  
ra. 1.  
n 2. f. ca.  
24. li. 1.  
o 9. tab. 8.  
p ut in 9  
spectat 11.  
ad 2. den  
b.  
q 9. tab. 8.  
2. ta. X. 10.  
ta. 7.  
r 2. f. ca. 24.  
lib. 1. p.  
5. 9. ta. 1.  
t 9. ta. d.  
u 2. f. ca.  
24. li. 1.  
x 2. ta. ca.  
ra. 1.  
y 10. tab. 7.  
z 10. ta. 4.  
z. n.  
4. 10. tab. 8.  
b 10. ta. 1.  
perior, p.  
rò inferio.  
notatur.  
c 2, 4. f. 10.  
24. li. 1. 1.  
d 2. ta. ca.  
ra. 4.  
e 2, 4. f. 10.  
24. li. 1. 1.  
7. alter. 17.  
f notatur.  
g 11. ta. 1.  
8. 10. ta. 6.



tionis eorum, quibus inseritur, digitorum autor sit, situs ipsius insertioque liquidissime commo-  
strant. Cæterum hunc non semper in indicem & medium, digitos, tendinem porrigere obser-  
uaturus es, sed duntaxat in indicem. Sic etiam<sup>h</sup> decimumoctauum musculum in minimum &  
anularem simul, tendines, qui statim in brachiali dirempti fuerunt, digerere non semper conspi-  
cies, sed frequentissime unicum tendinem in paruum digitum ferri obseruabis, eius digiti exten-  
sionis ducem. Pariter<sup>i</sup> decimusseptimus in tres tantum tendines diuidi uidebitur, qui in brachi-  
ali inuicem deducti, in duci medio, & anulari implantabuntur, in minimum autem digitum sta-  
tim à brachiali tendinem, ut ad cæteros digitos, ferri rarissime reperi, quum decimus nonus par-  
ui digiti extensionis autor sit. At his omnibus tendinibus, ubi postbrachiali membranulis et fi-  
brosis nexibus committuntur, priuatim id accidit, ut singuli latefcentes uelut in plures diui-  
dantur, ut iam latiores multo, & tenuiores redditi, ad digitorum radices, mirabili neque sem-  
per eadem serie inuicem misceantur, unius digiti tendinis portione etiam conspicua, ad alterius  
digiti tendinem pertinente. Quod & in tuis manibus conspici poteris, animum, quando di-  
gitos flectis, ac reflectis, et in latera ducis, digitorum radici adhibens. Quamuis in manu cute li-  
berata, id intueri magis conduxerit, ut non mireris, cur Galeni tendinum seriei minus ilico ac-  
cesserim, arbitrerque decimusseptimum, decimumoctauum, & decimumnonum quatuor di-  
gitorum, unam et extensionis & abductionis à pollice opifices esse, ob uariam illam, quæ per ob-  
liqua prorsus fit, commixtionem, & rectum situm, & ipsorum insertionem, quam in totam di-  
giti longitudinem moluntur. Nullam tamen prorsus tendinum commixtionem unquam per-  
fici obseruauit, cuius beneficio uel obscurissime paruum digitum à pollice abduci ausim asse-  
re, imò rectus ille musculi decimoctauum ductus insertioque arguunt, nulla prorsus ratione par-  
uum digitum eius opera, extrorsum à pollice abduci. Atque eiusmodi etiam quid in pede ob-  
seruari, suo loco dicam. Habeto igitur mea quidem sententia decimumoctauum pro præci-  
puo parui digiti extensionis autore. Decimum autem nonum insigniter ad indicis & aliquan-  
do medij à pollice abductionem, idoneum esse neminem ambigere conuenit. Verum quia  
paruum adeò atque ex abundantia à cæteris abduci oportuit, quoties rotundas figuras manu  
complectimur, & quum huiusmodi motus<sup>k</sup> decimoctauo musculo acceptus ferri nequeat,  
rerum Opifex<sup>l</sup> musculum breuem, sed ualidum in extrema manu reposuit, illi motui præfe-  
ctum. A<sup>m</sup> quarto enim brachialis osse, quod rectum appellauimus, musculi huius princi-  
pium prodit, quod per lunæ monticulum ad paruum digitum pergens, toto ductu carneum  
uisitatur, muris seu lacertæ formam eleganter exprimens, quippe musculus iste, in exortu utcu-  
que tenuis, in medio teres crassusque est, in insertione autem, quam in externo primi ossis parui  
digiti latus molitur, gracilis tenuisque, & nerueus euadit. sit itaque hic ordine uigesimus. Cæ-  
terum<sup>n</sup> uigesimus primus, pollicis peculiaris cæsetur, estque ille altera<sup>o</sup> tertij ex ulna pendens prin-  
cipij portio, quam à<sup>p</sup> decimonono, qui ad indicem & medium potissimum fertur, distingui-  
mus. Ab ulnæ itaque exteriori sede, iuxta<sup>q</sup> ligamentum membraneum inter cubiti ossa, qua in-  
uicem dehiscunt, consistens, & iuxta medium longitudinis cubiti iste musculus enascitur, uer-  
sus radium oblique properans. Priusquam uerò radij inferiorem contingit appendicem, in  
paulò minus toto teretem cessat tendinem, qui communi cum<sup>r</sup> tendine bicorni, quo brachiale  
extenditur, sinu, et<sup>s</sup> ligamento plerumque deductus, ad brachiale contendit, & ilico latefscens to-  
tius pollicis longitudini inseritur, non quidem in medio exterioris regionis, sed exteriori ipsius  
latere, quod indicem spectat. Cuius autem motus hic musculus opifex sit, ilico subiiciam, at-  
que duos sequentes nunc musculos descripsero, in quorum enarratione ambigo, num illos pri-  
mum unius, aut duorum, aut trium musculorum loco recensere debeam. Sed agere, ac si unus  
esset, illos pertractemus, eundem postea, uti uisum erit, in plures diuisuri. Ex<sup>t</sup> tribus mu-  
sculorum radicibus seu principijs, quæ ab ulna secundum ipsius longitudinem exoriri re-  
lata sunt, <sup>x</sup> medium principium utcumque uisitur amplum, longæue satis linea enatum, &  
oblique super radium conscendens, illi insertitur<sup>y</sup> musculo, quem bicorni tendine in bra-  
chiale inferi, id que extendere docebo. Simulatque uerò principium hoc cum musculo inte-  
git, in<sup>z</sup> duas impares portiones diuiditur, à sese nullo interuallo distantes, sed mutuò incum-  
bentium musculorum ritu inuicem hærentes, superior portio aliquandiu carnea perma-  
nens, in tendinem quodammodo teretem cessat, insertum exteriori brachialis<sup>a</sup> ossis sedi,  
quod pollicem sustinet. Inferior autem principij portio statim, ac aliquousque in anteriora  
prorepsit, in<sup>b</sup> duas rursus carneas partes distinguitur, quæ singule in tendinē finiunt, ac cum  
superioris portionis tendine, proprio<sup>c</sup> sinu in radij appendice leuiter inciso insident, pe-  
culiarique<sup>d</sup> ligamento tres simul tendines obducuntur. Postquam uerò inferioris portionis  
tendines brachiale superarunt, unus in primi pollicis internodij radicem implantatur, illic in  
exter-

Vigesimus.

Vigesimus  
primus.Vigesimus  
secundus, qui si-  
mul cum 23 re-  
censetur.

h 9 ta. o.  
l 11 ab. cha.  
rall. q. 3 ta.  
l 11 ab. 4 ta.  
a 9 ta. b.  
m 11 ab. fig.  
cap. 25 lib. 1  
c 11 ab. a. f. r.  
4.  
n 10 ab. o.  
u 11 ab. d.  
z c. 9 f.  
o 10, u 11 ta.  
n.  
p 10 ab. p.  
q 11 ta. h in  
ter f. 8.  
r 11 ta. mu-  
scul. a. 10-  
ta. i.  
s 11 ab. fi. ca.  
t 11 ab. 1. f.  
u 11 ab. cha.  
rall. 4.  
v 10, u 11 ta.  
w, z, n.  
x 10, u 11 ta.  
y.  
z 11 ab. a.  
a 11 ab. c. 9  
ta. e.  
b 10 ta. su-  
perior por-  
tio. h. m. fe-  
rior. sic 2  
ta. b. c.  
c 11 ab. ca. 25  
d 11 ab. ca. 5  
e 10 ab. m.  
f 11 ab. q. r.  
g 11 ab. fi. ca.  
h 11 ab. 1. a.  
i 11 ab. 2 ta.  
cha. 6.



externam ipsius regionem iuxta internum latus finiens. Alter tendo membranoso tantum nexu primi pollicis ossis longitudini adherens, in secundi ossis radicē exteriori sede, uersus internū latus inseritur, neq; is inibi totus desinit, uerū ad summū usq; pollicis apicē, secundo et tertio ossibus pertinaciter quoq; adnascitur. Duorū inferioris portionis tendinū alter tantum, quē nunc enarrauimus, Anatomes professoribus perspectus fuit, unde etiam aliqui attendentes principij continuitati, musculum hunc unum esse tradiderunt, alij uerò quoniam in progressu dirimitur, & unus tendo brachiali, alter uerò, qui ipsis cognitus erat, pollicis inseritur, duos hīc musculos constituerunt. Nobis autem integrum esset, trium musculorum loco hunc enumerare, singulos musculos singulis tendinibus ascribentes, quanquam nos opportuniū facturos existimo, si duos tantum enumerauerimus, inferiorem portionem, quæ pollicis ossibus tendines duos offert, uigesimumsecundum in hoc Capite appellantes. Superiorem uerò portionem, quæ brachialis etiam extensioni, & obscuro cuidam radij circumductui secundario opem fert, uigesimitertij nomine habituri sumus, nisi quia digitorum motibus nō famulatur, in horum musculorum serie illi locum abnegaueris, quod non incusamus, modò tuum interim placitum, in subsequentiū musculorum numero recensendo, memoria non exciderit. Nos enim ac si præsentī Capite enumeraretur, reliquum de digitorum musculis sermonē percurreremus, silentio non prætereuntes, in caudatis simijs unicum duntaxat apparere tendinem, qui partim in pollicem, partim in brachiale inseritur, secus longē, quā hominibus ut plurimum accidere nouimus. Vigesimo itaque secundo, & quem prius enumerauimus, uigesimoprīmo pollex rectā euertitur, extenditur ue, quoties utriq; musculi unā contrahuntur, quippe uigesimosecundo duntaxat contracto, pollex obliquē à cæteris digitis abductus extensionem patitur, à uigesimo autem primo ad indicem magis euertere solet. quare etiam integrum est, hos musculos in digitos ad latera ducentium, & etiam in extendentium classē, ut uisum fuerit, reponere. In hunc usque locū seruasse decimumoctauum, & decimumnonum, ut iam musculos obliquis motibus præfectos simul enarrarem, nisi uaria illa tendinum iuxta digitorum radices commixtio obstitisset, & nisi decimumoctauus extendētib; potius, quā abducentibus fuisset adnumerandus, deinde huius commixtionis & decimioctauī musculi ductus gratia, necessariò et illum prius recensui, cuius beneficio paruus digitus à reliquis ualēdissimè abducitur, qui ordine uigesimus erat. Ac proinde adhuc reliqui sunt, duo obliquis pollicis motibus famulantes, & alij quatuor, quibus digiti quatuor ad pollicem ducuntur. Pollex enim quum instar alterius manus, reliquis digitis opponi debuit, meritò musculos sibi uendicat, quorum beneficio à cæteris maximè abducitur, & rursus uariarum actionum gratia cōmodissimè indici admouetur. Qui igitur pollicē maximè abducit, atq; in tota serie uigesimus quartus censerī potest, ab anteriori sede ossis brachialis, cui pollex innititur nerueo principio, quod statim carneum euadit, enascitur, ac deorsum protensus, secundo pollicis ossi, membraneo tendine inseritur. Hic musculus unā cum duobus, primū pollicis internodium flectētib; quibus iste insternitur, carnosam uolē partem efformat, quæ ad pollicis radicē consistit. Galenus in Libris de Partium usu præsentem musculum, nō admodum uerè in primum pollicis os inseri scriptum reliquit, quū notabili & uera insertionē ipsi nō adnascatur, sed duntaxat fibrosis nexibus inualidè hreat. Verū non mirum est, Galenum eiusmodi insertionem nos docuisse, quum id scribens, duos musculos primum pollicis os flectentes ignorauerit, ac illos uigesimiquarti musculi partes esse arbitratus fuerit. Musculus iste interioris pollicem euertētium, qui ordine uigesimus secundus erat, actionem excipit, atque ita quā maximè pollicem ab indice remouet, id priuatim adeptus, quod inter extremæ manus & cubiti musculos, solus quodammodo liueat, propriæ ipsius, quæ crassior est, membranæ gratia. Alter musculus obliquis pollicis motibus seruiēs, ex interiori latere, uersus posteriora tamē, ossis postbrachialis, quod indici præponitur, initium ducit carneum, & secundū totam eius ossis longitudinem enatum. Musculus iste inseritur carnea implantatione, toti externo lateri primī pollicis ossis, membraneum tendinem radici quoq; secundi ossis porrigens, huius fibræ transuersæ quodammodo sunt, à brachiali ad pollicem ductæ. Vnde etiā huius musculi auxilio pollex indici proximè accommodatur, illoq; musculo pollicem ad exteriora euertētis (qui in nostra serie uigesimus primus est) actio excipitur. Porro musculi quatuor digitos pollicis adducentes, quia in firmiter digitos uersus pollicem obliquē adduci, quā ab illo reduci oportebat, nequaquam ex cubito principium sumunt, sed graciles & teretes sunt musculi, singulis quatuor secūdi musculi tendinibus (qui quatuor digitorum tertium os flectunt) exporrecti. oriuntur enim ex membraneo inuolucro, tendines illos, cum brachialis sinum, & transuersum ipsius ligamentum perreptant, induentē. Hinc simul singuli cum singulis tendinibus ad digitos procedentes, ac inte-

*Vigesimumtertium hoc Capite enumeratū, digitorum nō seruire motibus.*

*Vigesimosecundi & 21 officium.*

*Sex musculi digitos mouentes adhuc reliqui.*

e 10. tab. n.

f 10. tab. h. m. n. 11. tab. p. q. r.

g 10. tab. l. dem. n. 11. tab. q. r. h 10. tab. a. 11. tab.

i 9. tab. e. h 10. tab. p.

l 3. tab. r. 4. tab. e.

m 3. tab. p. 4. tab. u. 11. tab.

n 6. tab. f. 7. tab. d.

o 11. tab. p. 4. n.

p 6. tab. a. 11. tab.

q 10. tab. m. n. 11. tab. q. r.

r 1. tab. b. d. 9. tab. 10. tab.

s 1. tab. n. 5. 1. tab. cap. 2. 4. tab. l.

t 10. tab. a. u 6. tab. l.

ad 7. tab. d. ad f.

x 4. tab.



ac interiori tendinis lateri attensi, in digitorum radicem inseruntur, ad internum eorundem la-  
 tus, uersus interiora insertionem membraneam moliti, ista nanque sede illos inferi decuit, qui  
 in latus ad pollicem, quatuor digitos erant reclinaturi. Præsentibus musculis hoc sanè rarum,  
 perinde ac oculi<sup>v</sup> musculis obuenit, quòd non ex osse aut cartilagine, sed ex membraneo ten-  
 dinum inuolucro originem sumpserint. Iam si his quoque musculis tuum numerum discipli-  
 næ gratia auxeris, in uniuersum uigintinouem in hoc Capite descripti exurgent, quorum ui-  
 gintiocto digitorum duces sunt, <sup>v</sup> uigesimotertio interim ad brachiale relato. Porrò mira-  
 bitur forsitan aliquis, cur minus<sup>a</sup> musculos quatuor digitos pollicis adducetes, & <sup>b</sup> eum qui  
 paruum à cæteris abducit, primo quatuor digitorum ossi dixerim inferi, nulla interim mentio-  
 ne succedentium internodiorum facta, quum tamen Galenus in omnibus digitorum ossibus,  
 secundum totam illorum longitudinem tendines, membranæ modo inferi cõnasciç in Primo  
 de Administrandis sectionibus scriptum reliquerit secus, quàm in Libro de Partium usu, ac il-  
 lo etiam priores Anatomici. Ego nequaquam inficias eo, uti neq; aliquis, qui mihi refecãti asti-  
 tit unquam, digitorum ossa secundum longitudinem, è regione insertionis illorum musculo-  
 rum membranis obducì, uerum non talibus, quales commemorati modò musculi porrigere  
 deberent. quandoquidem illæ nullum fibrarum genus, secundum longitudinem excurrens  
 ostendunt, neque parem etiam ductum, cum musculorum ex cubito in exteriorem digitorum  
 sedem insertorum tendinibus retinent. Quinetiam solius primi in quatuor digitis articuli, &  
 primi secundiç in pollice beneficio, digiti in obliquum aguntur, cuius causa, dum digitorum  
 ossa persequer, articulationis differentia esse commemorabatur. Si itaq; quispiam eiusmodi  
 membranas, musculorũ in obliqua agentiu tendines esse cum Galeno contenderit, frustra eos,  
 & ligamenti tantum uice secundis & tertijs digitorum ossibus commissos fateatur, oportet.  
 Quòd autem<sup>c</sup> illorum tendines, qui ex cubito procedentes, à Galeno abductionis autores sim-  
 pliciter enarrantur, toti digitorum longitudini liquidò inseruntur, uehementius colligere co-  
 gor, eos musculos extensioni etiã præesse. Denuo studiosior aliquis in Galeni Libris uersa-  
 tus, illumç contraria de insertione tendinum docere animaduertens opperietur, donec omnes  
 musculorum digitos mouentium insertiones in unum numerum redegero, Galenum in Pri-  
 mo de Partium usu imitaturus, qui eas parum rectè persequitur, quoniam<sup>d</sup> tredecim musculos,  
 qui in extrema manu locati digitorum flexus autores sunt, omittens, falso<sup>e</sup> secundi musculi ten-  
 dines, primo quatuor digitorũ ossi implantatos tradit. Cæterum si obiter<sup>f</sup> decimumseptimum  
 in quatuor tendines, digitos extendentes, & <sup>g</sup> decimumoctauum & <sup>h</sup> decimumnonum in binos  
 tendines, qui quatuor digitos à pollice abducant, diuidi concesserimus, & deinde tum in om-  
 nes digitorum acies, ut extendentes inferi annuerimus, ut interim<sup>i</sup> illi, qui in extrema manu  
 reponuntur, lateralibusç motibus priuatim præsent, ita habeant, uti nos descripsimus, sexa-  
 ginta omnes ueræ insertiones (non accubitus leues ue annexus dico) erunt. In primum scilicet  
 pollicis articulum quinque, in secundum septem, in tertium tres, in minimi digiti primum inter-  
 nodium sex, in reliquorum autem trium digitorum prima internodia duntaxat quinque, in  
 quatuor uerò digitorum secundum & tertium internodium tres. Quæ porrò eiusmodi sint in-  
 sertiones, ipse tecum, ut musculos rursus in memoriam, quasi in epilogum cõtrahas, repetito,  
 atque deinde rursus perpendito, quot uniuersæ essent, si etiam musculi obliquis motibus præ-  
 secti, qui in summa manu reponuntur, insertiones in succedentia ossa, quæ in obliquum (nisi  
 secundariò) non aguntur, ex Galeni sententia molirentur, & deinde etiam<sup>k</sup> uigesimisecondi  
 musculi utrunque tendinem, primo pollicis ossi inferi uera insertionem admiseris, ut nunc pri-  
 mum pollicis internodium sex admittat insertiones (<sup>l</sup> qui enim pollicem maximè abducit, in  
 primum ipsius os non inseritur) tertium autem pollicis quinque, & secunda tertiãç interno-  
 dia indicis, mediij, & anularis etiam quatuor, parui autem digiti secundum & tertium interno-  
 dium, quinque insertiones obtineant, confurgent omnes, septuagintatres. Si etiam ligamen-  
 torum beneficio ossibus applicationes (nollem enim cum Galeno insertiones dicere) adnume-  
 raueris, & secundum quinque digitorum internodium una applicatione, & primum quatuor  
 digitorum duabus auxeris, inuenies (nisi me additio fugerit) octuaginta sex, nam primo pol-  
 licis internodio<sup>m</sup> tertij musculi tendinem tribuere nequis, quanuis hic numerus adhuc & <sup>n</sup> la-  
 ti tendinis applicationes sibi uendicare possit, ut tria quatuor digitorum, & duo pollicis inter-  
 nodia, adhuc una augeantur commissione, numerusç nonaginta octo constituat. Quem si ad  
 utramque manum conferens duplicaueris, quot numeris, centum & octodecim Galeni *εμφύ-*  
*σας & παραφύσας* modò superasti;

*Ex uigintino-  
uem descriptis  
musculis, 28 di-  
gitorum moti-  
bus famulari.*

*De tendinum  
insertionibus  
nonnulla.*

*Musculorũ  
insertionũ col-  
lectio.*

*Lib. 1 de Usu  
partium.*



Brachialis  
motus.  
Primus mu-  
sculus.



VM brachiali reliqua summæ manus pars flectitur, ac extenditur, deinde etiam obliquo (ut uocamus) motu in utrunque latus agitur, idq̄ quatuor musculorum beneficio. Quorum<sup>a</sup> primus ex<sup>b</sup> interiori humeri tuberculo<sup>c</sup> principium ex carnea nerueaq̄ substantia mixtum assumit, hinc totius ulnæ longitudini adnatus, & semper in progressu ab ipsa principij sui robur assumens, atq̄ hoc præcipuè in superiori ipsius sede, non procul ab articulo cubiti ad humerum. Exporrigitur autem hic musculus inferiori lateri musculorum,<sup>d</sup> qui ex cubito enati digitorum flexionibus præsumunt, unde etiam internam ulnæ sedem<sup>e</sup> magna ex parte amplectitur, quemadmodum & medium quoq̄ sedis ipsius inferioris, toto ferè ulnæ ductu occupat, quo scribentes innitimur.<sup>f</sup> Reliquum autem inferioris illius ulnæ sedis, quod exterius est,<sup>g</sup> alius musculus sibi uendicat, quem ante paruum digitum postbrachiali insertum, huius extensionem moliri audies. Duo enim illi musculi inuicem fibris nexibus ualidè hærentes, uelut stratum quoddam & puluinar, quo commodè totum cubitum inniti sinimus, efformant. Cæterum primus hic musculus, quum ad ulnæ usq̄ finem prorepserit, paulò ante cubiti cum brachiali articulum, in<sup>h</sup> ualidum, & quodammodo teretem cessat tendinem, carniformi semper substantia ad brachiale usq̄ auctum, qui dum articulum transcendit, prorsus excarnis est, ualidissima insertione, inferiori<sup>i</sup> quarti brachialis ossis sedi implantatus, quod nõ immeritò rectum cartilaginolumq̄ appellatū, ac<sup>k</sup> unico tantum ossi commissum, in Primo libro dicebatur. Præsens tendo, quâ ulnæ appèdite articuloq̄ brachialis suffulcitur, peculiare ligamentum, quod ipsi transuersim obducatur, nullum exigit, sed cõmuni omnium musculorum membrana, quæ ligamenti uice est, quamq̄ inter manus ligamenta etiam recensēbimus, circumdatur, & perquam ualidè brachialis cum cubito articuli ligamenti connectitur.

**Secundus.** Secundus brachiale mouentium musculus, ex interiori quoque humeri tuberculo exoritur, illius, quem nuper commemorauimus, capiti proximus, & unâ cum illius quoque capite instratum obtinens<sup>m</sup> caput eius musculi, qui internæ summæ manus cuti dilatescentem exporrigit tendinem. Secundus itaque musculus, ab interno humeri tubere<sup>n</sup> enatus, obliquo ingressu ad elatius<sup>o</sup> primi digitos flectentis musculi latus contendit, ipsi magna ex parte instratus, & radio exporrectus.<sup>p</sup> Ante brachialis autem radicem in exactè teretem degenerat tendinem, qui simulatq̄ brachiale ad pollicis radicem<sup>q</sup> cõtigerit, incuriose illum secantibus, ibidem brachialis ossibus inferi putatur. Verum ubi<sup>r</sup> musculus ab indice pollicem abducens, unâ cum duobus primum pollicis internodium flectentibus, à brachiali liberatus fuerit, hic brachialis musculus conspicietur internam brachialis sedem præterire, atq̄ latefcens in postbrachialis<sup>s</sup> ossis, quod indici præponitur, radicē inferi, internæq̄ transuersi hîc<sup>t</sup> ligamenti sedi ualidè adnasci. Duo bus internis alij duo externi respondent, unus ab<sup>x</sup> exterioris tuberculi humeri radice principium capit, ad latus eius<sup>y</sup> musculi, qui Galeni suffragio minimum digitum, & anularem à pollice abducit, nostro autem, præcipuus extensionis minimi digiti autor est. Siquidem plurimum ex eo tuberculo certa serie prodeuntium capitum, hic brachialis musculus, humillimam & ulnæ proximam sedem obtinet, unde etiam & ex<sup>z</sup> posteriori ulnæ processu, qui humero adarticulatur, hic musculus principium ducit, illi instratus<sup>z</sup> musculo, qui hinc quoq̄ originem sumens, radium adit, illum in supinum acturus. Hinc itaq̄ tertius brachialis musculus<sup>z</sup> prodiens, humiliorem exterioremq̄ ulnæ regionem amplexatur, k inter primum brachiale flectentium, & quem nos paruum digitum extendere proposuimus, exporrectus. Quando uerò brachiali appropinquat, in teretem finit<sup>z</sup> tendinem, qui sinui in appendice ulnæ ad processus stilum imitantis internum latus exculpto, innititur<sup>z</sup> transuerso ligamento, quod unicum ulna proprium nanciscitur, obductus. Quum primùm ligamēto superato, brachiali superuehitur, latior factus postbrachialis<sup>z</sup> ossi minimum sustinenti, non procul à brachiali inseritur. ° Alter exteriorum, qui ordine quartus est, latiusculo<sup>z</sup> principio longè supra exterius humeri tuberculum enascitur, ubi humerus uelut in oblongam<sup>z</sup> acutiem prominet. Hinc carnosus, & longa utcunque linea prodiens, radio insternitur, & propter illius longitudinis medium, in robustum degenerat<sup>z</sup> tendinem, qui bicornis bipartitus ue statim ab ortu uisitur, utramq̄ partem paulo minus toto teretem gerens, est enim nonnihil latior, quàm profundior. Hæ partes aut tendines & si inuicem dirimantur, non tamen digno notatu interuallo diffiti, recto tramite radio exporriguntur, ad illius appendicem iuxta brachiale cõtendentes. quò quum peruenerint, inuicem iam magis magisque, sed non tamen insigniter seiuncti, illis priuatim exculpto<sup>z</sup> sinui incumbunt, & com.

d 4 tab. 7.  
e tabula  
Z. 2. 4. 3. m.  
5 x. 9. 2.  
b 1. fi. ca. 23.  
li. 1. 8.  
c 4. ta. 7.  
d 4. ta. 3. et  
5 ta. 8.  
e 1. 6. fi. ca.  
24. li. 1. d.  
f 2. 6. fi. ca.  
24. li. 1. c.  
iuxta 4. 4.  
8 9 ta. 4.  
h 4 ta. 7.  
i 1. 3. 5. fi. ca.  
cap. 23. li. 1.  
cha. 4.  
h caruonem  
fig. cha. 3.  
l 3 tab. 1. 1.  
tab. X. 3.  
4. c.  
m 3 ta. i. mu  
sculi 7.  
n 3 ta. f.  
o 4 ta. h.  
p 3 ta. g.  
q 3 ta. h.  
r 3 ta. p. 1.  
in 6 ta. 4.  
s 1. fi. ca. 23.  
lib. 1. l.  
t 4 ta. f.  
u 9 ta. 1. 1.  
Y. 10. q.  
x 2. fi. ca. 23.  
lib. 1. p.  
f 9 ta. 8.  
g 1. 2. 1. m.  
fi. ca. 24. h.  
1. D.  
h 10. 11. ta.  
A.  
i 9 ta. c.  
h 9 ta. m. 7.  
z 7. 2.  
l 9 ta. d.  
m 2 ta. cha.  
z.  
n 2. fi. ca. 23.  
li. 1. m. l.  
o 11 ta. 1.  
1. b. 2. T. 3. c.  
9 Y. 10. f.  
12. 0.  
p 11 ta. i.  
q 1. 2. fi. ca.  
23. li. 1. Q.  
r 11 ta. h.  
f 2. 4. fi. ca.  
24. li. 1. f.



& communi ipsis & illi musculo, qui pollicem uersus indicem euertit, ligamento circundatur. Quod deinceps superantes, ac magis tum quam prius, inuicem distantes, in postbrachiale amplis insertionibus implantantur. unus enim in radicem ossis indicem sustinentis, alter uero in radium eius cui medius innititur, insertionem tentat. Quartus hic musculus unä cum tertio, brachiale, si ambo tendantur, extrorsum reflectunt, extendunt ue. Atq; his auxiliatur musculus, quem brachialis ossi, quo pollex sustinetur, inseri tunc docuimus, quum digitorum duces recensentes, hunc musculum in tota serie uigesimumtertium nominaremus: & ut his duobus brachiale extēditur, ita etiam duobus interioribus seu primis idem pulchrē flectitur. Dein eisdem musculis, quibus brachialis flexio extensioq; conceditur, brachiale ad latera quoque ducimus. Si enim interior musculus, & exterior, qui indicem spectant, reliquis duobus laxatis contrahantur, brachiale introrsum atque ad interius latus agetur. At si his laxatis, alij duo qui minimum respiciunt digitum, tensi fuerint, ad exteriora in latus brachiale mouebitur. Constat itaque Naturam admodum industriē, duos musculos flexioni, & totidem extensioni præfecisse. Quandoquidem si uni flexionem commisisset, neq; is certæ articuli totius, neque firmæ flexionis dux fuisset, imò promptē circūuersatilis laxæq; ut uerò nunc habet, firma prorsus ac tuta perficitur flexio. Ad hæc præter flexionem & extensionem, brachiale alijs indiguit motibus, ac proinde alios creati tendines operæ precium esset, qui ad latera motuum opifices haberentur. Sed nunc demum, quum duo flectunt, & duo extendunt, ilico quidem & obliquos brachialis motus adepti sumus. Cæterū præter hos quos brachiali tribuimus motus, Galenus ipsi in pronum ac supinum uersionē adscripsit, peculiarem ab ea, quam secundariò manus extrema, radij beneficio sortitur. Mihi nullum extremæ manus aut brachialis quiescente radio, in pronum supinum ue motum perfici, hætenus percipere licuit. Deinde radij sinus, cui brachiale inarticulatur, oblongus est, & ipsum quoque brachiale, quæ sinui imponitur, oblongum quoque, neq; ut humeri, aut femoris superius caput, rotundum uisitur, adeò ut eiusmodi ossium articulus consurgat, qui ad motus in gyrum prorsus ineptus existit. Adde, quam nos primi obseruauimus, neque perfunctoriè perpendendam cartilaginem, quæ à radio pronata, brachiale & ulnam, instar interstitij cuiusdam mediat, ostenditq; totam brachialis ad cubitum articulationem propemodum soli radio ferendam esse acceptam. quod ne in puncto quidem citra dictæ modò cartilaginis interuentum, brachiale contingit. Non enim audiendus est Galenus in Libro de Ossibus, in quo processui styli imaginem exprimentī nimium fauens (ne dicā Naturæ opera destruens) præter omnem rationē, illius processus beneficio, manum extremā in latera obliquaq; agi protulit. parum attendens, si eam processus ille, quam ipsi tribuit, cōstructionem obtinisset, non solū motui, in latera non iuuaturum, imò tanquam palum aliquem prorsus præpediturum: quanquam rursus alibi illum ad proprios manus in pronum & supinum motus cōducere, uideatur docere. At quum nullum eiusmodi motum, nisi radij ope, & secundariò in manu expendere ualeo, præter animi sententiam musculos, quibus illi motus celebrentur, ementiri nequaquam uisum est. Galenus tamen ut & hos motus brachiali præbet, sic quoque quatuor enarratos musculos illorum autores esse contendit, prout hic nimirum ille ue contrahatur, aut quiescat. cuius sententiam si non oscitanter perpenderis, hæc illum sinxisse, imaginatumq; citius, quam in refectione perspexisse (ut alia in Libris de Vsu partium pleraque) animaduertes.

Musculorū  
munus.

Brachiale  
proprio motu  
in supinum &  
prorum non  
agi.  
Li. 2 de Part.  
tum usu.

Libris de V.  
su part.

DE MUSCULIS RADII PRONUM ET  
supinum constituentibus. Caput XLV.



VMMODO in præsentī memineris eorum, quæ de radij ad rotundum humeri capitulum articulo, & brachialis rursus cum radio, radij & ulnæ inter se commissuris, superiori Libro tradidimus, nunc mediocri negotio percipies, qua ratione radius à proprijs tractus musculis, quiescente interim ad humerum ulna, in pronum supinum que circumducatur, & quonam pacto radij auxilio, extrema manus eosdem motus necessariò sequatur. Quando itaque radius ulnæ & superiori ipsius & inferiori extremo articulatur, ac secundum reliquam longitudinem duo illa ossa inuicem distant, operæ precium fuit & in prioribus ac posterioribus radij regionibus, musculos, qui illum mouerent, extrui. Sunt autem hi quatuor, duo quidem superiori radij extremo subseruientes, reliqui autem duo inferiori: atque ex his duo internam cubiti sedem, alij duo externam occuparunt. interiores radium in pronum mouent, exteriores eundem ad supinum conuellunt. Interior, qui

Quatuor ra.  
dium peculiari  
ter agentes  
musculi.  
Primus.

d 2 radij

49 fig. cap.  
24 lib. 10  
ad P. fi. ca.  
23.  
b 12, 5 figu  
rarum cap  
25 li. 1 cha.  
1, 2, 3 in X,  
27 fi. 8 ca.  
24 li. 1.  
ca. 24 li. 1  
fi. 1, h. aut  
m. 9 fi. in  
lu figu. &  
rursus p 5,  
10 fi. in 07  
figure.  
d 7 lib. X.  
8 S.



Lib. 1 de Ad-  
mi. sectio.

Secundus.

Primo de  
Administran-  
dis sectio.

Tertius.

Quartus.

radij partem brachiali proximam mouet, secundum ulnae longitudinem, ex tota amplitudine interioris ipsius sedis enascitur, qua brachiali proxima est, hinc carneus, ad interiorem radij regionem transuersim procedit, ipsi carneus adhuc insertus. Habet itaque musculus hic, si cum reliquis secundum cubiti longitudinem expansis conferatur, fibras transuersas, ex ulna nimirum in radium recta conscendentes. Neque hic musculus, ut uisum est dissectionis Professoribus, radium ulnaeque intercedit, sed secundum cubiti amplitudinem, totam interiorem radij ulnaeque sedem complectitur, & ad amussim quadratus est. Tantam enim obtinet longitudinem, quanta est latitudo interioris cubiti regionis, quam simul cum radio ulna constituit. deinde tam latus uisitur, quam longus. ad haec omni ex parte carneus, & in ipsius medio spissus extuberansque obseruatur, instar puluinaris ipsum transcendentibus ad digitos tendinibus substratus. Huius musculi fibrae, radij partem quae brachiale spectat introrsum trahentes, radium in pronum adigunt. Exterior musculus contrarij motus autor, huic neque situ neque figura respondet. Si enim Natura in exteriori sede eiusmodi carneum musculum constituisset, cubiti pars brachiali praeposita, minime leuis, carnisque expers mansisset, neque commodè tot musculorum tendines huc reponi potuissent. Proinde quum exteriorem interiori parem effingere nequiuisset, ualidiorisque motu hunc, quam interiorem, radium ducere oportuit, breuissimo per cubitum expansorum musculo, qui interior est, longissimum omnium qui cubitum perreptant, Natura opposuit, quantum scilicet ad musculi uentrem, & longiorem carnis ductum attinet. Alias nanque perperam illum omnium longissimum esse Galenus dixisset, quum plerique ad digitos protensi, simpliciter multo longiores sint: neque id fortassis solum tendinum gratia, sed si quis diligenter omnes perpendat, uentris quoque. Ab externa itaque humeri regione elatius, quam musculi bifido tendine brachiale extendentis caput consistit, huius radij musculi principium educitur: quod quia secundum humeri longitudinem latum nascitur, carneumque est, longè supra exteriori humeri tuberculum incipit. Musculus hinc deorsum expansus, & latus ualidusque apparens, radio insternitur, superiori lateri musculi bifido tendine brachiale extendentis contiguus. Vbi uero ad radij finem, cui brachiale coarctatur, processit, in exactum finit tendinem, qui membranæ modo latefcens, radij appendicis superiori regioni inseritur, quadantenus in interiora productus. Musculus iste interiori radij partem, quae brachiali committitur, in exteriora trahens, radium supinum efficit. Caeterum musculi, superiores radij finem humero proximum in pronum supinumque ducentes, in hunc modum habent. Interior ex interioris humeri tuberculi radice, & ex interiori ulnae latere, qua humero articulatur, carnosio ualidoque principio enascitur. hinc admodum oblique internam radij sedem conscendit, carnea insertione ante medium ipsius longitudinis insertus. A carnea hac insertione, neruea implantatio ad medium usque radij longitudinis exporrigitur, radijque superiori regioni hic ualidissime inseritur, peculiarem inibi in radio asperitatem, cui inseratur, sibi uendicans. Musculus iste, quoties contrahitur, intrò radium ducens, illum constituit pronum. exterior, qui peculiarium radij musculorum quartus est, ductu figuraque nunc dicto propemodum par, enascitur ab exteriori articuli cubiti regione, ab articulum circumdante ligamento, ualide etiam ex ulna in posterioris sui processu, quem *ωλέρανον* Graeci uocant, externum latus, principij sui portionem sumens. Hinc ad radium in priora conscendit, & radio propter interioris musculi insertionem applantatur. huius tamen insertio non aequè atque interioris neruosa est, neque adeò in radij longitudinem producit. Attamen ductus breuitas hos duos, ut & primum, qui ad brachiale habetur, exacto tendine destituit. Musculus itaque, quem postremo recensui, superiores radij partem extrorsum oblique conuellens, radium ad supinum adigit. Cõstat igitur totum radij os, interiorum musculorum beneficio pronum, exteriorum autem supinum effici: ac deinceps radij ope, summam manum eisdem motus ostendere.

DE MUSCULIS CUBITUM FLECTENTIBUS & extendentibus. Caput XLVI.



Cubiti mo-  
uentes musculi  
aut 5, aut 4,  
aut 3.

VE M A D M O D V M radius sui cum humero articuli beneficio pronus supinusque constituitur, ita quoque ulnae cum humero articulus appositissime cubiti totius flexioni extensionisque famulatur, & interim radius in eum modum humero est articulatus, ut simul cum ulna ad humerum flexi extendique queat. Musculi uero horum motuum duces, si in maximum redigantur numerum, duo flexionem, & tres extensionem perficiunt. si autem ad minorem referantur, aut duo, aut unus, erunt extendentes: duo tamen, utcunque numeraueris, flectentes. In canibus & caudatis simijs necessario tres semper

e 514. mu.  
sculi p. 612.  
musculi 2.  
C. 1.  
f. 612. A. 12.  
e. 1. 4. 2. 5. 3.  
d. 4. 4. 5. 2.  
7 Y. 9 X.  
10. 11. b.

g 11 tab. a.

h 2 fi. ca. 23

li. 1. P.

i 12 tab. 2. 6

ta. 1.

h 6 ta. u. 12

tab. b.

l 2 fi. ca. 24

li. 1. 9 uerijua

a.

m 7 ta. Q.

1 V. 2. f. 30.

4 3. 5. 1. 6. 7.

8 R. 13. f.

n Sub L. f.

1 ca. 24. 12.

o 12 tab. 6.

13 3.

p 2. 4. f. 30.

cap. 24. 12.

11.

q 10. 12. 11.

1. 11. m. 13.

h.

r 1. 2. 11. f.

ca. 24. 12. 1.

D.

5 12 tab. d.

iuxta c.

4 12 fi. ca.

23 lib. 1. K.

L. MeC.

D. E. 1. 6. 11

fi. ca. 24.



per extendentes recensentur: quorum etiam descriptionem ilico, atque hominis musculos enarrauero, subnectam, quo accuratius Primi de Administrandis sectionibus Galeni libri calcem assequaris. Atque hos ea tamen tradam lege, ut omnia de cubitum mouentium musculorum figmenta Secundi de Vsu partium libri, non cogar recensere. quandoquidem quum ueram illorum musculorum naturam didiceris, abunde (si modo ueritatis cum Galeno studiosus fueris) ea tuo Marte refelles, stupens profecto, qua ratione eiusmodi sensui repugnantia Galenus posteris prodiderit, ac postea etiam sectione peritior factus, non recognouerit. <sup>b</sup> Primus flectentium, duobus ualidissimis & mutuò distantibus enascitur principijs: <sup>c</sup> unum quidem exactè nerueum, & ad amussim teres exoritur, ab eminentiori <sup>d</sup> parte ceruicis scapulæ, seu ex superiori ipsius acetabuli superciliij sede. Hoc sub <sup>e</sup> ligamenti humeri articulum continentibus, & huic principio transuersi instar ligamenti obductis, super humeri caput in anteriora procedit, <sup>f</sup> sinuq; uehitur, ipsi in prioribus capitis & ceruicis humeri regionibus priuatim cælato. <sup>g</sup> Alterum prioris musculi principium, à radice interioris <sup>h</sup> processus scapulæ, quem anchoræ comparamus, duplex quodammodo enascitur, non quidem disiunctum, sed duplicem substantiæ speciem exprimens, & dicto nuper <sup>i</sup> principio (& si Galeno secus uisum fuerit) multò latius. Principij enim <sup>k</sup> pars, ab apice processus initium ducens, exactè, ut exterius musculi principium, neruea est & crassa, & propemodum teres: <sup>l</sup> pars autem huic continua, ac ex reliqua processus sede prodiens, carnea lataq; uisitur. Neutrum istorum principiorum, statim ab exortu deorsum tendens, humeri ossi adnascitur. Verum aliquantulo sub humeri capitis ceruice, ubi ambo <sup>m</sup> inuicem coitura unum efformare musculum incipiunt, carnosam partem interioris principij, ab interno scapulæ processu enata, humeri ossi lata & utcunque carnea insertione adnascitur, priuatam ossis <sup>n</sup> asperitatem, cui aptè committatur, nanciscens. Consistit autem hæc asperitas ad radicem eius <sup>o</sup> sinus, quem externo musculi præsentis capiti incisum diximus. Eiusmodi insertio adeò ualida interdum mihi apparuit, & carnosam illam interioris principij partem adeò procera uisa est, ut proprium musculum à scapulæ interiori processu in humerum nasci arbitratus fuero, qui brachium etiam attolleret. Postquam uerò hic anterior cubitum flectentium musculus, ex duobus illis efformatus principijs, hanc insertionem in humerum molitus est, ab humero iam abscedens, & ad amussim teretis carnosiq; <sup>p</sup> musculi effigiem, ante resectionem in macilentioribus & musculosis conspicuam præferens, alium conscendit <sup>q</sup> musculum, ipsi toto progressu subtensum, non amplius enim, uel puncto etiam, primus hic musculus, humerum seu brachij os contingit. Cæterum paulò supra cubiti articulum, <sup>r</sup> neruosior excarnisq; redditus, in robustum & crassum, & ad amussim teretem finit tendinem, qui articulo expansus, & subdito ipsi musculo suffultus, in interiorem radij partem, modicè latescens <sup>s</sup> inseritur, non nihil & articuli ligamento adnatus. Ut uerò commodior tendinis in radium efficeretur insertio, iam antea <sup>t</sup> latum, & modicè prominentem, inæqualemq; admodum in radij superiori sine processum extrui diximus. Atque hæc primi musculi est series, hoc sibi cum alijs quibusdam proprium uendicantis, quòd liuidus comperiatur. <sup>u</sup> Secundus musculus huic succumbit omnino carneus, & nusquam insigniter nerueam ostendens substantiam, præterea longè primo musculo breuior, multoq; iuxta humiliorem ipsius <sup>x</sup> sedem latior existit. Ex humero enim ea sede principium ducere incipit, ubi infima musculorum brachium mouentium fit <sup>y</sup> insertio, quam attollens brachium musculus cum illo qui brachium pectori admouet, molitur. A latere nanque exteriori insertionis brachium attollentis musculi, secundus hic musculus carneum <sup>z</sup> principium ab humero sumit, quod acutum est, & sensim deorsum obliquè in priora humeri tendens, secundum attollentis musculi insertionis formam (quæ transuersa est) dilatescit, ac ab exterioribus introrsum modicè uersus inferiora declinat. Quum autem principium id, ad intimum insertionis brachium attollentis musculi latus prorepsit, <sup>a</sup> sursum denuò ad internum insertionis latus modicè repit, non adeò altè conscendens, atque iuxta externum ipsius latus enascebatur. Propter medium igitur longitudinis humeri secundus cubitum mouentium musculus enascitur carneo latoq; principio, quod <sup>b</sup> bicornis est, & in sui medio obtusum exprimit angulum. Quandoquidem principij exortus, linea ab externo latere humeri in anteriora deorsum obliquè fertur, & hinc ab anteriori parte sursum obliquè, uersus internum humeri latus ducitur, adeò ut unum principij cornu in externo humeri habeatur latere, alterum uerò in interno, & angulus in antica humeri sede consistat. Porrò si præsens obliquæ huius lineæ ductus, illaq; duo principij cornua tanti aestimes, ut duplici principio posteriorem hunc musculum cum nonnullis Anatomicis enasci dicas, nunc me uerissimè, & multò aliter quam ipsos, huius musculi initia enarrasse putato, atque mihi u-

*Primus flectentium.*

*Li. 3 de Admini. sectio.*

*Secundus, seu flectentium posterior.*



nus principij loco duo, quæ ponis, principia haberi finito, ne omnibus latîs musculorum exortibus, præter morem plura principia cogar ascribere. Nisi enim id mihi donares, omnia lata musculorum principi ageminanda, aut si cum hoc secundi musculi principio cõferantur, pleraq; principia etiã decuplanda præter omnem rationẽ forent. Præsens itaq; musculus hoc enatus principio, sensim crassior carnosiorq; efficitur, deorsum rectã protensus, & humero ualidissimè adnatus, ex ipsoq; exortus sui robur toto descensu tantisper assumẽs, quousq; cubiti articulum cõtingat, quem sua amplitudine carneaq; substãtia in tota anteriori sede integens, ualidissimè articuli ligamento, & anteriori ulnæ ac radij sedi, ampla implantatione inferitur, sua sede, qua articulum transcendis, montis speciem appositissimè repræsentans. Cæterum ut huius musculi ductus recto perficitur tramite, ita quoque prorsus rectas exigit fibras, quemadmodum & primus, quem nulla ratione huius subiecti fibras instar X literæ decussatim incumbere ausim asserere. Et quantũuis accuratè horum musculorũ functionẽ intueor, haud aliud colligo, quàm utrumq; rectissimæ cubiti flexionis autorem esse, siue ambos unã, siue seorsim singulos duntaxat contrahi ponamus. & cur, quæso, Galeni dissectionis professorũ principis gratia, quas nunquam conspiciamus, cubiti flexiones nos decet cõfingere? Vt scilicet cubitum rectã, & deinde in alterum latus inclinantem, flecti dicamus, ut primũ utrisque musculis simul rectam flexionem, ac insuper singulis priuatim ad latera flexionem tribuamus, quando Galenus sibi non constat, utri nam musculo, in internum latus, an in externum, flexionis munus assignari debeat. Aliter enim longè in Libris de Humani corporis partium usu, atque in Libris de Administrandis confectionibus, de horum musculorum dignitate usuq; sentit. In his nanque posteriorem musculum cubiti flexionis in exteriora inclinantis autorem esse censet, anteriorem uero flexum moliri tradit introrsum uergentem. In illis autem, musculum anteriorem introrsum magis, posteriorem uero extrorsum magis flectere scriptum reliquit. Verũ non ignoro, quum hæc perpendis (si modo ueritatis amator discendiq; cupidus sis) te cubiti flexionem sedulo moliri, atque quum digitos summo humero adducis, arbitrari rectam flexionem effici: quum uero ad clauiculam pectorisq; ossis summum, extremam manum adducis, in externum latus flexionem fieri: dum autem uersus scapulam digitos agis, in externum latus inclinantem cubiti flexionem celebrari. Ac proinde unã mecum Galeno nimium fidens colligis, ipsum rectissimè has flexionis species proposuisse, etiam si interim in enarranda musculorum functione, sibi in commemoratis modò libris haudquaquam consentiat. Cæterum iam paulo post secus autumabis, quando humeri quoque in scapulæ acetabulo motum unã expenderis. Conare igitur nudis alicunde ascitis ossibus, ab omni circumductu tuum ipsius brachium immotum seruare, atque tunc demum stude in eodem brachij situ diuersam cubiti flexionem moliri: quam si tunc obseruaueris, tempus erit fibrarum decussationem seu intersectionem, & diuersum cubiti flexionis opificum musculorum ductum cum Galeno (etiam si tale quid nihil sit) comminisci. Porrò quum præter rectissimam flexionem aliam nullam fieri conspicias, summi rerũ Opificis solertiã encomio celebrabis, quòd huic motui duos ualidissimos præfecerit musculos, quia illum ualidum & ad plurima utilem homini futurum cognosceret. Atque huiusmodi rectissimos duntaxat motus in omnibus articulis, qui uerè mutuò ingressu, quem *γίγλυμοι* appellamus, committuntur, obseruabis. Quomodo cunque enim quemlibet quatuor digitorum moueris, nunquam secundum & tertium internodium primario motu in latus aut flecti, aut extendi intueberis. Pariter etiam neque tibiam. & si Galenus coxendicis articulo deceptus, illi diuersos, & impense obliquos motus assignauerit. At de tibiæ motu suo agemus loco. nunc enim ad ulnæ cum humero cõmissuram reuertendũ est, quæ mutuo ingressu (si modò totius corporis alia quæpiam) perficitur: ut interim de radij ad humerum connexu nihil afferam, qui omnino ne introrsum cubitus flecti posset, uel solus prohiberet. nisi fortè quis Galeno nimium deditus, externum humeri capitulũ instar laxi cuiusdam tumoris esse contenderit, ut scilicet in flexione, quæ extrorsum perficeretur, radio tanquam digito cederet, & denuo quum introrsum cubitus flecteretur, humerus nõ amplius compressus extuberaret. Quæ modò de flexione dixi, eadem de extensione proposita arbitrator: quam & si uarijs modis experiri queas, nullo tamen melius cubitum ne tantillum quidem in latus agi animaduertes, quàm si exactè protensum, uel pilo in alterum latus dimouere frustra conatus fueris. Inter cubitum extendentes musculos, primus ualido latoq; & nerueo profusus principio, ex humiliori scapulæ costa non procul ab eiusdem ceruice exoritur, peculiarem illic unde prodeat sinum obtinens. Cæterum principium id paulo post exortum carne adaugetur, musculumq; constituit, qui rectã deorsum ad internum latus posterioris sedis humeri fertur, illi non nisi magno satis sub ceruicis ipsius interuallo firmiter adnatus. Iuxta infimam

Primi & 2  
musculorum  
munus.

Lib. 3 de Usu  
part. 2 de  
Admi. sectio.

Extendentiũ  
primus.

c 814.N.

d nta. 3  
9, 12 T. 1  
10, 13 44  
50. 6/7  
104  
c. 1. 22. 11  
li. 1 Q.

nanq;



f. 10. tab. 6. 11. c. 12. d. X. 13. d.
 nanque sedem insertionis <sup>1</sup> musculi brachium ad spinam uersus inferiora trahentis, iste cubi-  
h. 1. s. 11. fi. 11. c. 12. d. X. 13. d. D. 1. 13. ta. b. h. 13. ta. d. l. 1. tab. 6. 2. ta. 0. 9. S. 10. h. 13. V. 13. m. 11. ta. d. m. 11. ta. c. 2. ta. Q.
 tum mouens musculus primū humero connascitur, aut potius <sup>2</sup> alia ex humero inibi enata  
0. 2. ta. R.
 carnosī musculi pars, ipsi commiscetur, quemadmodum caudatæ simiæ & canis musculi mani-  
 festo arguunt. In his nanque musculus, qui ab inferiori scapulæ costa enascitur, ab illo qui hīc  
 ex humero prodit, omnino distinguitur. Carnosa igitur explantatione primus noster muscu-  
 lus aduētus deorsum rectā fertur, medio interni lateris humeri & medio posterioris sedis hu-  
 meri tantisper adnatus, dum partim carneus, partim nerueus, amplissimè in internū latus <sup>3</sup> po-  
 sterioris ulnæ processus inseratur, in descēsu semper ab ea quam dixi humeri sede ad finem usq̃  
 ipsius, humero adnatus, ac ex ipso principij robur assumens. Integrū itaq̃ est, in homine hunc  
 musculum uniuersum, aut unum dicere, aut duos: ut <sup>4</sup> unus quidem à scapula enascatur, <sup>5</sup> al-  
 ter autem ab humero, qui cum illo cōfunditur, cui scapula principium præbet. At Galeni no-  
 mine, quum in caudatis simijs duo manifesti apparent, duos illos in præsentia ponamus. <sup>6</sup> Ter-  
 tius igitur extendentium, qui in uniuersa cubiti musculorum serie quintus censebitur, à poste-  
 riori sede ceruicis humeri, ad capitis ipsius radicem neruosus <sup>7</sup> enascitur, & sensim rectā deor-  
 sum descendens, & externam sedem posterioris humeri regionis occupans, carnosus euadit,  
 & pertinacissimè humero adnatus ab ipso principij sui uigorem mutuatur. <sup>8</sup> Priusquam uerò  
 medium longitudinis brachij hīc musculus superauit, duobus nuper dictis ita commisce-  
 tur, & cum ipsis adeò coit, ut nullo prorsus pacto in hominibus discerni queant, nihilq̃ aliud  
 quàm unum ex tribus effici musculū asserere possis. Quamuis interim tertius musculus suum  
 quem à principio obtinebat ductum obseruet, atque ualidissimè in externum latus posterioris  
 ulnæ <sup>9</sup> processus partim carneus, partim nerueus inseratur. Atque ita tribus his musculis mu-  
 tuò coëuntibus, totus ille posterior ulnæ processus amplexatur, in sui sedis inferiori parte, cui  
 innititur, neruosiorē insertionis partem, quàm in lateribus, & superius exigēs. Mutuus enim  
 ille musculorum concursus, ac ueluti ex omnibus unus efformatus musculus, in posteriori se-  
 de admodum liuidus cōspicitur, tanto neruosior euadens, quāto ulnæ processui propius acce-  
 dit. Vtcunque uerò inter se musculi hi concurrant, nullus tamen ab initio inceptum fibrarum  
 ductum deperdit, sed rectæ omnes deorsum, nusquam implexæ, neque sese decussatim inter-  
 secantes feruntur, & eandem omnes functionem obeunt, qua cubitum in neutrum latus incli-  
 nantem extendunt. Liquet igitur tres hos musculos unius loco recenseri posse, qui ex tribus  
 conformatus esset principijs, aut duorum, si uidelicet primum & secundum unius loco habue-  
 ris. At in caudatis simijs & canibus fieri id nequit. nam his animalibus perinde ac equo, & bo-  
 ui, & alijs plerisque, quæ anterioribus cruribus innituntur, atque in ingressu ualida extensio-  
 ne cubiti indigent, tres obtigerunt musculi egregiè conspicui, præter unum gracillimum in  
 caudatis simijs à scapula ad ulnam porrectum, & penitus à Galeno prætermisum. Quum in-  
 terim canibus unicus tantum flexionis autor adsit, ut sanè simijs duo, illis prorsus similes qui  
 in homine uisuntur, nisi quod posterior nonnihil posteriùs ab humero in simijs procedit, &  
 neruosior in ipsa insertione conspicitur. Cæterum simijs exteriorum primus ex scapulæ humi-  
 liori costa, ut hominibus, oritur: sed duo principia mox inuicem coëuntia obtinet, & deorsum  
 tensus, carnosusq̃ admodum redditus, nulli connascitur musculo, sed paulò supra cubiti ar-  
 ticulum extenuatus, nerueusq̃ factus, internæ sedi posterioris ulnæ processus inseritur. Se-  
 cundus huic subiacet, & ubi homini secundus enasci dictus est, exoritur, toti humeri longitu-  
 dini tantisper adnatus, quousque ualida insertione mediæ, & posticæ processus ulnæ sedi in-  
 seratur. Tertius, ut in hominibus, ab humeri ceruice principium ducit: inde carnosus eua-  
 dens, & nulli musculo, præterquam fibrosis nexibus, hærens, in exteriorem sedem postero-  
 ris ulnæ processus implantatur. Atque hi sunt musculi, quos post scriptos de Vsu partium li-  
 bros Galenus diligenter secuit: quamuis obscure interim, ne ipsius errorem animaduertere-  
 mus, nobis in libris de Administrandis sectionibus eos expressit, non passim libros de Vsu  
 partium, quos iam olim Boëtho dedicarat, reformaturus. Quanquam tamen suo exempla-  
 ri, quod postea ad posteros demanauit, illum nonnullas lineas inseruisse certò colligo. at in  
 cubiti motus ducum enarratione, in libris de Vsu partium nihil sub incudem reuocauit.  
 Quæ omnia ostensurus sum meis in Galeni Anatomica annotationibus, iam pridem non in-  
 feliciter cœptis, ac seorsum aut cum Galeni libris multo quàm an-  
 tea emendatioribus aliquando cudendis.

*Carnosa pars  
 qua primus ex-  
 tendentium au-  
 getur, quem se-  
 cundum consti-  
 tuere licet.*

*Li. de Admi-  
 ni. sectio.  
 Tertius ex-  
 tendentium.*

*Quomodo in  
 canibus cubiti  
 agētes muscu-  
 li habent.*

*In Galeni  
 Anatomica  
 Annotationi-  
 nes.*





Cuiusmodi in  
manu sint liga-  
menta.

Ligamenta  
anulorum mo-  
do tendines  
continentia.

Lib. 1 de Ad-  
mini. sectio.

Membrana  
musculis obna-  
ta.

Ligamenta  
ossa inuicem  
committentia.

ANVM Hippocrates appellauit, quicquid à scapula ad extremam usque digitorum aciem protenditur, cuius nunc ligamenta nobis enarranda ueniunt. Horum igitur alia inuicem ossa colligant, alia subditis corporibus munimenta existunt, instar tunicarum musculis obducta. Alia ad hæc, tendines in suis sinibus ita continent, ut quocumque modo tracti fuerint, sua sede ne tantillum quidem uagari queant. Porrò tendinum<sup>a</sup> inuolucra, abunde priùs explicauì, quum singulis tendinibus per brachiale, & uolam ad digitos reptantibus obductas dixi membranas, mucore quodam imbutas, & ligamentorum ritu tendinibus obductas. Quæ uerò subditis corporibus munimèta, & ne ex ipsorum cauitatibus declinent uincula censentur, transuersa sunt ligamenta, tendines in suis sinibus continentia. Sunt autem huius generis in manu quàm plurima. Siquidem uniuersæ interiori<sup>b</sup> sedi quatuor digitorum unum exporrigitur, & pollicis etiam secundo & quasi tertio interno<sup>c</sup> dio unum eius generis expanditur. atque hæc omnia eundem præstant usum, quo<sup>d</sup> tendines digitos flectentes amplexantur, & anuli modo cōtinent. In interna brachialis regione<sup>e</sup> unum conspicitur, omnes digitorum tendines, qui hæc prorepunt constringens, atque hoc latum est, & cæteris omnibus huius generis robustius, sed interim neque postbrachiale, neque cubitum contingens. Cæterum in externis cubiti partibus quæ brachiali articulatur, sex transuersa ligamenta sese offerunt, quorum beneficio tendines in ossium sinibus reseruantur. At hæc, si in superficie tantum spectentur, unicum esse uidebuntur, totius cubiti latitudini expansum, quod dissectum sex spectandos offert anulos, transeuntibus tendinibus obductos. Unde etiam id in sex ligamenta, perinde ac cæteri Anatomici, distinguimus, non sanè quòd omnia ipsis cognita fuerint (nam Galenum duo latuerunt) sed quòd ipsi hic tot ligamenta recensuerint, quot reperière anulos. <sup>f</sup> Primum ex ulna in radiū procedit, atque ad communem ulnæ radij<sup>g</sup> sinum refertur, quod non<sup>h</sup> tendinibus, digitos quatuor extendentibus (ut Galenus non rectè arbitratur) obuolutum est: at illud sibi peculiare uendicat is<sup>i</sup> musculus, quem ipse paruum & anularem à reliquis abducere tradidit, nos uerò paruū digitum præcipuè ab illo extendi asseruimus. <sup>k</sup> Secundum ad externum primi ligamenti latus repositum, soli ulnæ illi<sup>l</sup> musculo peculiare est, qui ante paruum digitum insertionem tentans, brachialis extensionis opifex censetur. <sup>m</sup> Tertium ad internum primi ligamenti latus habetur, soli<sup>n</sup> radio proprium est, eos amplectens<sup>o</sup> tendines, qui Galeni suffragio quatuor extendunt digitos. <sup>p</sup> Quartum ad internum latus tertij positum, angustissimum efficit anulum, ut & tendo, quem transmittit, gracilis est. ille enim à<sup>q</sup> musculo procedit, qui indicem & medium à pollice deberet abducere. <sup>r</sup> Quintum bicorni<sup>s</sup> tendini, quo brachiale extenditur, & illi qui pollicem uersus indicem euerit, uiam largitur: quanquam interdum pollicis musculo priuatum quoque ligamentum obducatur, adeò ut septem tunc ligamenta in externa cubiti sede reponantur. Alioquin enim<sup>t</sup> sextum<sup>u</sup> tres tendines transmittit, quorum unus brachialis ossi ante pollicem, alter primo pollicis ossi, tertius autem secundo & tertio inseritur. Sanè & hos tendines, quum hæc ligamenta ad amussim perpendimus, singulos sua ligamenta sortiri, non semel obseruauimus. <sup>x</sup> Præter hæc ligamenta, per uniuersam cubiti longitudinem, omnibus musculis ualida membrana obnascitur, musculos inuicem committens, atque ne sua sede illi dimoueantur, atque inter sese implicentur, transuersi alicuius ligamenti ritu cōtinent, cuiusmodi etiam in tibia haberi audies omnibus illic repositis musculis eleganter obductum. Quum itaq; & huius membranæ ligamenti ue naturā inter dissecandum ad amussim didiceris, id quoq; in transuersorum ligamentorum classe reponito: quanquam non laxè, sed pertinaciter musculis adnascitur, propriæ musculorum membranæ modo. Ligamenta quæ ossa inuicem colligant, in omnibus sunt articulis, nullam (nisi paucissima) peculiarem naturam à cæteris articulos ambientibus ligamentis sortita. <sup>y</sup> Membraneis enim & articulum solum circumdantibus ligamentis digitorum nectuntur internodia. Postbrachiale autem brachiali, ualidis ligamentis per exteriora etiam ductis colligatur. At postbrachialis ossa, quæ mutuò in ipsarum radice iuxta brachiale se spectant, cartilaginis naturam referentibus ligamentis inuicem committuntur, quæ non orbiculatim ossa tantum ambiunt, uerum & in ipsorum medio habentur, quæ, uti diximus, ossa se inuicem respiciunt. Brachialis ossa ualidissimis ligamentis cartilaginis naturam referentibus, simul unita hærent, atque hæc ligamenta ipsis undique obducuntur, & quibusdam etiam sedibus illa intercedunt: idq; potissimum in illorum ossium interuallis, quæ

a In 3 tab. 10 la.

b Extreme manus 4. 14 bule.

c 5 tab. 1. 6

ta. 2. 7.

d 4 tab. 1. 3

v. 5.

e 2 ta. cha.

racl. 1. 2. 3.

4. 5. 6. 7

ta. 1. cha. 3.

4. 5. 6.

f 2 ta. cha.

racl. 1.

g 2 fig. cap.

24. li. 1. 1.

h 2 ta. mu.

sculi V. aut

9 ta. 2. d. n.

b.

i 2 ta. X. 9

o.

k 2 ta. cha.

racl. 2.

l 2 tab. Y. 9

1.

m 1, 2 tab.

cha. 3.

n 2 ta. mu.

sculi V.

o 1, 2 tab.

cha. 4.

p 10 tab. p.

q 1, 2 tab.

cha. 5.

r 11 ta. mu.

sculi 1.

s 10 ta. o.

t 1, 2 tab.

cha. 6.

u 10 tab. h.

m, n.

x Hanc quæ

tenuissima

et pellucida

sit, picturis

aliter pro-

ponere ne-

quiu mus,

quàm tote

1, 2, 9 tabu-

le se offerit

y Et hæc

ex ossibus

duntaxat

peteda sunt



quæ in secundo ordine reponuntur, quibusq; postbrachiale coarctatur. Quæ cubitum seu radii ulnamq; brachiali colligant, membranis reliquorum articulorum ligamentis respondent, sed ab apice processus stylium imitantis, ligamentum huius articuli durius efficitur, quasi hinc peculiare quodammodo teres in brachialis os duceretur, quod rectum est, & cæteris magis cartilagineum, uniq; tantum ossi commissum. Huic ligamento Galenus digniorem, quam ego assequor, usum tribuit. nam ad nullum mihi motum priuatim magis, quam uniuersum huius articuli ligamentum famulari uidetur. Quin etiam ex apice radij appendicis simile & insignius quoque in brachiale fertur, quod liquidissimè eum usum, quem Galenus alteri ascribit, uanum esse commonstrat. Radius uerò & ulna, propter brachiale & cubiti cum humero articulum, ligamentis ualidis, in circuitu ossa ambientibus alligatur. At accuratissimè tibi in memoriam reuocanda uenit ea<sup>a</sup> cartilago, quam à radio procedentem ulnam à brachiali distinguere diximus, quæ ualidè etiã ulnæ ad radicem acuti illius processus, quasi ligamenti naturam nacta inseritur. Per totam longitudinē, qua inuicem radius & ulna dehiscunt, ualidum & membraneum<sup>b</sup> ligamentum habetur, ab acutiori ulnæ<sup>c</sup> linea in radij<sup>d</sup> lineam insertum. Hoc non simplex conspicitur membrana, uerum ( ut plerq; ligamenta ) ex fibris conflatum spectatur, à radio deorsum in ulnam obliquè proreptantibus. Huius beneficio, præterquam quòd ipso ossa inuicem alligantur, interiores cubiti musculi ab exterioribus dirimuntur, & ut antea monui, ex ipso<sup>e</sup> musculi etiam nonnulli suorū principiorū robur asciscunt. Radius humeri exteriori capiti ualidis, sed membranis ligamentis perinde ac cæteri articuli, alligatur. Et quamuis tutissimus sit ulnæ cum humero articulus, tamen robustis quoque ligamentis humerum ulnæ Natura commisit, quæ similiter articulum in circuitu amplexentur. Præter hæc ligamina in manu nulla sunt, nisi & horum albo<sup>f</sup> ligamenta, quæ in musculorum constitutionem ingrediuntur, & proprias ipsorum membranas efformant, reponere statueris. quæ interdum in tantam pertingunt crassitiam, ut quum musculi caro ipsis subsit, liuorem quendam musculis inducant. Atque eiusmodi crassius ligamentum uentri obducitur<sup>g</sup> musculi, pollicem à cæteris digitis maximè abducentis. Præter hunc, h<sup>h</sup> musculus anterior flectentium cubitum, uentrem quoque liuescentem, ob membranæ crassitiam adipiscitur, quemadmodum etiam illi; idq; admodum clarè, qui cubitum extendunt<sup>i</sup> multò ante ipsorum insertionem, quam in ulnæ posteriorem processum moliuntur.

Ligamenta musculorum constitutionem subeuntia.

## ADMINISTRATIO MUSCULORVM ET

ligamentorum manus, ac dein quot quaq; sede reponantur

musculi. Caput XLVIII.



**N** præsentia brachium id cum scapula depromendum est, quod ad manus musculorum administrationē, quum thoracis aggredieris musculos, aliquò relocandum præcepi. Priusquam uerò sectionem aspiceris, quot in singulis partibus musculi reponantur, in memoriã reuoca. quod ut promptius facias, nunc omnes in compendium tibi digeram. In extrema manu utcunque illos numeres, uiginti enarrauimus. <sup>a</sup> decem nimirum, quibus prima quinque digitorum internodia flectuntur, quorum bini ad singulos referuntur digitos. <sup>b</sup> tres, quibus secundum pollicis flectitur internodium, <sup>c</sup> unus pollicem maxime à reliquis digitis abducens, <sup>d</sup> alius eundem proximè cæteris digitis admouēs, <sup>e</sup> tertius qui minimum à cæteris ualidissimè in latus remouet: postremò <sup>f</sup> quatuor illi graciles musculi, quorum beneficio quatuor digiti ad pollicē obliquo ductu aguntur. Internā cubiti sedem octo musculi occupant, quorum <sup>g</sup> primus latum educit tendinem. <sup>h</sup> secundus & <sup>i</sup> tertius, quibus brachiale flectitur, <sup>k</sup> quartus secundū quatuor digitorum flectens os, <sup>l</sup> quintus qui tertium quatuor digitorum os flectit, <sup>m</sup> sextus qui tertij pollicis ossis flexus est autor. <sup>n</sup> septimus & <sup>o</sup> octauus, radii in pronum ducunt. Si uerò musculum, tertium quatuor digitorū os flectentē, unum esse cum illo qui tertio pollicis ossi famulatur, putaueris, interna cubiti sedes septem tantum musculi habitura est. In externa autē cubiti regione nos decem numerauimus: <sup>p</sup> tres scilicet, qui quatuor digitos extendunt, & à pollice abducunt, <sup>q</sup> unum qui pollicē ad indicē magis euertit, <sup>r</sup> alium qui pollicem euertens, eundem ab indice magis remouet, <sup>s</sup> alium illi proximū, ac ad brachialis extensionem aliquid accommodantem, <sup>t</sup> duos insignes brachiale extendentes, & <sup>u</sup> duos quorum ope radius in supinū ducitur. Si uerò illud principium, quod ex ulna enasci, & in duas carnosas partes diffundi diximus, quorum altera indicem præcipuè, & medium digitū, altera pollicem petebat, unius musculi uice enumeratū esse uelis, hinc reponetur nouem; dein si secundum principium

Quot musculi in extrema manu.

In interna cubiti sede.

In externa.

46 ta. n. 2.  
8 ta sub  
a.  
b 7 ta. cha.  
12. 23.  
c 3 tab. p.  
d 11 tab. f.  
4. 14.  
e 3 ta. 4. n.  
f 6 ta. f. 7  
ta. d.  
g 3 ta. n.  
h 3 tab. a.  
i 3 ta. m.  
k 4 tab. b.  
l 5 ta. o.  
m 5 tab. u.  
n 7 tab. v.  
o 7 ta. X.  
p 9 tab. Z.  
primus, se-  
cundus, ter-  
tius 10 ta. p.  
q 10 tab. o.  
r 10 tab. l.  
dein m. n.  
s 1 ta. k.  
t 11 ta. a. 9  
ta. Z.  
u 12 tab. o.  
v a.



*In brachio.* cipium iunxeris, uniusque musculi loco habueris, octo erunt, nam bis unum, ubi nos duos constituimus, recenses. In anteriori brachij sede<sup>x</sup> duo flectentes cubitum sunt, in posteriori autem sede extendentes, aut<sup>y</sup> tres, aut duo, aut unus, pro ratione nimirum collectionis in pauciores, uel distributionis in plures, quam tuo arbitratu proponere nihil obstat, si modo accuratè illorum situm, connexum, amplitudinem, compositionem, functionem, & id genus alia secando didiceris. Quippe ridiculum est de numero anxium esse, quanquam in publicis sectionibus, quum huius aut illius articuli musculos ita ostendi, ut non minùs quam proprii unguis cognosci possint, per pauci studiosorum aliud recensere ualeant, quam hac prælectione quadraginta ostensos esse musculos. id satis arbitrati, si numero condiscipulum deterreant, negotijque difficultatem, & me unica ostensione nimium multa aggredientem incusent. In hoc tamen, qui inter illos diligentiores uideri uolunt, sedulo student, ut in quibus à Galeno dissentiam, sæpe quid uelim, non intelligentes excipiant & ad hos & illos ipsis indoctiores transcribant. Quo labore ut ipsos liberem, hæc à me toties efflagitata candidiori animo, quam à plerisque accipienda erunt, describere ne utiquam grauior: unumquemque amicè monens, ne quis huic libro, neque alteri cuiquam, utcunque uetustate autoritateque probato fidem præbeat, nisi accuratissima sectione, quæ scribuntur, prius, idque non semel inspexerit. Porro hanc, brachio eius quod secas, cadaueris assumpto, ad hunc modum in manus musculis administraturus es.

*Manus excoriatio.* Primum cutem cum adipè & membrana, quam carnosam uocare libuit, adimes: atque id perfeceris commodissimè, si ab externa brachij sede, secundum radij ductum, & pollicis exteriora sectionem duxeris, quæ cutem membranamque carnosam diuidat. Dein ad cuiusque digiti latus alia ducenda est sectio, quæ depilem (ut sic dicam) manus cutem, ab exteriori dirimat, ut illa cum brachij & cubiti cute auelli queat, ea quæ internam summæ manus sedem integit, adhuc relicta. Neque in cute adimenda nunc alio indiges artificio, quam quo lanij boues excoriant. Quum tamen ad radicem brachialis, in interna manus sede peruentum fuerit, transuersa sectione cutem nunc liberatam ab illa, quæ in uola adhuc reliqua est, refecabis. hæc namque latefcentis<sup>a</sup> tendinis nomine asseruanda uenit. Priusquam uerò tendinè illum aggrediaris, accuratè perpendito, totam cubiti sedem paulò minus toto liuescentem, ob membranam quæ musculis proximè adnata, illos inuicem committit, atque ne ipsi sua sede declinent, amplectitur. In conspectum enim cubitum occupantes musculi iam ueniunt, sed ita commissi, ut solùm lineas, quæ ipsos dirimant, intuearis: quum tamen mutuò prorsus disiuncti apparebunt, si leues duntaxat sectiones secundum dictas modò lineas duxeris. Huius membranæ naturam eo obseruabis diligentius, quo magis perfunctoriè, imò nihil prorsus Anatomici illius meminerint. Cæterum ut latefcentem uideas tendinem, animum accommoda cubiti internæ sedi, in cuius longitudine ipsius musculi, & tendo, quum adhuc gracilis est, exporrigitur. Cultello itaque à brachialis radice sectionem leuem, ad tendinis & musculi latus utrinque,<sup>b</sup> uersus internum humeri tuberculum molieris, & postmodum iuxta brachiale, tendinem à sublati organo liberabis, & cultello transuersim ipsi subiecto, & sinistrae manus digitis tendine eleuato, uniuersum musculum ad ipsius usque caput separabis. Deinceps acutiori nouacula cutem manus adhuc reliquam, à uola & digitis abscicare conator, à brachiali sectiones semper transuersas molitus, eadem omnino ratione, qua cutem à carnea membrana diuidere iam dudum assueuisti. Quemadmodum enim in illa sectione membranam corpori affixam seruas, ita quoque tendinem dilatescentem manui iam hæerere sinis. Quum uerò id tentas, duriusculus sese offeret adeps, cutem & tendinem illum intercedens, qui tanto diligentius quoque animaduertendus est, quanto tendinem magis à cute dirimit: & tendinem non toti cuti proximè adnatum, sed duntaxat fibrosis nexibus membranæ carnosæ modo, & adipis interuentu, pertinacissimè commissum ostendit. Examinata cute, musculi caput ab humero liberatum, à brachiali pendere sine latefcentem tendinem, à subditis quoque aut nouacula, aut paruo, sed acutiori cultello auulsurus. Si uerò aliquando uisum fuerit, tendinem unà cum cute adimere, id feceris facillimè, si tendinem priusquam cutem separas, unà cum cute abstuleris. at tunc arduum erit, tendinem à cute integrum liberare: quamuis non adeò, ut Galenus arbitratus est, qui nihil medium inter cutem & tendinem posuisse uidetur. Porro si hic musculus in interna cubiti sede sese non offerat, atque<sup>c</sup> duorum musculorum, qui brachiale flectunt, capitibus ad humeri interius tuberculum, nullum musculum incumbere uideris, præsentem musculum deesse cõjcitò: quod sanè non infrequenter tibi occursum scio. Non quòd negligentia illum præteriturus sis, uerum quòd prorsus deerit, eius uicem tunc supplente<sup>d</sup> inferiori, interdum etiã<sup>e</sup> superiori brachiale flectentiũ musculi, aut<sup>f</sup> transuersi in brachiali ligamenti portione, quam pari modo ut latum tendinè indagabis. Iam itaque omnia cute libera sunt, unde etiam & quosdam extremæ manus musculos citra aliam sectionem aggredi possis,

x 614.0.1  
td. r.  
y 13 tab. b.  
c, d.

Sectionē spē  
stantiū negli  
gentia.

Manus excoriatio.

Musculi latefcentem tendinem educendis administratio.

Lib. v. de Admi. sectio.

d 3 ta. musculi n.

b Versus tubule.

c 3 ta. m.

d 3 tab. m.  
e 3 ta. n.  
f 4 tab. l.



possis, eum uidelicet<sup>s</sup> qui pollicem à reliquis digitis remotissimè abducit, & deinde<sup>h</sup> duos pri-  
 mum ipsius internodiū flectentes, sic &<sup>i</sup> muscolum, cuius beneficio paruus digitus à reliquis  
 maximè abducitur, &<sup>k</sup> exteriorem primum eius digiti os flectentium disseccare liceret. At op-  
 portuniùs feceris, si donec omnes summæ manus musculos adimere possis, hos seruaueris, atq;  
 ad internam cubiti sedem te rursus contuleris, in qua primum administrandi ueniunt<sup>l</sup> duo bra-  
 chiale flectentes, quos rectissimè primùm ab ipsorum tendinibus, iuxta brachialis radicem ag-  
 gredieris. Si enim hos à subditis musculis aliquantisper auulsos eleuaueris, ac deinde transuer-  
 sis sectionibus, illos ad internum usque humeri tuberculum à subditis liberaueris, uniuersam  
 ipsorum ferè naturam mediocri negotio spectabis. Inferioris nanque capite absecto, & muscu-  
 lo ab ulna liberato, ut is duntaxat ab insertione<sup>m</sup> dependat, ipsum ut uisum fuerit, aut adimes,  
 aut adhuc appensum fines. Superioris autem tendo, à brachiali nō est absecandus, uerùm aut  
 musculus suo liberatus capite, in latus est reponendus, aut<sup>n</sup> tendo nonnihil ante brachiale ue-  
 nit resecandus, ut in sectionis serie, eius tendinis insertio reddatur conspicua. Mox<sup>o</sup> primus di-  
 gitus mouentium sese totus offert, quem uel solis digitis à subdito dirimes, quemadmodum  
 etiam omnes, quorum latera non committit neruosa illa membrana, quæ communis ligamen-  
 tumunere fungitur. Vbi itaque ipsius capite adhuc ad exortum commissio, quatuor ipsius an-  
 te brachiale carnosas portiones inspexeris, ualidus cultellus in transuersum<sup>p</sup> ligamentum re-  
 ctà est iniiciendus, ut huius acie antrorsum ducta, id ligamentum diuidatur. Dein eadem ra-  
 tione secundùm indicis longitudinem, transuersum internæ ipsius sedis ligamentum diuides,  
 mentem accommodans, ne hæc prorepentes tendines lædas, quod optimè caueris, dummo-  
 do cultelli dorsum semper tendines respiciat, ipseq; cultellus rectus sit. Eandem sectionem in tri-  
 bus reliquis digitis moliri in præsentia posses, nisi sensim magis magisque horum ligamentorū  
 naturam aut discere, aut alijs ostendere propositum esset. In indice itaq; duntaxat, aut alio quo-  
 uis digito hac ducta sectione, primi musculi digitos mouentium caput liberato, & illo appre-  
 henso, & ad te sursum tracto, id ex brachialis sinu tantisper reponito, quousq; quatuor ipsius  
 tendines ad quatuor digitos porrigi conspexeris, & deinde priuatim illius tendinis insertio-  
 nem obseruaueris, qui indici exporrigit. Hac enim inspecta, & musculo rursus in suam sedem  
 reposito, eius caput trahendū uenit, ut ipsius innotescat munus, intuearisq; qua ratione primo  
 indicis articulo in flexu secūdi, tendo ille adniti nolit, uti sanè reliqui transuersis adhuc ligamen-  
 tis inuoluti innituntur, proxime ue attenduntur. Nunc ligamentis trium reliquorū digitorum,  
 ac cuiusq; tendinis insertione & perforatione, qua subditum transmittunt tendinem, notatis,  
 muscolum à manu in anteriora reflexum mensæ exporriges, aut si in sinu manum habueris,  
 propendēre à digitis fines, ac<sup>q</sup> eum qui tertium quatuor digitorum internodium flectit, suo  
 capite liberabis, quod nonnihil occultitur sub musculo, superiorem radij partem in pronum du-  
 cente. Priusquam tamen id ab ulna abrasas, cōducat ex brachialis sinu quatuor ipsius tendines  
 attollere, & animum adhibere, quū citra omnem operam musculus hos tendines producens  
 ab<sup>r</sup> illo diuellatur, qui ipsius superiori lateri accumbēs, tertij pollicis ossis flexionis autor habe-  
 tur adeò, ut utrunque musculi unius loco in homine habere nequeas. Liberato itaque secūdi  
 musculi capite & ipsius quoque exortu, quem ab ulnæ<sup>s</sup> ligamento assumit (quod inter ra-  
 diū & ulnam, ubi inuicem hæc ossa dehiscunt, obuium est) uniuersum musculū ex brachialis  
 sinu repones, eius mucosam perpendens membranam, & tendinum ipsius seriem. Cauendum  
 tamen est, ne quum eos attollere studes, gracilem<sup>t</sup> muscolum singulis tendinibus exporre-  
 ctum uioles, hic enim quum tendini committitur, atq; etiam primo digiti ossi inseritur, ad ter-  
 tium usque articulum secūdi musculi tendines oscitāter eleuare prohibet. Quum itaq; hos ten-  
 dines<sup>u</sup> primi musculi tendinibus trañci atque in tertium os inferi uideris, utrunq; muscolum in  
 suum locum reponito, examinaturus num secūdi musculi tendines primū digitorū os flectant  
 soli, aut simul cum ipsis primi musculi tendines, & eius generis reliqua, quæ in horum muscu-  
 lorum functionis enarratione proposuimus. Primo musculo à digitis resecto, secundum in  
 brachialis sinu transuersim diuides, ut ipsius tendines adhuc in uola reseruentur, gracilium  
 musculorum causa, quatuor digitos pollicis adducentium. Modò<sup>x</sup> tertium muscolum pollicis  
 subseruientem à radio liberabis, & ad tertium pollicis internodium duces, ipsius tamen trans-  
 uerso ligamento, ut in reliquis digitis, prius diuiso. Hunc ubi abstuleris, y musculi brachiale  
 flectentium superioris insertionem speculabere, quam in radicem postbrachialis<sup>z</sup> ossis in-  
 dicem sustinentis molitur. Atque nunc tibi in interna cubiti sede adhuc<sup>3</sup> duo tantum muscu-  
 li supersunt, radiū in pronum mouentes, qui quum citra aliam operam conspicui sint, do-  
 nec & horum oppositos uideas, opportuniùs seruabuntur. In præsentī itaque ad externam  
 cubiti sedem accedas, in ea potissimum obseruaturus<sup>b</sup> transuersa ligamenta, quæ ac si unum  
 essent,

Primi & se-  
 cundi brachia-  
 le mouentium.

Primi digitos  
 mouentium.

Secūdi.

Tertij digi-  
 tos mouentium  
 administran-  
 tio.

Transuerso-  
 rum ligamen-  
 torū in exte-  
 na cubiti sede.



*Tertij brachiale mouentiu.*

*Decimioctaua & 17 digitorum mouentiu administratio.*

*Decimionona administratio.*

*21, 22 digitos mouentium, et dein eius qui in illorum descriptione 23 numeratur.*

*Quarti brachiale mouentium. Radium mouentium adm.*

*Quatuor musculorum quatuor digitos pollicis adducendum, & aliorum extremam manum occupantium.*

*Ligamento rum reliquorum administratio.*

essent, sese offerent, uerum dum tendinibus, quos ligamenta continent, mentem accommodabis, ac seorsum unumquodque, ut in interna digitorum sede praecipimus, administraueris, ut minimum sex numero occurrent, quae antequam musculos separe, diuidere possis, nisi prius in cubito cuiusque musculi tendinem separare statueris. At commodius erit aut simul omnia ante musculos, aut priuatim unumquodque saltem ante suum musculum aggredi. Primus autem esse potest, qui postbrachiali ante paruum digitum insertus id extendit, cuius tendo ex suo sinu eleuabitur, & deinde acuto cultello, aut nouacula totus musculus ab ulna liberabitur accuratè interim ab illo, qui superiori ipsius lateri committitur, qui parui digiti extensioni potissimum famulatur, diuisus. Vbi itaque huius caput ab externo humeri tuberculo dissectueris, illum postmodum à postbrachiali liberabis, nisi appensum ipsi asseruare lubeat, quo tandem brachiale extendentium & flectentium musculorum munus conspici ualeas. Post hunc is ex sinu attolletur, qui minimos digitos à caeteris deberet abducere, cuius tendines, aut tendo potius ad digitos ducendus non est, nisi ab externo humeri tuberculo is, cum subsequenti iam in enarratione musculo (qui digitos mouentium decimusseptimus numerabatur) liberatus fuerit. Illum autem diligenter ex suo, quem nos ipsi tribuimus, sinu attolles, atque ab illis, qui superiori ipsius lateri exporriguntur, diuisum, ab humero quoque refecabis, nunc sedulo animaduertens, num in tres, aut quatuor ducatur tendines, & quibusnam digitis illi inserantur, quaeque ipsorum ad digitorum radices sit commixtio. Idem in illo, qui paruum digitum praecipue extendit, molieris, neutrum ab ipsis digitis absecans, nisi & modo subsequenter ad insertionem usque deduxeris. Occurrunt enim nunc tria illa, quae ulna producit principia, quorum inferius, & brachiali propinquius obseruandum uenit, à quo musculus pronascitur, qui indicem & medium à pollice abducit. Huius itaque principij portionem, quae illum musculum constituit, ab ulna diuides, atque ex suo peculiari sinu eleuatum, & sensim à brachiali & postbrachiali, quibus fibroso nexu haeret, liberatum, ad digitos usque deduces, ad amissim nunc trium illorum musculorum tendines, & insertionem perpendens, quam multo accuratius intueberis, quam ego illam (quum uaria sit) describere possim. Caeterum illis à digitorum internodijs ad unguem usque radicem refectis, qui pollicem euertunt, aggredieris, ab ulna itaque reliqua tertij principij parte refecta, musculus pollicem uersus indicem evertens, ad ipsius insertionem ducetur, similiter secundi principij musculi, qui bicornem transcendunt tendinem, ad pollicem & brachiale usque auellentur, atque una cum reliquis à digitis reijcientur. Qui bicorni tendine brachiale extendit, modo prorsus est conspicuus, nisi quod nonnihil sub musculo longiori radium mouentium occultatur. hic itaque suo exortu liberatus, ad postbrachiale ducetur, & ipsius examinata functione, etiam cum caeteris abijci poterit. Super sunt adhuc in externa cubiti sede, duo radium in supinum agentes, qui citra sectionem etiam, ut & interiores radij duces, sunt conspicui, longissimi tantum capite excepto, quod penitus nonnihil inter posteriorem cubitum flectentium musculum, & extendentium exteriorem latitat, non tamen adeo impense, ut non liceat ipsius capite ab humero refecto, illum ad insertionem usque cum reliquis radium mouentibus musculis perducere. Si itaque nunc ligamentum in cubiti longitudine inter ossa positum animaduertentis, extremae manus musculos ordine aggredi tempestiuum fuerit, ex quibus quatuor statim graciles erant conspicui, quos Natura tendinibus tertium digitorum os flectentibus exporrexerat. Deinceps ille liberatur, qui pollicem ab indice maxime remouet, mox duo primum pollicis internodium flectentes. Deinde tres secundum pollicis os flectentes, quos eo diligentius obseruare oportet, quo magis antehac dissectionis Professoribus incogniti fuerint. Hos subsequetur, qui pollicem indici proxime accommodat, dein qui paruum ualidissime abducit, ut tantum octo adhuc sint reliqui, quorum ope prima quatuor digitorum internodia flectimus. Iam digitorum articulos diuides, ligamenti & articuli speciem obseruas, & attentissime perpendens, officulorum usum, quae à sesami seminis similitudine nomen mutuatur. Reperies enim in interiori secundi pollicis articuli regione, duo reliquis in manu insigniora, in hoc ibidem fabricata, ut quum in articulatione illum articulum Natura fieri uoluerit, is tamen firmitus esset, & ad flexionem in acutissimum angulum pertinax, & obliquorum etiam motuum obscurissime particeps. Deinde tanto minora eius classis ossa in primis reliquorum internodijs uidebis, quanto in acutum magis hos articulos Natura flecti uoluit, & ipsos obliquioribus motibus, quam secundum pollicis internodium, donare uisum fuit. Insuper primum pollicis articulum diuides, eiusmodi ossibus destitutum, & laxum admodum. Idem quoque in postbrachialis & brachialis ossibus experieris, at longe diligentissime brachialis ad cubitum articulo animum accommodabis, quod hic cartilago examinanda ueniat, ulnam à brachiali dirimens. Quinetiam perpende, obsecro, stylium imitantem processum non procerius extra sinum, quo brachiale excipitur, prominere, quam radij

c 9 tab. a.  
d 2 fi. cap.  
24 lib. 1. v.  
c 9 tab. a.

f 9 tab. z.

g 10 tab. p.  
h 10 tab. a.  
z. n.

i 2, 4 fi. ca.  
24 lib. 1. a.

k 10 tab. a.  
l 10 tab. z.  
dein h. l.

m 11 tab. a.  
n 12 tab. a.

o 12 tab. b.  
p 7 tab. q.  
x.

q 12 tab. a.  
r 12 tab. y. 8  
ta. r.

s 11 tab. a.  
aut illic in  
ter o & g  
occulitur h.  
t 7 ta. v. m  
ter s, t. 12  
ta. h.

u 6 tab. j. j.  
7 ta. d.  
x 6 tab. y.

7 f.  
y 3 ta. p.  
z 6 ta. x. x.

a 7 ta. ca.  
1, 2, 3.

b 11 ta. f.  
c 3 tab. r.  
d sub a. 8.

tabula.  
e 1 fi. ca. 24  
li. 1. N, T, V

v, x, x.  
f 12 fig. ca.  
24 lib. 1. T.

g carundem  
fi. R.

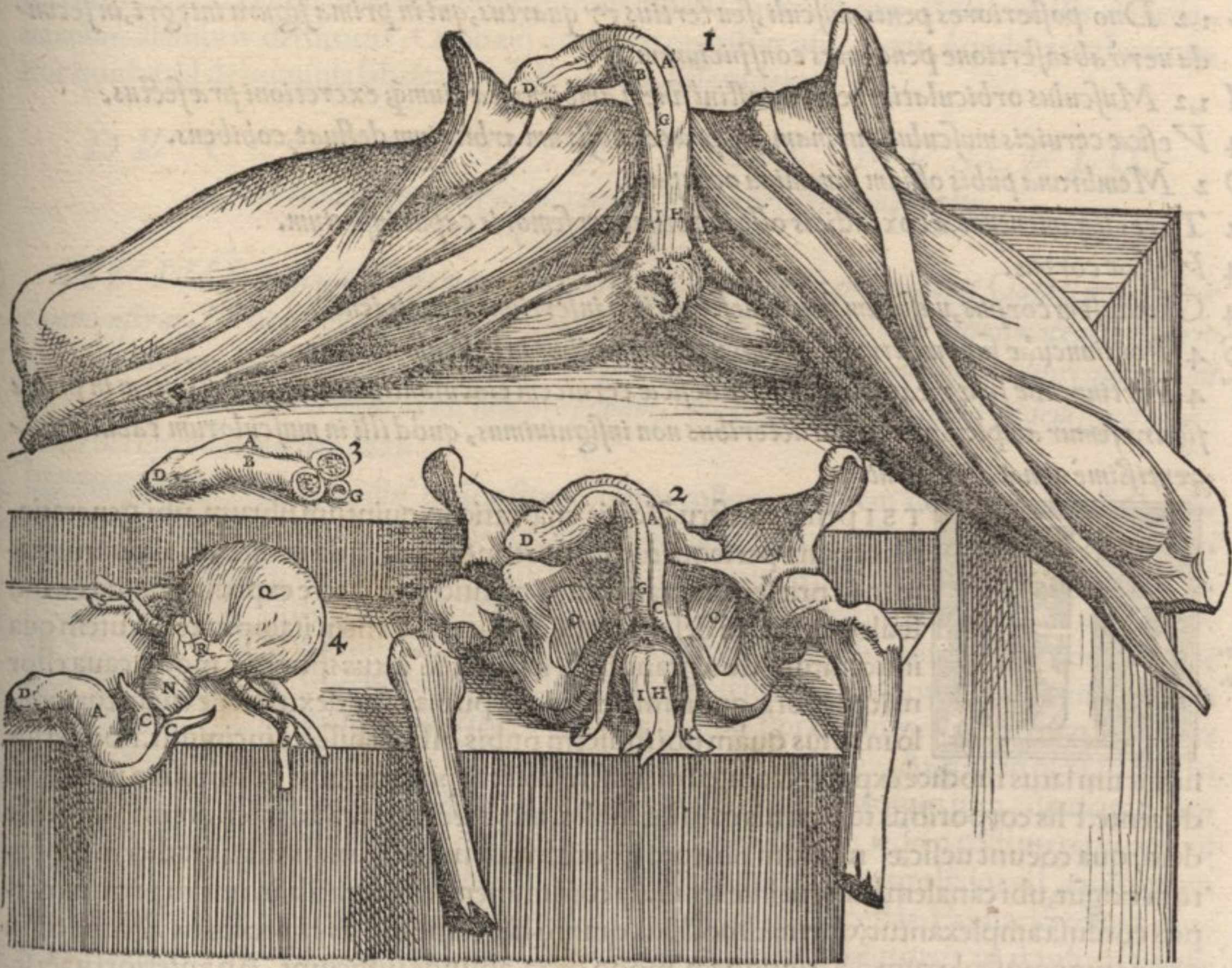


radij appendicis<sup>h</sup> mucronem. Dein expendito, parem ligamenti huius articuli in utroque latere<sup>i</sup> formam esse, ut unà mecum omnibus quoque similem usum ascribas, ne quum Naturam celebrare instituis, illi inartificiosissimam constructionem, cum Galeno imponas. Reiecta nunc summa manu,<sup>k</sup> priorem cubitum flectentium musculum suis principijs liberato, quorum exterius ex suo sinu eleuandum est, & ligamento articuli humeri ipsum continente recta sectione dissecto, id à scapulæ collo adimetur. interius ualido quoque cultello ab interiori scapulæ processu diuidetur, & utroque principio deorsum reflexo, huius musculi carnosam insertio in os humeri animaduertetur: qua dissecta ad radium usque, sola manu à subdito musculo iste prior auelletur. Vbi uerò huius insertionem intuitus fueris, is appensus seruabitur, & posterior ab humero densus ad ipsius quoque insertionem ducetur. Posteriores eadem ratione aggredieris, primùm<sup>n</sup> illum qui ab humeri ceruice pronascitur liberans, ac dein<sup>o</sup> illo cui scapula initium præbet, ut postmodum hoc deorsum tracto, secundum animaduertas ipsi innatum, ac sub illo ab humero prodeuntem. Quod tum demum ex sententia feceris opportunissimè, ubi hos in cane aut simia priùs spectaueris. Quando itaque hi ad insertionem producti sunt, neque ullam fibrarum insertionem animaduertes, cubiti articulum subinde flectito & reflectito, examinaturus num uel tantillum quidem extra rectum tramitem dimoueri queat. quod quum in articulo solis ligamenti hærenti, & iam propemodum luxato, obseruas, quid fieri in nobis arbitrare, articulo tot musculis adhuc uestito: Vt tamen hæc omnia exactiùs rimeris, ossa inuicem seiungenda sunt, non solum humeri cum ulna articuli gratia, uerùm & radij cum humero, & radij rursus cum ulna. Præter hoc enim quòd nihil utilius sese inspiciendum in tota resectione luxationum gratia offert, ita profectò eiusmodi articulorum inspectione, nulla in uniuersa Anatome mihi iucundior speculatio occurrit.

Cubitus moruentium admistratio.

DE MUSCULIS PENI PECULIARIBUS. Caput XLIX.

QUADRAGESIMI NONI CAPITIS TABULA.





## QVADRAGESIMI NONI CAPITIS TABV

læ, eiusdemq; figurarum & characterum Index.

*PRÆCEDENTEM* paginam occupans tabula, quatuor complectens figuras numero insignitas, nō huic tantum Capiti, uerū etiam & alijs plerisq; utilis erit. Ne uero dein pluribus præfigēda sit Capitibus, hic omnes suarum notarum indices sum explicaturus.

- 1 Prima itaq; figura corporis in mensa proni, & oculo ad perinæum, seu interfemineum directo, ostendit femora in latera admodum distensa, & penis corpus uniuerso interim scorto cum testibus, cute, adipe, uenis, neruis, & arterijs undiq; absectis.
- 2 Secunda figura nuda quodammodo commonstrat ossa, quæ sacri ossis lateribus committuntur, ac ilium & coxendicum & pubis ossa appellantur. His femorum ossium portiones adhuc appendent, unā cum ani & penis musculis: quos ideo ab ipsorum exortu dependere finximus, ut penis corporum origo urinæq; & semini communis meatus inibi in conspectu esset, qua sursum sub pubis ossibus flectitur.
- 3 Tertia, penem transuersum dissectum in hoc ostendit, ut penis corporum substantia, & coalitus, & cum urinæ meatu connexus oculis subijcerentur.
- 4 Quarta figura integrum commonstrat penem, unā cum uesica hic exporrectum, ut proprius uesicæ ceruicis musculus intueri possit.

*A, B* 1, 2, 3, 4 Duo penis corpora, penem quodammodo uniuersum constituentia.

*C, C* 2, 4 Duorum penis corporum exortus.

*D* 1, 2, 3, 4 Penis glans, quam alij præputium nuncupant: eo nomine cutem, qua penis obtegitur, non dignantes.

*E, E* 3 Fungosa rubraq; penis corporum substantia.

*F* 3 Mutuus penis corporum connexus, & neruea eorundem substantia, quæ orbiculatim fungosam substantiam complectitur.

*G* 1, 2, 3, 4 Vesicæ meatus, urinæ seminiq; genitali communis.

*H, I* 1, 2 Duo primi penis musculi, in prima quidem figura suam seruantes sedem, in secunda autem ab eorundem principio dependentes.

*K, L* 1, 2 Duo posteriores penis musculi, seu tertius & quartus, qui in prima figura integri, in secunda uero ab insertione pendentes conspiciuntur.

*M* 1, 2 Musculus orbiculatim recti intestini sinem ambiens, faciūq; excretioni præfectus.

*N, 4* Vesicæ ceruicis musculus, urinam, ne præter nostrum arbitrium defluat, cohibens.

*O, O* 2 Membrana pubis ossium foramina occupans.

*P, 2* Teres ligamentum, à coxendicis osse in rotundum femoris caput insertum.

*Q, 4* Vesicæ corpus.

*R, 4* Glandosum corpus, uasorum semen deferentium insertionem excipiens.

*S, S* 4 Portiunculæ sunt meatuum, quibus urina è renibus in uesicam ducitur.

*T, T* 4 Portiunculæ sunt meatuum, semen in uesicæ ceruicem eiaculantium. Musculos autem in prima figura femur amplexantes, characteribus non insigniuius, quod illi in musculorum tabulis diligentissimè annotati fuerint.



*Penis constitutio.*

*Primi duo penis musculi.*

**S**I penis constructionis enarratio in quintum librum, ubi generationis organa persequētur, opportunè reseruanda ueniet, nihilominus tamen in præsentī tantam huius mentionem facere expedit, quanta ad musculorum penis descriptionē ex usu est. Penem itaq; præter<sup>a</sup> cutem qua inuoluitur, <sup>b</sup> duo grandia, & neruea, & <sup>c</sup> intus spongiæ modo caua efformāt corpora, quorum dextrum à pubis ossis dextri<sup>d</sup> sede enascitur, paulò inferius quàm ubi inuicem pubis ossa dehiscere incipiunt, hoc uersus sinistrum latus modicè exporrectum, cum sinistro coit corpore, à pubis osse sinistro principiū ducente. His corporibus tota penis constat moles. atq; hæc corpora ad inferiorem ipsorum sedem, qua coeunt uesicæ<sup>e</sup> meatum sibi toto ipsorum ductu ad glandis usque radicem subnatum exigūt, ubi canalem hunc urinæ seminiq; communem, corpora illa in unum prorsus corpus confusa amplexantur, quemadmodum quinto libro auditurus es prolixius. Nunc enim ad quatuor musculorum descriptionem, modo dicta, abundè sufficiunt. Ab anteriori itaq; sede anularis<sup>f</sup> musculi, quem recto intestino ut excrementorū præsit egestioni obnatum esse docebimus,

a 20 fi. lib.

57.

b Præsentis

ca. figurarū

A, B.

c 3 fi. E, E.

d 2 fi. ca. 29

lib. 1. q. uerū

hic 2, 4 fig.

C, C exortus nota-

tur.

e 1, 2, 3 fi. G.

f 1, 2, 3, 4

fi. D.

g 1, 2 fi. M.



h<sup>1,2</sup> fi. H, I.  
 i 4. 14. S, T.  
 h<sup>1,2</sup> fig. G.  
 i 1, 2 fig. K, L.

cebimus, h<sup>o</sup> duo carnei enascuntur muscoli, i<sup>o</sup> illis prorsus similes qui à pectoris osse ad os v<sup>o</sup> refe-  
 rens porriguntur. Ambo enim inuicem proximi sunt, & internis lateribus mutuò cōmittun-  
 tur, recta<sup>o</sup> sursum in priora ad urinarij<sup>k</sup> meatus sub corporibus illis ad superiora reflexum a-  
 scendentes, eius meatus lateribus inseruntur, & inuicem dirempti, corpora penis nonnihil di-  
 gitorum modò amplexantur. Alij duo utrinq<sup>ue</sup> habentur singuli, ab appendice ossis coxendi  
 cis paulo inferiùs quàm penis corpora, principium ducentes. quod carneum est, & gracile, et  
 obliquè sursum procedentem efficit musculum, qui carnosus semper permanēs, sui lateris cor-  
 pori non procul ab exortu inseritur. Quatuor his musculis penis radix uoluntario impetu tra-  
 hitur, hinc & erectionis quandam uim, præter naturalem facultatem ipsi insitam, obtinens.  
 Quanquam duo priores muscoli in urinæ seminisq<sup>ue</sup> excretionibus, communem illum urinæ  
 seminiq<sup>ue</sup> meatum ueluti digitis quibusdam aperire uideantur, ne meatus in obliquo hoc reflexu  
 restrictus, eiusmodi humorum expulsionem prohiberet, & potissimum seminis, cuius eia-  
 culationē (etsi urina multo crassius sit) impetu Natura perfici uoluit. Nisi enim hi muscoli infe-  
 riorem meatus sedem in hoc reflexu deorsum uellerent, in penis tentigine totus meatus occlu-  
 deretur, quòd ipsius superior pars à distentis corporibus adeò pertinaciter huc illuc allicere-  
 tur. Porrò, ut musculos hos commodè aggrediaris, reliqua cadaueris pars, quæ adhuc re-  
 liqua est, resumetur, ac distentis quàm maxime possis femoribus, orbicularem sectionem inani  
 ambitu duces, qua cutem ad adipem usque (quem hic habes copiosissimum, maximeq<sup>ue</sup> humi-  
 dum) diuidas. Deinde longam sectionem per suturam in penis inferiori sede ac scorto conspi-  
 cuam in cute per perinæum (quod interfemineum alij uocant) molieris, quæ ad anteriore usq<sup>ue</sup>  
 orbicularis lineæ sedem pertingat. Postmodum cutem hamulis, aut digitis eleuatam, hinc in-  
 de à subditis organis nouacula diuellis, atque musculos qui sese absecta cute offerunt, paruo  
 cultello à suis exortibus liberatos, ad insertionem usque perduces, non per transfennam singu-  
 los seorsum expendens, cum calculorum eruendorum gratia, tum fistularum ulcerumq<sup>ue</sup> no-  
 mine hac sede non infrequenter homines infestantium. Deinde eo obseruandi sunt quoq<sup>ue</sup> exa-  
 ctiùs, quo minus aliquid à Galeno de his proditum habemus. Quàdoquidem locus in quo il-  
 los in opere de Administrandis sectionibus profecutus est, unà cum quinque & dimidio eius  
 operis libris incuria temporum intercidit, unà cum ipsius de Musculis peculiari libro, in qui-  
 bus proculdubio horum mentionem illum fecisse Arabum libri commonstrat: unde etiam  
 prorsus sperandum est, in Bochara Persiæ ciuitate cuiatem Auicennam fuisse sat nouimus,  
 hos libros omnes aliquando non inuidentibus superis, inueniendos. Nisi fortassis Auicen-  
 na etiam illis libris destitutus, Orobasij duntaxat operibus usus fuerit, è quibus uerbotenus  
 hoc quidquid de hominis fabrica prodidit, descripsisse uidetur.

Tertius &  
quartus.Musculorū  
officium.Administra-  
tio.

## DE CERVICIS VESICÆ MUSCVLO,

urinam, ne præter arbitrium ex uesica profluat, inhibente.

Caput L.

HVIVS musculi effigiem in uiris quarta figura tabulæ præcedenti Capiti præpositæ  
 commonstrat, N<sup>o</sup> litera notatam, quemadmodum & uigesima secunda & uigesima tertia figuræ  
 ad characterem p. Muliebris uerò uesicæ musculum proponit uigesimæ quintæ libri quinti figu-  
 ræ γ. Quòd autem illas figuras hic non proponam, hinc potissimum fit, quòd eisdem figuris pa-  
 ginas occupandas minime duxi.

a 4 fi. cap.  
 49 Q  
 b eiusdē fi.  
 R.  
 c eiusdē fi.  
 N.



d 25 fi. lib. 5  
 β.  
 e eiusdem  
 fi. α.  
 f eiusdem  
 fi. γ.  
 g 27 fi. li. 5  
 L.

D uiril<sup>is</sup> uesicæ finem, ubi in collum ceruicem ue terminatur, glando-  
 sum quoddam corpus ipsi obnasci, quintus liber declarabit, qui etiã uni-  
 uersum meatus ductum explicaturus est. Musculus autē iam nobis pro-  
 positus inter glandosum id corpus & reflexum consistit, quē uesicæ cer-  
 uix sub pubis osse primùm molitur. Musculus totā ferè hāc meatus sedē  
 orbiculatim ambit. Est nanq<sup>ue</sup> orbicularis, & oblongi anuli, aut oblongi  
 rotundiq<sup>ue</sup> meatus effigiem exprimit, fibris transtuerlim circularibus inter-  
 textus, & superiùs iuxta glandosum corpus crassior quàm inferiùs. Atq<sup>ue</sup> ita in uiris habet. In  
 mulieribus uerò, quarum uesicæ ceruici eiusmodi corpus glandosum non adnascitur, mu-  
 sculus totum meatum ambit, qui à uesicæ corpore in superiorem sedem colli uteri nō procul  
 à pudendo subingreditur: & musculus hic quanto in mulieribus prolixior est, tanto etiam  
 tenuior uisitur, eundem tamen prorsus usum in his ac in uiris præstās. Primariò enim in hoc  
 ipsum Natura condidit, ut meatui uesicæ præficeretur, obstaculo futurus ne transtuerse uesi-  
 cæ fibræ motu suo naturali urinam præter nostram uoluntatem excernant. Operæ precium

Virilis uesicæ  
musculus.

Muliebris.

Musculi u-  
sus.



enim fuit egerendis ex corpore recrementis motus præesse uoluntarios. si casu enim naturali duntaxat motui excrementorum propulsio committeretur, continuo recrementa emanarēt: atq; id præterquam quod foedissimum censeretur, ad plurimas actiones, quas tota uita obimus, insignes noxas inferret. Quo minus igitur uesicæ circulares fibræ, urinam quoties ipsa aut copia, aut mala quapiam qualitate hominē grauat, etiam citra hominis impetum propelleret, Natura meatui uesicæ hunc muscolum præfecit, quo laxato urina transuersarum uesicæ fibrarum ui pressa excernitur, interdum etiam huic functioni auxiliantibus<sup>h</sup> abdominis musculis, & septo transuerso spiritus compressu ad inferiora depulso. Quum uerò urina effluit denuò musculus constringitur, quicquid ex urina reliquum meatui adhuc inhæret protrudens. Relinquuntur autem tres quatuor ue guttulæ, quæ emissa iam urina promanare solēt. Atq; hic alter præsentis musculi usus censendus est. Quòd uerò ad excretionis promptitudinē uelocitatemq; quicquā (ut Galenus asserit) auxilietur, quodq; is præcipuus ipsius sit usus, nequeo satis assequi. Quo enim magis remittitur, suamq; comprimēdi uim laxat, eo liberiorē reddit meatum, qui apertus & amplus maiorem urinæ à circularibus uesicæ fibris pressæ copiam transmittit, quàm si laxatus musculus nō nihil suas fibras ad expulsionē dum urina profluit quoq; intenderet, ac nescio qua ratione per uniuersum egerendi tempus ageret, ita angustiorē meatum reddens, scelicioresq; urinæ excretionem uitians. Nec profectò aliud (& si Galenus secus arbitretur) est, quo meatus ne præter arbitrium urina emanaret, arctaretur, ab hoc, quem modò narramus, musculo. Quandoquidem à Galeno in medium adductam meatus angustiam & longitudinē uarijs circumactibus iunctam, refellit muliercularū urinæ<sup>k</sup> meatus: qui etsi perinde ac uirorum ad insertionem usq; quam in uteri ceruicem molitur, arctus sit, breuis tamen est, & rectà deorsum breui interuallo uteri collo exporrigitur. Cæterum ceruicis uesicæ musculi administrationem in secundum post hoc Caput reijciam, ibidem illum unà cum sedis musculis aggressurus.

Lib. 5 de V<sup>su</sup>  
par.

## DE RECTI INTESTINI MUSCULIS.

### Caput LI.



- RECTI** intestini portio cū suis musculis à corpore resecta, quā dū reliqua eximimus intestina, in corpore adhuc relinquere solemus.
- A** Rectum intestinum, quod in libri quinti tabulis euadet conspicuum, præsertim autem octaua figura & uigesima secunda.
- B, C** Duo musculi, intestinum post egestionem sursum trahentes.
- D** Musculosa substantia penis radici adnata, in mulieribus porrò ad infimam pudendi partem commissa.
- Insuper **D** sedes notatur, à qua in penem musculi duo pronascuntur.
- E** Circularis musculus, ne præter arbitrium excrementa deijciantur præcauens.

Musculi se-  
dem attollen-  
tes.



**M**AVDATA nunquā satis Natura<sup>a</sup> recti intestini extremo musculos largitur, qui in fecium excretionem protrusum recti intestini finem, alacriter sursum reuellunt: dein alium dat musculū, qui intempestiuam inuoluntariamq; excrementorum egestionem prohibet. <sup>b</sup> Musculi itaq; sedem sursum attrahentes, lati & tenues, neq; admodum carnosī aut rubentes sunt, uix ab aliquibus ossibus originem ducentes. <sup>a</sup> Ligamētis enim ex pubis ossibus, & coxendicis osse, & sacro exortis, quæ huius regionis musculis obducuntur, ipsaq; demum peritonæi infima sede utrinque singuli enascuntur musculi, qui deorsum protensi, rectum intestinum amplexantur, <sup>c</sup> extimæ ipsius tunicæ inserti. Præsentēs musculi quum lati admodum sint, & suis finibus totam intestini latitudinem ambient, ipsorum <sup>d</sup> portio radici quoq; penis, mulieribus uerò uteri collo adnascitur. Quod nonnulli perpendentes, tres sedem sursum agentes musculos recensuerunt. Vt cunq; uerò sit, omnes horum musculorum partes pari præficiuntur muneri, quo sedē ilico ab excretionē sursum alliciunt, qui deorsum pellebatur ui abdominis musculorum, & septi transuersi, auxiliantibus etiam subinde omnibus thoracem arctantibus spiritumq; continentibus musculis. Cæterum illis qui anum sursum ducunt musculis nullus è regione opponitur contrariæ functionis opifex, quemadmodū in omnibus ferè alijs partibus musculi equidem opponi consueuerunt. Neque oscitanter hic Natura priuatim ab aliorum musculorum constructione aberrauit. sciebat enim interdū à musculis octo abdominis unà cum septo transuerso,

b 3 ta. 4  
tab. 5. 6  
a.  
i 7 ta. a.

a 8 fi. li. 5  
Y ad a. 7  
20 fi. li. 5  
7 22 \*.  
b B, C, 7 8  
fi. lib. 5. b. 6.

c 9 fig. lib. 5  
L.

d D.



uerfo, sedem adeò propellendam, ut ne à relatis quidem musculis promptè queat reuelli. Ab horum sine<sup>c</sup> alius præterea musculus extremum recti intestini ad cutem usq; amplectitur, qui prædictis similiter non admodum carneus, sed mucore quodam oblitus existit, fibras tamen orbiculares transuersas ue adipiscitur. Elatiori parte qua dictis musculis connascitur crassior, quàm inferiori est: quàm autem cuti (ut labrorum<sup>i</sup> musculi) permiscetur, peculiare cum ipsa corpus efformat. Cohæret autem fibrosis nexibus<sup>b</sup> meatui uesicæ in uiris, in mulieribus uerò<sup>h</sup> ceruicis uteri principio. Quanquam etiam<sup>i</sup> duorum musculorum, quibus in uiris principiū porrigit interuentu, peni committatur. Cæterum posteriori sua regione,<sup>k</sup> quatuor ad ossis sacri finem locatis ossiculis (quæ Galeno incognita ostendimus) adnascitur. Ex lateribus connectitur teretibus<sup>l</sup> ligamentis à sacro osse incoxendicis os pronatis. Præfens musculus non adeò, atq; medentiū uulgus arbitratur, breuis est, sed longus, & secundum magnum recti intestini longitudinis interuallum exporrectus uisitur. Quod nō perfunctoriè ab illis uenit perpendendum, qui sedis fistulas & excrementas, quas *σφραγίσματα* & *κονδυλώματα* Græci appellāt, subinde præscindere uerētur, huius musculi muneris abolendi metu. Licet enim musculi portio aut ferro diuidatur, aut quauis alia occasione diuulsa laceretur, tamen quum latior secundum intestini longitudinem sit, eius munus nō ita promptè in eiusmodi administrationibus aboletur. Musculus iste circulatim intestinum ambiens, illius orificium stringit, ne præter uoluntatem intestina naturali suo motu recrementa continuo egerant, sed ut tēpestiue dum aut mole, aut uitiata quapiam qualitate hominē excrementa molestāt, musculus hic laxatus instar fidi ianitoris ea transmittat. Quemadmodum itaq; huius musculi cum uesicæ meatum<sup>m</sup> amplexante eadem est effigies, ita etiam utrorumque par usus, quo nimirum constringunt: ob quod etiam ambos nonnulli *σφραγιστρῆς*, quasi dicas constrictores, appellarunt.

*Musculus orbicularis in testino obductus.*

### COLLI VESICÆ ET ANI MUSCULORUM administratio. Caput LII.



COLLI uesicæ & ani musculorum administratio ab ipsa uesica inchoabitur. hanc enim à peritonæo<sup>a</sup> quàm internæ pubis ossis regioni obtēditur, cultello aut nouacula liberare adeò conuenit, ut ipsa non amplius aliqua sua sede peritonæo sit continua. Deinde penem à pubis ossibus dirimere oportet: quod ubi inuicem hæc committuntur, mediocri negotio perficies, quum nerueis duntaxat & fibrosis nexibus penis ibidem hæreat. At ubi inuicem ossa remouentur, penisq; corpora<sup>b</sup> initium ducunt, acutiori cultello horum corporum initia proximè ab exortu sunt abradenda, ut penis ab ossibus liber pendeat. Mox cultro aliquo pubis ossa inuicem dirimes, sectione per ipsorū cartilagine ducta. quam sanè leuiori opera quàm plerique autumant perfeceris, si modò ossium medium ad admuffim tetigeris. Hæc sectio quoniam prius femora erant distensa, ilico ut inuicem ossa abscedant, occasio erit. Quo uerò remotiùs ossa disiungas, uehementius quoque femora abduenda sunt. quod feceris longè commodissimè, si uno cadaueris crure à mensa pendente, & reliquo adhuc illi incumbēte, in mensæ latus acutum ue, os sacrum collocaueris, & deinde utrinque femoribus & ilium ossibus reflexis, ossa pubis quantum lubet diduxeris. Nunc uesica uniuersa cum pene in conspectu adeò iacet, ut etiam<sup>d</sup> musculum uesicæ collo obductū promptè animaduersurus sis. Ut autem sedis<sup>e</sup> musculos pariter intuearis, cultello sensim uesica simul cum ipsius ceruice à recto intestino transuersis sectionibus separanda est. In quo opere sanguinem, si is ex uenis & arterijs profluxerit, spōgia sedulo elues. Vix enim (nisi fortassis admodum operose omnia uasa uinculis ita intercipere possis) fiet, quin inter dissecandum uas aliquod, aut casu punctim ictum, aut transuersim necessariò incisum, sanguinem profundat. Ablata igitur uesica, et connexu recti intestini musculorum ad penis radicem et ad musculum uesicæ perpenso, eius intestini musculos aggredieris, qui sanè citra operosam sectionem sunt summè conspicui, si modo diligenter ab ipsis sanguinem, qui hîc solet esse molestissimus, absterferis. Operè precium nunc foret, ualidiùs adhuc pubis ossibus diremptis, cultro aliquo acutiori ligamentum sacrum os ilium ossi connectens in sinistro latere diuidere, ut utrunque crus cum osse quod sacro committitur seorsum tractari possit, dextroq; cruri sacrum adhuc hæreat, aut sinistro, prout nimirum musculos qui adhuc reliqui sunt, in dextro aut sinistro crure aggredi uisum erit. Ad hanc effigiem crus illud conspicitur, quod decimam sextam musculorum tabulam constituit.





PROXIMUM quidem nuncerat femur mouentes musculos describere, si demum explicatis antea musculis situ uiciniore aggredi institutum fuisset: uerum quando sectionis potius, quam uiciniore seriem sequi propositum est, ante musculos femoris motuum opifices, tibiae motores in praesentia ueniunt pertractandi. nam quousque hos asseruas integros, commodè illos administrare nequis. Caeterum quo tibiae mouentes musculi insigniores, & proceriores, magisque conspicui sint, eo etiam minus Galeni sententiae, & potissimum in illorum functionibus explicandis assentire queo, quamuis interim etiam non omni ex parte is sibi consentiat. Quandoquidem non procul à calce tertij de Partium usu libri tibiae motores recensens, atque sua potius imaginatione aliorumque dissectionis professorum libris, quam uera sectione ductus, nouem musculos enumerat, quos femoris os amplexantes, tibiae motores esse hac breui sententia scribit. Tres qui anteriorem femoris sedem occupant, atque omnium huius loci musculorum maximi sunt, rectà ad genu feruntur: horum quidem unus implantatur patellae carnosae apprehensione, duo autem reliqui unum maximum procreant tendinem, qui latescens implantatur toti patellae, stringens eam exquisitè, & continens cum subiectis. Deinde autem praeteruectus articulum, anterioribus tibiae partibus inseritur, eum si iubeatur extendens, unà cum toto ipsius genu articulo. Alij uerò duo musculi utraque praedictorum parte, hic quidem externus, ille autem internus, in tibiae lateribus inseruntur, ambo obliqui motus opifices. Qui namque internus est, crus intrò adducit, alter autem extrorsum abducit. Enascitur autem ille quidem ex commissura ossium pubis, hic uerò ab extremis partibus ossis coxendicis: optimè enim sic utriusque crus ad motus obliquos abducturi erant. In medio autem inter hos spacio, aliae tres sunt musculorum explantationes, paruis motibus ipsum genu mouentes. Flectit enim genu, et ad interiora adducit tibiae is qui est continuus interioribus: abducit autem extrorsum simul flectendo, uelut inuoluens eam, is qui tangit externos. Reliquus, qui & medius omnium est, in femoris caput internum insertus, flectit quidem totum quoque femur, cum eo autem simul & totam tibiae euellit, immittens se eis quae articulum ambiunt [ligamentis] usque ad alterum maximorum musculorum, qui in tibia reponuntur, ut simul quoque tibiae ipsam totam trahat. Reliquus uerò nouem musculorum articulum genu mouentium gracilis & longus, ex ilium osse enatus, tibiae sursum extēdit: in ea potissimum figura crus totum statuens, in qua molientes, ac subigentes, pedem ad inguina alterius cruris sursum ducimus. Post haec uerba Galenus Naturam in horum musculorum constructione laudaturus, proculdubio in primis exemplaribus subiunxerat, mirifice & hinc Naturam omnia prouidisse, et quae reliquo contextu subsequuntur. At eum musculum, quem in poplite latitare innuit temporis successu, et in resectione simiarum peritior, cognoscens, haec quoque suo quod ad nos demanauit, exemplari interiecit. Praeter autem hos omnes est paruus musculus in poplite, genu quoque flectens. Ut simul omnes ab ipso hac serie enarrati, numero decem censeantur. Haec sane ipsius oratio clarissima est, ex qua quibus etiam citra inspectionem quos enarrat musculos imaginatione sibi pulchre confingit, at quam sit ueritati consona, partim ab ipso in secundo de Administrandis sectionibus, partim uerò ex sectione discito. Verum quando ipsius orationis series in secundo de administrandis sectionibus longior est, quam ut tota hinc describi debeat, ego femoris musculos eo ordine, quo ibidem recensentur, enarraturus sum, Galeni sententiam post musculi descriptionem continuo subiiciens, ac pariter addens, in quo ordine in praescripta ex libris de Partium usu oratione hunc illum uel enumerauerit. Nihilominus priusquam musculos aggrediar, id summo studio abs te cotendo, ut quot motibus tibiae agis, accuratè examines. Galenus in libris de Usu partium, ut praecedens attestatur oratio, tibiae extendi simpliciter dixit, non adiungens eam magis aut introrsum aut extrorsum, aut prorsus in medium rectam extendi. At flexionem uidet triplicem enumerare: unam quae tibiae retrorsum, seu in posteriora sursum uersus exteriora duci innuit. alteram, qua introrsum illam sursum tractam agi dicit. tertiam, qua tibiae in neutrum inclinante, rectam flectimus. Quanquam tertium hunc ductum duntaxat flexionis nomine, & praecipue in secundo de Administrandis sectionibus donare uideat. Deinde in praescripto ipsius sermone, secus atque in libris de Administrandis sectionibus tibiae in latera moueri affirmat, quum unum musculum hanc extrorsum abducere, alterum introrsum adducere scribit. Postea, ubique motum tibiae assignat, quo haec sursum obliquè uelut ad alterius cruris femur ducit. hoc motu tibiae agi ab illis conspicimus, qui pedibus coria in ligneis stratis emolliunt, aut quum pistores massam apud plerasque nationes calcant. Atque hos motus ita Galenus enarrat, ut proprios prorsus tibiae illos esse arbitretur, ipsisque peculiare musculos assignet,

Galenus in li. 3  
 de Usu part.  
 de tibiae mo-  
 uentibus mu-  
 sculis senten-  
 tia.

Galenus in 2 de  
 Admi. sectio.  
 sententia cum  
 uera musculo-  
 rum descripti-  
 one enarra-  
 tur.  
 Tibiae motus.

Quoniam  
 in oratione  
 serie tibiae  
 mouentibus  
 musculos  
 singulos  
 pertra-  
 ctamus,  
 ante nostram  
 enarratio-  
 nem nullas  
 notas margi-  
 nis adijcimus.

a Intelligit  
 opus pri-  
 mum pedem  
 mouentem,  
 in 12. 14. m  
 signum.

b 14. tab. 7.







dem interni femoris capitis propter genu pertingat. <sup>5</sup> Ibidem enim extenuatus, & in teretem quoque (non uerò ut Galenus docet, latum) degenerans tendinem, in tibiæ anteriora reflectitur, eadem regione qua nuper commemorati, insertionem tentans. Sed eius musculi tendo hoc sibi priuatim uendicat, quòd anteriori tibiæ sedi ad internum acutæ illius lineæ latus hærens, ad medium usque longitudinis tibiæ properet, alijs tendinibus tibiæ insertis, haud æquè descendentes. Galenus nulli musculo tibiæ mouenti, adeò obliquum assignat ductum, atque huic tertio: non animaduertens, primum <sup>u</sup> musculum longè obliquius duci, quum is scilicet ab ilium osse antrorsum in interiora femoris ad posteriora usque propemodum descendat, & hinc rursus obliquo ductu in priora tibiæ feratur. Deinde <sup>x</sup> musculus qui ordine quartus erit, obliquior tertio uisitur. illum nanque similiter atque hunc à coxendicis osse pronatum, in anteriora tibiæ secundum femoris externum caput, prorepere audies. Vnde etiam tanto obliquiorem ipso tertio quartus iste situm exigit quanto coxendicis ossis sedes, unde uterque principium fumit, femoris interiora magis spectat. Tertius musculus in præscripta Galeni oratione sextus est, quem inibi inquit tibiæ in internum latus inclinantem flectere. In libris uerò de Administrandis sectionibus ut obliquissimum ipsi ductum assignat, ita quoque obliquissimi motus illum autorem statuit. Necessè enim (inquit) est, tibiæ hac tractam ansa, retrorsum sursumque ferri, & hac in orbem conuolui. Atque hunc quidem motum obimus, at non quiescente femore. <sup>y</sup> Quartus musculus non æquè latum principium, atque tertius, ex coxendicis ossis <sup>z</sup> appendice ducit. Huius enim <sup>a</sup> principium gracilius est, sed spissum tamen. Deinde ad tertij musculi <sup>b</sup> principij externum latus non nihil sub ipso occultatum enascitur. Falsum enim est, quod à Galeno in quinti musculi enarratione, de capitibus à coxendicis ossis appendice principium ducentibus asserit, quum quatuor capitum ab illo osse originem ducentium, quarti huius musculi extimum esse scribit, & deinde succedere tertij musculi caput. Cæterum principium quarti musculi paulò sub exortu primum efficitur carneum, exacti musculi formam multo quam tertij crassiolem referens, ac per femoris posteriora sensim deorsum, uersus exteriora descendens. Quum uerò musculus femoris mediâ longitudinè superauit, tenuior redditur, & externa sui sede nerueus admodum, quasi tendinem educturus, apparet. In interna autem sede, alia pars carnosâ hinc ex femore pronata ipsi ubi tendinè uidetur procreaturus, ita adnascitur, ac si alius hinc oriretur musculus, qui quartum auget: atque simul ex ambobus unus efformaretur musculus, qui denuò crassescens carnei cuiusdam musculi imaginem exprimit, & deorsum protèsus exteriori que parte admodum neruosus, insigni tendine fibulæ implantatur, ualidam insertionè in <sup>d</sup> processum superioris appendicis fibulæ pertinaciter molitus. Huius enim tendinis occasione fibula acutum huiusmodi processum, quâ tibiæ coarctatur, exigit. Quinetiam femoris externum caput in externo ipsius latere oblongum sinum gerit, tendinis huius occasione, ut aptè ac tutò uehementer, priuatim exculptum. Cæterum siue quartum hunc musculum unius loco, aut duorum enumeres, nihil interest: quanquam Galeni gratia, ne ordinem perturbes, unicum opportunè statues. Is enim quum hunc musculum in homine non uiderit, unicum duntaxat istum recenset, atque ut in caudatis simijs illud ego reperi describit. In simijs enim à femoris osse enascens portio, quarto musculo non admiscetur, sed is unicus est admodum insignis et latus. Vnde etiam Galenus illum perpetuò latum, in libris de Administrandis sectionibus appellat. Hunc musculum præscriptæ ex tertio de Partium usu orationis septimum collocabimus, quo ibidem Galenus asserit tibiæ extrorsum, simul cum flexione abduci & quodammodo inuolui. In secundo autè de Administrandis sectionibus, totam tibiæ huius ope simplici motu in externâ partè agi attestatur, eorum quæ in libris de Usu partium tradiderat oblitus, et proculdubio huius musculi naturâ exactissimè propter cursorem illud, cui hunc in certamine auulsum uiderat, cognoscens. Verisimile enim est, Galenū illo cursoris symptomate allecitur, sedulo huius musculi naturâ in simijs perpendisse, atque tunc (ut sanè debuisset in omnibus) didicisse, hunc simplici quod ad genu articulum attinet, motui à natura fuisse præfectum, & flexionem in neutrum latus inclinantem moliri, utcunque etiam obliquo ductu quartus hic musculus ad tibiæ prorepat. <sup>f</sup> Porro quintum musculum Galenus recenset, quem à coxendicis osse tertium caput sub tertij tibiæ mouentis musculi & quarti <sup>g</sup> principijs assumere testatur, quæque non in tibiæ anteriora tendinem cum reliquis porrigere scribit, uerum ad femoris caput & <sup>h</sup> musculi tibiæ principium, parte interna inferi, & simul ligamentum articulum circundans apprehendere. Præsens musculus, in præscripta Galeni ex libris de Vsupartium oratione est numero octauus, cuius auxilio totum femur flecti, & cum eo simul totam tibiæ euelli, ibidem docet. In secundo autem de Administrandis sectionibus primum huc tibiæ sensim in exteriora circūuerrere, ac motu tertij

Lib. 2 de Admi. sectio.

Quartus.

Lib. 2 de Admi. sectio.

Lib. 2 de Admi. sectio.

Quem Galenus quintum recenset, de quo quis uerè quintus sit.

10 tab. f. 314. d. 14. 14. 1.

10 tab. l. M.

10 tab. 7.

10 tab. 7.

11. 1. 1. 1. 1.

11. 6. 1. 1. 1.

11. 11. 1. 1.

11. 11. 1. 1.

11. 11. 1. 1.

11. 11. 1. 1.

11. 11. 1. 1.

11. 11. 1. 1.

11. 11. 1. 1.

11. 11. 1. 1.

11. 11. 1. 1.

11. 11. 1. 1.

11. 11. 1. 1.

11. 11. 1. 1.

11. 11. 1. 1.

11. 11. 1. 1.

11. 11. 1. 1.

11. 11. 1. 1.

11. 11. 1. 1.

11. 11. 1. 1.

11. 11. 1. 1.







tertium enumerabitur. Hoc similiter neruosum est, & nisi aliquouſque ſub exortu carneum efficitur, ſenſim craſſeſcens. Quum tamen ad mediam femoris longitudinem muſculus iſte deſcendit, exactè carnoſus uiſitur, quanquam interim poſteriori ipſius ſede (uti paulo poſt dicā) liuidus appareat. Ad hunc igitur modum præſens muſculus deorſum per femoris poſteriora delatus, & carnoſus permanens, ſecundū poſtiorē interioris femoris capitis ſedem reflectitur, & ſimulatque elatiſſimam tibiæ partem contigit, in teretem ceſſat tendinem, interiori lateri anterioris tibiæ partis inſertum, in ea nimirum regione, in quam primum, ſecundum & tertium tibiā mouentes muſculos ipſorum tendines porrigere relatū eſt. Verūm quinti huius muſculi tendo non æquè deorſum atq; tertij muſculi tendo in tibiā prorepit. Vix enim tibiæ appendicem prætergreditur, ſed minimè interim (ne quis hoc in Galeni gratiā expectet) in femoris internū caput aut articuli huius ligamentum inſeritur. Huic muſculo ex abundantia ſinus quidā oblongus accidit, in poſteriori ipſius ſede ſtatim ab exortu ad mediā uſq; femoris propemodum longitudinem ipſi inſculptus. Totus hic ſinus liuidus admodum eſt, & muſculi tertij gratia incifus uiſitur. is nanq; ſinui incumbit, ipſeſq; ſinus illius molī accuratè congruit. Cæterū quum huic quinto muſculo idem ortus et par omnino ductus cū tertio ſit, etiam unā cum illo tibiæ flexioni non ſegniter opem fert. Si hic muſculus in internū femoris caput inſertionem uel obſcuriſſimam moliretur, aut quauis primaria ratione femur flexeretur, & minus obliquo ductu quā tertius donaretur, fortè nihil obſtaret hunc quintum Galeni muſculum fuiſſe, aliqua ratione arbitrari: et quem ego quintum Galeni eſſe dixi, illum eſſe de quo Anatomicos redarguit. Sed quum ita res non habeat, patientur Galeni manes & nos ueritatē protuliſſe: qui etiam ſuis ſimijs nimium conſiſus, alios diſſectionis profeſſores nō ſemel immeritò inſimulauit.

*Sextus.* Sextus muſculus eo accuratius uenit inſpiciendus, quò rariorem inter reliquos muſculos Naturam adipiſcitur. A latere enim externo primi muſculi ab ilium offis ſpina enaſcitur, intus acutum carneūq; caput obtinēs, quod muris lacertæ uel modo lateſcens, deorſum ad regionem coxēdicis articuli fertur, ubi ruruſus caput id ſeu muſculus anguſtior redditur, & priuſquam magnū exterioremq; femoris proceſſum perreptet, nō amplius carneus conſpicitur. adeò ut ſextus muſculus aliud nihil tandem erit, quā longiſſima & latiſſima membrana tendinis naturam referens, cui nunc deſcripta & carnei exactiſq; muſculiformam repræſentans pars innaſcitur. Statim enim ab initio in exteriore parte inſtar lateæ membranæ in conſpectum uenit, aliquouſq; coxēdicis articulum amplexantibus muſculis obductæ. Quum uerò membrana magnum femoris proceſſum ſuperauit, totam anteriorem femur amplexantium muſculorum ſedem, deinde & poſtiorē & exteriore cutis quaſi modo tantisper integit, quouſq; ad genu articulum deſcendat: quem ubi ſimiliter quoq; membrana obuoluit, ipſa in anteriorem tibiæ ſedem et externum illius latus inſeritur. Cæterū ipſius membranæ, ſeu tendinis, utcuq; appellare lubeat, non eadem undiq; eſt craſſities. Tota nanq; pars, quæ anteriori femoris ſedi, et poſteriori obducitur, tenuiſſima eſt: atq; hæc tanto tenuior conſpicitur, quāto interiorem femoris regionem uiciniuſ accedit. Ea uerò membranæ pars, que externo femoris lateri exporrigitur, ualida craſſaq; eſt, & accuratè lati tendinis ſpeciem exprimit. Huius fibræ recto tramite, quouſque anteriori tibiæ parti ad latus magis externum & ad fibulam inſerantur, decliues deſcendunt. Tendo autem hic ad inſertionis ſedem illis tendinibus commiſcetur, qui cum ipſo quoque tibiā extendere dicuntur. Præſens nanque muſculus extendentium numero uenit aſcribendus, quanquam inſignem uſum femur ambientibus muſculis etiam præſtet, tranſuerſi cuiuſdam ligamētū ritu omnes, quos amplectitur muſculos, in ſua ſede (ne aliquo ſcilicet permutentur) continens. Atq; eiuſmodi membranæ uices gerit, cuiuſmodi cubitum occupantibus muſculis circulatim obnaſci, prius inſinuauimus. Quam uerò perfunctoriè Galenus hunc muſculum deſcribat, tria quibus illum dignatur uerba, in ſecundo de Adminiſtrandis ſectionibus oſtendunt. Arbitror enim hūc in libris de Uſu partium Galenum latuiſſe, quum in trium quos ibidem recenſet tibiā extendentium claſſem illum non repoſuerit, & quia quarti præſcriptæ orationis muſculi ortum ſermoni addiderit. Si enim ſimpliciter, ut de cæteris muſculis loquitur, quarti inſertionē et motum expreſſiſſet, arbitratuſ fuiſſem hunc ſextum ab ipſo eius muſculi loco haberi, quem in externum latus tibiā abducere tradidit. Quod ſanè hic muſculus, ſi ſitū ipſius ductūq; ſpectes, præſtaret, modo tibiā uel minimū in latus ageretur. Verūm quū explicatiuſ de quarto muſculo locutus, eius originē ſermoni addidit, liquidò Galenus cōmonſtrat ſe ſextum hunc nō proponere, quādoquidē hic nō ab appendice coxēdicis offis cū tertio, quarto et quinto nobis enarratis principiū dicit: ut ipſe tamē innuebat, ab extima ſede offis coxēdicis abducentē muſculū exoriri aſſirmās. Adeò ſanè, ut fateri cogamur, hunc muſculū Galeno in præſcripta oratione incognitū fuiſſe, & quem



& quemadmodum falsos tibiæ motus sibi effinxit, ita quoque musculum aliquem sua imaginatione excogitatum, nobis tradidisse. Tres qui adhuc enarrandi supersunt, dilucidius fortassis recenserentur, si quem Galenus postremum numerat, nunc septimi loco describeremus. uerum quum hoc Capite Galeni ordinem sequi uisum sit, eos etiam qui adhuc reliqui sunt, sua serie aggrediamur: postea in horum omnium administratione, uti nobis consultius uidebitur, omnes dissecturi. Septimus itaque neruea lataque & ampla origine ab externo femoris ossis latere nascitur, totam radicem magni femoris processus in orbem amplexus. Origo hæc statim ab initio crassa carnosaque efficitur, & ilico à femoris osse abscedens, illi insternitur musculo, quem octauum nominabimus. Is namque aliqua sui portione huic septimo subtenus in causa est, quominus septimus tota femoris longitudine ipsius ossi, quemadmodum octauus, adnascatur. Septimus itaque musculus sua amplitudine totum externum femoris latus citra omnem, præterquam in exortu, ad os connexum amplectitur, magnam quoque anterioris & posterioris sedis femoris partem occupans. Hic toto descensu carnosus uisitur, paulò supra molam aut patellam in amplum tendinem desinens, quem octauus musculi & noni tendinibus commixtum, simul cum illis patellam apprehendere, atque tandem in anteriorem tibiæ sedem inferi audies. Quamquam etiam septimi musculi tendinis posterior pars ualidè sexti musculi permiscetur tendini, qui præ cæteris femur amplexantibus musculis huius septimi externam sedem integit. Posteriori autem septimi sedi quartus huius Capituli musculus adtenditur, quemadmodum anteriori is qui nonus omnium futurus est. Quotus uerò ordine iam septimus musculus in præscripta Galeni oratione habendus sit, ubi & duos alios adhuc absoluero, ipse augurabere. Octauus musculus totam propemodum femoris ossis amplitudinem succingit. In posteriori enim duntaxat sede iuxta femoris longitudinis medium, nudam relinquit lineam, cui maximus totius corporis musculus, seu femur mouentium quintus, inferi docebitur. Dein ad radicem quoque inferiorum femoris capitum, posteriorem quoque femoris amplitudinem octauus hic musculus non integit, cuius principium à femoris ossis ceruice nerueum exortitur: sed sensim carne aductum, à femoris quoque magni processus radice ipsius portio ita enascitur, ac si eius obliqui ductus gratia, duo principia obtinere non ineptè diceretur: ac unum quidem femoris ceruici, alterum uerò magno illius processui ferendum esset acceptum. Vt cunque sit, musculus obliqua hac & ampla origine enatus deorsum descendit, uti diximus, femoris os adeò ambiens, ut duo ipsius latera in posteriori femoris regione paulo minus toto sint contigua. Quo uerò magis descendit, crassior semper carnosiorque efficitur, quousque ad internum latus anterioris in femore regionis, quodammodo in crassum & admodum carneum semicirculum propter patellam extuberet, ex quo latus ualidusque enatus tendo patellam, sicuti paulo post dicam, amplectitur. Hic musculus tota ipsius longitudine è directo semper illius carnei semicirculi & ceruicis femoris carnosior crassior que apparet, quam quæ septimo musculo substernitur, sub illo enim tenuior euasit, attamen carnosus inibi quoque permanet. Quando itaque secundum femoris longitudinem in anterioris ipsius sedis interno latere octauus musculus procerius extuberat, & septimi quoque anterior pars è directo lateris exterioris eius sedis femoris quæ anterior est, exporrigitur, in medio anterioris femoris sedis septimus unà cum octauo sinum efformant impense liuidum, cui tota femoris longitudine musculus innititur, quem ordine nonum esse dicam, simulatque octauum musculum in Galeni oratione proculdubio primum esse addidero: quandoquidem adhuc quodammodo carnosus molæ seu patellæ iniicitur. Nonus (cui Galenus exortus sedem perperam assignat) non ex femoris osse enascitur, uerum ex illius ossis tuberculo, in anteriori ipsius regione super coxæ dicis ossis acetabulum prominente. Ab hoc enim tuberculo nonus musculus principium nerueum acutumque assumit, quod deorsum recta in femoris anteriora descendens, lacertæ murisque formam adipiscitur carnea substantia auctus, et illi sinui incumbens, quem septimum musculum cum octauo efformare nuper retulimus. Priusquam uerò nonus medium longitudinis femoris descendendo superarit, arctior graciliorque sensim efficitur, ut multò supra genu articulum in tendinem finiat, utcunque amplum, sed tenuem: qui recta patellam accedens, in anteriori ipsius sede denuo dilatatur, tendinibus septimi & octauus musculi permixtus. At tamen hic tendo alijs non adeò ualidè, atque septimi & octauus musculi tendines inuicem, conascitur, quandoquidem transfuersis, quæ nouacula ducuntur, sectionibus, non admodum laceratus, à subditis tendinibus ad anteriorem usque tibiæ sedem auelli potest. Vt cunque sit, hic ex tribus postremo enarratis musculis, unus tendo conflatur, cui patellæ corpus uniuersum innascitur. Nihil enim ipsius patellæ tendine non obducitur, præter anteriorem ipsius superficiem, quæ læui cartilagine incrustata, sinu inferiorum femoris capitum respicit, mutuoque

Septimus.

Octauus.

Nonus.

ingressu



ingressu cum illo respondet. Quum uerò tendo iste ad eum modum patellam amplexus, & interna ipsius sede, qua femoris ossi non connascitur, multo adipe & mucoso uiscidoque humore imbutus, genu articulum transcendit, arctior & crassior efficitur, ualidissimè in anteriorem tibiæ sedem, non procul sub articulo, implantatus. In caudatis uerò simijs non æquè arctatur, neque etiam pariter crassescit, sed membraneus quodammodo tibiæ inferius multo, quàm hominibus, inseritur. Deinde illis quoque simijs reliqui tendines in tibiā implantati, membranosiores latioresque quàm hominibus obtigerunt. Quod uel Galeni nomine expendendum est diligentissimè, qui omnes propemodum teretes tibiā mouentiū musculorum tendines, ac si lati ampli que essent, ut in simijs uiderat, describit. Si igitur septimum & nonum secundi & tertij loco in præscripta ex tertio de Vsu partium oratione enumerari uoles, per me quidem licet, si modò neque numero duntaxat nimium attentus, neque libris fidens, rem ipsam aggrediaris, aut alteri sedulo administranti astes. Quod non solum in nouem enarratis tibiæ motoribus obseruabis, uerum etiam in musculo sub alijs in poplite recondito, cuius naturam secundo ab hoc Capite ipsi dedicando, sum explicaturus.

NOVEM TIBIAM MOVENTIUM MUSCULORUM administratio. Caput LIIII.



Sexti musculi administratio.

SECTIONEM tibiā mouentium musculorum in illo crure aggredieris, cui dum pubis ossa in ani musculorum administratione seiungeres, sacrum os adnexum siuisti. Ab ilium igitur ossis summo ad medium usque tibiæ longa ducetur sectio, cutem, adipem, & carneam membranam diuidens. absque omni enim arte cutis cum carnea membrana laniorum artificio ad mediam usque tibiæ longitudinem attollenda est. Mox secundum femoris longitudinē in interna ipsius parte obseruabitur sexti musculi membrana, seu tendo, quem cutis modo à subiectis liberare conuenit. eius igitur parte quæ anteriorem femoris sedem ambit, ad externum femoris latus deducta, eam quoque quæ posteriorem sedem integit, similiter uersus externum latus dirimere necessum est, quo manu transuersim inter ipsius tendinem & septimum musculum interiecta, & sursum deorsumque mota, tendinis insertionem & musculi quoque originem intuearis. Vbi originis locum inueneris, nouacula, aut cultello, hanc ab ilium ossis spina absecabis, & illam digitis attollens, ad tibiā usque totum musculum auelles, accuratè tendinis istius amplissimi naturam, & carnosam huius musculi partem inspiciens, & musculum à sua insertione pendentem relinquēs, quo postea ipsius functio rectius innotescat. Post hunc, primi musculi caput ab anteriori summaque ossis ilium parte cultello liberabis, & ipsius capite digitis apprehenso, absque negotio ad insertionem usque à subditis diuelles. Mox nouacula à pubis osse, quæ id alterius lateris pubis ossi cartilaginis interuentu committebatur, secundi musculi initium dirimes, & illo similiter digitis apprehenso, musculum uniuersum ad insertionem usque perduces. Iam nonum aggredi liceret, uerum commodius feceris, si uerso crure illos qui à coxendicis osse oriuntur, prius administraueris. Quod ut rectè succedat, necesse est insignem musculum, qui alteram natem constituit, auferre, qui à spina ossis coccygis & posteriori parte ossis ilium spinæ enatus, magno femoris processui potissimū inseritur, femur, uti suo loco audies, moturus. Nouacula igitur huius musculi carneum principium ab illis unde prodit ossium sedibus est abradendum, ut à subditis musculis quoque eleuatum, in latus commodè reflecti possit. Alias enim ex coxendicis ossis appendice pronati musculi sese suis capitibus non ostenderent, quæ sua exortus serie iam ueniunt dirimenda. Cæterum ut exactius uoti compos fias, digitis in posteriori femoris sede, adhibita quoque si uoles retusiori nouacula, musculos inuicem seiunges, ut capitum mutuò incumbentium crassitiem leuiori cura coniectari liceat. Animum itaque hinc adhibebis, num tertij musculi caput ut ego dixi, quarti insternatur, num uerò tertij caput, quarti musculi capiti, ut Galeno uidetur, succumbat, & quonam pacto è regione illa inuicem magna ex parte situentur connascanturque. Quod ubi præstiteris, utrunque à coxendicis osse absecabis, & tertij capite in manum sumpto, ad ipsius usque insertionem à subditis detrahes. hoc solum perpendens, qualiter quinti à me commemorati musculi sinui incumbat. Quum uerò quarti etiam musculi caput similiter diuellis, sedulo attendendum est illi carnosæ parti, quæ à femore pronata, quartum auget. Hæc enim cultello à femoris osse liberanda est, priusquam totus musculus ad insertionem perduci possit. Iam quintus Galeni musculus erat diffecandus, uerum noster ipsi incumbens sese adeò manifestè offert, ut ad-

Eorum qui à coxendicis ossis appendice enascuntur.

Tertij & quarti. Lib. 2 de Admi. consectio.

Quinti.

r 1 fi. ca. 11  
lib. 1. 8. 11  
4. b.

5 3 ta. 11  
1. 2. 11

t 14 ta. 11

4 3 ta. 11

b 4 ta. 11

c 3 ta. 11

d ultimum

fig. lib. 1. 11

e 16 ta. 11

f 4 ta. 11

g 10 ta. 11

7. 11 ta. 11

11

h 9 ta. 11

i 11 ta. 11

11 ta. 11

11

h 10 ta. 11

l 10 ta. 11

m 11 ta. 11

n 11 ta. 11

o 12 ta. 11

p 11 ta. 11

incubus 11





ut admodum Naturæ artificium admiraturus sis, quæ illum sinum tam affabrè exculpit, ut tertius musculus, in illo repositus<sup>9</sup> unà cum hoc, ac si unus ambo essent, à Galeno auulsus fuerit. quapropter huius quoque capite ab ossis coxendicis appendice liberato, totus musculus ad suam quoque insertionem detrahetur. In præsentia quintus Galeni musculus se ad amussim in lateribus, & posteriori sede ostendit. Verùm quia femoris motibus subministrat, opportuniùs in femur agentium musculorum sectione administrabitur. Quanquam nihil etiam prohibeat ipsius<sup>7</sup> capite nerueo à coxendicis appendice liberato, illud deorsum trahere, transuersis que sectionibus ab illo, qui ipsi in anteriori sede adnascitur musculo diuidere. Vt simul & huius, & carnosæ illius partis insertionem ortumq; intuearis, numq; ego hæcenus uera tibi enarrauerim, obserues. Verso nunc crure, noni musculi principium altius nonnihil inter<sup>8</sup> quosdam femoris motores reconditum, ab ossis coxendicis<sup>10</sup> tuberculo separabis. quod ubi digitis attraxeris, ad patellam usque citra sectionem adimetur, & liuida ipsius substantia, quæ<sup>11</sup> sinui octauo & septimi musculi insidet, unà cum ipso sinu spectandam sese exhibebit. Hoc ad patellam relicto, septimi musculi exortum ab osse sedulo derades, & musculi principio sensim in exteriora reflexo, ab octauo musculo illum ad patellam usq; liberabis.<sup>12</sup> Octauum uerò operosius à femore deradere conuenit, quum undiq; ferè ossi adnascatur: ubi tamen ad patellam usq; abrasus, atque unà cum septimo & nono à femoris osse reflexus erit, operæ precium feceris, si singulorum musculorū motum expenderis, quod pari ratione atq; in alijs musculis præstiturus es, illorum scilicet capitibus ad sedes unde pronascuntur attractis. Verùm hîc tibiæ motus propter frequentia in genu & femore uulnera tibi tantus esse debet, ut pede à tibia absceto, & tibiæ carnibus quàm possis examussim citra horū musculorū læsionem ademptis, ipsos aggredi debeas, ut num ego de tibiæ motibus immeritò secus atq; alijs omnes senserim discas. Neq; sanè pedem cum tibiæ carnibus ademptum esse, sat est: imò nihil æquè conducet, atq; omnem carnem coxendicis articulo incumbentem unà auferre, ne femoris motus tibi cum alijs Anatomicis in hoc opere illudat. Nudo enim articulo, semper unà intuebere, num femoris caput, uel tantillum in suo sinu mutetur. Et quo minus præter rectam flexionem extensionemq; tibiam immoto femore, aliam nullā moliri cōspicaberis, expende quanto minus id in nobis tibia præstet, quum tot carnibus undique femur circumuestitur. Porrò extendentium<sup>13</sup> tendinum permixtio nouacula inquirenda uenit: ut scilicet intuearis, quis musculorum insigniorem commixti tendinis portionem obtulerit. Quinetiam attendendum erit, cuiusmodi patellæ in illo tendine nexus sit: ac demum quî nullius ligamēti beneficio, imò nullius prorsus corporis interuentu patella femori innitatur.

Noni.

Septimi.  
Octau.

## DE MUSCULO IN POPLITE OCCULTA

to, qui non rectè Galeno præcipuus tibiæ flexionis autor habetur. Caput LV.

Lib. 2 de Admi. sectio.



INTER tibiæ motuum duces Galenum, quendam<sup>14</sup> musculus in poplite latitantem recensuisse, antè diximus: modò autem qua sede is contineatur, cuiusq; formæ, ductus, & magnitudinis sit, narrabimus. Ex ligamētis itaq; femur tibiæ cōnectentibus (quorum naturam peculiari capite unà cum coxendicis articuli & pedis ossium ligamentis persequar)<sup>15</sup> unum in externo genu articuli latere habetur, admodum ualidū & crassum. Ab huius itaq; posteriori parte nerueum musculi<sup>16</sup> principium exoritur, quod sua amplitudine in exteriori latere posteriorem genu articuli sedem contingit, atque ex tota hac ligamētorum regione prodit. Hinc uerò principium id carnosus adauctum fibris, admodum obliquè deorsum uersus interiora descendit, musculus efformans paulò longiorem, quàm ampliorem. Finis enim huius, seu insertio<sup>17</sup> iuxta radicem appendicis tibiæ ossis consistit, in ipsius posteriori parte adeò ampla, atque totius musculi uisitur latitudo. Deinde ut musculus hic obliquus est, obliquam quoque molitur insertionem. à posterioris enim tibiæ sedis interno latere, deorsum uersus internum latus obliquè ita descendit, ut minima huius musculi pars genu ligamentis, maxima uerò tibiæ committatur. Neque solum huius insignior portio in tibia consistit, at tibiæ quoq; ossi, quemadmodum retulimus, proluxa & ampla insertionem implantatur. femoris autem ossi nullibi connatus est, multoq; minus ab hoc originem ducit. Præsenti musculo alius nullus, aut in exortu, aut in insertionem subiicitur, sed articuli ligamentis & ossibus proximè attentus, sub illis<sup>18</sup> musculis occultatur, qui ab inferioribus femoris capitibus enati, surā cum<sup>19</sup> tertio quodam musculo efformant. adeo ut non iniuria hunc in poplite latitantem Galenus uocauerit, num uerò huic tibiæ flectendæ munus rectè tribuerit, ipse ratiocinator. Eo usq; enim

f Galenus





Galenus huic musculo (quod forte illum primus inuenisset, aut quod alij Dissectores illum flectendi opificem non recensuissent) fauit, ut in secundo de Administrandis sectionibus hunc solum posse poplitem flectere, aut maxima potentia praeditum esse scripserit. Mihi uero non modo haud maxima potentia ad tibiam flectendam ualere uidetur, sed nulla prorsus. Quandoquidem musculus hic obliquus recto motui praefici nequit: deinde adeo est inualidus, ut ne tantillum tibiam sursum uellere possit. Ad haec, nulla huic cum reliquis tibiam agentibus est proportio, quum breuissimus & tenuissimus sit, femorisque ossi, & multo minus illi ossi quod sacri ossis lateri commissum uidemus, non conascatur. At haec inter secandum exactius multo obseruabis, quum hic musculus inuentu facilis sit. ilico nanque ac surae musculi a femoris capitibus enati, a femore liberantur, ac deorsum reflexi pendent, is musculus est admodum conspicuus. Priusquam uero ex dissectionis ordine is detegatur, femur mouentes musculos describemus: quorum administratione absoluta, pedis, & deinde digitorum motoribus nos accingemus, in quorum Anatome obliquus hic in poplite latitans musculus spectandum se offert: ac ostendit pariter, num commune aliquod munus obeat cum superiori radium in pronum mouente musculo.

h 1. 2. 1. fig. ca. 29. li. 1.  
i 7. 14. Q.

DE MUSCULIS FEMUR MOVENTIBUS. Caput LVI.

Femoris motus.



FEMUR decem, aut si in maximum redigantur numerum, quatuordecim proprijs agitur musculis, qui id extendunt, flectunt, introrsum alteri cruri adducunt, extrorsum in latus amouent, & circumagunt. Flectitur itaque femur ad inguina, nobis id sursum antrorsumque ferentibus. Extenditur autem nobis deorsum, & uersus terram id deducuntibus. Summam autem extensionem habet stantibus, tunc maxime quum uni pedi innitentes, alterum crus in posteriora, quam licet remotissime protendimus. Vnde etiam merito Natura magnis & fortibus multisque musculis extensionem concedidit, quos iam enitar persequi, eum Galeni ordinem seruaturus, quem ad calcem decimi quinti de Partium usu est secutus. Is namque longe mihi potior, & ex aliorum dissectionis procerum suffragio magis descriptus apparet, quam is quo coxae articuli musculos in secundo de Administrandis sectionibus aggreditur. Primus itaque ipsorum sub summa cute consistit, alterius lateris natem praecipue efformans. Exoritur enim lato & admodum carnosio principio, ex tota spinae ossis ilium posteriori parte, quae uersus os sacrum magis eminent, deinde etiam spinae superioris regionis portionem quoque suo exortu apprehendit. Infimam autem sui exortus partem a coccygis ossis & infimi ossis sacri posteriori sede assumit: in qua etiam sede unius lateris musculus, musculo alterius lateris contiguus uisitur. Ex his ilium ossis spinae sedibus, & sacro osse, & coccygis osse musculus uelut ex semicirculo pronatus, in corporis latus non nihil oblique deorsum prorepat, toti coxendicis articulo superuectus. Vbi uero articulo insternitur, gracilior angustiorque tantisper efficitur, donec in latum & ualidum finiat tendinem, quo exteriori magni femoris processus parti secundum ipsius longitudinem oblique inseritur. Principium enim insertionis paulo sub superiori eius processus apice non nihil uersus anteriora molitur: hinc deorsum in posteriora modice descendens, & magnam eandemque ualidam sui tendinis portionem, in processus eius radicem, longa linea secundum femoris posteriora inferens. Secundus magna ex parte primo femoris musculo substratus, ab anteriori superiori que ossis ilium spinae regione lato quoque & carneo exortu enascitur, totam fere ilium ossis spinae sedem occupans, a qua primus initium non mutuauit. Verum hac tantum sede secundus musculus non contentus, ab ilium ossis dorso, ubi primus musculus ab osse primum abscedit, sub illo quoque enascitur. adeo ut huius quoque initium tanquam ex semicirculo prodeat, posteriori sua sede, etiam in exortu primo musculo subiectum. Ex hac ossis ilium sede deorsum oblique non nihil ad latus descendit, ut sensim arctior redditus, primum musculum totus subeat, articulum quoque coxendicis integens: cuius regione in membraneum, sed ualidum tendinem cessat, qui elatiori magni femoris processus parti implantatur: anteriorem quoque processus regionem aliquantulum comprehendens, latamque & transuersam insertionem (si cum primo conferatur) molitus. Quum itaque primi musculi fibrae, quasi transuersim in latus minimum scilicet deorsum inclinatae prorepat, secundi autem recto quasi ductu decliues, & modice admodum in latus protensa propagentur, utriusque musculi fibrae sibi mutuo x literae modo decussatim incumbunt. Hic musculus similiter ac primus, nulla ex parte aut amplior, aut crassior, aut carnosior conspicitur, quam ubi

Primus femur mouentium.

Secundus femur mouentium.

a 9 tab. 3. tab. 11. 10. b 9 tab. 1. h. l. c Ossis circumscripti onem peres ex 2. fi. ca. 29 li. 1. d 9 ta. m. e 9 ta. ad n. ad n. f 1. fi. ca. 10 lib. 1. 5. dca. T. g 10 ta. 2. uersus a. h 10 ta. 2. 3. ta. 7. 4. tab. 4. 5. 9. 0. 11. A. i 9 ta. 7. k Hic conseres 9. 10 et 11 tabulis inter se. l 10 ta. 6. 7. m 10 ta. 7. n 2. fi. ca. 10 lib. 1. V.



ubi ab ilium osse (unde principium ducit) primùm abscedit, ac tertio in sterni musculo incipit.

<sup>o</sup> Tertius enim musculus tanto minor est secundo, quanto secundus primo. Subijcitur autem penitus secundo musculo, <sup>p</sup> initium ducens ab <sup>q</sup> externis & demissioribus ossis ilium dor-  
<sup>o</sup> si sedibus, ubi id coxendicis ossis nomen primùm obtinet, atque id tertij musculi initium si-  
<sup>q</sup> militer latum & semicircularè est, & ut duorum primorum principia carneum, crassumq̃.  
<sup>29</sup> Præterea hoc in priora modicè deorsum procedens, coxendicis articuli <sup>r</sup> ligamento fibrosis  
<sup>7</sup> nexibus hæret: & arctius quoq̃ redditum, in latum robustumq̃ cessat <sup>s</sup> tendinem, qui maiori  
<sup>5</sup> femoris processui expansus, anteriori ipsius <sup>t</sup> parti, atque adeò apici innascitur. Hic musculus  
<sup>12</sup> admodū liuidus, & præcipuè in musculosis, & nõ admodū obesis apparet, in quibus & secun-  
<sup>li. 1 X.</sup> dus quã tertio incumbit pariter liuet, ut etiã tota ipsius pars primo musculo non obtecta, quæ  
 præterquã quòd liuet, etiã ualida membrana obducitur, superiori lateri primi musculi pertina-  
 citer ea sede cõnatus, qua illum subit musculum. In obesis autè & præpinguibus nimis quàm  
 parum liuent, imò plerunq̃ nerueæ fibræ per hos musculos exporrectæ in mulieribus per totã  
 musculi carnosam partem, adipe nutritæ cõspiciuntur: aut quum id in muliere obseruabis, in  
 pinguedinem potius carnosas fibras porrigi asseres, quàm pingues fibras in carneã molem:  
 quòd tanta pinguedine hi musculi, & potissimùm primus, scaterere soleant, ita cõmodiùs stratũ  
 sedentibus futuri. <sup>u</sup> Quartus musculus magna etiã ex parte liuidus, & paulò minus toto te-  
 res, non autem dictorum modò amplius existit, neque cæterorum ritu ab ilium osse principii-  
 um adipiscitur, at à lateribus <sup>x</sup> trium inferiorum ossis sacri uertebrarum, quibus ilium ossa  
 non coarctantur, carneum crassumq̃ educit caput, non quidem duntaxat ab illorum ossium  
 lateribus enatum, at nonnihil quoque ita ex illorum interna sede, ut utriusque lateris musculi  
 sese initijs aliquando in interna ea sede contingant. Hinc in latus, seu extrorsum ab osse sacro  
 scilicet ad femoris magnum processum transuersim excurrentis, carneus aliquouosq̃ permanet,  
 & tandem arctior redditus, priusquàm femur contingat, in teretem cessat <sup>y</sup> tendinem, poste-  
 riori maioris femoris processui sedi implantatum, iuxta ipsius <sup>z</sup> summum & apicem. Porro  
 & si Galenus in decimoquinto de Partium usu libro, præsentem musculum à sacro osse ena-  
 sci dixerit, & rursus in secundo de Administrandis sectionibus unum quoque à coccyge ena-  
 sci testetur, non ob hoc illum alium indicasse musculum arbitrandum uenit. In libris enim de  
 Vsu partium nusquam præter quatuor ossis sacri ossa cognouisse uidetur, nulla prorsus coc-  
 cygis ossis facta mentione: ac proinde ab osse sacro hunc musculum inibi prodire scripsit.  
 In libris autem de Administrandis sectionibus ita os sacrum cognouit, quemadmodum in li-  
 bro de Ossibus id enarratur, ut scilicet tribus tantum uertebris Galenus id conformatum ar-  
 bitraretur, & tria ossa his tribus uertebris proximè subiecta coccyx os appellaret: interim qua-  
 tuor illorum ossiculorum, quæ nos ita uocanda duximus, nullam faciens mentionem, quum  
 non ab illis, sed à quarto, quinto & sexto ossis sacri ossibus hic quartus musculus principium  
 mutuatur. <sup>2</sup> Qui modò subsequitur musculus, aut unius, aut duorum, aut trium etiã uice  
 prout cuique uisum erit, referri poterit. Est nanque musculus iste, cuius dum tibiæ motores  
 enarrarem, superiùs memini, ipsum quintum Galeni musculum ibidem appellans. Sub <sup>b</sup> tri-  
 bus enim posterioribus capitibus, quæ à coxendicis ossis appendice pronata, tertium, quar-  
 tum, & quintum musculos tibiæ mouentes constituebant, <sup>c</sup> quartum caput consistit, quod  
 etiam obiter dum illos recenserem, descriptum est. A tota igitur appendicis <sup>d</sup> sede, tribus dictis  
 iam posterioribus capitibus non occupata, ad pubis ossis usque regionem qua inferior ossium  
<sup>e</sup> commissuræ finis habetur, principium ducit musculus amplius insignisq̃, & ut semel dicam,  
 totius corporis citra controuersiam mole maximus. Hoc principium secundum eius appen-  
 dicis amplitudinem prodiens, exactè carneum uisitur, ea tantum <sup>f</sup> parte excepta, quæ tribus  
 commemoratis tibiæ musculorũ capitibus proximè succedit. Hæc enim neruea admodumq̃  
 ualida posteriori sede existit, sed interna sede, ut & totus musculus carnea, similiter ac reli-  
 quus musculi exortus, conspicitur. Musculus iste eiusmodi enatus principio, <sup>g</sup> statim parui  
 femoris <sup>h</sup> processus radicem ad posteriorem ipsius regionem amplectitur, & deinde ab hac  
 in acutam asperamq̃ femoris ossis <sup>i</sup> lineam cõtinuò inseritur, quam in posteriori femoris sede  
 secundum ipsius longitudinem deorsum à parui processus radice protendi, in primo libro di-  
 ctum est. Quemadmodum itaque musculi huius principij continuus est ortus, ita quoque  
 continua eiusdem uisitur insertio, si modò <sup>k</sup> posteriorem musculi partem excipias, quam  
<sup>l</sup> tendinem in interni femoris capitibus radicem inserere modò dicam. Hæc enim pars à coxendi-  
 cis appendice nerueo exortu pronata, musculum quodammodo per se efformat, qui in miram  
 uentris amplitudinem dilatatus, deorsum rectà per femoris posteriora fertur, donec denuò  
 gracilescens, teretem tendinem <sup>m</sup> in internum femoris caput inserat. Et nisi huius maximi cor-



poris seu quinti femur mouentium musculi parti, reliqua musculi pars<sup>n</sup> adnasceret, illa distincti & peculiaris musculi uice ab omnibus merito haberetur. Nunc autem quum posterior hæc pars adnatam continuamque eiusdem musculi aliam habeat partem, nihil obstat diuersis doctrinae modis, aut unum (uti nos hæcenus fecimus) uniuersum hunc musculum appellare, aut primum in<sup>o</sup> duos illum distinguere: ut scilicet unus esset, qui femoris interno capiti tendinem porrigat, alter uero qui acutæ femoris lineæ implantatur. Atque hæc una est<sup>p</sup> inscriptio, istam posteriorem partem ab anteriori distinguens. Verum &<sup>q</sup> anterior rursus pars inscriptionem quoque obtinet, non tamen adeo manifestam, ac modo narratam, uerum talem, cuius gratia hanc partem in duas portiones, aut si quis uelit, in duos musculos subdiuidere, integrum sit. Huius nanque anterioris quinti musculi partis portio, quæ enascitur ab anteriori appendicis ossis coxendicis sede, quæ à pubis ossium commissura ad infimam usque coxendicis partem pertinet, ab illa anterioris musculi partis portione, inscriptione quadam dirimitur, quæ à reliqua appendicis sede usque ad posterioris partis musculi totius anteriorem regionem pronascitur. Præterea duæ hæc anterioris partis portiones, non inscriptione impressione ue solum distinguuntur, sed etiam fibrarum ductu, ac item insertionem: quemadmodum etiam totius musculi posterior pars ab anteriori fibrarum insertionisque occasione differt. Portio nanque anterioris partis, quæ pubis ossium commissuræ proxima est, admodum obliquas & ferè transuersas exigit fibras, quæ ab exortu retrorsum ad radicem parui femoris processus contendunt, & superiori parti acutæ femoris lineæ inseruntur. Reliqua autem anterioris partis portio, quæ ad infimam magis coxendicis ossis sedem principium ducit, obliquas quidem exigit fibras, sed propemodum rectas, & inferiori asperæ prominentisque lineæ sedi continuo implantatas. Ac proinde aut mecum unum constituito in uno femore musculum, aut si uisum fuerit utrasque partes duorum musculorum uice enumerato: aut si maiori adhuc numero, iam in sectione peritior, caperis, anteriorem partem in duos musculos subdiuidito, tres enarraturus, ea tamen lege, ut situi, functioni, figuræ, crassitie, neruosa & carnosæ parti magis quam numero attendas, & obserues pariter me de hominum, non autem simiarum musculis secus quam Galenum loqui. ne si forte aliquando illum legens me posteriorem huius quinti musculi partem, quæ radici interioris capitis femoris implantatur, oscitanter spectasse arbitraris, quod illam tendine insertionem moliri scripserim, quum interim carneam insertionem in caudatis simijs tentet. Hæcenus commemoratis quinque musculis, tensio femoris primario conceditur, & eidem quoque femori in motu, qui in latus & in circumactu quoque fit, ut nunc audies, famulantur. Primus enim ualidæ & in neutram uer-

Quinque primorum femoris musculorum munus.

Sextus.

Lib. 2 de Anatomia sect.

gentis partem extensionis autor est, amplo ipsius principio, & lato tendine femur reuellens. Si uero elatiorem duntaxat sui principij partem tetenderit, aut humiliorem, non quidem in neutrum latus inclinantem efficiet tensionem, uerum in hoc illud ue latus uergentem. Secundus autem extendit simul, & sursum uersus exteriora trahendo femur, ipsius caput intrò in coxendicis ossis acetabulum adigit. Tertius & quartus femur quoque modicè sursum trahentes, tendunt. Deinde & quartus etiam foras circumagit: tertius autem femur circumuertit paulò magis in posteriora tendens, quam sursum trahens. At utriusque multò infirmius motui qui in gyrum fit subministrant, quam musculi, quibus hoc proprium munus delegari paulò post audies. Cæterum quinti musculi fibræ posteriores, seu musculi illius posterior pars, rectis donata fibris, crus firmum stabilit, ac terræ affigit, femur extendens. Anterioris autem partis posterior portio, non minus id ipsum suis fibris præstat, cum modica tamen femoris ad interiora adductione. Altiores uero fibræ, quæ ossis pubis cartilagini uicinæ sunt, aut potius anterioris musculi partis prior portio, introrsum ducit femur, & fibræ huius portionis altiores, ita femur ducentes, illud quoque sursum reuellunt, flexionisque quodammodo autores euadunt. Nunc enarratis quinque musculis, flectentes opponuntur, qui illis pauciores sunt, nempe tres tantum proprii, quos sextum, septimum & octauum memoriae confirmandæ gratia numerabimus. Sextus itaque is est musculus, quem dum dorsum mouentes musculos recenserem, atque de lumborum musculis sermo incidisset, Galeni gratia, descripsi, quod is in lumborum musculorum enarratione ab hominum compositione, suis simijs deletatus, aberrauerit. Hic igitur musculus ex undecimæ & duodecimæ thoracis, & primæ, & secundæ, & tertiæ lumborum uertebrarum lateribus, carneo enascitur principio, quod simulatque prodijt, musculum teretem constituit, deorsum obliquè uersus exteriora descendentem. Procurrit enim per interiora ossis ilium semper carnosus permanens, quousque ad eam ossis pubis regionem deuenit, quæ coxendicis ossis nomen assumit. Hic nanque in ualidum & teretem cellans tendinem, dictam nunc pubis ossis sedem transcendit, & deorsum produ-

n ut c ad o  
in sta.o 13 tab. n  
distinguitur  
à 2. c. n.  
p inter o et  
c 8 tab.  
q 13 tab. 2.  
n, que di-  
stinguitur  
in 1. c. 2.r conferin-  
ter se 12 ta.  
2, n, 2.

5 9 ta. n.

t 10 ta. n.

u u ta. n.  
x u ta. n.y 12, 13 ta.  
2, 3, n.z ultimam  
fi. li. 1. c.4 8 ta. o. 4.  
c. 5 x. 6 w.  
7 t. 13 p. 14  
c. 16 K.

b 8 ta. d.

c 8 ta. b.  
d 1 fi. ca. 19  
lib. 1 T.



e 1, 2 fi. ca. 30  
 30 li. 1. d.  
 f 13 ta. 8.

productus, tandem interiori seu minori femoris<sup>c</sup> processui<sup>f</sup> implantatur, elatiorem proces-  
 sus partem occupans. Musculi huius gratia, ubi pubis ossi expanditur, uelut sinus aliquis in-  
 sculpiuntur ligamento ex osse nato obductus, ut simul tuto nec errabundus hac sexti musculi  
 tendo descenderet, nec intensus laxatus ue ossis duritie uitiaretur. <sup>8</sup> Septimus ex tota interiori  
 ri ossis ilium<sup>h</sup> regione tanquam ex semicirculo quoque carnosam originem accipit, & lato hoc  
 eductus principio, paulatim arctior crassiorq; redditur, deorsum in priora corporis proce-  
 dens. Ex omnibus enim eius lati principij fibris teres efformatur musculus, qui per altiorem  
 ossis coxendicis<sup>i</sup> regionem uectus, adhuc carnosus ad minorem femoris processum descen-  
 dit. Vbi uero processui uicinius appropinquat, in teretem quoque cessat<sup>m</sup> tendinem, qui hu-  
 miliori eius processus parti, praedicto nunc tendini proximus inseritur. Porro qua hic muscu-  
 lus super coxendicis ossis elatiore deorsum tendit, cavitatem quoque quodammodo & sinum,  
 ne uagabundus feratur, in osse obtinet. <sup>9</sup> Octauus musculus oscitanter secantibus femur mo-  
 uentium<sup>o</sup> quinti & maximi totius corporis musculi portio censetur, ex pubis osse carneo am-  
 ploq; initio in homine enatus. Ex tota enim ossis pubis<sup>p</sup> linea, ab anteriori coxendicis ossis  
 acetabuli sede ad ossium pubis usque commissuram extuberante, musculus hic principium  
 ducit, quod ad posteriora admodum oblique descendens, aequè amplum tantisper asserua-  
 tur, donec breui, sed amplo, tendine femoris ossi<sup>q</sup> inseratur. Fit uero ipsius insertio e regione  
 parui femoris processus in interius femoris latus, oblique deorsum uersus posteriora ten-  
 dens. Hic musculus in hominibus liuidum se spectandum offert, at non aequè, atque in cau-  
 datis simijs, quibus musculus iste minor & non similiter lato principio enatus conspicitur.  
 Tribus his musculis Natura ut simul femur flecterent, & introrsum uersus alterum crus ad-  
 mouerent, commisit. Sextus enim, quem flectentium primum recensuimus, sursum ualide fe-  
 mur attrahit flectitq; ad interiora id adigens. Septimus similiter femur sursum attollendo fle-  
 ctit, & paulò insignius sexto, uersus interiora, admouet. Octauus modicè sursum femur con-  
 trahit, infirmæq; flexionis autor censetur, uerum adhuc magis septimo introrsum uellit. Ita  
 profectò ut flectentes & extendentes musculos, duobus quoque reliquis ad interiora exte-  
 rioraq; motibus, Natura praefecerit. Porro tribus flectentibus, <sup>5</sup> musculus quem inter tibiae  
 motores nonnum enumerauimus, aliquid auxiliij suppeditare creditur. Non enim adeò absolum  
 est, & hunc secundario quum tibia extendit, ad femoris flexionem accommodare, quum  
 ex coxendicis ossis<sup>i</sup> tuberculo quopiam enatus, rectà deorsum in priorem tibiae partem ex-  
 currit. Verum quemadmodum hunc femoris flexioni opem ferre arbitraremur, omnes etiam  
 reliquos tibiae mouentes, qui ex coxendicis, aut pubis, aut ilium osse in tibiae procurrunt  
 secundario femoris motuum opifices esse, merito (quamuis non ita rectè) assereremus. Cæ-  
 terum duo adhuc supersunt musculi femur contorquentes, quos in praesenti sermone nonnum  
 ac decimum numerabimus. <sup>10</sup> Nonus itaque liuidus, & ut caeteri huius articuli, carnosus ui-  
 situr, & transuersim in exteriora protensus, totum pubis ossis<sup>x</sup> foramen exterius contegit. De-  
 inde per exteriorem<sup>y</sup> ceruicis femoris sedem productus, ualido satis & utcunque amplo ten-  
 dine, insertionem molitur, in magni femoris processus<sup>z</sup> sinum, qui femoris ceruicem & ca-  
 put ossis coxendicis acetabulum subintrans, è directo respicit. <sup>11</sup> Decimus internam dicti nu-  
 per foraminis sedem occupat, nono longè ualidior, & ob Naturæ artificium accuratè perpen-  
 dendus. Huius nanque principium exoritur à tota<sup>b</sup> linea, quæ ab interna ilium ossis sede,  
 qua primi ossis sacri ossis transuerso processui committitur, per internam coxendicis ossis &  
 pubis regionem, ad pubis usque ossium commissuræ elatiorem partem protenditur. Latum  
 hoc decimi musculi principium, quod ueluti tribus lineis seu inscriptionibus insignitur, si-  
 militer ut reliquorum ferè praesentis articuli musculorum capita, carnosum est, & totam in-  
 ternam ossis pubis & ossis coxendicis sedem occupans, liuidumq; apparens, sensim adeò<sup>c</sup> ar-  
 ctatur, ut eius amplitudo coxendicis ossis<sup>d</sup> interuallum non uincat, quod inter acutum ipsius  
 processum, & posteriorem sui appendicis sedem habetur. Ad hoc enim interuallum, quod  
 amplum sinum sibi insculptum gerit, decimus musculus<sup>e</sup> reflectitur extrorsum, magnum fe-  
 moris accedens processum. Atque hunc sanè reflexum magna Conditoris industria muscu-  
 lus molitur. quæ enim musculus ad<sup>f</sup> sinum hunc circumuoluitur, externa parte carnosus est,  
 ea autem parte qua sinum tangit, omnino neruosus conspicitur, & ueluti<sup>g</sup> tres teretes com-  
 monstrat tendines, serie quadam ad sinum reflexos. Tendines hi lati in musculi substantia  
 incipiunt paulò anteaquam musculus sinum contingat, sed quæ sinui obuoluuntur strictio-  
 res euadunt, singuli rursus in magno hoc sinu peculiarem sinum sibi uendicantes. Amplius  
 enim sinus duos leuiter extuberantes ostendit lineas, quæ transuersim ductæ magnum sinum  
 f 3 ueluti

Septimus.

Octauus.

Sexti, 7, 8  
mus.

Nonus.

Decimus.



ueluti in tres partiuntur, tribus eius musculi tendinibus cælatis. Tendines ubi sinum superarunt, inuicem collecti in unum finiunt tendinem, <sup>h</sup> sinui magni femoris processus unà cum nono musculo implantatum. Quum itaq; tres hos tendines, qui exteriori parte carnem obnatam habent, intueberis, facile colliges hinc Naturam decimo musculo robur additum uoluisse: ne si carneus omnino esset, in reflexu & motu, ossis duritia compressus laceraretur. Quin etiam sinui ligamentum, seu crassa ualidaq; membrana obnascitur, ne ossis contactus musculum in reflexu uitaret. Ad hæc, ligamentum id læue admodum, & uiscido unctuosq; humore oblitum est, quo facilius musculi ad sinum efficeretur circumactus: quod Naturæ artificium in rotulis & cardinibus sedulo imitamur, non solum motum accelerantes, uerum ut seriùs, qui reflectitur funis, attritu corrumpatur studentes. Præterea ut solo rotulæ sinui funem non committimus, sed rotulam in trochleo aut furcula (ne ex sinu funis labatur) firmamus, ita quoque Natura ossium sinu non contenta, à superiori sinus parte unum, & ab inferiori alterum eduxit musculum, qui ambo unà cum decimo porrecti, illum quo minus sua sede declinaret, asseruant. Ab acuto enim coxendicis ossis <sup>k</sup> processu, carneus enascitur musculus, superiori parti decimi musculi ad ipsius usque insertionem adnatus. Deinde ab appendice quoque ossis coxendicis alius similiter carnosus & gracilis prodit, inferiori decimi musculi sedi ad insertionem exporrectus. Vterque enim in sinum magni femoris processus insertionem cum decimo molitur, & cum ipso circumductui femoris subministrat. Cæterum subinde non solum eiusmodi musculos ad elatiorem & humiliorem reflexus sedem pronasci conspicias, <sup>l</sup> imò etiam ab interna regione, ubi iam flexus non amplius obliquatus ad femur ducitur, carnosam substantiam à coxendicis osse nasci obseruaturus es, quasi tres illi tendines in carnem à coxendicis osse pronatam substantiam, post flexum immitterentur, itaq; inuoluti ad magnum femoris processum contenderent. In tuo igitur est arbitratu, aut hos musculos, aut carnem molem tendines excipientem decimo iungere, atque ita proprios femoris musculos decem enumerare: aut si mauis, utrunque distingues, & duodecim recensebis. Rursus si quintum musculum in tres diuiseris, omnes erunt quatuordecim. In nostro itaque numero decimus unà cum duobus illis gracilibus femur in posteriora circumagat, nonus uerò in anteriora, nihilò secus quàm si baculum inter duas manus extensas repositum, alternatim in priora & posteriora ductis manibus circumuerteres. Nonus enim & decimus manibus respondent, baculo autem femur non ineptè assimilaueris.

## MUSCULORVM FEMVR MOVENTIUM

administratio. Caput LVII.



Primi musculi administratio.

Secundi.

Tertij.

Quarti.

ORVM qui femoris motibus præsent musculorum administrationem, ab extendentibus merito in illo crure, in quo tibiæ motores aggressus es, exordieris. Assumpta itaque ex minus fragili ferro nouacula, quæ ossis impetum aliquando sustinere possit, <sup>a</sup> primi musculi caput (si modo dum mouentes tibiæ musculos dissecares, illud non abstuleris) ab osse coccyge & ilium ossis dorso, transuersis sectionibus niteris abradere, quousque in secundum musculum incidas. Quando autem uniuersi musculi principium ab osse derasum erit, licebit hoc reflectere, & solis manibus (nisi nouacula quoque uti uoles) à subditis partibus ad magnum usque femoris processum liberare. Quod ubi præstiteris, ipsius longam intueberis <sup>b</sup> insertionem, procul etiam sub magni femoris processus radice descendentem. Hæc enim non uulgariter uenit perpendenda, uti neque huius musculi forma, substantia, fibrarum ductus, & munus, uel abscessuum duntaxat nomine, quos crebro in ipso & præcipue iuxta magnam processum in illis tendine incidimus. <sup>c</sup> Secundus dein pariter ab ilium osse nouacula dirimendus est, mente adhibita, ne tertij quoque principium unà adimatur. exortus enim cõtinuitas, quæ linea duntaxat interstingitur, utrunque musculum unà facile auferri sinit. Vbi itaq; sensim reflexo secundi musculi initio, & transuersis semper secundum ilium ossis dorsum factis sectionibus, ad tertij musculi principium deuenieris, secundus iam totus uenit reflectendus, & manibus attractus, ad insertionem usq; à tertio diuulendus. <sup>d</sup> Tertius quoq; eadem ratione ab ossis ilium dorso, post secundum abradetur: atq; hoc ad ipsius etiam insertionem deducto, quartus ab ossis sacri lateribus cultello auferetur, & manibus apprehensus, ad magnum usq; femoris processum à ligamento cui innitur, & coxendicis articulo dirimetur. Facillima enim horum, postquam primum administraueris, est aggressio, qua

b. fi. ca. p. li. 1. R.

i. mus. 11. 12. 13. 14. f. alter. carundem. 1. d. u. 2. 3. h. 2. fi. ca. 19. li. 1. d.

l. 13. 14. 7.

a. 9. 14. 7.

b. 10. 14. 7. in sinistro crure.

c. 10. 14. 7.

d. 11. 14. 7.

Carnæ portiones decimo musculo attende.

Quot femur mouentes musculi possint constitui.