

*Simia ab ho-
mine in tendi-
ne pedi subna-
to differentia.*

pellitant, retrahere cogantur, quoties in sectionis & corporis partium mentionem Galenus incidit. incidit autem creberrimè, tum quòd dissectionibus mirificè oblectabatur, tum quòd medico in corporis quod sibi curandum proponit, mentionem subinde sit prorumpendum. At age² tendinem plantæ cuti subtensum aggrediamur, in quo in primis homo à simia insigniter differt. Hæc nanque proprium qui hunc producat tendinem exigit musculum, ab externi femoris capitis radice in posteriori sede carnosio principio enatum, & sub^b duobus musculis occultatum, qui ab inferioribus femoris capitibus enati, prominentem in sura partem efformare, atque in calcis os inferi dicentur. His itaque musculis is simiæ musculus coopertus deorsum carnosus fertur, ^c illi forma perquam similis, qui latum in manu producit tendinem. Postquam uerò ad mediam usque longitudinis tibiæ descendit, in gracilem cessat tendinem, qui duobus illis musculis non amplius obtectus, ad horum tendinis, quem ipsi producunt, internum latum porrigitur, decliuus ad posteriorē calcis sedem descendens, quæ priuatim in caudatis simijs, ut & canibus, sinum sibi exsculptū gerit, quo hic tendo non errabundo ductu, tutò uehitur: calcis ossi interim, nisi fortassis transuersi alicuius quo obducitur ligamenti interuentu, non adnatus: atq; in hoc à Galeni descriptione in primo de Administrandis sectionibus libro uarians, quòd in duas non disscindatur partes, altera quidem calci insertus, altera uerò in latum tendinē explicatus. Calcem enim totus superat, & in pedis plantam dilatescit, ^d musculo quem secundum quatuor digitorum articulos flectere audies, obnatus, atque manifestius in inferiorem quinque pedis digitorum sedem protensus, quàm latus manus tendo digitos accedit. Deinde ut latus tendo manus cuti citra alicuius corporis medium non obnascitur: ita neque in pede, quando quidem multus adeps tendinem & cutem intercedit, id^e que potissimùm in hominibus, quibus nullus omnino musculus latum tendinem educit. Verùm ab infima calcis parte, qua terræ innitimur, ^e ualidum ligamentum prodit, totam inferiorem pedis amplitudinem subiens, si unum utrinque musculum exceperis, cui id non obducitur. In interno quidem pedis latere is ^f musculus est, qui pollicem à cæteris abducere dicitur. in externo autem, ^g qui minimum digitem à cæteris amouet. Obnascitur itaque hoc ligamentum longè manus tendine crassius, & robustius, toti inferiori sedi eius ^h musculi, quem secundos quatuor digitorum articulos flectere docebimus. atque id eo fit pacto, ut quis propriam eius musculi membranam hoc ligamentum diceret, nisi iuxta digitorum radices, quæ eius musculi tendines transuersum digitorum ligamentum subeunt, id abscederet. & dein transuersis digitorum ligamentis obductum, ac in quinque partes discretum, inferiori quinque digitorum sedi obnasceretur. Cæterum uti paulo antè monuimus, plurima duriusculi adipis copia ligamentum id (aut utcunque appellare tibi uisum sit) & cutem intercedit, quanquam interim fibrosis nexibus admodum frequentibus ipsi committatur. Eiusmodi itaque ligamentum priuatim homines tendinis lati uice exigunt: quod si fortè ab aliquo ducendum fuisset tendine, profectò illum ualidum crassumq; admodum procreari oportuisset. Nam si manus tendinem cum hoc corpore ligamentoso contuleris, quadrupla tendinis per cubitum exporrecti crassities, in tibia neutiquam suffecerit. Nihilominus tamen in hominis tibiæ posteriori sede ⁱ musculum reponi audies, qui carnosio principio ab exteriori femoris capite enatus, & carnosus priusquam bene poplitem superauit esse desinens, tendinem producit, longè illo qui manus latum tendinem educit, graciliorem. Verùm hic tendo pedis plantam hæcenus mihi neutiquam subire uisus est, at interno calcis lateri ad posteriorem ipsius sedem implantatur, neutiquam summè posticam calcis sedem, ut ille caudatarum simiarum musculi tendo, attingens, multoq; adhuc minus sinum in hac calcis ossis sede sibi uendicans, quo non errabundus uehatur. Quòd uerò mihi commemoratum in hominis pede ligamentum, & simiæ latus tendo, parem usum cum lato qui manum subit tendine præstent, conformationis similitudo argumento est, atque id eo adhuc firmiter persuadet, lati in manu tendinis non infrequens defectus. Haud semel enim illum in manu deesse, & ^k transuersum in interna brachialis sede repositum ligamentum sui portionem porrigere, quæ tendinis lati uicem supplebat, in homine secus multo quàm in simijs comperi. Vti etiam à ^l tendinibus brachiale flectentibus, eum tendinem produci interdum obseruatum est, nunc ab illo qui quarto brachialis ossi insertus brachialis flexus autor est, nunc ab illo qui per transuersum brachialis internæ sedis ligamentum ductus, postbrachialis ossi indicem suffulcienti multo antè inferi dicebatur.

DE MVSCVLIS PEDEM MO-

uentibus. Caput LIX.



UNIVERSVM pedem perinde ac extremam manum flectimus, & exten-

Pedis motus

dimus, & deinde in latera (quamuis interim obscurissimè) ducimus, idq̃ plurium & diligentissimè ob crebra quæ ipsis contingunt uulnera distortionibusq̃ obseruandorum musculorum beneficio. Qui uerò articuli his motibus subministrant, in pedis ossium enarratione, superiori libro non obiter percurrimus. hîc autem pedem mouentium musculorum numerus à posteriorē tibiæ sedem occupantibus, opportunè inchoabitur. ^m Pri-

Primus pedē mouentium

mus itaque à radice interni femoris ⁿ capitibus unico enascitur principio, si modò ipsius continuitatem spectes. si autem substantiæ animū attenderis, id principium duplex apparebit. ^o unum quidem superius, & magis iuxta femoris medium interius: ^p alterum uerò inferius, & non nihil exterius, pari omnino modo, quo rectum abdominis musculum ^q enasci retulimus. Superior nanque principij huius musculi pars carnea lataq̃ est, & deorsum protensa, paulo sub genu articulo cum reliqua initij parte confunditur, quæ exactè neruea liuidaq̃ in exortu erat, & deorsum rectà per genu articuli posteriora descendens, ualde carneum crassumq̃ efformat musculum, qui formam exacti (ut sic dicam) musculi refert. ^r Priusquam uerò musculus iste ad medium tibiæ longitudinis iam angustior redditus pertingat, carnosus esse desinit, & ex suæ inferioris partis amplitudine tendinem latum educit, in cuius medium aliquandiu adhuc carnosus musculi pars porrigitur. Atque hic musculus in interno latere posterioris tibiæ sedis ducitur:

Secundus

in externo autem latere ^s secundus musculus consistit, qui similiter ac primus ab externo femoris capite enatus, deorsum fertur, omni ex parte primo musculo similis. Quum uerò utrique à femoris capitibus deorsum tendunt, non procul ab exortu sese ^t contingunt, inuicem fibrosis nexibus herentes. At quo magis deorsum prorepunt, eo ualidiùs connascuntur, ut iam tendo, quem singuli producant, ^u unus omnino sit, ab utrisq̃ enatus musculis. Interior tamen, seu primus musculus non nihil diutius carnosus, quàm secundus, deorsum ducitur, quod in musculosis citra confectionem est euidentissimum. Duo enim in sura prominentes musculorū uentres, carneæ partes sunt præsentium musculorum, suræ magnam molem efformantium. Tendo autem ab ambobus musculis enatus, & paulò angustior redditus, in caudatis simijs in posteriorem calcis sedem ualidissimè inseritur. In hominibus uerò non multo sub carnosus musculorum sede, subiecto cuidam ^x musculo ^y adnascitur, quem quartum inter pedis motores recensimus. Atque hic connexus adeò est pertinax, ut nulla ratione hunc tendinem ad calcem usque à subiecto musculo dirimere queas, & asserere cogaris, ab hoc tendine & quarti musculi tendine, ^z unum efformari in posteriorem calcis sedem insertum. Ac proinde etiam Galeno succensebis, dum alios sectionis professores falsò increpat, quòd duorum primorum musculorum tendines tertio cuidam tendini commisceri, neque alteri non connexos in calcem inferi scripserint. Hoc nanque uerè de hominibus illi prodiderunt, parum solliciti, num tendines secus in simijs calci implantarentur. ^a Tertius musculus ille est, quem superiori Capite tendinem insigniter gracilem producere diximus. Ab externo enim femoris propter genu articulum capite teres enascitur principium, iamiam in ipso exortu carneum & gracile. Ab ortu tamen non ita procul dilatescit, exacti musculi uentrem utcunque crassiusculum referens: uerùm mox sub poplite uenter iste ^b gracilescens, summè gracilem tenuem que educit tendinem, qui quemadmodum & musculi uenter, sub duobus nuper commemoratis musculis occultatus, & super quartum expansus, sensim obliquè deorsum prorepit, quousque ad internum duorum primorum musculorum tendinis latus ^c elabatur, ubi is quarto musculo ualidissimè connecti incipit. Tertij musculi tendo hinc deorsum ad internum usque calcis latus fertur, iuxta posteriorem calcis sedem ipsi implantatus, non autem pedis plantam subiens, illius musculi modo, quem in simia latum plantæ tendinem educere priùs recensui. ^d Quartus non

Lib. 2 de Ad. m. secti.

Tertius

Quartus

solum suram constituentium musculorum, uerùm etiam omnium tibiæ amplexantium maximus, posteriorem tibiæ regionem sua amplitudine occupat. ^e Enascitur enim ex posteriori sede ^f coarticulationis fibule ad tibiæ, nerueo & ualido initio, quod deorsum modice ductum adeò dilatescit, ut latitudinem tibiæ ossis & fibulæ uincat. non tamen æquè crassus est, ac latus ampliusue. Ex hac uerò amplitudine priusquam medium tibiæ longitudinis superauit, sensim arctatur, & paulo supra calcis regionem in ualidissimum & crassum degenerat tendinem, non solum ab ipso ^g formatum, sed etiam à primi & secundi musculi tendinis concursu. Ex tribus itaque his musculis procreatus tendo, uniuersæ posteriori calcis ^h sedi implantatur, quam

quam Natura, quo facilior promptiorque tendinis perficeretur insertio, depressam asperamque effinxit. Cæterum quia calcis os extra tibiæ ossis rectitudinē¹ prominet, & ipse quartus musculus propemodum toto progressu tibiæ ossi & fibulæ incumbit, paulò ante insertionem² tendo à tibiæ osse procul abscedit triangulam efformans cavitatem, cuius basis est longitudo calcis extra tibiæ ossis rectitudinem prominentis: alia autem duo cavitatis latera constituuntur, unum quidem tendinis ipsius anteriori sede, alterum uerò posteriori regione illorum³ musculorum, qui sub quarto reconditi, posteriorem tibiæ regionem occupare dicuntur. Atque hæc ea demum est cavitatis, cui Homerus Achillem in Hectoris crure funem traiecisse, illumque ad currum religatum, circum moenia Troiæ traxisse cecinit. Quod etiã lanios, quum boues aut oues iugulatas attollunt, imitari conspicimus, baculum transuersim sub hoc tendine transmittentes. Porro quartus musculus externa sede, qua primi duo illi incumbunt, admodum liuidus est: quemadmodum & primus quoque & secundus, ea potissimum parte qua quartum respiciunt musculum. Interna uerò sede quartus non admodum liuet, & ipsius etiam tendo in anteriori sede longius carniformi substantia enutritur, quam in posteriori. Non enim à fine carniformis musculi huius substantiæ, ad calcem usque insigne interuallum in hominibus uisitur: quamuis & id quoque notatu dignum sit. In simijs uerò etiam quartus hic musculus quodammodo carneus calci inseritur: quod Galenus animaduertens, alios Anatomicos insimulat, quos hominum cadauera, non autem cum ipso duntaxat simiarum, sed uelò secuisse, uel ex ijs constat quæ præter meritum illis à Galeno imponuntur, digno sanè qui interdum (nisi ipsius obstaret autoritas, & quam illi tribuimus fides) à nobis notaretur, cuiusque etiam errata enumerarentur: idque tunc potissimum, dum pro hominum Anatome suarum simiarum historiam, secus ac ueteres illi, nobis obtrudit.

Quintus.

^m Quintus pedem mouentium musculus in posteriori etiam tibiæ sede locatus, subⁿ duobus musculis adhuc occultatur, quos digitorum pedis flexui famulari docebimus. Priusquam enim quintus in conspectum ueniat, ^o quatuor commemoratos iam pedis musculos, pariter cum duobus illis digitorum flexui subseruientibus ademptos esse conuenit. Quintus nanque ^p ligamento membraneo proximè incumbit, quod in tota tibiæ longitudine porrectum, tibiæ ossi fibulam colligat. ^q Principium siquidem quinti musculi à tibiæ osse, & fibula, quæ hæc ossa inuicem dehiscere incipiunt, exoritur, & statim ab exortu carneum latumque uisitur, eadem prorsus latitudine ad inferiorem usque tibiæ ossis appendicem progrediens. Hac latitudine præsens musculus posteriorem illius membranei ligamenti sedem & magnam quoque tibiæ ossis posterioris regionis partem integit, ligamento interim, & interno fibulæ lateri adnatus, ab ipsisque toto progressu, exortus sui robur asciscens. ^r Cæterum ilico atque inferiorem tibiæ ossis contigit appendicem, & propemodum æquè latus adhuc atque in media tibiæ sede conspicitur, ab interno ipsius latere teretem profert tendinem, qui iam aliquousque in musculi carniformi substantia incipere uidebatur. Vbi igitur tendo prorsus excarnis est, deorsum fertur, ^s sinui incumbens in posteriori sede appendicis tibiæ processus, qui interiorem malleolum constituit, exculpto. In hoc sinu transuersum ligamentum^t tendini obducitur, hinc oblique pedis inferiora subeunti. Sub omnibus enim ^u musculis inferiorem pedis sedem occupantibus, præsens tendo tantisper prorepat, dum in inferiorem^x tarso ossis sedem ualide inseratur, quod cubum tesseramue imitanti ossi proximum est, quodque cum alio sibi commissio cunei formam appositissime exprimere, præsentisque musculi gratia priuato^y processu donari, in primo libro diximus. Est itaque quintus musculus ex^a illorum albo, qui sua carniformi substantia non arctati, ex altero tantum latere tendinem teretem emittunt, ac maximæ laniorum securis imaginem præ se ferunt. Quinetiam unus quoque eorum est, qui peculiari sinu ligamentoque transuerso utuntur. Inter calcem enim inferioremque malleolum tria peculiaria huius generis ligamenta, & ^b sinus tres consistunt, tribus tendinibus parata. Quod autem ligamentum ex tribus malleolo proximum est, quinti pedis musculi tendini, quemadmodum etiam paulo ante diximus, proprium censetur. Reliqua autem duo illis creata sunt^c musculis, qui quinto superstrati extrema digitorum internodia flectere commemorabuntur.

Sextus.

^d Sextus pedem mouentiū musculus in anteriori tibiæ sede locatur, omnium huius regionis anterior, & exacti musculi formam representans. ^e Enascitur autem ab anteriori sede coarticulationis fibulæ cum tibiæ osse, ab utrisque ossibus, & communi illorum^f ligamento exortus sui portionem assumens. Exortus iste acuto incipit angulo, qui ilico dilatatus musculi uentrem ostendit nonnihil latiore quam profundiore. Priusquam uerò medium longitudinis tibiæ superat, sensim arctatur, & multò supra pedem, in teretem finit^g tendinem, qui deorsum per tibiæ ossis anteriora prorepens, in transuersum^h ligamentum à tibiæ osse in fibulam pronatum subit, & simulatque transuersum id ligamentum superauit, deorsum in pedis interiora descendens, modicè patenti sinu in

tarso

i Obserua
id in 2
ultimam
fi. lib. 1.
k 13 tab. 2.
l 14. 14.
z.

m 15 ta. D.
E, de in ca
u. 2. p. 3. p. 3.
x. 14. n.
16 f.
n 14 ta. 2.
z.

o 14 ta. n.
o, p. q.
p 15 ta. T. n.
ter S. R.
q 15 ta. D.
r 15 ta. E.

s 2, 4. fi. ca.
31 li. n. m. c.
15 chara. 1.
t 16 ta. d.
u 12 tab. p.
de in 14. o.
v 2, n. 6.
tendines 1.
f, v 15 tab.
L.

x 12, 12. 12.
fi. ca. 31 li. a.
chara. 3.
y 13 fi. cap.
33 lib. 1. f.
a 14 ta. 2.
z. 15 O. P.
b 15 ta. cha.
12, 3.

c 14 ta. 2.
z.
d 3 tab. 1. a.
z. 2. p. 4. ta.
chara. 4.
t. 16 ta. g.
e 3 ta. d.
f fi. ca. Y.
g 3 ta. n.
h 1 tab. 2. a.
14. o. ani. 2.

1. fi. ca. 33. tarfi ossium¹ cum osse cymbam referente ligamentis impresso, tantisper uehitur, quousque ad
 lib. 1. cha. 1. internum latus pedij ossis pertingat, quod pollicis præponitur. Illius enim ossis peculiari² pro-
 2. 3. cum o. cessui¹ inseritur, ualida sanè applantatione ossis pedij cum tarfi commissuram apprehendens.
 3. fi. ca. 33. Sexti itaq; musculi anteriori sedi alius nullus obtenditur: posteriori autem sede illis incumbit
 lib. 1. w. musculis, qui sub eodem transuerso tibiæ³ ligamento contineri dicentur, & qui præcipuè di-
 1. 15. ta. K. gitorum extensionibus famulantur. Verùm sextus musculus suo interiori latere committitur
 4. 4. ta. r. lateri externo acutæ tibiæ ossis⁴ lineæ, quæ excarnis tibiæ sedis externum latus constituit, quæ
 5. cha. 14. etiam secundùm sexti musculi latus introrsum obliquatur, tum ut huic cedat musculo, tum ut
 6. 1. ta. A. alijs quoq; sedes exhibeatur, qui sub sexto reponi cōmemorabuntur. Externum uerò sexti mu-
 7. 1. 13. fi. ca. sculi latus in ipso ortu, & toto quo dilatescit progressu cōmittitur musculo, quem iam descri-
 8. 1. 1. 7. 7. pturus pedem mouentium⁵ septimum appellabo, qui quemadmodum &⁶ octauus sermoni
 9. 6. tab. o. 1. addendus à fibula principium ducit, totiusq; fibulæ externo ferè lateri adtēditur, adeò ut neq;
 1. 2. x. 3. 2. inter tibiæ musculos anteriores, neque posteriores recenseri deberet, sed priuatim in externo
 4. ta. cha. tibiæ latere reponi, aptè diceretur. Quanquam non ita multum intersit, ad quam sedem is refe-
 17. 17. ta. cha. ratur, dummodo ipsius situm, formam, munus, & id genus reliqua, quæ in musculis spectare
 8. 8. ta. * 9. consueuimus, non oscitanter prætereatur. Septimus itaq; musculus nerueum ualidumq; prin-
 14. 14. h. 15. cipium ab⁷ externo appendicis fibulæ latere, & ligamentis ossa hîc cōnectentibus assumit, inibi
 V. quæ quartum tibiæ mouentium musculum insertionem moliri diximus. Principium id non
 q. 6. ta. r. longo progressu fibulæ connatum, ab ipsa abscedit, sibi substratum obtinens⁸ caput musculi,
 7. 6. ta. cha. pedem mouentium octauum. Quum igitur septimus musculus à fibula abscedit, externa ipsius
 ract. 2. sede liuidus semper apparet: interna autem, qua alijs accumbit musculis, rubicundus, & exactè
 11. fi. ca. 31. lib. 1. C. carneus uisitur. Non enim ita multò ab origine carneus factus dilatescit, exacti musculi, seu, ut
 1. 6. ta. x. ita loquar, muris speciem exprimens. Ad hunc modum carnosus paulò ultra medium longi-
 8. 6. tab. r. tudinis fibulæ rectà decliuis fertur, in exteriori ipsius sede non exquisitè carneus. Quandoqui-
 2. 6. ta. cha. dem hic musculus istud sibi priuatim uendicat, quòd in externa ipsius sede etiam supra mediū
 ract. 3. 4. 7. longitudinis tibiæ⁹ utrinque ad latera carneus sit, uerùm inter duo illa latera ualidissimum
 3. 6. ta. cha. tendinem cōmonstrat interna sede, & à lateribus carne enutritum. Vbi uerò musculus digno
 ract. 5. notatu interuallo medium longitudinis fibulæ superauit, totus excarnis efficitur, teretem pro
 2. 6. ta. u. creans tendinem, qui sensim obliquè retrorsum uersus fibulæ posteriora cōtendit. Non enim
 4. 6. fi. ca. 31. lib. 1. q. q. amplius totum externum fibulæ latus integit, sed musculi tendo iam in posteriora reflexus,
 5. 2. ta. 2. externum malleolum excarnem nudumq; relinquit. Tendo enim posteriorem inferioris fibu-
 6. fi. ca. 31. læ appendicis¹⁰ sedem adit, hîc sinum proprium & transuersum quoq;¹¹ ligamentū obtinens.
 lib. 1. q. q. Tendo itaq; hoc ligamento inuolutus, quod à fibula in calcem talumq; procedit, deorsum in
 7. 2. ta. 2. priora uersus pedis plantam ducitur, adeò sanè inflexus, ut in radicem pedij ossis inseratur,
 8. 2. fi. ca. 33. quod pollicis præiacet, quodq; in externo ipsius latere¹² processum obtinet, cui septimi huius
 lib. 1. w. musculi tendo aptè implantetur. Aliquando tamen non in hoc pedij os septimus musculus in-
 9. 1. fi. ca. 33. fertionem moliri uisus est, at in radicem pedij¹³ ossis medium digitum suffulcientis. Cæterum
 lib. 1. III. Natura non obiter neque negligenter obliquum huius tendinis ductum molitur, sed tendi-
 10. ostendit nec sinistra figura 15. ta. uile ad X. Y. nem deduxit, ne si fortè inter cutem & musculos illum duxisset, tendo ipse sursum contractus, mu-
 1. 2. 12. 13. sculos in planta locatos cōprimeret, & quo minus suo possent fungi munere, obstaculo esset.
 11. fi. ca. 33. lib. 1. 1. Cæterum quum non solum ad posteriorem sedem exterioris malleoli tendinem hunc reflecti
 cha. 4. oportuerit, sed etiā ad aliud quoddam in externo pedis latere locatum¹⁴ os, Natura incredibili
 12. 2. fi. ca. 33. lib. 1. 4. artificio huic etiam reflexui prouidit. In inferiori enim sede ossis tesseram imitantis, quæ plan-
 13. 15. tab. X. tam & externum pedis latus spectat,¹⁵ sinum latiusculum, neque admodum profundum excul-
 14. 1. 4. pfit, quem uiscido humore obliniuit, & perquam læui ligamento circumdedit. Dein ad hunc
 15. 1. 4. sinum Natura tendinem circumduxit, non quidem ut reliqua ipsius regione, teretem, sed
 16. 1. 4. h¹⁶ quæ tendo ad sinum reflectitur, illum dilatauit, ut eo firmitus ad modicè patentem sinum re-
 17. 1. 4. uolueretur: & ne si teres permansisset, hinc aliquò declinaret. Denique hac latitudine nequa-
 18. 1. 4. quam contenta, tendinem etiam peculiari artificio eousque inibi indurescere uoluit, ut carti-
 19. 1. 4. laginis speciem exprimat: imò interdum cartilaginis duriciem uincens, tendo ibidem osseus
 20. 1. 4. conspicitur, quo is promptius ad acutum angulum flexuræ uim exoluat. ¹⁷ Octauus mu-
 21. cha. 15. 5. sculus, qui sub septimo prorsus (si tendinis ipsius anteriorem sedem excipias) reconditur,
 22. cha. 9. 6. ex fibula quoque totus prodit. Aliquantulo enim sub fibulæ superiori appendice ab exter-
 23. 1. 9. 5. 13. no fibulæ latere, uersus anteriora nonnihil enascitur, & ad amussim carneus fibulæ que sem-
 24. 1. m. 15. per adtenus, sub septimo deorsum prorepat. Quum autem medium longitudinis fibulæ
 25. 4. 6. V. aliquousque superauit, in teretem quoque cessat tendinem, qui similiter atque septimi tendo
 deorsum

Septimus.

Octauus.

deorsum uersus fibulae posteriora reflectitur. Verum hic tendo septimi tendine omnino non integitur, sed in priora prominens, anteriori septimi tendinis lateri attenditur, & sinui in posteriori fibulae appendicis sede exculpto incumbens, transuerso etiam ligamento circumdatur. Hinc rursus in priora descendens, ^k processui pedij ossis ualidissime inseritur, quod tesseram referenti ossi adnexum, paruum pedis digitum sustinet. Verum hic tendo aliorum haecenus dictorum ritu, non simplicem ^l insertionem perficit, uerum nonnihil ante insertionem ipsius tendo bicornis redditur, duplici insertionem dicto ossi implantatus. Neque est, quod quispiam Galeno confisus, ^m sextum nobis commemoratum musculum, in duos quoque tendines diuidi arbitretur. Hominibus enim ad eum quem scripsi modum sextus musculus habet, aliter sane quam in caudatis simijs obseruatur. non enim in his tantum duplex tendo uisitur, uerum etiam duo sunt musculi admodum conspicui, quorum anterior posteriore minor est, ambo in pedij os pollicis praepositum implantati. Caeterum quando his (& si ad Galenum intelligendum iuent) non admodum concinne sermonem uera enarrantem interpellimus, ⁿ nonum musculum iam praedictis addamus. quem quis proprium per se musculum recensere poterit, alius uero ^o alterius cuiusdam partem non inepte dicet, prout nimirum ille motui & insertioni, hic uero connexui & principio attenderit. A musculo enim, qui in anteriori tibiae sede locatus, quatuor pedis digitos extendit, ^p carnosa quaedam portio iuxta mediam tibiae longitudinis ab externo ipsius latere enascitur. Quae deorsum ducta in tendinem degenerat, qui ^q transuersum anterioris tibiae sedis ligamentum subit, & superiori pedis regioni exporrectus, fibrosisque nexibus subditis ^r musculis commissus, in ^s duas portiunculas bipartitur, quas pedij ossi paruum digitum suffulcanti inserit, non procul ab eius ossis superiori sede, qua imitanti tesseram ossi aligatur. Nihil itaque prohibet, hunc musculum aut partem digitos extendentis recensere, aut illum numero ab extensionis opifice distinguere, illumque nonum musculum enumerare, ut haecenus enumerati nouem censeantur pedis motibus famulantes. Primus itaque, & secundus, & quartus, ^t qui suram seu tibiae uentrem praecipue efformant, atque in posteriori tibiae sede locati ualidissimum ferè corporis tendinem simul constituunt, robustissimi pedis motus autores sunt. Calcem enim sursum in posteriora trahunt, pedemque terrae firmant, seu in posteriora deorsum reflectunt, atque his ^u quintus suppetias fert, pedem quoque terrae admouens, & interdum ut summis tantum digitis erigi queamus, in posteriora ducens. Neque est quod magnopere illius tendinis in calcem inserti officium praedicem, quum secundum mortem homini nihil pestilentiarius inferre pleraque nationes studeant, tendinis illius praecisione. Quod uero munus tertio pedem mouentium ^v musculo concedatur, non ita affirmare possum. nam latum tendinem in pedem non producit, & sane inualidior uisitur, quam qui cum insignibus illis quatuor musculis, in pedis extensione conferri queat. Si tamen hunc tantum opus subire posse quis crediderit, id addendum prorsus erit, eum obliquo & in internu lato, pedis motui suppetias ferre, quem admodum & praedicti quoque faciunt: prout hi illi ue soli, aut tendantur, aut laxentur, quemadmodum de brachialis motoribus dictum est. Caeterum ^w sextus una cum ^x septimo, ^y octauo & ^z nono contrarij motus, quum simul tenduntur, duces sunt. pedem enim sursum ad tibiae anteriora flectunt, motu sane non aequè atque posteriores digno & ualido. Si uero alternatim cum posteriorè tibiae sedem occupantibus musculis contrahuntur, in hoc illud ue lato pedem agent, atque ita, qui flexionis extensionisque autores sunt, etiam motus in latera appositissime obeunt.

DE MUSCULIS PEDIS DIGITOS MO
uentibus. Caput LX.

Pedis digito-
rum muscus.



DIGITI pedis isdem prorsus motibus aguntur, quibus quatuor manus digitos duci relatum est. Pedis enim pollicis (qui duobus tantum ossibus donatur) primum internodiū pari omnino ratione cum primis reliquorum digitorum internodijs flectitur, non autem ut in manu, opposito flexu alijs digitis obducitur. Atque hic primorum articulorum flexus, aut rectus est, aut in alteram partem modicè inclinans, quemadmodum primos quatuor manus digitorum articulos moueri diximus. Secundū autem pollicis internodium, & secunda quoque & tertia reliquorum digitorum internodia, simplici duntaxat ac in neutrum latus uergenti donantur flexione ac extensione, nullo interim proprio motu in latus (quemadmodum neque manus digiti) praedita, quum interim prima internodia & adductionis & abductionis motum in pede non minus quam in manu nanciscantur. Caeterum ut motus digitorū manus & pedis par quodammodo est ratio, ita ferè etiam si-
milis

milis musculorum in utrisque est series. Vnde etiam in illorum descriptione non inopportune eun-
 dem ordinem, quem in manus musculis obseruauimus, aggrediemur. ^a Primus itaque is fixatus
 est, qui quatuor digitorum secunda flectit internodia, in hoc à manus ^b musculo uariatus, quod
 breuior sit, & pro sua mole amplior & tenuior, quodque non extibia (quemadmodum musculus
 digitorum manus è cubito) porrigitur. Totus namque inferna duntaxat pedis sedem occupat, uni-
 uersa ipsius carnosae substantiae pertinaciter subnatum habens ^c ligamentum, quod lati in manu
^d tendinis uices gerere, iam antea proditum est. ^e Ab inferna itaque calcis ossis sede, & anteriori
 illius calcis tuberculi parte, quod terrae innititur, primus hic musculus ^f principium ducit, par-
 tim nerueum, & partim carneum, quod ilico ab exortu prorsus carnosum euadens, sensim di-
 latatur, multo latius, quam crassius redditum. Quum uero mediam pedis longitudinem
 ad digitos repens ^g superauit, in quatuor carnosas portiunculas dirimitur, quae inuicem di-
 ductae, & aequales constituentes angulos, singulae unum producunt tendinem, ad sibi pre-
 positum digitum excurrentem. Tendo iste similiter ac in manu, ad primi internodij radi-
 cem transuerso ligamento excipitur, quousque longa sectione diuisus, & subiecto sibi tendi-
 ni ^h uiam praebens, in secundi internodij radicem implantetur, & toti ossis sui longitudini
 latefcens innascatur. Huius musculi beneficio, secundum quatuor digitorum flectimus ar-
 ticulum, eum quam possimus proximè ad calcem recta linea protraherentes. ⁱ Secundus
 uero & ^k tertius digitorum musculi, tertij quatuor digitorum & secundi pollicis articuli fle-
 xus opifices sunt. Atque hi non in pedis planta reponuntur, sed in tibiae posteriori sede lo-
 cati, totam illius longitudinem perreptant. Sunt porro hi, quos ^l quarto pedem mouen-
 tium musculo, qui suram constituentium maximus est, proximè substerni, & ^m quinto pe-
 dis musculo incumbere diximus. Ut uero eandem cum quinto pedis musculo sedem occu-
 pant, ita quoque illi forma admodum similes sunt. latiores enim quam spissiores uisuntur, dein-
 de toti carnei in tibiae regione existunt: & quum ad calcem usque descendere, ab interno tan-
 tum ⁿ latere non admodum prius arctati, teretem promunt tendinem, peculiari sinu & trans-
 uerso ligamento, inter tibiae & calcem, inferiora pedis subeuntem. Eorum itaque ^o prior,
 qui digitos mouentium secundus censebitur, à posteriori sede connexus fibulae ad tibiae,
^p enascitur, statim ab ortu carnosus, & latus utcunque, uersus tibiae extremum prorepens.
 Toto hoc progressu, maximo suram efformante ^q musculo contegitur: anteriori autem
 parte qua tibiae posteriorem sedem respicit, fibulae posteriori ^r parti attenditur, ipsi etiam
 aliquandiu adnatus: deinde qui ordine ^s tertius futurus est, externo suo latere ipsi secundo hic
 quoque subijcitur. Illico uero atque secundus ad infimam tibiae sedem descendit, ab interno ip-
 sius ^t latere tendinem edit teretem, qui prius aliquandiu in carne pronasci uisus est. Huius
 tendinis nomine ad internum calcis latus, ubi talum excipit, ^u sinus insculpitur, qui transuer-
 so ^v ligamento obductus, praesentis musculi tendinem tutissimè deducit. Postquam tendo li-
 gamentum id superauit, pedis inferiora oblique subit, & inter ^x illos qui quatuor digitos pol-
 lici adducere dicentur, & ^y eos qui primum digitorum internodium flectunt, prorepit, totus
 propemodum ad pollicem contendens. A praesenti enim tendine ad plantae ferè mediū ^z por-
 tiuncula diffunditur, quae aliquot ^a tendinibus eius quem tertium numerabo commiscetur, at-
 que unà cum illis tendinibus ad tertij indicis, & quasi ad medij quoque digiti, articuli flexionem
 auxiliatur. Reliqua autem tendinis secundi digitorum musculi portio (quae profecto
 ualidissima est) ad pollicem uti diximus oblique perfertur, atque secundum pollicis longitudi-
 nem transuerso ligamento exceptus, in secundi pollicis internodij longitudinem lata insertio-
 ne implantatur, eius internodij flexionis autor. ^b Tertius musculus, qui quinto pedem mouentium
 insternitur, pari prorsus ratione cum secundo digitorum musculo in posteriori tibiae sede ex-
 porrigitur ad internum magis latus, quam secundus, respiciens, longè enim ^c magis tibiae os-
 si, quam fibulae innititur. Quum autem ad calcem ferè descendit, atque adhuc latus conspi-
 citur, ab interno ipsius ^d latere teretem promit tendinem, cui peculiarem ^e sinum & transuer-
 sum ligamentum Natura fabrefecit, in medio duorum qui hic quoque habentur sinuum.
 Tertij itaque musculi tendo, hoc ductus sinu, teres adhuc pedis inferiora subit, secundi mu-
 sculi ^f tendini uersus plantae cutem magis subiectus, & cum illo ^g literae imaginem effor-
 mans. Secundi enim musculi tendo ab exterioribus introrsum oblique in anteriora fertur:
 tertij autem tendo quodammodo ab interioribus extrorsum contendit, ob idque in plan-
 tae medio cum secundi tendine decussatim constituitur. Tertij musculi tendo pedis plantam
 hoc modo subintrans, modicè ^h dilatatur, ac in quatuor alios tendines digeritur, singuli ad
 unum quatuor digitorum excurrentes, illis que manus ⁱ tendinibus respondentibus, qui tertium
 quatuor digitorum articulum inflectunt. Sub primi enim musculi tendinibus occultati,
 g digitorum

Primus pedem
mouentium.

Secundus &
tertius.

digitorum radices subeunt, unà cum¹ primi musculi tendinibus transuerso¹ ligamento, ut in manu quoque obducti. Ut uerò ad tertium usq; internodium proreperent, primi musculi tendines sectione per longum diuisos permeant: & latiores redditi, tertij internodij longitudini implantantur. Cæterum tendini qui indicem adit, & interdum illi pariter qui medio exporrigitur, hoc priuatim obtingit, ut in plantæ medio^k portiunculam secundi musculi tendinis ad pollicem proficiscentis nanciscantur, quæ cum illis digitorum tendinibus omnino coit, & permiscetur. Interdum uerò quantumuis accuratè singula obserues, à secundi tendine nihil porrigi, sed hunc totum in pollicem absumi conspicias. Atque ita sanè tres digitorum primi musculi habent, quorum primus secundum quatuor digitorum flectit internodium. Reliqui autem duo, ultimi quinque digitorum internodij flexionis opifices sunt. Verum hinc non ambigo studiosissimum quemque, qui accuratissimè Galeni loca iam pridem euoluit, atq; si rectè ipsius sensa tenet, illū sibi haud conformia dicere, & libros ipsius hinc quoq; uitiatos esse intelligit, auidè expectare, quam obrem à Galeno dissentiam. Cui in præsentia aliud nihil additū esse uelim, quàm uerissima me hætenus de pedis digitorum musculis in hominibus enarrauissè, & Galeni loca (ut iam audies) uix simijs conuenire. Ut itaque nunc præteream functionem, quam cum manus digitorum musculis communem esse censui, quum secundus musculus secundi pollicis internodij flexus autor poneretur, nulla primi articuli, quod ad flexum attinet, facta mentione: quemadmodum^m tertij musculi beneficio tertium reliquorum digitorum internodium moueri iam antea scripsi. Quum interim ex Galeni sententia primos etiam articulos duobus posterioribus musculis flecti, dictum esse oportuerat. Arbitratur enim Galenus, eandem hinc atque in manu horum musculorum functionem esse. Imò exactè in secundo de Administrandis sectionibus suum ipsius perpendens placitum, quo transuersorum ligamentorum ope primos manus digitorum articulos flecti innuerat: dixit ab illis qui tertio digitorum internodio inseruntur in pede, nō solum tertios primosq; articulos in flexionem duci, uerūm primum, secundum & tertium internodiū ipsorum ope flecti. quod sanè necessum esset, si modò transuersi ligamenti uel tendines illa quibus tantū incūbunt, ossa mouere donaremus. At ita non suffecerat adhuc illisⁿ tendinibus, quos nos tertium internodiū flectere diximus, à Galeno insigne illud flectēdi munus ascribi, quin etiam^o primum musculum, qui secūdis quatuor digitorum internodijs inseritur, prima quoq; internodia flectere, orationi addendum uenerat, quum & illius musculi tendines eodem cum alijs tendinibus in primo digitorum osse ligamēto obuelentur. Cæterum functione postposita, qualiter in caudatis simijs præsentis musculi habeant enarrare nō grauabor, haud interim immemor Galeni loci, quo tendines nō eodem semper modo permisceri tradidit, ne fortè quis me ipsius dogmata nimis perfunctoriè arbitretur expendere. Simiæ igitur primū musculū, quo secunda digitorū flectuntur internodia, cū hominibus cōmunem habent: at tanto longioribus donatū tendinibus, quāto interuallo simiæ pes hominū pedē unā cū digitis in longitudine pro proportione superat. Secundus quoq; & tertius in tibia eodē modo simijs atq; hominibus collocantur. quū tamē tendinē educūt, nō ex altero latere illū promūt, sed cæterorū musculorū modo coarctati illū emittunt, quod etiā in simiarū quinto pedē mouentiū musculo usu uenit. Deinde tendines quoq; pedis plantā ut in hominib. subeunt, & ubi x literæ instar in sectionē moliantur, secundi musculi tendo tendini tertij musculi prorsus permiscet, atq; ex ambobus unus quodāmodo confurgit tendo, à quo transuersim portiuncula ad pollicē fertur, illi prorsus similis quā in caudatarū simiarū manu à tendine indicē accedente, in uolæ medio ad pollicē ferri retulimus. Reliqua uerò huius permixtionis pars in quatuor tendines diuiditur, eam portionē quæ pollicis exporrigit mole uincētes, hi ut in homine sub primi musculi tendinibus deducti, tandē latiores redditi tertio internodio inseruntur. ^pMusculi primos digitorum pedis articulos flectentes, in homine illis ferè respondent, ^q qui in extrema manu inter postbrachialis ossa conduntur. uerūm in pede ita exactè ac in manu distingui nequeunt. Rudis enim indigesta^q moles in planta conspicitur, quæ ad amissim carnea est, & fibris rectis interstinctā. deinde secundum pedij longitudinem ducta, & illius quoque interualla opplens, in quinque digitorum radicem implantatur, utrinque ad primi internodij latus uersus interiora insertionem tentans. Hanc sanè carneam molem ex sententia in musculos proprios, quemadmodum in manu subdividere nequeo, quantumuis etiam sibi implicatas quasdam inscriptiones commonstret. Ut cunque sit, hæc non minus quàm in manu ualida est, & primorum articulorum flexionem perficit, quam primus pollicis articulus parè cum primis quatuor reliquorū digitorū flexione adipiscitur. Vnde etiā carneæ illius molis^r pars ad pollicem porrecta illis respondet partibus, quæ cæteros digitos adeunt. Integrū itaq; erit propter obscuras impressiones, & quandā cum manus musculis imaginem,

Lib. 3 de Vsu
par.
Lib. 2 de Ad-
mi. sectio.

Primus & 2
& 3 musculi
quo modo in si-
mijis se habeat.

Musculi pri-
mos articulos
flectentes, ter-
tium musculū
in numero suc-
cedentes, ac de-
cem nobis enu-
merat.

i 14. 14. 0.

h 15. 14. 0.

l 14. tab. 1.

m 14. 14. 0.

n 14. tab. 1.

o 14. 14. 0.

Hæc ex ho-
minis fabri
ca sunt ob-
uia.

p 15. tab. 1.

q 8. tab. 14.

r 2. fi. ca. 11.

s 14. 14. 0.

&

& parem quoque functionem, hinc decem musculos quinque digitorum primis articulis in flexione famulantes enumerare, ut bini ad singulos digitos referantur, atque hi decem tribus reliquis flexionis autoribus ascribantur. ¹Decimusquartus igitur, cui quatuor digitos extendendi munus concreditur, in anteriori tibię sede locatus, sub ²sexto pedem mouentiũ musculo reconditur. A tibię enim osse, qua fibulę sub genu articulo connectitur, hic musculus nerueum assumit ³principium, quod ilico ab exortu carneum euadens, recto tramite deorsum uersus pedem descendit, in medio propemodũ ⁴ductu carnosam sui ⁵portionẽ ab externo latere diffundens: quę deorsum protensa, ea est quã nonum inter pedem mouentes musculos recensuimus. Postquam uerò decimusquartus digitos mouens musculus hanc eduxit portionẽ, carnosus adhuc deorsum tantisper fertur, dum transuersum ⁶ligamentũ à tibia in fibulã pronatũ, anterioremq; tibię sedem occupans, contingat. Ibidem enim in ⁷tendinem degenerat, qui per id ligamentum ueluti per anulum prorepit, ac priusquam ligamentum prætergreditur, in quatuor alios tendines scinditur, qui per pedis superiora æquales angulos constituentes, ad quatuor digitos pertingunt, ac toti illorum longitudini ampliores redditi inseruntur, & simul tres illorum articulos extendunt. ⁸Decimusquintus musculus ad pollicem spectat, & in anteriori tibię sede collocatus, partim nuper commemorato ⁹musculo subiicitur, partim uerò illius interno lateri exporrigitur. A tibię enim ossis ¹⁰externo latere, ubi membraneum ¹¹ligamentũ totã tibię longitudine fibulam tibię ossi colligans, ab ipsa educitur, hic musculus principium sumit, quod carnosum in ea sede incipit, qua iã tibię os à fibula dehiscit. Hinc musculus deorsum protensus, ac ligamento illi pertinaciter adnatus, anteriorem tibię ossis sedem adit, ac in ¹²tendinem finiens, per transuersum ¹³ligamentũ in anteriori tibię regione consistens ducitur. dein per pedis superiora ad pollicẽ prorepes, toti ipsius longitudini inseritur. Huius musculi beneficio pollex in neutrum latus insigniter uergens extendit. Neq; alius ex tibia homini in superiorẽ pollicis sedẽ inseritur. Verũ ¹⁴alius toti pedis superiori regioni secundũ longitudinẽ obductus, externo superioris pollicis sedis lateri tendinẽ inserit, cuius ope pollex alijs digitis adducit. Iuxta latus enim tali, ¹⁵ubi calcis ossi os tesserã referens coarticulat, ab huius sedis ligamentis ampla moles carnea enascitur, quę antrorsum obliquẽ uersus digitos porrecta, in quatuor carnosas partes dirimit, quę singule teretẽ efformant tendinẽ. Horum quatuor tendinũ intimus pollicis externo lateri uersus superiora inseritur. Secundus ab hoc, indicis externo lateri implantatur, tertius uerò mediũ digiti, quartus autẽ anularis, ad eò ut solus paruus huiusmodi tendine destituatur. quanquã semel & admodũ obscure illi quoq; exiguũ tendinẽ exporrigi animaduertim. Horũ tendinũ beneficio, quatuor digiti illis donati, in externũ latus abducunt. Num uerò huiusmodi carneũ corpus in hos deductũ tendines, unius aut pluriũ musculorũ uice numerandũ sit, nõ uehementer instandũ arbitror, quũ in ortu unicus uideatur esse musculus, et postmodũ uti diximus, plurimũ in quatuor tendines subdiuidat. Verũ ex Galeni sententia, duo hinc essent musculi, quorum unus indicẽ & mediũ à pollice abduceret, alter uerò anularẽ & paruũ extrorsum in latus amouerẽt, deinde ex tibia in pollicẽ alius insereretur, eius tendinis uicẽ supplens, quem ab hoc carneo corpore in pedis superiori sede locato, in pollicẽ inseri cõmemorauimus. Verũ nõ mirum est Galeni descriptionẽ hinc plurimũ à nostra uariare, quũ insigniter ibidẽ simiã ab hominum constructione differant. Illis nanq; in pollicis superiora à tibia duo exporriguntur musculi, quemadmodũ in manu accidit, deinde duo in superiori pedis sede repositi uisuntur, quatuor digitos à pollice abducentes. Age igitur doctrine gratia, in homine nobis enarratũ iam musculorum corpus unius loco habeatur, sitq; is pedis digitos mouentiũ decimus sextus. ¹⁶Decimus septimus igitur in externo latere pedis reponitur, insignis utcunq; musculus, & ab externo latere calcis ossis, ubi id ¹⁷tuberculũ quoddam gerit, nerueo principio enatus. Atq; hoc quidem illud est, quod ferẽ in medio longitudinis ossis calcis extuberat, huius quem nunc narramus musculi gratia efformatum. Principium musculi non procul ab exortu carnosum efficitur, exquisiti musculi formam exprimens. Priusquam uerò ad primum paruĩ digiti articulum pertingat, in teretem finit tendinem, externo lateri primi illius ossis insertum. Hic musculus quum ualidus admodum sit, etiam si paruus digitus à decimosexto nullum tendinem exigat, eius digiti abductionem plus satis perficit, quemadmodum etiam in hominis manu factum esse affirmauimus. ¹⁸Decimus octauus interno pedis lateri secundũ totam ipsius longitudinem protenditur, muris quoque effigiem proximẽ exprimens. à ligamenti enim calcem talo connectentibus nerueum assumit principium, quod crassius carnosiusq; effectum, tandem in teretem degenerat tendinem, externo lateri prioris articuli pollicis implantatum. Huius musculi beneficio pollex introrsum à cæteris digitis abducitur. In simijs adhuc unus est à pedis ossi indicis præposito in pollicem pronatus, ac illum indici quã potest proximẽ admoues, quo homi-

Decimusquartus.

Decimusquintus.

Musculus in superiori pedis sede locatus, & pollicem tresq; ipsi proximos digitos extrorsum abducens, & numero 16.

Decimusseptimus.

Decimusoctauus.

Quatuor mu-
sculi, digitos
quatuor polli-
ci adducentes,
seu 19, 20, 21,
22.

nes destituuntur. Quare etiam post decimum octauum in homine^o quatuor tantum adhuc su-
per sunt musculi, quatuor digitos in internum latus ducentes. qui similiter atque in manu, illis
tendinibus exporriguntur, qui tertium digitorum flectunt internodium. Quamuis in hoc pe-
dis musculi à manus uariant, quòd illi non à tendinum inuolucris horū modo, sed à calcis osse
exoriantur. A ligamentis nanque ossa tarsi posterioribus pedis ossibus in planta colligantibus
musculorum corpus enascitur, quod in quatuor postea graciles diductum musculos, interno
quoque lateri quatuor digitorum inseritur. Si itaque carnem hanc molem quatuor musculorum
loco habueris, omnes pedis digitorum in homine musculi, duo erunt & uiginti. Si uero unius
loco id corpus numeraueris, tantum erunt decem & nouem. Rursus prout id^o corpus, quod
pollicem & tres ipsi proximos digitos in externum latus ducere dixi, in plures disseueris, nu-
merum quoque augebis.

o 14. ta. 1.
u. 15. tab. N.
p 14. tab. 1.
dein r.

q 6. tab. a.

DE LIGAMENTIS ILIUM OSSA SACRO

colligantibus, & coxendicis ac genu articuli, de quibus reliquis omnibus quae in
tibia & pede habentur ligamentis. Caput LXI.

Ligamenta
sacri ossis cum
ipsis adnexis.



Membrana
pubis ossis fo-
ramen occu-
pans.
Femoris ad
coxendicis os.

LIGAMENTVM ilium os sacri ossis lateri colligans, robustū est, & mem-
braneum, uniuersam commissuram ambiens. Portio tamen ipsius in me-
dio, ubi inuicem ossa committuntur, sese inserit, ac ita ualida crassaque effi-
citur, ut cartilaginei ligamenti naturam prorsus repraesentet, cuius bene-
ficio, & demum cartilaginis quoque interuentu, ilium os sacro ualidissime
nectitur. Quemadmodum igitur cartilaginis intercessu, & ligamento or-
biculatim commissuram ambiente, pubis ossa inuicem connectuntur, ita
quoque ilium os sacro coarctatur. Praeter haec sacri ossis ligamenta^a aliud ex latere connexus quin-
ti ossis sacri cum sexto quodammodo teres enascitur, atque in acutum processum coxendicis os-
sis inseritur. Quin etiam ab eodem sacri ossis latere, in ossis coxendicis appendicem, aliud^b li-
gamentum enascitur, quod unà cum praedicto ossa haec firmiter connectit, & praeterea recti in-
testini, & musculorum ipsius fulcrum existit. Postremo in pubis ossis foramine^c membrana ui-
situr, illi omnino similis, ^d quae secundum cubiti longitudinem radium ulnae colligat. substan-
tia enim huic ad amussim respondet, & fibris constat deorsum in latus oblique procurrenti-
bus. Ligamenta femur coxendicis ossi adnectentia, duo magis praecipua censentur, ^e unum
orbiculatim articulum amplectens, cuiusmodi etiam alijs articulis est commune. Caeterum ne
aliquando femoris caput luxaretur, quoties uarijs motibus femur magnam corporis molem
sustentans mouetur, ligamen hoc quod diximus, crassissimum robustissimumque euasit, nulli li-
gamento ex his quae articulos circundant, crassitie secundum. Et tanti momenti ususque id liga-
mentum Graeci esse putarunt, ut etiam totius articuli nomine illud *ἰχθίου* appellare non dubita-
uerint. Quin etiam huic ligamento articulum ambiente, non solum priuata crassities duritiesque
accessit, uerum hoc peculiariter sibi uendicat, quod neque capitis femoris, neque acetabuli ossis co-
xendicis supercilio inseritur, aut ab illis prodit: totam enim femoris ceruicem ambit, illi nusquam
quam ad magni femoris processus radicem orbiculatim circumnatum, reliquae autem parti tantum
citra omnem connexum incumbit. deinde acetabuli supercilio non adnascitur, sed paulo supra su-
percilij radicem ossi coxendicis. Atque hic prouide Natura ab aliorum articulos ambientium liga-
mentorum fabrica reclinauit. nam si aliorum ligamentorum ritu supercilijs connatum fuisset, neutiquam
oblongum femoris caput apte moueri permisisset. Quod sane ad amussim spectabis, quum in-
ter secandum femora inuicem adducere, & rursus abducere conaberis. Mirum enim dictu est,
quam femoris caput antrorsum extra sinum fertur, dum alterius pedis calcem, ueluti perpendi-
culi lineam, medio interioris lateris alterius pedis adhibemus: quod in illo pedum situ fieri cer-
nimus, quum in choreis notam, quam bis simplicem uocant, hocque signo. *ff.* indicant, erecti sin-
gimus. Ad haec, praeter quam quod coxendicis ossis sinus admodum cauatus est, aliud adhuc
ligamentum orbiculatim sinus supercilio adnascitur, quod sinum adauget, & eorum ligamen-
torum naturae participat, quae cartilaginea sunt. Verum id cavitatem non solum auget, sed etiam
in causa est, cur minus ossis superciliium in uehementibus femoris motibus, quum fragile sit,
abrumpatur: sua enim duritie ligamentum impetui resistit, & sua mollitie cedens, eundem exol-
uit. Porro^f aliud coxendicis articulo peculiare ligamentum teres est, & adeo durum, ut cartila-
gineus neruus merito ab alijs appellatus fuerit. Hoc ex medio capitis femoris enatum, non in
acetabuli centrum inseritur, at in humilimam ipsius sedem, ^g ubi adeps, non autem cartilago, si-
nui oblinitur. Haud secus quam si Natura ad superiora primas femoris luxationes futuras me-
tuisset,

Per pauca li-
gamenta de
lineamentis,
et qui men-
branae sunt
ab ossibus
tissimis cir-
cumscripti
omnibus pe-
teda et con-
surgenda ue-
niunt.

a 13. tab. o.
b 10. ta. 1.

c 14. tab. b.
d 7. ta. u. 18
ter S. T.

e fi. ca. 1. P.
P.

tuisset, quum corporis truncus tot oneribus grauat, femoris capiti tum præcipue innititur, quum baiulos tot sæpe centenis libris onustos incedere, atq; ita uicissim uno pedi insistere animaduertimus. ^h In genu uerò articulo, præter commune ligamentum omnibus obductum articulis, alia quædam ualida robustaq; rerum Opifex fabricavit. quando enim quinque sunt genu articuli regiones, anterior, posterior, interior, exterior, & media, singulis peculiare quippiam Natura præposuit. Anteriori quidem, quæ membraneo ligamento prorsus destituitur, & tamen regio admodum fallax, & summopere laboratura est, ⁱ mola patellæ uel simul cum illam continentibus tendinibus prætenditur: quæ quum abundè articulum stringat, nullo hinc opus erat ligamento, neq; etiam (ut dixi) membraneo, omnes articulos ambiente. Posteriori similiter laboraturæ, robustum neruosumq; ligamentum præponitur, quod ex media posteriori tibiæ regione originem capiens, rectè sursum fertur, & bifidum ^k utrorumq; femoris capitum posteriori sedi, qua maximè illa dehiscunt, implantatur. Cæterum mediæ regioni duabus nuper dictis digniori maioriq; egenti firmamēto, Natura ualidissimum & cartilagineum largitur ligamentum, quod ex tota prominētiore inter duos tibiæ sinus ^l parte enatum, femoris posteriori parti, qua ipsius capita maximè inuicem distant, cum paulò antè dicto inseritur. Verum præter hoc ligamentum interdū adhuc mucosum quoddam & gracile reperias, in medio genu articulo locatum, in anteriori nuper dicti regione: quod similiter à tibia in femur pronascitur. Exteriori regioni iniurijs magis quàm interiori patenti, teres quoq; obductum est ligamen, femoris & fibulæ tibiæq; os inuicem colligans. Huius ligamenti humilius extremum, capiti ^m musculi substernitur, cuius tendinem ad posteriora inferioris fibulæ appendicis perreptatē, ad pedis os pollicis præpositum protendi relatum est. Porro interior genu regio, quæ cæteris omnibus & minus erat motibus famulatura, & ijs quæ cruri lædendo occurrant minus obuiatura, ligamen nanciscitur, iam dicto tum gracilius, tum mollius. Quod etsi ex interiori femoris latere enascatur, in tibiæ tamen latus non insertatur, sed uelut ad aliud exterius in tibiæ priora maiori sua portione contendit. Cæterum præter hæc omnia, peculiaris huic articulo, quemadmodū superiori libro scripsi, ⁿ cartilago iniicitur, quæ duritiā exquisitè cartilagini non nihil cedit, atq; cum ligamento quippiam cōmune exigit. Quantum uerò ad articuli genu securitatem ea cartilago ualeat, illic quoq; diximus. nunc autem in exteriori ipsius circumferētia, qua quodammodo ex articulo eminet membranis ligamentis ex ipsa prodeuntibus, femori & tibiæ colligari, additum esse uoluimus. ^o Ligamen fibulam tibiæ iuxta genu articulum colligans, forte quidem est, sed ut in aliorum ossium commissuris, ab exteriori tantum parte ossium connexum circūdat. Quæ uerò tibia fibulaq; inuicem dehiscunt, per totam ossium longitudinem ^p ligamentum membraneum habetur, illi par ^q quod in cubito repositum esse cōmemorauimus. atq; id à tibiæ osse in fibulam porrigitur, fibris intertextum à tibiæ osse deorsum obliquè in fibulam excurrentibus. Quemadmodum uerò conformatione hoc tibiæ ligamentum cubiti ligamento respondet, ita etiā parem cum illo usum præstat. fibulam enim tibiæ alligat, & interstitij ritu anteriores tibiam occupantes musculos à posterioribus dirimit, illisq; qui ipsi adnascuntur, exortus robur porrigit. Pedis ligamentorum nonnulla prius exposita sunt, ^r transuersa nimirum, quæ tendinibus obducuntur: quorum quædam ad ossium cōmissuram simul faciunt, alia uerò duntaxat munimenta quædam tendinū, & ne illi è suis sinibus exurgant, uincula existunt. Sunt uerò transuersa pedis ligamenta, si obiter considerētur, tria. ^s Primū in anteriori tibiæ sede ad ipsius cum pede articulum consistit, atq; ad tibiæ os & fibulam refertur: hoc enim ossa connectit, & plurimos tendines transmittit. Istud utcunq; perpendas, unū simpliciter est. ^t Secundum ab interno malleolo in calcis os inseritur, atq; ossium quoque alligationi auxiliatur. si uerò exactè diuidatur, tres anulos, & ueluti tria ligamenta efformare uisitur, quæ priuatim ad suos quosque spectant ^u sinus, trium tendinum nomine, ut & ipsi tres sunt, exsculptos. quorum calcis proximus ^x musculi tendinem admittit, qui pollicis secundum flectit internodium. Sinus huic accubens, secundusq; ^y tendini uiam præbet, tertios quatuor digitorum articulos flectenti. Tertius uerò sinus unū cum ligamento in posteriori interioris malleoli sede repositus, à Natura illi tendini præparatus est, quem ^z musculus efformat, inter pedis motores quintus. ^a Tertium porro transuersum pedis ligamentum à fibula in calcem fertur, atq; ad ossium ita colligationem iuuat: qua autem duobus sinibus obducitur (quum illi sinus duobus ossibus simul non sint communes) tantum tendinibus famulatur, ^b septimi & octaui musculorum pedem mouentium. Ad hæc, in inferiora pedis digitorum regione transuersa ligamenta perinde consistunt, ac in manu. Verum præter transuersa ligamenta, quæ etiam prius expressimus, in pede alia permulta habentur. Primum ex tibiæ osse in fibulam procedens, inferius tibiæ osse fibulam colligat, membraneum similiter ac aliorum articulorum ligamenta existens. Deinde & aliud quoq; reliquis articulorum

Ligamēta genu articuli.

Liga. fibulæ tibiæ ossi committentia.

Pedis ligamēta transuersa.

Alia pedis ligamenta ossa tantum cōmittentia.

ligamentis respondet, quod uniuersum articulum tibiae cum talo amplectitur. Post haec quatuor sunt ligamenta cartilaginosa, ex quibus nonnulla in alto conduntur, alia exterius ossa ambiunt, quae simul omnia talum quatuor quibus firmatur ossibus connectunt. Primum ex internis tali partibus, quibus interno malleolo excipitur, originem obtinet, & in tibiae ossis partem, quae talum respicit, innascitur, id os talo colligans. Secundum exterius est, interiorique respondet, fibulam talo nectens. Tertium caeteris robustius, & admodum insigniter cartilagineum, ab inferiori tali sede propter ipsius ceruicis radicem, nimirum qua calci is committitur, principium ducit, & calci inter duas quibus talo coarticulatur, commissuras innascitur. Quartum tali caput ossi nauiformi connectit. Ex tali enim ceruicis termino originem ducens, iam dicto ossi inseritur, uniuersum que ambit articulum. Verum praeter cartilaginea haec, membraneum aliud ligamentum omni ex parte calcis cum talo obducitur articulo, & ualidum quoque aliud a tali ceruice in tesseram imitans os implantatur. Porro ligamen calcis os huic tesserae simili ossi committens, robustum quoque est, & cartilagineum, sed duntaxat articulum amplectitur. Quemadmodum uero in manu brachialis ossa inuicem durissimis cartilagineisque ligamentis colligantur, ita quoque tarfi ossa tum inuicem committuntur, tum etiam ossi cymbam imitanti adnectuntur. Validissimum autem & peculiare uinculum in inferiori parte tarfi ossa obtinent, quod non solum extrema uincit, imo penitus singulis insertum, ossium quoque media inuicem constringit. Pedij autem & digitorum ligamenta manus ligamentis correspondent. Sunt enim omnia membranea, his tantum exceptis quae superiori pedij ossis interuallorum parti immittuntur, illa siquidem cartilaginea sunt, & in profundo articuli genu repositi ligamenti naturam referunt.

Hec nulli
bi pictura
proposui
mus, sed ex
ossium deli-
neationibus
petitur, ex
figuris scilicet
ca. 33 et
33 lib. 1.

d. fi. ca. 12.

MUSCULORVM IN TIBIA ET PEDE SE-
dem obtinentium, & ligamentorum omnium quae haecenus non resecta sunt,
administrandi ratio, musculorumque qui tibiam & pedem occupant, numerus. **Caput LXII.**



Quot musculi
in posteriori
tibiae sede con-
sistant.

Quot in ante-
riori tibiae se-
de.

Quot in pede.

Administrati-
onis series.

I modò omnes musculos pedis ac digitorum motibus famulantes memoriae confirmandae causa in suis sedibus ordine recensebis, in posteriori tibiae sede, primùm^a duo occurrent, à radice inferiorum femoris capitū ducentes originem, & surae non medio crem portionem efformātes. post hos sese exhibet^b qui totius corporis longissimum promit tendinē. Sub hoc surae^c maximus, seu pedem mouentium quartus consistit, in calcem ualidissimē cum nuper commemoratis insertus. Huic succumbit^d qui pollicis secundum internodiū flectit, deinde^e qui quatuor digitorum tertij internodij flexionis praecipuus autor est, omnium autem intimus habetur, ^f qui pedem in posteriora ducens, uni ex tarfi ossibus implantatur: adeo ut iam omnes posterioris tibiae sedis musculi septenarium constituent numerum. praeter^g musculum in poplite latitantem. Si enim & illum posterioribus tibiam amplexantibus musculis adnumerare uisum fuerit, octo tunc in posteriori tibiae sede constitues. In anteriori tibiae sede unā cum illis, ^h qui proprie externum ipsius latus occupant, sex numero descripsimus. ⁱ Primus quidem, qui pedij ossi pollicē sustentanti inseritur. ^k Secundus, qui quatuor digitos extendit. atque huius^l portio, quae in pedij os minimo praelocatum digito inseritur, tertius erit. Aut si hanc portionē à secundo non distinxeris, iam duo duntaxat haecenus tibi in anteriori tibiae sede habentur. At age, tres esse dona, ac^m quartū enumera, cuius ope pollex extenditur. ⁿ Quintus uerò, qui fibulae exporrectus, pedisque inferiora subiens, in os pedij pollicē sustentans inseritur. ^o Sextū autē, qui iam dicto succubens, pedij ossi ante minimū collocato implantatur. In inferiori pedis sede^p ligamentū primū sese offert, lati tendinis uicē gerens: postmodū^q musculus secundum quatuor digitorū os flectens, deinde^r utrinque ad huius latera unus, hic quidem pollicē introrsum ducens in latus, ille uerò minimum extrorsum abducens. post hos in conspectum ueniunt^s tendines, tertia quatuor digitorū internodia flectentes: quibus exporriguntur^t quatuor illi musculi, quatuor digitos pollicis admouentes: omnium autē intimi illi consistunt, ^u qui primos digitorū articulos flectunt. In superiori autē pedis sede illud duntaxat^x musculosum corpus reponitur, quod pollicē & tres illi proximos digitos in latus externū abducit. Ceterum haec musculorū series, etiam sectionis rationē cōmonstrat, quam in eo crure conspiceris, in quo iam antè tibiā mouentes musculos rescuisti. Per surae itaque longitudinē sectio in cute & adipe & carnosa mēbrana ad calcem usque ducetur, deinde alia ab interno pollicis latere ad calcē usque, & hinc per pedis exteriora ad paruū usque digitiū tentabitur, adeo ut uniuers-

d 12 tab. 9.
r.
b 13 tab. 9.
c 13 tab. 7.
d 14 tab. 1.
e 14 tab. 2.
f 15 tab. D.
E.
g 14 tab. 7.
h 2 tab. 2.
i 3 tab. 7.
k 4 tab. 7.
l 4 tab. 2.
m 5 tab. 9.
n 6 tab. 9.
o 6 tab. 7.
p 13 tab. 9.
q 14 tab. 9.
r 13 tab. 7.
s 14 tab. 1.
t 14 tab. 2.
u 15 tab. 2.
v 15 tab. 1.
x 6 tab. 2.

uniter sam tibiæ & pedis cutem auferre possis, ea tantum relicta quæ plantam induit. Quum
 primùm igitur laniorum more hoc præstiteris, acutiõri nouacula à calce cutem adimes, per
 7 13 tab. 7. adipem transuersis semper ductis sectionibus. In quo opere attento animo cutis connexus
 spectandus uenit, qui ad liuescentem perficitur^r sedem musculi secundum quatuor digito-
 rum os flectentis, num scilicet tendo aliquis citra adipis interuentum cuti proximè adnascit-
 7 14 tab. 7. tur: ac deinde quum nullus erit tendo, cuiusmodi ligamentum id censere debeas, quod ego
 nunc primus lati tendinis in manu uices gerere dixi. Vbi hæc (adhibita sectioni quoque simia,
 aut si eius copia non detur, cane) hæc in pedis planta eo diligentius, quo ego hic tibi plura re-
 7 14 tab. 7. censuerim paradoxa, intuitus fueris, ad tibiam te conferes, ligamento illo à musculo qui secun-
 dos quatuor digitorum articulos flectit, nondum deraso. Atq; hic omniũ primum spectabis,
 7 14 tab. 7. quĩ ex tota excarni tibiæ ossis^r sede membranẽ ualidumq; ligamentũ prodit, quod pertinaci-
 ter omnibus in tibia repositis musculis obnascitur, & eorũ summas superficies unã connectit,
 & ueluti uinculi usum præstat, cuius beneficio musculi in sua sede non errantes, continentur.
 7 12 tab. 7. Mox nouacula, aut cultello à femoris inferioribus capitibus,^r duorum musculorum princi-
 7. pia liberabis, quos primos in posteriori tibiæ sede dicebam occurrere. In horum capitum dis-
 7 13 tab. 7. sectione aliud nihil cauendum est, quàm ne cum externo musculo, tertij^b musculi caput ab ex-
 terno femoris capite unã imprudens adimas. Illud enim capitulum opportunissimè seruatur,
 donec primos duos à quarto eo usque diuulseris, ut iam amplius communem illorum tendi-
 7 8 tab. 7. nem à quarto^c dissecare non ualeas. Reflexis itaque his duobus, tertij quoque caput liberabis:
 ab f. quod in manu sinistra assumens, à quarto^d musculo deorsum uelles: atque id citra negotium
 7 13 tab. 7. tantisper feceris, dum ad quarti musculi internum latus peruenias. hic enim cultello acutiõri
 à subditis ad calcem usque est dissecandus. Dein ipsius insertio tanto accuratiõs est animaduer-
 tenda, quanto hæc in hominibus à simijs magis uariat. Hoc itaq; à calcis osse liberato, pedem
 mouentium quartum, & totius suræ maximum musculum suo exortu libera, & utrinque ad
 ipsius latus, quã subditis incumbit corporibus, longam sectionem ducito, quæ membranẽ
 id ligamentum inuolucrum ue diuidat, cuius auxilio musculos inuicem externa superficie con-
 necti diximus. Siquidem ilico atque musculum suis lateribus & capite liberaueris, promptis-
 simum erit illum à subditis ad calcem usque detrahere. Vt uerò accuratiõs insertionem spectes,
 profuerit illum proximè ab osse acutiõri nouacula separare, & dein studiose expendere, num
 fortassis aliqua tendinis huius portio latum in pede produceret tendinem, nam & id quoque
 7 14 tab. 7. semel Galenus uidetur innuere. Tempestiuum itaque erit, à^e musculo quatuor digitorum se-
 7 13 tab. 7. cundum internodiũ flectente, ligamentum illud abradere, quod ego tendinis lati uicem ge-
 7 13 tab. 7. rere protuli. Deinde sedulo à calcis osse, ^s musculus ille liberabitur, qui paruum digitum in
 7 13 tab. 7. externum latus abducit, & statim ille^h qui pollicem in internum latus à cæteris digitis amo-
 7 14 tab. 7. uet, utⁱ musculus quatuor digitorum secundum articulum flectens sese offerat, isq; à calcis osse
 liberari queat, ac postmodum ad digitorum radices duci. In tendinum uerò ipsius administra-
 tione, pari modo ut in manu fieri præcepimus, cultello exiguo transuersum digitorum liga-
 mentum secundum ipsius longitudinem diuides, ac deinde qualiter subditos tendines trans-
 mittant, atque in secundos articulos inserantur, spectabis, sectionem rursus ad tibiæ posteriora
 7 14 tab. 7. conferens. Iam enim in poplite latitans^k musculus adeò pulchrè occurrit, ut ipsius naturam
 non minus atque ego illam describere possim, intueri ualeas, & non oscitanter animaduertere
 integrum sit, num uel minimum tibiæ flexioni opitulari queat. Hæc intuitus, illum à genu ar-
 ticulo liberabis: & nisi articulum ad ligamentorũ inspectionem seruare propositũ sit, nihil pro-
 hibet à tibia femur liberare, quo cõmodiũs tibiam & pedem postmodum pertractes. Absceto
 7 14 tab. 7. igitur, aut relicto ut lubet femore, ^l musculũ secundum pollicis flectens internodiũ, suo princi-
 7 14 tab. 7. pio liberatum à subditis ad calcem usq; detrahes. Deinde & illum quoq; similiter auelles, ^m qui
 tertium quatuor digitorũ os flectit. Vt iam utroq; ad suos sinus deducto, transuersa ipsorum
 ligamenta, longa sectione diuidere, ac postmodum ipsorum x literæ instar in cubitum exami-
 nare liceat. Ille enim è uestigio obuius est, quũ ex suis sinibus detractos tendines à pedis plãta
 7 15 tab. 7. deorsum reflectis: neq; ita duntaxat incubitus ille cõspicitur, imò etiamⁿ portiuncula se offert à
 musculi pollicem flectentis tendine, illi admixta tendini, qui tertium indicis internodiũ flexu-
 7 14 tab. 7. rus est. Quinetiã hac administratione occurrunt^o musculi quatuor digitos pollicis adducen-
 7 15 tab. 7. tes, quos à calcis osse liberatos atq; ad insertionẽ perductos, unã cum tendinibus quibus illi porri-
 7 15 tab. 7. guntur, adimere conuenit, ut^p carnea moles primos digitorum articulos flectens inspiciatur.
 7 15 tab. 7. quam ex tuo arbitratu, aut prorsus à pedij ossibus abrades, aut illis connexã fines. Iam^q muscu-
 7 15 tab. 7. lus, qui adhuc in posteriori tibiæ sede reliquus est, quiq; pedis motibus famulatur, à fibula & ti-
 7. biæ osse, & horum membraneco ligamento ad posteriorem usq; interni malleoli sedem liberabi
 tur,

Ligamenti la-
tescentis tendi-
nis uicem sube-
untis.

Primi & se-
cundi mouen-
tium.

Tertij.

Quarti.

Lib. 2 de Ad-
mini. sectio.
Primi digitos
mouentium.
Decimi septi-
mi.
Decimiocta-
ui.

Musculi in
poplite latita-
tis.

Secundi & ter-
tij digitos mo-
uentium.

Musculorũ
tres digitos
pollicis adducẽ-
tium, & pri-
ma quinq; digi-
torum ossa fle-
clentium.
Quinti pedem
mouentium.

tur, ac peculiari ipsius tranſuerſo ligamēto longa ſeſtione diuiſo, ad inſertionem uſq; muſculus ille ducetur. Cæterum iam opportunum eſt, & anteriores tibiæ muſculos aggredi, atque hîc omnium primum tranſuerſum ^r ligamentum ſeſtione per longum facta diuidere conuenit. In quo opere magna tendinum congeries ſeſe exhibebit, quorum (ut ſingulos ordine intuearis) *Sexti pedem mouentium.* primum tendinem attolles, pedem mouentium ^s ſexti. Huius muſculi caput aliorum muſculorum modo, ab exortu liberatum, ad inſertionem uſque ducendum eſt. quod mediocri ſit negotio, ſi utrinque muſculi latera ab ipſi connatis cultello aut nouacula diuiſeris. Poſt hunc totus ſeſe oſtendit quatuor digitos extendens ^t muſculus, unâ cum portione illa, ^u quam nonum pedem mouentium recensui. Vbi hîc à tibia liberatus ad inſertionem ductus erit, is aggredietur ^x qui pollicem extendit, quem ſimiliter à tibia liberatum ad inſertionem ducere expedit. Superſunt in tibia ^y duo pedis motibus famulantes muſculi, qui fibulæ exporriguntur. Horum ſeſtio à ^z ligamenti tranſuerſi inter calcem & fibulam poſiti diſſeſtione inchoabitur, & deinde tendinibus eleuatis, uniuerſum muſculorum corpus à fibula dirimetur, ut poſtmodum ipſorum inſertionem liquidò uideas, ac demum ^a muſculos, qui ſuperiorem pedis ſedem occupât, ſuis principijs liberatos ad inſertionem perducas, atque ita uniuerſæ muſculorum fabricæ unâ nunc mecum ſummam manum imponas, ac ligamentorum quæ adhuc reliqua ſunt naturam ſpectes. Atq; horum omnium adminiſtratio proprium nihil, aut peculiare exigit. Si enim iam ^b ligamenta ex latere oſſis ſacri, ubi quintum os ſexto committitur, prodeuntia inſpexeris, unâ cum ^c membrana pubis oſſis foramen occupante, integrum erit ilium os à ſacro, impetu abruptum, & commiſſuram ambiens ligamen ſimul cum cartilagineis ligamentis intueri. Mox ad coxendicis articulum accedens, orbiculatim illum ambiens ^d ligamentum acutiori cultello tranſuerſim diuidito, atque eius craſſitiem, ſed præcipuè ortum & inſertionem, inſpicio. Si modò femur in exteriora modice duxeris, ex acetabulo ipſius caput elabetur, & teres ^e ligamentum ſe ſpectandum exhibebit. Hoc tranſuerſim diſſeſto, acetabulum accuratè obſeruandum uenit, propter iam commemorati ligamenti inſertionem, & id ligamentum quod ſinum augere diximus. Priuſquam uerò genu ^f ligamenta adminiſtrentur, opportunum eſt perpendiculari, anteriori articuli ſedi præter ^g patellam, cum extendentibus tibiæ tendinibus nullum ligamentum præponi. Id enim ubi conſtabit, exterius ligamentum à femoris capite liberatum ad fibulam deduces. Poſt hoc internum quoque à femoris interno capite liberatum, ſimiliter uerſus anteriora tibiæ diſſecabis. Poſterioris uerò regionis ligamentum opportunè à tibia diſſeſtum, ad ipſius in femur inſertionem perducas. Diuiſo poſtmodum ambiente articulum ligamento, in latus tibiæ poſtmodum reflecte, ac cartilagineum huius articuli ligamentum ad amuſſim expendito, & ^h cartilagineſ tibiæ oſſis ſinum augentes, ab articulo acutiori cultello adimito. ⁱ Ligamenti, quod tibiæ fibulam alligat, natura, ſi ad cõmiſſuram id diuidatur, citra negotium conſpicitur. ^k Membrana quoque iſthæc oſſa, quæ inuicem diſtât, intercedens, ſeſe iam citra ullam ſeſtioneſt offerit. Tranſuerſa omnia modò diſſeſta ſunt, atque iccirco ſuperſt duntaxat fibulam à tibia diſrumpere, & ligamen ambo oſſa colligans inquirere: dein acutiori cultello fibulam à talo, & poſtmodum à tibiæ oſſe talum liberare. ita enim duo ſeſe offerunt tali ligamenta, cartilagineſ ſpecie donata. Duo autem reliqua diſces, ſi cultello talum ab oſſe cymbam imitante diuiſeris, & à calce talum abraſeris: quod difficulter, idq; niſi acuto cultello perfeceris. Ad hunc modum reliqua pedis ligamenta aggredieris, nempe ipſis ſecundum oſſium commiſſuras circumſeſtis. Quàm uerò concinnè hæc omnia à Natura ſint formata, ex cuiuſque oſſis uſu, & generali ligamentorum facultate, cuiuſ notum eſſe arbitror. Quapropter neque hîc, neque alias ſæpius ad ſummi rerum Opificis encomia digreſſus ſum, ne eadem ſemper aut de muſculis aut ligamentis repetenti, in nimiam moleſt hæc excreſcerent. Præcipuè quum nihil facilius ſit, quàm prolixè in uſuſ enarrationem excurrere, ſi modò actio à me ſemper deſcripta non lateat.

LIBRI SECVNDI FINIS.

BRUXELLENSIS, DE HUMANI CORPORIS FABRICA LIBER TERTIVS, QVO VENARVM ARTERIARVMQ; per uniuersum corpus series describitur, & peculiare ipsi figuræ, quibus cõueniunt Capitibus præponuntur.

QVID VENA, ET QUÆ IPSIVS SVBstantia & usus. Caput I.



a Ostendit
bas, 6, 7 li
brum fi-
guræ.

b figura 5
ca. figura 6
ca.

SSIVM musculorumq; historia superioribus libris enarrata, proximum uidetur, uenarum arteriarumq; per uniuersum corpus distributionē aggredi: siquidem Galenus in primo de Administrandis sectionibus libro, hunc in Anatome discenda ordinē obseruandum rectè præceperit. Nam alius fortasse earum partium, quæ peritonæo & costas succingente membrana & caluaria cõtinentur, descriptionem, non uenarum modò ac arteriarum, uerùm & neruorū quoque descriptionem oportere necessariò præcedere, haud inepte arbitrabitur, quòd absq; earum partium notitia, omnis de uenis, arterijs & neruis sermo tam difficilis futurus sit, ut ego nequaquã improbauerim hunc librum, & quartū qui neruis dedicabitur, quin

Quid tertio li-
bro docendū.

to libro, sexto ac septimo subiici, eosq; præsentem anteire. atq; id maximè, cùm quis sectionum prorsus rudis in istos libros primùm inciderit, & nō in nostra Epitome uel obiter sese exercuerit. Ne tamen longiùs in præsentia à Galeni & cæterorum qui ipsum præcessere dissectionis professorum placito declinem, hunc librum uenis arterijsq; consecrabo, à uenis, quòd plures sint, atque arterijs magna ex parte insternantur, sumpto sermonis exordio, liberaq; sententia lectori in nostris libris transponendis relicta. Vena igitur pars est instrumentaria, teres, fistulæq; instar cauata, & uniuerso corpori sanguinem partes enutriturum unà cum naturali spiritu insigniter (si quis modò sit) caliginoso deferens. Hæc unica peculiari propria ue cõstat tunica, quæ colore, crassitie & forma, membranæ respondet, sed aliàs ab illarum natura plurimùm discrepat. Membrana nanque simplex ac simile corpus censetur, & omni ex parte quomodo cunque dissepatur, perpetuò membranæ nomen retinet. Venæ autem tunica, corpus est instrumentarium, ex similaribus partibus, fibris uidelicet, cõformatum. Quemadmodum enim membranei musculorum tendines, ferè unico fibrarum genere intexuntur, atque hac occasione non in similarium, sed instrumentariarum partium classem reponuntur, ita uenæ tunica triplici fibrarum genere constituitur. Huiusmodi fibræ Græcis *ινδρ* nuncupantur, & substantia quidem, forma, & colore musculorum fibris respõdent, actione autem plurimùm ab illis uariant. Hæ enim carne musculorum substantia obsitæ, arbitrario: illæ uerò nulla carne implicite, naturali motui præficiuntur. quippe ut motus è nostro arbitratu pendentes, fibrarum in musculis auxilio perficimus, sic naturales motus uniuerso corpori subseruientes, fibris quibusdam obeuntur, quæ organis toti corpori famulantibus intertextæ sunt. Quanquam naturales motus non omnes, sed materiæ duntaxat alicuius attractio, retentio & expulsio, huiusmodi fibræ adimpleatur. Voco autem in præsentiarum uim attractricem, retentricem & expultricem, non quæ singulis partibus ad sui nutritionem à Natura est ingenita, sed qua quædam corporis partes commune uniuerso corpori munus præstant. Etenim prorsus alia censetur attractio cibi per stomachū in uentriculum, & sanguinis è caua uena in dextrum cordis sinum, & aëris ex arteria uenali in sinistrū cordis sinum, & seminis in uterum, & sanguinis in uenas, & spiritus in arterias, quàm attractio, cuius beneficio partes illæ nutrimentum sibi familiare, & quo priuatim aluntur, ad sese pelliciūt. Rursus longè alia excretrix facultas est, qua uentriculus cibum à se cõfectum in intestina propellit, & qua rursus intestina superiora eundem in inferiora protrudunt, & qua cor sanguinem in pulmones ac uitalem spiritum simul cum sanguine impetu per corpus ruente in magnam arteriam mittit, & qua sanguinem una uenæ pars in subsequenter cõtinuò deriuat, & qua uterus foetum & uesica urinam excernunt: quàm ea sit, qua nunc dictæ partes proprii nutrimenti recrementa à se abigunt. Ad hæc, prorsus alia putatur cibi potusq; in uentriculo, & foetus in utero, & urinæ in uesica, & sanguinis in uenis, & spiritus in corde

Quid uena.

Venæ corpus
in quo à mem-
brana disse-
rat.

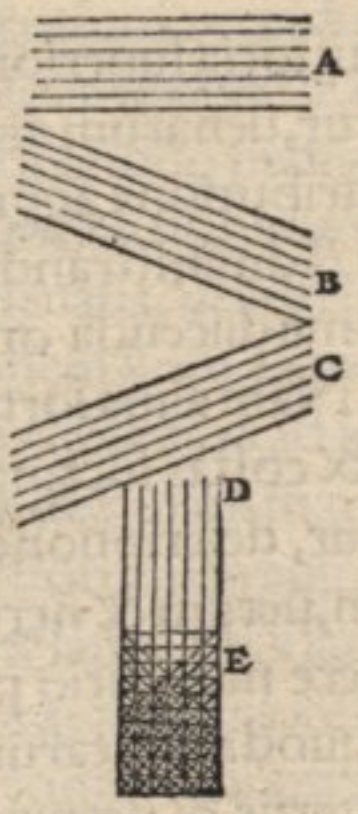
Fibrarū quæ
naturali mo-
tui præsent,
ab ijs quæ ar-
bitrario simu-
lantur disse-
rentia.

de

de retentio, quam ea sit cuius beneficio cor, uentriculus, uesica, uterusque familiare nutrimentum sibi seruant, & retinent. Motus igitur omnibus partibus proprii, atque alijs non subministrantes insita partibus duntaxatui, citra fibrarum opem omnino fiunt. Sed partes quas aut attractionem, aut retentionem, aut expulsionem partibus alijs, uel toti etiam corpori administrantem & commodam subire necessum est, ad eam functionem fibras quasdam sibi uendicant, quarum auxilio illam complent. Et quemadmodum tres specie sunt motus, ita quoque triplex fibrarum genus a Natura constructum est, rectum uidelicet, obliquum & transuersum. Rectae quidem fibrae attractioni conducunt, obliquae autem retentioni, transuersae expulsioni.

Fibrarum species & functio.

Rudis fibrarum delineatio, in qua A transuersas indicat, B autem & C utriusque obliquarum generis differentias, D uero rectas. At E triplex fibrarum generis implexum quodammodo exprimit, quem mox subiicienda uenae effigies accuratius proponet.



Rectae enim sunt, quae secundum organi longitudinem expanduntur. Obliquae autem, quae secundum obliquum organo obducuntur. Atque haec circulares sunt: sed quum in duplici sint differentia, inuicem contrariantur, ac se mutuo x literae, aut potius duorum inuicem implexorum circularum modo decussatim interfecant, ita commodè quicquid organi cavitae comprahenditur, retinentes. Transuersae secundum corporis latitudinem exactè transuersim locantur, corpusque orbiculatim, quemadmodum obliquae, ambiunt, quanquam interim transuersae, circulares orbicularesque priuatum nuncupentur. Discet porro quiuis fibrarum naturam (si modo molestius duxerit hominè hoc solo nomine aggredi) quoties uentriculus, aut intestina alicuius animalis mensae apponentur, si unguibus uentriculi & intestinorum fibras inuicem diuellere, eaque corpora nihil praeter certas quasdam fibras inter se ordine, & prout

parti ex usu erat, intertextas esse, expendere haud grauabitur. Idem spectabit, dum bouis uesicam, aut anserum ingluuiem inflari intuebitur: quandoquidem triplex illud fibrarum genus in distenta uesica manifestò sese spectandum offeret. Contra si membranam aliquam, ut quae costas succingit, aut peritonaeum, in manus quis assumpserit, leui negotio discet hanc simplex similemque corpus esse omni ex parte sibi par, nullisque eiusmodi fibris conformatum. Quum itaque uena (ut oratio unde discesserat reflectatur) organum sit, uniuerso corpori in sanguinis administratione utiliter subseruiens, Natura corpus ipsius membraneum ac fistulae instar cauum constituit, ac certis quibusdam fibris, non autem ut fors ferebat intertextuit, ijs nempe quas sanguinis administrationi utiles fore cognouit. Quamobrem quum sciret uenam necessariò sanguinem

Venae compositionis usus.

Venae cauae portio à dextro cordis sinu ad iugulum usque conscendens, qua fibrarum in uenarum corpore natura doctrinae gratia studiose finximus. Si forte interim ramorum hic passim abtruncatorum ratione expetis, hanc uenae portionem integram cauae uenae delineationi quinti Capitis fini subiicienda confer, in illa quid D, F, G, H, I, K, N, S, T, & a indicent perpendens.



ad se admissuram, rectas illi comunicauit fibras, quibus uena sanguinem in ipsius alliceret cavitatè. Deinde quia sanguinis ad subsequenter uenae partem tanquam per riuum propulsione opus erat, transuersis quoque fibris eam donauit. Ne uero statim uniuersus sanguis in proximam uenae partem citra moram ex alia assumeretur propellereturue, obliquas etiam fibras uenae corpori implicuit. Ex tribus itaque fibrarum generibus uenae corpus instar albae membraneaeque seu nerueae tunicae conflatum est, distendi & rursus (ut contentae materiae appositè congruat) in se collabi aptum. Praeter hanc peculiarem tunicam, uena aliam subinde affiscit, plerisque etiam corporis partibus communem. Quandoquocumque enim uenae longo tramite aliquò ducuntur, aut ossi, aut duriori cuiuspiam corpori incumbunt, aut alicubi suspenduntur, tum membrana illis

Afficitia & non peculiaris uenae tunica.

Huiusmodi tunica uenae per uniuersum corpus induuntur, quoties extra uiscus aliquod, aut musculi corpus eminent, nec uisceri aut musculo intextuntur. Tunc enim semper ex coterminis membranis alia quaedam tenuis tunica ipsis obuoluitur, cum tutioris ductus, tum ad uicinas partes firmioris nexus gratia. Caeterum uenae corporibus quibusdam insertae, ac in illis propagatae, huiusmodi tunica nequaquam indigent, quòd abundè in illis corporibus firmentur, quòdque ea tunica impedimento esset, quo minus promptè sanguis ex uenis sudaret, aut ut sanguis in uenis collectus, substantiae alicuius uisceris uim tardius experiretur. Et hac potissimum ratione in nulla corporis parte, uenae neque tenuiorem adipiscuntur suam peculiarem tunicam, neque in plures diffunduntur soboles, quam in icoris substantia, quae succum in uenis contentum in sanguinem mutatura, suisque recrementis liberatura erat. Omnes uenas ratione primaria ut sanguinem singulis corporis partibus deferant, rerum Opifex procreauit: quanquam quibusdam earum ramis, ut portae uenae propagi-

Venarum usus.

c figura 5.

lib. 6. ca. 7.
et lib. 11. ca. 1.
m. n.

nibus, ad cibi in uentriculo elaborati ad iecoris portas attractionē, ceu alijs ad excrementorum (ut^d quæ in renes seorsum sanguinem deferunt) repurgationem abutatur, quas omnes suo loco commemorabimus. Num uerò ipse (ne sanguis frustra nullam à uenæ corpore elaborationem sentiens, per uenas deflueret) quandam sanguificationis uim uenis indiderit, non adeò promptè assertum uelim, etiã si id omnibus confessum sit dissectionis proceribus. & si fortassis hæc uirtus uenis tribuitur, ea nō rubicundum parabit sanguinem, sed uenæ corporis modo album. si quidem in omni naturali corporis nostri partium cōcoctione, concoctum necessariò sibi concoquentis colorem asciscit. Verum iam tempestiuum erit, ex quibus nam partibus arteria fabricetur, persequi.

Li. 4. de Usu par.

QVID SIT ARTERIA, QUÆQUE ipsius substantia & usus. Caput II.

figura ca. 12.



lib. 11. ca. 1. li. 1.

ARTERIA uas est similiter ut uena membraneum, teres ac fistulæ modo cauum, quò uitalis spiritus, & tenuis flauus calidusq; sanguis per uniuersum corpus diffunduntur, quorum beneficio, ac dein arteriæ ipsius motu (qui dilatatione ac contractione fit) naturalis singularum partium calor uitalisq; spiritus refocillantur. Porrò Hippocratis adhuc, & Platonis, & Aristotelis tempore, arteria nuncupabatur, qua inspirantes è naribus aut ore aërem in pulmones attrahimus, quæq; rursus expirantes è pulmonibus eundem educimus. Nobis uerò uocatas arterias, illi uenas appellabant: atque arterias à uenis nonnulli ea ætate distinguebant, quum has quidem non pulsantes, illas autem pulsantes dicerent. Ad hunc sanè modum Hippocrati arteria uenæ nomine donatur, cuius agitatio, quum in infantis partu uelox & magna & ualida reperitur, ualidam ac uegeto feruidæq; calore præditam in corde irascibilem uim esse testatur. Cæterum alijs arteriæ nominabantur, uenæ flauum & spirituosum, ac per corpus impetu diffusum & tenuis subtilisq; substantiæ sanguinem uniuerso corpori deducentes. Ita enim Platoni arterias uenas uocare libuit, quando in Timæo attestatur, cor simul & uenarum fontem esse, & sanguinis qui per omnia membra uehementè circumfunditur. Nam quum uasa pulsantia (inquit Galenus) nondum, ut nunc, arteriæ dicerentur, sed tantum illam sic ueteres appellarent, quæ ex ore in pulmones diuaricatur, iure Plato ut distingueret, quarum uenarum cor esse sanguinem uellet, sanguinis qui per omnia membra impetu defertur, meminit. Aristoteles autem in libris de Animalium partibus, & eorundem historia, subinde arterijs uenarum nomen elargitur. Nam ut reliqua præteream loca, is magnam arteriam cauæ uenæ comparans, in tertio historiæ de Animalibus illam minorem uenam crebrò appellat. Sed successu temporis eam quæ ex ore in pulmones pertingit, asperam uocare ueteres coeperunt: uasa autem pulsantia, naturalemq; calorē recreantia, læues nuncupauere. Verum nunc sola quæ ab ore in pulmones diffunditur, suum nomen seruauit, asperaq; arteria uocatur. Arteriæ itaq; similiter ac uenæ membrano cōstant corpore, cōprimi ac in se collabi, & rursus distendi idoneo: at longè solidiori, duriori, ac ex pluribus tunicis cōformato. Arteria enim duas peculiare sibi uendicat tunicas, quarum exterior profectò robore ac crassitie uenarum peculiari tunicæ respondet, interior autem plurium dissectionis procerū suffragio, crassitie huius ferè quintupla: ac postmodum totum arteriæ corpus ad uenam collatum sextuplum censetur. Hæc tunica quibusdam, quia durior & quauis membrana longè crassior sit, *χονδροειδής* seu cartilaginea appellatur. Vnde etiã Arabes forsitan arteriã neruum pulsatilem uocauerunt. Tunicæ arteriæ similiter ut uenæ, fibris cōformantur: ac interior quidem transuersis duntaxat intertextitur, exterior uerò rectis, & quibusdam mediocriter obliquis, transuersis autem nullis constat. Interior arteriæ tunica, ceu cutem quandam internæ intestinorum & uentriculi superficiiei modo continet, latæ continuæq; araneorum telæ manifesto

Quid arteria.

Li. 2. Morborum uulga.

In libris de Placitis.

Arteriæ corpus quale, & duæ ipsius peculiare tunicæ.



Arteriæ magnæ quæ ex corde pronascitur portio, quam dissectâ apertamq; finximus, ut arteriæ hic cōspicerentur tunica: ac A quidem locum indicat, in quo potissimum ea occurrit tunica, quam araneæ telæ assimilamus. B autem & C interiorē notant arteriæ tunicam. Numerus autem ille 1, 2, 3 insinuat tres membranas magnæ arteriæ orificio præfectas, ac in decima sexti libri figura B, C, D notandas. Hic uero E & D duarum coronaliū arteriarum originem ostendunt. Foramina autem in arteriæ trunco ad uertebra deorsum deflexo conspicua, earum propaginum sunt ora, quæ costis, dein septo, & alijs ad renes usque organis digeruntur. Verum hæc suo loco erunt dilucidiora. in præsentem enim figuram arteriæ tunicas obiter adnotare uisum fuit.

felto

*Asscitie ar-
teriarum tuni-
ca.*

*Arteria con-
structionis ra-
tio.*

nifesto persimilem, in grandioribus quidem arterijs conspicuam, ac à nonnullis tertiæ arteriæ tunicæ loco descriptam. Quarta uerò alia peculiaris nulla est, sed ueluti quibusdam uenarum, ita quoque arterijs alicubi membrana tenuis obhærescit & circumtenditur contegens, aut stabiliens, aut connectens ipsas proximis partibus, quemadmodum de altera uenarum tunica retulimus. Atq; hæc omnia iustissimè à summo rerum Opifice sunt extracta, qui in hoc arterias (uti in Capitis initio dicebam) formauit, ut illæ uitalem spiritum & sanguinem impetu per corpus diffusum, singulis partibus deducerent, ingenitumq; calorem recrearent. Fibras enim arteriæ corpus, eiusdem quo uenæ usus gratia fortitur, ac plurimas quidem transuersas exigit, ut ocyus ipsi ex ^c sinistro cordis sinu immissum sanguinem & uitalem spiritum toti corpori dispen- c patet in 9
et 10 figu-
lib. 6. set, neque alium in transmittendo recipiendoq; rhythmum, quàm cor ipsum efficiat. Ad hoc nanque munus magnopere transuersæ conducunt, quas expulsionem à Natura præfectas esse dudum asseruimus. Obsunt autem expulsionem insigniter obliquæ, ut quæ materias retineant ac referent. Vnde etiam Natura paucissimas obliquas arterijs elargitur. Quæ quum tenuiorem rarioremq; & uelociori impetu uentem substantiã, quàm uenæ, erant amplexuræ, ac dum uiuit animal perpetuò dilatandæ cõstringendæq;, meritò etiam durioribus & crassioribus pluribusq; tunicis conformantur.

QVIS VENARVM ET ARTERIARVM numerus. Caput III.



*Quatuor ue-
næ.*

Duæ arteriæ

*Natura ar-
tificium in ue-
narum arteri-
arumq; serie.*

QUOT in uniuersum corpus uenæ, & item arteriæ deriuentur, si uniuersæ soboles uasorumq; omnes distributiones enumerandæ sint, indicare arduum prorsus est, atq; propemodum impossibile. At si uenæ arteriæq; propriam exigentes circumscriptionem, ac ueluti proprijs terminis finitæ, duntaxat numero quodam sint complectendæ, in procinctu est numerus. In natis enim absolutisq; hominibus omnes uenæ ut plurimæ quaternario numero comprehenduntur, quæ cæterarum omnium radices censentur. Atque ^a una ex caua iecoris sede prodiens in bilis uesiculam, uentriculum, lienem, intestina, mesenterium & omentum excurrit. ^b Secunda ex gibbis iecoris, aut ut quibusdam uisum est ex dextro cordis ^c sinu originem sumens, in reliquum corpus solis duntaxat exceptis pulmonibus, innumera ramorum serie dispensatur. ^d Tertia, è dextro etiam cordis sinu nata, frequenti admodum propagine in pulmones digeritur. Verum hanc uenam hoc sibi peculiariter uendicare audies, quod arteriarum constet ^e corpore, unde etiam arterialis uena nuncupabitur. ^f Quarta ab umbilico in iecur, ut sic dicam, producitur, ac ad foetus nutritionem duntaxat animali famulatur, neque hinc in uenarum numero rectè haberi potest, uixq; propria circumscriptione donatur. Ab his itaque uenis reliquæ omnes quæ in corpore occurrunt originem mutuuntur, eisq; continuæ sunt. Arteriæ autem numero binæ censentur, ^g una quæ ex sinistro cordis sinu originem capiens, in uniuersum corpus præterquam in pulmones, dispergitur. ^h Altera ex eodem cordis sinu pronata, in solos pulmones distribuitur: quæ quia uenæ corpore constat, uenalis arteriæ nomen obtinuit. Porro ⁱ duæ arteriæ ab umbilico secundum uesicæ latera descendentes, ac foetui quodammodo propriæ, cum magnæ arteriæ propaginibus iuxta ossis sacri regionem uniuertur, quare etiam propriarum arteriarum loco neutiquam recensendæ ueniunt. Cæterum si foetus uenæ & arteriæ priuatim sibi aliquid uendicent, id suis locis ubi foetus uasorum tradetur historia, fiet obuium. iam enim operæ precium est à perfectorum uenis exordium sermonis sumere, ac singularum enarrata distributione, ipsarum usum diuarcationisq; rationem subiungere. Verum quoniam singulis corporis partibus arterias uenasq; deduci oportuit, nonnullæ autem partes procul ab horum uasorum initijs distant, longè optimum fuit, neque tot numero ramos ex principijs originem sumere, quot corporis sunt partes huiusmodi uasis indigentes: neq; omnino multos: sed summopere expediebat maxima organa caudicum instar unoq; principio deduci, & ab illis in proximas partes ueluti ramos propaginesq; deriuari, à quibus singulæ partes, quod sibi familiare sentiunt, in nutritionem allicerent.

DE GLANDVLIS, VASORVM DIDVCTI- bus roboris gratia immixtis adnexisq;. Caput IIII.

PRÆSENTI Capiti figuram non duxi præponendam, quòd quamplurimæ huc simul locari debuissent quinti ac sexti & septimi librorum formæ, præter aliquot etiam musculorum

sculorum tabulas, ad quas à Capitis contextu, dum alicuius glandulae mentio incidet, opportunè remitteris.



SICUT Natura uenae & arteriae præter proprias ipsarum tunicas, aliam subinde membranam circumdedit, cuius beneficio opportunè conterminis partibus alligetur, tutoque prorepat: sic quoque quum minimè ignoraret unumquodque uas inibi noxijs opportunè expositum esse, ubi in ramos discinditur, tutae fissionis gratia, præter eiusmodi membranas, substantiam quandam mediocriter mollem modiceque cedentem condidit, qua nodorum in arboribus ritu, uasorum diuarcationes, sic passim reple-

Cur, & quando uasorum distributionibus glandulae immittuntur.

uit, hancque ramorum scissionibus substrauit ac circumdedit, ut nulla ipsarum facile findi, uel inualida fieri possit. At quoniam per motum uiolentiorem uasorum diuarcationes iniurijs potissimum patent, & super molli ac mediocriter cedente substantia opportunè uasa quiescunt, & demum huius auxilio quamuis moueantur uehementius, impercussa integraque custodiuntur, Natura haudquaquam ut fors ferebat, singulis uasorum distributionibus huiusmodi substantiam interiecit. Quandoquidem hæc paucissimam, aut nullam propemodum diuisionibus, quæ neque suspensæ feruntur, neque articulis qui in acutum angulum flectuntur extenduntur ue incumbunt, comunicauit, quod illas uasorum partitiones ex uiolento motu nihil passuras ei perspectum esset. Verum ubi diuisiones quapiam membrana suspensæ, aut super articulos, qui in acutos mouentur angulos longius porriguntur, eaque plures in istiusmodi sedibus numero habentur, Natura hanc de qua agimus substantiam non mediocri copia circumdedit, uti per uniuersam portæ distributionem est cernere, quod hæc nimirum uniuersa membranæ duntaxat suffulta ad uentriculum, lienem & intestina excurrit. Pari in super ratione in membranæ amplitudinè thoracis intersepientibus, & in cerebro super cerebri testes (quod inibi suspensæ ferantur uenae) hanc substantiam procreatam ex cõsectione doceberis. Sub superiori uerò pectoris ossis sine, sub auribus, ad asperæ arteriæ caput, in axillis, in cubiti flexu, in inguinibus, in poplite & alijs nonnullis corporis sedibus, propter adiacentium partium motus & numerosam uasorum distributionem, eiusmodi substantiam diuisionibus interijci, in sermonis progressu ostendam.

Substantia hæc communi nomine Græcis ἀδλω & ὄγκος dicitur, Latinis glans & glandula & glandium, estque omnium corporis partium summè imbecillis, ac fluxionibus imprimis obnoxia. Haud enim decuisset partes reliquis uiliorem corpori usum præstātes, cæteris ualidiores esse, imò deiectis uiribus præditas & recrementis excipiendis aptiores creari. Cæterum non omnis huiusmodi corporis substantia, colore, forma, nomine, duritia sibi respōdet. quædam enim mollior, rubicundior, & quercinæ glandi forma prorsus dissimilis est, qualis ea censetur quæ principio gracilium intestinorum non procul ab inferiori orificio uentriculi exporrigitur: & ea quæ in elatiori inferioris membranæ omenti regione sub uentriculo cõsistit. Hæc quia rubicundior, idque potissimum in canibus, & mollior & undique sibi similis uisitur, à carne Græcis *ωάγνερας* & *καλλιόγρου* nuncupatur. Quæ uerò in iugulo sub pectoris osse habetur, iam dictæ propemodum specie respōdet, & à Græcis *θύμος*, à Latinis autem cõmuni uoce glandium appellatur. Cæterum quæ in reliquo corpore passim occurrit, & nuper dicta durior est, glandis quercinæ imagini quodammodo accedit, & peculiare nomen in quibusdam corporis sedibus obtinet. Cuius generis in cerebro glans pineæ nucis imaginè referēs, & forsitan in mesenterio lactes seu per id distributæ glandes censerī possunt. Verum hominis fabrica etiā alijs donatæ glandulis ad alios usus, quàm ad uasorum firmam distributionem procreatis: in quarum numero glans habetur, cerebri pituita ad palatum defluentem excipiens, tonsillæ glandes laryngis radici adnatæ, glandosum uirilium uesicæ ceruicis corpus, cui semen deferentia uasa inseri docebimus, quodque uasorum diuarcationi uix quicquā auxiliatur. Cuius uerò potissimum usus gratia nuper cõmemoratæ glandes paratæ sint, suis locis abunde persequar. hic enim suffecerit glandes cõmemorare uasorum distributioni præfectas, ex quibus nonnullæ non solum uasis præsent, uerum etiā aliquæ meatibus humectandis præterea idoneæ censentur. quemadmodum glandes in mesenterio repositæ, & quæ duodeno intestino exporrigitur, ut intestina lento humore imbuant, progenitæ à dissectionum professoribus creduntur. Aliæ rursus replendis sinibus & cavitatibus etiā sunt accommodatæ, ut quæ in faucibus omnium infimæ, & sub aurium radice consistunt, & quæ axillarum & inguinum cavitates infarciunt. Quæ autem in mamillis habentur, præterquam quod lacti generando subseruiunt, etiam uasorum partitiones utcunque firmant ac roborant. At de his omnibus, uti paulo antè innuebam, suis locis affatim differemus, oratione ad uenarum seriem nunc properante.

Glandosæ substantiæ nomē, ac imbecillitas.

Glandularum differentia à nomine, colore & imagine.

Ab usu.

Ad finem secundæ de Semine Galenus.

*VENÆ PORTÆ ORTVS, IPSIVSQVE
propaginum series. Caput V.*

VENÆ PORTÆ AB VNIVERSIS QVI

BVS COMMITTITVR PARTIBVS LIBERÆ, INTEGRA

delineatio, in ea proportione expressa, ad quam secundum præsentem fi-

guram aliquis iecur, bilis uesiculam, uentriculum, lienem, omen

tum, mesenterium & intestina ex illorum magnitudi-

ne, ac insuper in suo situ depingeret.



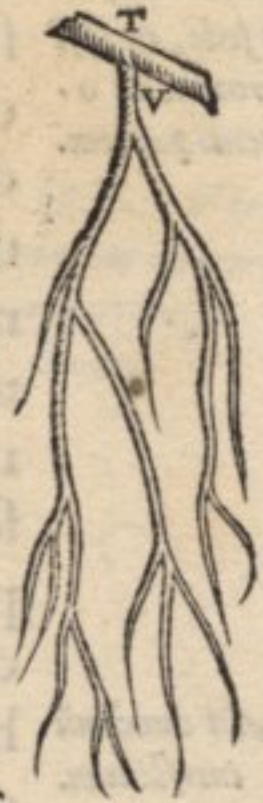
**NVDÆ VENÆ PORTÆ DELINEATIONIS
characterum Index.**

A, A etc. QVINQVE his characteribus portæ uenæ propagines indicantur, per iecoris corpus diffusæ, & hic ueluti iecoris formam secundum cauam ipsius sedem exprimentes.

1, 2, 3, 4, 5 Numerus iste quinque portæ uenæ ramos (nisi subinde etiã pauciores sint) notat, ex quibus ipsius caudex quodãmodo proximè cõstituitur, aut in quos is primum in iecoris substantiam digeritur.

Venæ

- B Vena portæ, quæ primùm à iecoris substantia libera & amplissima cernitur.
- C, C Duoramusculi bilis uesiculam in caua iecoris sede positam adeuntes.
- D Vena ad posteriorem inferioris uentriculi orificij sedem excurrentes.
- E Hac sede uena portæ in duos maximos bipartitur truncos.
- F Truncus sinister & elatior. G Truncus dexter & humilior.
- H Vena dextram fundi uentriculi sedem perreptans, & geniculatim illi sedi ac superioris membranae omenti dextræ parti ramulos præbens.
- I Vena duodeno intestino & ieiuni principio exprompta.
- K Ramus in dextram regionem gibbi uentriculi quæ id dorsum respicit, aliquot surculis digestus.
- L Vena in dextrâ sedem inferioris omenti mēbranae & colum intestinū quæ hac fertur excurrēs.
- M Soboles quædã à sinistro trunco in glandosum corpus inferiori mēbranae omēti innatū, sparsæ.
- N Vena insignis sub uentriculo, ubi dorso is innititur, uersus elatius ipsius orificiū obliquè conscendens: quò priusquam pertingat, utrinque unam educit propaginem O insignitam, & in uentriculo lum hac sede qua dorso incumbit, digestam. P uerò præsentis uenæ reflexum per dextrum orificij uentriculi latus in anteriore uentriculi sedem: Q autem reliquã præsentis uenæ seriē notat, quæ instar coronæ id orificiū amplexatur. Vmbræ qua hanc uenam aliqua ex parte ornamus, hic ut in reliquis uenarum & neruorum arteriarumq; delineationibus uenæ partem in posteriora & in magis recondita deductam interstinguit, ab illa quæ in priori seu anteriori sede oculis subijcitur, aut oculis propinquior est.
- R Ramus uenæ superius uentriculi orificiū ambientis, qui secundum elatiora uentriculi procedens, inferiori orificio surculos exhibet, soboles etiam satis frequentes in progressu ad anteriora posterioraq; uentriculi dispergens.
- S Grandis utcunque uena in inferiorem omenti membranam & colum intestinum quæ uentriculo exporrigitur, numerosa sobole procurrens.
- T, T Sinistri truncidiuaricatio, ubi is iam lienem est accessurus.
- V Venula in sinistram sedem inferioris membranae omenti distributa, cuius radicem in integra figura (quod subinde desit) duntaxat delineauimus, eius seriē hac peculiari figura quam margini adhibemus exprimentes, in qua T uenam, quæ lienem exporrigitur, cōmonstrat utrinq; abtruncatam. præsens uerò uenula V insignitur.
- X, X Vena ab illis quæ elatiora lienis petunt, in sinistram uentriculi latus dispensata.
- Y Eiusmodi etiam uena hic, qualem utrunque X indicabat, insignitur.
- Z Vena in sinistram fundi uentriculi sedem perreptans, multasq; soboles uentriculo superiori q; omenti membranae offerens.
- a, a, a, a His characteribus uenarum in lienis substantia distributio indicatur, adeò frequens, ut lienis imaginem facile ostendat.
- b, b, b Prima dextri portæ uenæ trunci in mesenterium series. Hæ in mesenterium digestæ uenæ quibusdam meseraicæ ac mediæ & lacteæ nuncupantur.
- c Vena colo intestino quæ recto continuatur, exporrecta.
- d, d Vena sub recto prorepens intestino indicatur, unà cum ramulis intestino in uenæ progressu digestis.
- e, e Venularum soboles, recti intestini finem amplexantes. Præter hanc figurã cuius modò characterum indicem absolui, aliæ complures quinto libro dedicatæ, huc reponi possent, quibus illa exprimuntur organa, in quæ portæ soboles diffunduntur. Præcipuè autem huc spectarent secunda, tertia, quarta, decima, duodecima, decimatertia, decimaquarta, decimaquinta. Quinetiam huc maximè facit, figura ex horum librorum Epitome sumpta, quam ad præsentis libri calcem in alia quadam in hoc subnectam, ut uenarum & arteriarum mutua series oculis obuersaretur. Quotiescunque igitur in interiori Capituli contextus margine simplex character ponetur, illum ad nudam quam huic Capiti præposuimus figuram refer. reliquos autem ad eas figuras ad quas illos spectare adiiciemus, ac proinde manifestioris doctrinæ gratia ultimam præsentis libri figuram totius libri contextu notabimus, ulti. fi.



Portæ ramo-
rum in iecoris
substantia se-
ries.



Portæ caudi-
cis extra ie-
cur distribu-
tio.
Ad bilis uesi-
culam.
Ad uentricu-
li humilis ori-
ficiam.
Portæ caudi-
cis in duos
præcipuos
truncos se-
ctio.

Ad dextram
uentriculi fun-
di sedē, & ipsi
proximam o-
menti partem.

Ad duodenū
intestinum.

Li. 4. de V su
par.
Sinistri trun-
ci series.

IECORIS substantia ab omnibus^a demissioribus & quæ orbicula-
tim consistunt extremis ipsius partibus^b exigua admodum numerosa^c &
uenarum propagines incipiunt, quæ uersus iecoris medium porrectæ, sen-
sim in maiores soboles, & inde in grandiores adhuc tantisper coeunt, do-
nec omnes (quæ profectò sunt quàm frequentissimæ) in^c quinque, interdum
etiam in pauciores ramos colligantur, qui in cava iecoris regione uersus
eius medium, ad interiora tamen & posteriora, iuxta dorsum magis uniti,
^d unam grandem & impense amplam constituunt uenā, quæ nobis portæ uena nuncupabitur.
Hæc ad eum modū ex iecoris cauo enata, aut (si nō minus uerè quàm clarè loqui uoles) omnes
nuper dictos ramos, soboles & propagines in iecoris substantiā^e dispargēs, obliquè deorsum
uersus sinistrum procedit in multos uenarū surculos, ad bilis uesiculā, uentriculū, intestina, lie-
nem, omentum, mesenterium, hac serie digesta. Primum^f duos ualde exiguos ramulos ex supe-
riori, seu anteriori sui corporis parte (non autē latere) bilis uesiculæ ceruicī distribuit, qui eam
ceruicem amplexātes, ac in surculos capillorū modo prætenues diducti, in uniuersum uesiculæ
corpus eo pacto excurrūt, quo in^g alba adhærentē ue oculi tunica, uenulas porrigi cernimus.
Post hos aliquanto inferius ab elatiori quoque & anteriori uenæ corporis sede, uersus dextrum
tamen latus magis^h alius ponitur ramus, nuperⁱ commemoratis insignior, qui humilius uen-
triculi orificium & uentriculi portionem huic iuxta dorsum proximam aliquot ramulis adit,
nulla prorsus sobole anteriorem uentriculi sedem perreptās. At portæ uenæ caudex deorsum
magis protensus, postquam hos diffudit ramos,^j in duos maximos bipartitur truncos, quo-
rum elatior (quem & sinistrum doctrinæ studio opportunè nominabimus) propemodum u-
niuersus in uentriculum, & omentum, & quandam coli intestini^k regionem, quæ secundum
humiliorem uentriculi sedem fertur, deinde & in lienem absimitur. Alter, qui & humilior &
grandior est, ac dexter meritò appellabitur, totus penè in mesenterium & intestina exhauritur.
Ab huius nanque dextro latere iuxta ipsam caudicis portæ in duos truncos distributionem,
utcunque^l insignis uena uentriculo exporrigitur, quæ omenti membrana superiori suffulta, &
sub dextra uentriculi fundi sede transuersim producta,^m exiguas frequentesque uenulas certo or-
dine, ac quodammodo geniculatim uentriculo diuaricat, qui & anteriorem & posteriorem fun-
di uentriculi regionem multa sobole aliquousque intertexunt. Hæc uena ubiⁿ ad mediam fundi
uentriculi sedem processit, in quosdam exiguos ramulos finitur^o illi uenæ cōtiguos, quam non
multo post reliquam fundi uentriculi regionem occupare audies. Porrò quemadmodum hæc
uena plurimas uenulas ex elatiori ipsius sede seriatim uentriculo offert, ita quoque innumeras
uenularum soboles per totam dextram superioris membranæ omenti regionem diffundit, illis
ferè numero correspondentes, quas in uentriculi fundum spargi paulo antè dicebam. Verum
præsens uena^p interdum, neque id sanè infrequēter, à portæ uena supra quam illa in duos gran-
des truncos bipartitur, originem obtinet, imò quandoque à^q sinistro portæ trunco non semel
hanc ipsam pronasci obseruauimus. Quemadmodum uero hæc subinde in ortu uariat, ita
etiam^r uena quæ ipsam subsequitur, non idem semper principium exigit. nunc enim à dextro
dextri trunci latere, nunc uerò à latere dextro uenæ portæ caudicis priusquā is in duos eiusmo-
di truncos dirimitur, uena quædam originem ducit, quæ^s primum intestinorum quod duode-
num uulgò uocamus, numerosa serie implicat. Hæc enim intestinum ad mediū ferè ipsius lon-
gitudinis primum contingens, deorsum ad reliquam intestini longitudinem paulo ultra ieiuni
^t principium exporrigitur, & superiori membrana omenti & glandoso corpore huic intestino
adnato suffulta, geniculatim intestinorum sedi, quam perreptat, ramulos dispergit, non negli-
gens interim glandosum quo sustinetur corpus. nam & illi, & omenti regioni quæ prorepat,
surculos quosdam impartitur. Cuius uerò naturæ illud corpus sit, in Capite præcedente execu-
tus sum: quanquam idem rursus in quinto libro Galeni nomine, qui falso id^v inferius uentri-
culi os cōprimere ac occludere opinatur, agendum erit. Hic enim sermo reliquæ, quam portæ
uena molitur, distributioni dedicandus est. ^w Sinister itaque portæ truncus transuersim ad in-
feriorem omenti membranā, quæ hæc posteriori uentriculi subijcitur regioni, properat, hæcque
omenti sede dein & ^x glandoso corpori huic membranæ innato sustinetur, apteque suffulcitus
in plurimas notatu dignas soboles digeritur. Non procul enim ab ea sede, quæ à portæ caudice
truncus iste diffcinditur, inferiorique omenti membrana implicatur, ab elatiori ipsius regione
^y uenam germinat, quæ non admodum frequenti ramorum serie in gibbum uentriculi, quæ
dextram dorsi sedem id spectat, diffunditur. Ab humiliori autem trunci sede, ^z alia diducitur ue-
na, nuper dictæ quodammodo in ortu respondens, quæ deorsum in dextram inferioris omenti
membranæ regionem surculos aliquot deriuat, & quibusdam ramulis in colum intestinum,
quæ

a 12 fi. lib. 5
l. K, L, M,
N, O.

b A, A, A.

c ch. 1, 2,
3, 4, 5.

d B, C, D.

e fi. lib. 5 h.

f 20 fi. l.

g a B sp.

h gerentur A,

A, A.

i f C, C, C.

j fi. lib. 5 g ad

k V. aut ab l

ad H fi. 20.

l g 18 fi. cap.

m 14 li. 7. 1, 2.

n h D. 15 fi. li.

o 5 a.

p i E partitur

q in F, G.

r k 6, 8 fi. lib.

s 5, 4 P ad Q.

t l H. 14, 15

u fi. li. 5 c. c.

v 2 fig. R. c.

w 4, 5 fi. o. o.

x m 2 fi. lib. 5

y v. 4. fi. p. p.

z n 2 fi. lib. 5

ad T.

aa o Z.

ab p 2 fi. lib. 5

ac X. 4 fig. q.

ad q.

ae g ut o ab l

af in 4 fi. lib. 5

ag r ab F.

ah s l. c. alter

ai 4 fi. lib. 5 r.

aj 12 fi. h.

ak t 7 fi. li. 5, 1,

al K.

am u 7 fi. lib. 5

an L.

ao x 12 fi. lib. 5

ap i. i.

aq y 14, 15 fi.

ar li. 5 H.

as z E.

at a 4 fi. lib. 5

au n, 1.

av b K. 4 fi. li.

aw 5 u. 15 fi. b.

ax c L. 4 fig.

ay lib. 5 x.

qua hac omenti membrana id continetur, præfens uena pertinet. Porrò ulterius in sinistri trunci uersus lienem progressu, præter^d exiguas soboles quas priuatim glanduloso ipsum suffulciant corpori elargitur, ab elatiori sua sede^e uenam promit omnium uentriculum adeuntium facile capacissimam. Hæc inferiori quoque omenti membrana continetur, & obliquè sursum uersus sinistram sub uentriculo quâ dorso id innititur prorepens, mox in ascensu huic uentriculi sedi^f duos communicat ramos, utrinque singulos, in hanc uentriculi sedem multis etiam furculis dispersos. Reliquâ uenæ sursum ad^g elatius uentriculi orificium, per uentriculi posteriora exporrectum, ad dextrum orificij latus ad anteriora ipsius orificij^h emergit, & totam anteriorem sedem ambiens, secundum sinistram eius latus denuò in posteriora retorquetur, ac ut semel dicâ coronæ prorsus modo uentriculi superius orificium concinnèⁱ perreptat, in progressu rectâ deorsum in uentriculi corpus ramos geniculatim offerens, qui magnam uentriculi sedem occupant. A superiori autem sede, uena hæc ramulos etiam diffundit, sed exiguos prorsus, & in stomachi terminum, quâ is uentriculo continuatur, excurrentes. Porrò inter cæteras propagines, ab hac uena coronæ ritu uentriculi elatius orificium succingente exortas^k utcunque insignis uena ab ipsa pronascitur, quâ à posteriori uentriculi regione secundum dextrum orificij latus antrorsum contendit. Atque hæc propago à dextro eius uenæ latere nata, secundum superiorem uentriculi sedem, inferius uentriculi adit orificium, id frequentibus utcunque uenis amplexans, & in progressu geniculatim ramos in priorem posterioremq; uentriculi sedem spargens. Iam commemoratæ uenæ tot propaginibus in uentriculum pertinenti, alia respondet, ab humiliori sede sinistri uenæ portæ trunci prodiens, ac inferiori omenti membranæ implicita, quæ non ita longè ab initio in duos ramos plurimum ab inuicè discedentes bipartitur, ex quibus denuò quamplures furculi deorsum prorepunt, & in colli intestini partem (quæ inferioris membranæ omenti beneficio tanquam à mesenterio ad dorsum committitur) excurrentes, & nonnullis propaginibus inserti in partem inferioris membranæ omenti, quæ intestinis incumbit, ac ueluti à colo intestino pronascitur. Atque hæc quidem de hominibus me hæcenus dixisse arbitrator. nam à sinistro portæ trunco ne minima quidem soboles canibus ad collium intestinum digeritur, uti etiam in ipsis collium intestinum nulla ex parte omento alligatur, adeò ut neque mirandum sit, si hac orationis serie interdum à Galeni placitis recedam, qui simi arum uenas, uti ipse etiam ad Antisthenem scribit, ex professo docens, hominum uenas non persequitur. Cæterum postquam sinister portæ truncus commemoratas eduxit propagines, ad lienem transfuersim accedens, in^m duos ramos secatur, qui rursus in alios partiuntur, atque hi denuò in alios tantisper dirimuntur, quousque numerosa ramorū serie inⁿ cauam simam uelienis sedem recta linea secundum totam lienis longitudinem inferiori membrana omenti perpetuò suffulti implantentur, atque^o infinita sobole uenulas oppidò quàm graciles inuicemq; implexas, per uniuersum lienis corpus digerant. Ab infimo ramo, lienis inferiora petente, priusquam sinister portæ truncus in frequentissimas soboles illas dispargatur, interdum^p tenuis uena prodit, quæ in sinistram inferioris membranæ omenti sedem uno atque altero furculo dispensatur: idq; tunc potissimum, quando primus^q maioris in humiliorem omenti membranæ pertinentis uenæ diductus angustior est, quàm ut commodè uniuersæ membranæ inibi ramos communicet. Præterea à ramo quopiam ex illis qui ad superiorem lienis regionem repunt, quum is iuxta lienem consistit, uena exoritur, quæ dextrorsum lata, atque omenti membranæ superiori intertexta, in eam uentriculi sedem pertingit, quæ elatiori lienis sedi propinquior uisitur. Hæc quandoq; sed rarius, in uentriculi tunicas adeò excurrit, ut non admodum procul à sinistra sede superioris orificij uentriculi distet. quod autem hæc uena illud contigerit, uidi nunquam. Neque etiam præfens uena ab elatissimo lienem adeuntium ramo promitur, sed ab illo qui ferè huic proximus est. Quemadmodum uerò hæc iuxta eminentiorē lienis partem principium ducit, sic à maiusculo ramo imam lienis sedem accedente, alia exurgit uena utcunque insigni amplitudine donata. Hæc perinde atque nuper^r dicta dextrorsum retorquetur, & sinistram uentriculi fundi regionem perreptans, illi accuratè conuenit uenæ, quam ad fundi^s medium usq; dextram eius sedem amplecti retulimus. Ambæ enim ad hoc medium in exiguos desinunt ramulos, mutuoq; implicantur. Dein sinistra perinde ac dextra in sinistram fundi uentriculi sedem furculos geniculatim antrorsum retrorsumq; dispergit, ac superiori membranæ omenti in sinistram ipsius partem oblongas frequentesq; soboles communicat. Cæterum canes ea quam fundi uentriculi dextram sedem adire commemorauimus, destituuntur: & illius uicem ea supplet, quæ sinistram fundi sedem ramis conferit. Atque ad hunc modum frequentissimè sinistram portæ uenæ truncum absumi spectabis. nō rarò autem ad huc in hominibus ex singulis uenis concauæ lienis regioni iam inferendis, singulas uenas in uentriculum ad eum modum

h 3 digeri,

In lib. de Ver
narum & ar
teriarum se
ctione.

d inter K et
N supra, in
fra M.
e N. 4. fi. li.
s. 7. 14. 15.
fi. d.
f O, O.
g 14. 15. fi.
lib. 5. G.
h P.

i Q.

k R. P. 14.
fi. lib. 5. e

l S. 4. fig.
lib. 5. X.

m T. T.
n Spectata
bulas fi. 19.
lib. 5.

o 4, 4, 4.

p V. 4. fi.
lib. 5. f.

q S.

r X. X. 14.
15. fi. li. 5. g.

s Z. 2. fig.
lib. 5. S. 4.

fi. f.

t X.

u H.

x 2. fi. lib. 5.
T.

y Y. 14. fi.
lib. 5. g. g.

digeri, ac lienem uentriculo pertinaciter colligari comperies, quo^r duas nuper commemora- z x,z.
 tas à uenis lienem accedentibus propagari scripsimus. Atque hîc sedulo obseruandum uenit,
 huiusmodi uenas ab eis quæ lienem accedunt in uentriculum digestas, neque distributionis
 forma, neque colore, neq; implantationis specie, quicquam ab alijs in uentriculum excurren-
 bus uenis differre. ^a Dexter uenæ truncus (quem in intestina potissimum diffundi narrabam) ^{a G. 4. fil. 5 t. 12 fig. b, b, b. de m. sect. 10. 11, 13, 14. lib. 5.}
 quâ primùm mesenterio à dorso nascenti committitur, in^b tres præcipuos discinditur ramos:
 qui in alias denuò innumeras uenarum soboles diuaricati, inter duas mesenterij membranas
 producantur, atque inferiorem posteriorem ue intestinorum partem quæ mesenterio alliga-
 tur, & quam dissectionum professoribus cauam uocare libuit, amplectentes, in ieiunum, ileum,
 cæcum & dextram coli sedem, qua id dextro reni & iecori adiacet, finiuntur. Quot uerò ab his
 discindantur soboles, quum prorsus sint innumera, dictu est arduum: dein nō omnibus can-
 dem distributionis exhibent seriem, quamuis (uti diximus) ad intestina illæ propagine excur-
 rant. A tertio dextri portæ trunci ramo, qui in sinistram partem medijs mesenterij potissimum
 discinditur, ^c insignis uena in^d sinistrum mesenterium, quod colon à liene ad rectum usque in
 testinum dorso alligat, porrigitur, atq; nunc dictis uenis in intestina diffusis similiter, in plures
 deriuata furculos, eam coli regionem, quæ à uentriculi sinistra sede ad rectum usq; intestinum
 pertinet, adit. Inter omnes sinistri mesenterij uenæ ramos, ^e unus insigni magnitudine inter
 duas sui mesenterij membranas (quæadmodū cæteri omnes rami) intertextus, secundum coli
 finē deorsum sub recto intestino prorepat, multas uenulas ex superiori anteriori ue ipsius sede
 ad eam intestini partem, qua porrigitur, depromens. Præsens ramus quum ad recti intestini
 extremum usque contendit, non amplius rectà sub intestino deducitur, sed in^f plures utcunq;
 exiles diffusus ramulos, finem recti intestini orbiculatim amplectitur. Porrò & si frequentissi-
 mæ sint trium nunc dictorum dextri portæ trunci ramorum soboles, tamen plures numero-
 sioresq; in gracilia, quàm crassiora intestina distribui, cuius ex dissectione obuium est. Quo
 enim intestina uentriculi fundo sunt magis continua, eo pluribus uenarum implicantur furcu-
 lis, quoniã ex illis plus succi quàm ex sedi uicinijs sit exugendum. Quemadmodum uerò
 nōnullis prius enarratis uenæ portæ ramis ^g corpora quædã glandulosa atq; ad amissim quo-
 dammodo carnea attendi circumduciq; dicebam, sic etiam ramorum per mesenterium ad inte-
 stina diffusorum sectionibus, ^h glandulæ quædam interiacent, proportionem in magnitudine
 cum distributis propaginibus seruantes. In grandioribus enim propaginū diductibus (quem-
 admodum ubi dexter portæ truncus in tres primos ipsius ramos finditur) magnæ reponuntur
 glandulæ, in subsequentijs uerò horum ramorū diuaricationibus graciliores minoresq;. Hu-
 iusmodi quoq; glandulæ, capillorū modo prætenues uenulas, à uenis quas interiacent mutuan-
 tur. In has igitur propagine portæ uena digeritur, quæ omnes aut ad nutritionem, aut excre-
 menti alicuius expurgationem, aut in uentriculo excocti cibi in iecoris portas deductionem,
 propagatæ censentur, quippe ⁱ quas bilis uesiculæ oblatas dixi, alimentū illi ministraturæ
 ad eam excurrunt. Pari modo ^k propagine numerosa sobole in omentum diffusæ duntaxat
 ut illud enutrient, multoq; adipe imbuant, à portæ uena deriuantur. ^l Propagine lienem peten-
 tes rerum Conditor fecisse conijcitur, ut simul lienem alimentum deferant, atq; ex iecore fœculen-
 tum sanguinem seu melancholicum succum in ipsum expurgēt. Quum enim crassius sanguifi-
 cationis recrementum his propaginibus in lienem uehatur, & quum hæc illud lienem porrigant,
 simul quoq; necessariò lienem nutrimentū offerūt, siquidem, ut in quinto libro, nō sine religione
 tamen quadam, scripturus sum, lien atrum illud sanguificationis recrementum in sui nutritio-
 nem conficit, & lien per^m uenas ab illis quæ lienem inseruntur in uentriculum profusas, quod ipsi
 ex fœculentiori sanguine reliquum est, neq; sibi concoquere ac adaptare ualet, in uentriculum
 eructat. uerum id nō (ut dissectionum professores malè arbitratur) in superius uentriculi orifi-
 cium diffundens, sed ad fundū præcipuè, quò ⁿ maior uena à uenis lienem aduentibus exorta,
 in uentriculū pertinet. ^o Surculi capillorū modò tenues ad glandia in hoc à rerū Opifice dedu-
 cuntur, ut illa à portæ ramis alimentū colligāt. Cæterum^p reliquæ omnes portæ propagine
 in uentriculū & intestina digestæ, duplici nomine extruuntur, partim ut illis nutrimentū submi-
 nistrent, partim ut suis finibus & osculis in uentriculum & intestina hiantibus cōfectum à uen-
 triculo cibū ex ipso ac intestinis exugant, atq; ad iecur tanquam cōcoctionis officinā toti huma-
 no corpori cōmunem transferant. Ingressus autem & ascensus in hanc regionē, ex multis, quæ
 nunc narrauimus, strictis itineribus unus præparatur, ipsæ nimirū portæ uenæ^q caudex, quem
 ueterum quispiã Naturæ operū peritus ante Hippocratem ^r uolens nuncupauit, à quo in hunc
 usq; diem portæ uenæ nomen ad nos manauit, ipsaq; (ut & Galenus testatur) à nōnullis porta
 iecoris, ab alijs ianatrix appellatur, uerum nonnulli totā uenam hoc nomine donari nolunt, sed
 partem

Dextri caudi-
 cis portæ trū-
 ci series.

Venæ portæ
 distributionis
 ratio.

Portæ nomi-
 na.

Lt. 6 de Pla-
 citis.

a G. 4. fil.
 5 t. 12 fig.
 b, b, b. de
 m. sect. 10.
 11, 13, 14. lib. 5.

c, e, e. 12. li.
 5 n.
 d 11 fil. 5
 R, S, T.
 e d, d, g. fil.
 5 h, h.

f, e.

g 4, 5. fil.
 5 n, 12. fil.
 h 10. fil. 5
 L, M, O 14
 fil. G, R.

i C, C.
 k 4. fil. 5
 q, r, s, t, u.
 T, T.

m X, Y, Z.

n Z.
 o M
 p D, I, K,
 N, G.

q r.

partem ipsius duntaxat, quæ primùm à iecoris substantia cernitur libera. Dicitur & caudicis nomine *σελεχιαία*, quod etiã nomen Galenus interdum cauæ uenæ quæ iecori est proxima, & præterea magnæ arteriæ, quæ à corde pronascitur, tribuisse uidetur. Dein portæ uena ab alijs etiã iecoris manus nuncupatur, quod iecur ea ad elaborati in uentriculo cibi attractionem tanquã manu utatur. Sunt qui lacteã appellent, quod succus quæ hæc ab intestinis iecori defert, lacteus sit. Porro uenã portæ, succum eum quæ à uentriculo, præcipuè autem ex intestinis ad se allicit, atque in iecur defert, iecoris modo in ipso deductu concoquere, ac eidem præparare, & in rudem sanguinem mutare haud facile concessero: quantumuis grauius id in quarto de Vsu partium libro Galenus asserat. Nullam enim sanguificationis uim membraneo & coriaceo uenæ corpori assignare possum: & si quæ esset, illa profectò album pararet sanguinem, non secus quàm à uentriculo emutata, lacteum colorem referunt, uti & uentriculi substantiã albam. non autem iecoris modo concreti sanguinis instar rubram esse liquido cernimus. Atque hoc Galeni placitum non semel ab ipso repetitum altius refellerem, nisi Galenus ipse sexto de Dogmatibus Hippocratis & Platonis eam mutasset sententiam, sui ipsius, quo acrius Aristotelem oppugnaret, oblitus. Ramum portæ, quæ sub recto intestino decliuem ac mesenterio suffultum porrigi scripsimus, nonnunquam ad fæculenti sanguinis per anu uenulas, sanguine interdum manantes, expurgationem plurimum conducere arbitror. Quandoquidem dum aut oblienis obstructionem, aut aliud quodcumque ipsius uitium, fæculentus sanguis non uniuersus, uel nullus planè in lienem absumitur, uel lien eundem ad uentriculum eructare nequit, huius rami beneficio certis quibusdam interuallis, uti mulierum menstruæ purgationes solent, per anum excerni credo. Rarius enim ex uniuerso corpore hæmorrhoidum uitio laborantibus ad uenæ cauæ ramulos in sedem pertinentes, lutosum eiusmodi sanguinem regurgitare uerisimile nobis uidetur, dum ueram uenæ portæ distributionem perspectam habemus. Quippe ex hac coniecturari est promptissimum, quæ is sanguis à liene non attractus, aut ob meatuum obturationem non admissus, unde fluebat rursus regurgitet, atque sua grauitate per ramum ad intestinum rectum pertinentem deorsum procumbat, ibique tantisper reseruetur colligaturque, donec nimium turgentes uenæ osculis referatis per anum manare illum sinant. Huic meæ sententiæ magnum robur adiecit is quem hoc sanguinis defluxu per interualla laborantem rescuimus. Huic enim minor, sed durior lien fuit, & uena sub recto intestino excurrens, pollicis quasi crassitiem superauit, eoque modo sanguine turgibat, quo iam parturientium animalium uenas uterum amplexantes, insigniter amplas distensasque cernimus. Verum hæc paulo latius à nobis relata sunt in epistola, qua dextram axillarem in laterali morbo (si modo dextram aut sinistram feces, quicquam intersit) aperiendam docui, ac proinde nunc ad uenæ cauæ seriem est accedendum: nam portæ uenam secandi modum ad finem Quinti libri reijciendum dixi, in quo omnium nutritionis generationis que organorum administrationem unã persequar.

*Portæ uenã
sanguinem nõ
conficere.*

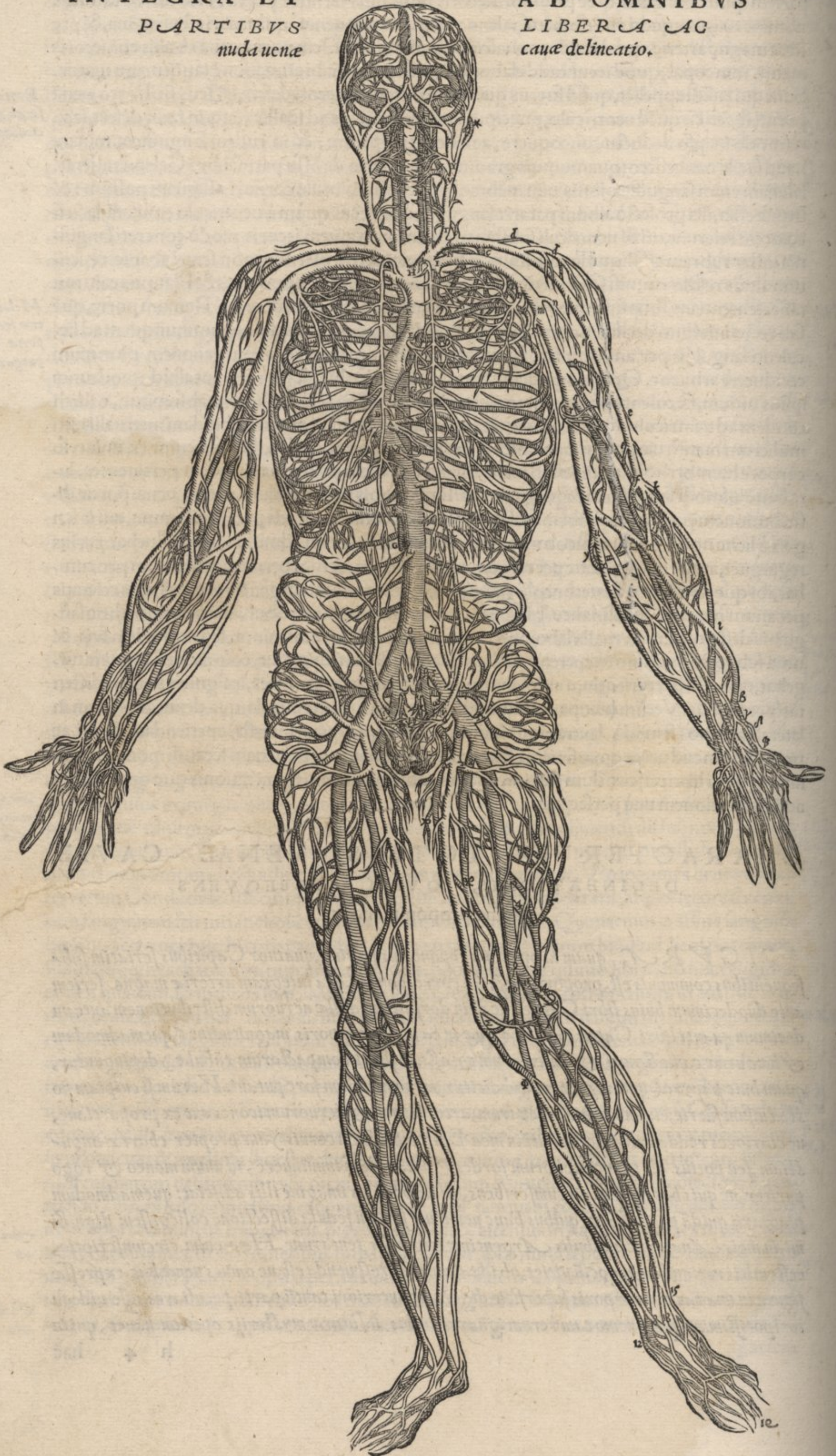
*Melancholi-
cum succum per
portæ ramos
purgari.*

CHARACTERVM TOTIVS VENAE CAVAE DELINEATIONIS, QVAM SVBSEQVENS pagina proponit, Index.

FIGVRA, quam in proxima reponemus pagina, quatuor Capitibus seriatim subsequentibus communis est, proportionemque illi correspondet, qua integram arteriæ magnæ seriem ante duodecimum huius libri Caput, ac dein dorsalis medullæ neruorum distributionem ante undecimum quarti libri Caput exhibebo, quæ in ea uirilis corporis magnitudine (quemadmodum hæc uenæ cauæ figura, & musculorum & ossium simul compactorum tabulæ) depinguntur, quam huic papyro (quæ regalis uulgò dicitur) accommodam fore putauit. Verum si cuiquam potest uisum fuerit, eiusmodi nudas uenarum, arteriarum, & neruorum icones aut ex proportione, ut clariores reddantur, augere (uti in mea Epitome factum cernis) aut propter chartæ angustiam, seu potius ob typographorum sordes & auaritiã imminuere, id unum moneo & rogo pariter, ne quis has figuras circumscribens, aliam hominis imaginem illis adijciat: quemadmodum plagiarij quidam profectò, ex quibus hanc uenarum seriem sedula dissectione collegissem dignissimi, in meis Anatomicis tabulis Argentinae impressis tentarunt. Hæc enim circumscriptio, et si multis rationibus negociũ uitiet, ob id tamen etiã respicienda est, ne omnes uenæ hac expressæ figura in una tantum corporis superficie digeri, ac anteriori tantum parti peculiare esse uideantur: potissimum quum nemo tam rerum ignarus in his Naturæ mysterijs operam nauet, qui in

INTEGRA ET
PARTIBVS
nuda uenæ

A B OMNIBVS
LIBERÆ AC
cauæ delineatio.



hac proportione non cernat quam totius corporis superficiei sedem singulae uenae perreptent. Quinetiam ex quinti, sexti & septimi librorum figuris facile constabit, cuiusmodi illae debeant esse effigies, quae cum uenis etiam partes quae illis implicantur oculis subiiciunt.

- A, A, A Tres isti characteres propaginem notant à uena caua ubi iecori adnascitur, in iecoris gibbum passim perquam numerosa ramorum serie sinistrorsum distributam. Alteram autem propaginem in dextram iecoris sedem similiter diffusam characteribus non insigniuimus, uti etiam nullas uenae cauae soboles, quae pariter utrinque habentur, & priuatim nihil in altero latere sibi uendicant, ne fortassis characterum copia delineationem obscuraremus. Vnde etiam dextrum latus potius quam sinistrum characteribus liberum conspicitur.
- a Huiusmodi etiam gracilior soboles à caua iecori sub grandibus illis propaginibus A indicatis digeritur.
- B Vena cauae sedes inter iecoris gibbum & septum transuersum consistens.
- C Sinistra propago duarum, quas caua septo offert, & à quibus etiam surculi in cordis inuolucrum pertinent.
- D Cauae uenae orificium in dextrum cordis sinum pertinens. Optarim hic sedulo expenderes, uniuersamque cauae delineationem accuratè contemplareris, consideraturus an ne uerius hoc orificium cauae uenae principium ueniat statuendum, an ea cauae pars ubi A & a in ipso caudice scriptum cernis, & ipsa uena secundum iecoris posteriora deorsum prorepit, cuius etiam gratia in dextrum latus incuruatur, tantum scilicet, quantum iecoris sedes, cui cauae caudex committitur, ad dextrum latus à uertebrae medio declinat.
- E Vena coronae modo cordis basin amplectens, ac deorsum per cordis substantiae exteriora ad ipsius usque mucronem surculos à se deriuas, & sequentia seu coronalis nuncupata. Haec & si ab anteriori sede orificij uenae cauae hic oriri uideatur, perpetuo tamen quum simplex sit, à posteriori sede eius orificij pronascitur, uti in septima sexti libri figura ad G est cernere.
- F, F Vena coniugis expers, quae à cauae dextro latere prodiens, decliuis secundum dextrum uertebrae latus ad secundam ferè lumborum uertebrae descendit.
- G, G Characteres isti hic atque illic ad uenae pari carentis latera repositi, uenae illius propagines in sinuant: eas nimirum quae costarum offeruntur interuallis, ac postmodum in dorsalem medullam, & in musculos uertebrae ipsisque costis instratos, ac etiam membranas thoracis amplitudinem intersepientes, surculos promunt.
- H Cauae sub pectoris ossis elatiori sede iuxta iugulum bipartitio, quam lanij boues & porcos iugulaturi petunt.
- I Vena primae thoracis costae innixa, atque ad alam transuersim perducta, brachijque axillarem postquam aliquot propagines diffudit constituens.
- K Exilis uena in sui lateris aliquot superiorum costarum succingentem membranam soboles deriuas.
- L Vena sub pectoris ossis sinistro latere ad abdominis usque superiora descendens, ramosque uerarum costarum cartilaginum interuallis, ac demum thoracem intersepienti sui lateris membranae, ac etiam musculis pectori instratis, & abdominis cuti ramos exhibens. Praecipuum autem ramum sub recto abdominis musculo dispergit, qui supra umbilicum in aliquot finiens surculos, alterius
- M. uenae ab imo sursum ascendentis, ac Γ notandae terminos respicit, ea nimirum sede, ubi M ascriptissimus.
- N, N Vena per foramina transuersis processibus uertebrae cervicis insculpta, ad caluariam properans, ac dorsali medullae geniculatim ramos offerens, ut & in musculos quoque inibi cervicis uertebrae adnatos, soboles dispensat. Qua uero ratione haec uena in duram cerebri membranam exhauriatur, etiam si hanc hic quoque delineare conatus sum, in peculiari de cerebri uasis figura decimoquarto Capiti praeposenda non minus discas, quam reliquarum caluariam petentium uenarum seriem.
- O Vena musculis humiliorem cervicis, & superiorem thoracis sedem iuxta uertebrae occupantibus, multiplici utcumque sobole exprorecta.
- P Vena ad musculos pectori instratos, & huius regionis cutem, & ipsam demum mamillam excurrentem.

Q Vena

- Q** Vena in posteriora thoracis proficiscens, ac in cauam scapulae sedem uicinosq; musculos deriuata. Huic proximae sunt uenulae in glandium axillae excurrentes, quarum hic una inter P & R expressa est.
- R** Propago secundum thoracis latera deorsum ducta, & potissimum distributa in musculum, quo posterior axillae cavitatis sedes constituitur, brachiumq; in posteriora deorsum uellitur.
- S** Interior iugularis, quae graciles surculos asperae arteriae lateri & hac deductis neruis spargit, quod uero ipsius praeter aliquot propagines reliquum est, in caluariam prorepat, & uarie ut in cerebri uasorum descriptione prosequar, discinditur.
- T** Exterior seu superficialis iugularis. Verum iugularias uenas (quae Graecis σφαιριδαι uocantur) nonnulli appellant, quae statim in thoracis amplitudine sub summa pectoris ossis sede bipartita caua producuntur. Alij non totas illas, seu integros eius diuisionis truncos iugularias uenas nuncupari uolunt, sed id demum quod ex ijs iam supra clauiculas ceruici intextum cernitur. In Arabum interpretibus iugularias ita fere appellatas legimus: Guidez, Guades, & corrupta Graecorum uoce grandes, sphragitidas, iuueniles, pensiles, organicas, subeticas, uertiginosas, apopleticas, uenas somni. Atque ita tam interiores quam exteriores appellitant. & has quidem patentes, illas uero immersas & occultas nuncupant. Porro exterioris iugularis seriem, ut plurimum mihi apparuit, hic delineatam habes, ut scilicet simplex per colli latus prorepat, surculos tantum aliquot in conterminas sedes diffundens.
- V** Exterioris uenae iugularis iuxta fauces in duos ramos distributio.
- X** Exterioris iugularis ramus oris interior a subies, ac uarie in laryngem & hyoidis ossis musculos, linguam, palatum, narium amplitudinem, ac demum in caluariam tribus propaginibus, ac etiam aliquot surculis in oculos digestus.
- Y** Exterior ramus diuisionis externae iugularis iuxta fauces factae, qui numerosa uenarum serie in faciei musculos & cutem, deinde ad tempora & post aures uniuersamq; capitis cutem digeritur.
- Z.** Ac **Z** quidem portionem huius rami **Y** notati insinuat, quae in faciem exporrigitur. **9** uero, **9.a.*.** frontis uenam indicat. **a**, portionem secundum tempora sursum repentem. & ***** eam notat, quae post aures & ad occipitis cutem fertur. Caeterum reliqua uenarum hic in capite series ad cerebri uasa spectat: quam ob id characteribus non insigniui, quod haec peculiaris figura decimoquarto Capiti praeposenda explicabitur. Quanquam interim si quis hanc cauae uenae effigiem characteribus occupare uoluerit, ad eum modum quo nos illam finximus, quae huius libri adhibebitur calci, uenas simul cum arterijs ostensura: primum characterem apponere licebit dextro lateri, ut is dextrum seu primum mihi sic appellandum durae cerebri membranae sinum hic quasi instar semicirculi porrectum indicaret. Secundus uero character sinistro, seu secundo eius membranae sinui inscriberetur, qui in sinistro latere semicirculi quoque modo fertur. Tertius autem character tertio durae membranae sinui adhiberetur, qui illic incipit, ubi primus & secundus sinus seu duo illi semicirculi inuicem congregiuntur, & ubi ab ipsis alius semicirculus quodammodo sursum exporrigitur, cuius posterior pars occipitio propinquior adumbrata cernitur, anterior autem quae frontem adit lucida. Quartus autem durae membranae sinus, quem ex anteriori sede trium dictorum sinuum concursus pronasci, atque recta antrorsum duci suo loco audies, hic non est delineatus. In figura tamen huius libri calci insuta, **y** insignitur. Praeterea tribus illis characteribus quartus succederet, qui in primi durae membranae sinu radice positus, ingressum indicaret uenae **N** notatae: deinde ingressum rami interioris iugularis etiam insinuaret, qui per foramen sexti neruorum cerebri paris caluariam subit. Quinto caractere internae iugularis ramus per proprium foramen in latera durae cerebri membranae excurrentis insigniretur. Sextus ramum exterioris iugularis notaret, qui proprio foramine ad radicem posteriorem que sedem processus mamillaris temporum ossis exsculpto, caluariam subit. Ad haec praeter alios characteres etiam unus illis uenulis inscribi posset, quae sub frontis uena **9** insignita hic umbrata feruntur, ut scilicet uenae etiam indicarentur, quae per caluariae sedem cui olfactus organa incubunt, & per foramen secundi neruorum cerebri paris gratia caelatum, in caluariam repunt. Atq; haec omnia sane adnotauissem, nisi illa in grandiori figura decimi quarti Capitis fuisse propositurus, quanquam etiam cerebri uasorum seriem absque arterijs minime liceret aggredi, quandoquidem

dem in illos duræ mēbranæ sinus nō uenæ modò, sed & arteriæ exhauriantur, ipsiq; sinus non minus arteriæ quàm uenæ fungantur munere. Verùm interim non improbauerim & hanc uenæ caue delineationē, uti iam monui, characteribus quibusdam à studio sis insigniri, iam in cerebri uasorum serie ex huius libri decimoquarto Capite, & ex septimo etiam libro eruditis: aut, ut antè dixi, exemplum sumentibus, ab ea figura quæ ad huius libri calcem insuitur, ac nuper commemorata seriatim literis t, t. u, u. x, x. f. e. n. u, exprimit.

a, a Vtrunque a uenam humerariam indicat, uerùm superiori a ipsius exortus ab externa iugulari T notata, radix significatur. inferius autem a humerariæ sedem notat, qua iam humeraria ex alto in brachij superficiē cutemq; emerget. Huius uenæ nomina paulo post absoluta manus characterum narratione, propter Arabum interpretum uoces subijciam.

b Humerariæ propago ab ipsius elatori sede non procul ab exortu in posteriores ceruicem occupantium musculos, ipsamq; huius regionis cutem sparsa.

c Humerariæ etiam propago, in gibbam scapulæ sedem frequenti utcumq; sobole excurrentis.

d, d Venæ ab humeraria, priusquam ipsa penitus sub summo humero contorquetur, pronatæ, ac in summi humeri sedis cutem & superficiem musculi brachium attollentis, interdum quoque & ad mamillam digestæ.

e, e, e Tenues uenulæ ab humeraria in externæ brachij sedis cutem, anterioremq; regionem musculi cubitum flectentium prioris propagatæ.

f Humerariæ iuxta externum humeri tuberculum in tres ramos partitio, qui nunc inuicem amplitudine æquales, nunc inæquales uisuntur.

g Primus humerariæ tripartitionis ramus in altum immergens, ac sub musculorum ab externo humeri tubere pronatorum capitibus aliquousq; excurrentis.

h Secundus dictæ nuper tripartitionis ramus, qui sub cute deorsum obliquè ad mediam sedem flexus cubiti deductus, cum axillaris uenæ ramo t notando coit, ac cum illo uenam communem constituit, cui æ ascriptum est.

i Tertius humerariæ tripartitionis ramus, per radium in externam cubiti regionem obliquè con-

k tendens, ac uenulas passim in proximam ipsi cutem dispergens. inter quas ferè præcipua k insignitur, quam ad anteriorem cubiti articuli sedis cutem ad posteriora quodammodo digerit.

l Quando præsens ramus in eum modum obliquè repens, ad brachialis usque radicem e regione ap pendicis ulnæ pertingit (nimirum ubi hic l spectatur) axillaris uenæ propaginis x notandæ soboles ipsi commiscetur, ac una ab hac axillaris sobole & humerariæ ramo uena consurgit, brachialis & postbrachialis sedem sub paruo digito, ipsumq; adeò paruum digitum & quodammodo anularem, uaria ramulorum serie accedens.

m Axillaris uena, cuius nomina paulò post recensentur.

n Axillaris uenæ ramus, in capita deriuatus musculorum cubitum extendentium.

o Ramus nuper dictis musculis & posteriori brachij sedis cuti exporrectus.

p Insignis propago obliquè deorsum sub humero uersus exterius humeri tuberculum ducta, quæ musculis hinc principium ducentibus ramos exhibēs, aliquousq; in externam cubiti sedem cum quarto brachium petentium neruo fertur.

q, r Axillaris uenæ in duos truncos distributio, quorum alter binis q insignitus in alto semper totoq; ipsius ductu occulitur, ac prorsus pari modo cum manus arteria digeritur, quam in totius magnæ arteriæ figura. duodecimo Capiti præponenda licebit intueri. Alter uerò axillaris truncus (cui r inscribitur, & quæ tota orationis serie nobis axillaris uocabitur) passim sub cute excurrit, ac in uarias soboles dispensatur. Cæterùm hanc axillaris uenæ distributionē interdum etiam altiùs fieri quàm hic delineauimus, obseruabis: unde etiam tanto minus Galeni descriptionibus eam conuenire animaduertes.

s Vena ab axillari in anterioris brachij sedis cutem, & nonnihil quoque in posterioris sedis cutem digesta.

t Anterior axillaris uenæ ramus, eius diuisionis quæ hic iuxta anterioris humeri tuberculi cutem est conspicua. Præsens ramus t insignitus, obliquè ad mediam cubiti articuli flexus sedem sub cute fertur, ac cum humerariæ ramo h notato coiens, communem efformat uenam æ indicatam.

u Axillaris

- u *Axillaris iuxta interius humeri tuberculum bipartitionis posterior uena, quæ plures easdemq; uarias à se soboles diffundit.*
- x, x *Posterioris uenæ u notatæ ramus, qui sub ulna deorsum ad brachiale porrigitur, & passim in conterminam ipsi cutem digestus sobolem offert humerariæ ramo brachiale iuxta minimum digiti tum conscendenti.*
- y *Vena in posterioris articuli cubiti sedis cutem excurrentis.*
- z, z *Notatur multiplex uenarum series, in interioris cubiti sedis cutem diffusa, & dein in interioris summæ manus sedis cutem excurrentis. Verùm superius z uenam notat ab axillaris uenæ ramo t insignito principium ducentem. Inferius autem z indicat propagines, quas axillaris uenæ ramus x & x insignitus internæ cubiti regioni offert.*
- β *Venularum Veneris monticulum implicantium cum ramo δ notando coitus. est nanque ramus is propago illarum uenarum, quæ externam manus summæ sedem inter pollicem & indicem perreptant.*
- α *Vena communis ab axillaris ramo t & humerariæ ramo h conflata, quæ per internam cubiti sedem deorsum obliquè radium conscendens exporrigitur, ac tandem radium supergressa in exteriorem cubiti sedem propter inferiorem ipsius regionem excurrit, ramulos quosdam in progressu ad proximam ipsi cutem dispergens.*
- γ *Communis uenæ iuxta radij humiliorem partem, qua brachiale respicit, diuisio, γ aut Y aut Δ non absimilis: cuius quidem alterum crus γ insignitum, externam summæ manus sedem pollicis ac indici subiectam, ipsumq; pollicem & indicem accedit, & ramulum δ indicatum in internam manus sedem digerit. Alterum autem crus ε insignitum, uersus medium & anularem potissimum absumitur. Ramis externam summæ manus sedem aduentibus uaria à nostris medicis imponuntur nomina, quæ quum inter se admodum pugnent, & passim sint obuia, aliquid de ipsis iam dicendum arbitror: hūc characterum indicem lubentiùs barbaris nominibus occupaturus, quam orationis qua has uenas describam seriem. Græci igitur & Latiniore medici in uniuersa manu paucas uenas proprijs nominibus appellarunt. Venam nanque per brachij interiora alamq; excurrentem in utroque brachio, quia axillam seu alam perreptat, axillarem uocauerunt: quemadmodum & cubiti interiorem, quòd scilicet per cubiti interiora potissimum exporrigatur. Verùm priuatim dextræ manus axillarem iecorariam uocarunt, quòd in iecoris affectibus illam diuidere soleant. Sinistræ autem manus axillaris lienaria ipsis dicitur, quòd in lienis morbis hanc plerunque aperiant. Sic rursus Δ uenæ seu humeralis α insignita, simpliciter suum nomen obtinuit, quòd per humerum in manum feratur: etiam cubiti exterior nuncupata, quoniam cubiti exterius latus perreptat. Hippocrates in libris de Articulis hanc uidetur crassam uenam nuncupasse. Quia uerò capitis morbis hæc mederi creditur, etiam capitis uena est dicta. Ramos uerò h & t notatos & uenam communem, quam α notauimus constituentes, medias uenas nuncuparunt, quòd scilicet ad flexus cubiti medium ducerentur, aut quòd inter cubiti exteriorem uenam & interiorem essent mediæ. Ab obliquo autem ipsorum ductu obliquas quoque illas uocarunt. Communem (quæ α insignitur) nuncuparunt, quæ ab illis ramis h & t notatis consurgit, atque interiori & exteriori cubiti uenis communis est. Præter hæc nomina uix alia apud illos reperias. At si Arabum libros uerses, nominum acerui passim occurrent eidem uenæ uix unquam accommodatorum. Quo autem aliquid certius de his quoq; depromam, studiosorum nomine qui me his nominibus in Anatome remorari solent, non grauabor Auicennæ interpretis nomina hic recensere, quæ Fen prima libri primi doctrina quinta Capite quarto leguntur. In quo Capite Auicenna ex proposito manus uenas describit, earum seriem à Galeni libro tertio de Administrandis sectionibus, aut potius ab Oribasio petens. Auicenna igitur, aut ipsius interpres, Spatularem uocat humerariæ partem à iugulari externa ad eam usque sedem ductam, qua humeraria brachij cutem primum subit, quæ pars duobus α in nostra delineatione complectitur. Quæ autem humeralis brachio exporrigitur, illam Cephalicam quasi capitis uenam nuncupat. Hæc inter inferius α & f continetur. Tertium humerariæ ramum, quem i insigniuimus, Funem brachij appellat. Axillaris ipsi Asellaris dicitur. Communis uerò α notata, Nigra: ubi autem hæc obliquè ad radium contendit, Basilica ipsi uocatur. Al-*

terius communis uenæ cruris, illius nimirum diuisionis quam γ aut Y assimilauimus, sub anulari & indice porrectus, Syelen Auicēnæ appellatur. Verùm aliàs subinde apud Arabes & barbaros illam Syelem uocari obseruabis, quæ iuxta brachiale ab humerariæ ramo i notato, & axillaris uenæ propagine x insignita constituitur, & l notatur, cui eadem quæ axillari medicorum uulgus nomina imponit, hanc quoq; Saluatellam & Salubrem uocans. Quanquam rursus communis uenæ ramum γ notatum uersus pollicis & indicis regionem exporrectum, alij saluatellam uocent, huic eadem quæ humerariæ nomina largientes. Ad hæc, axillaris medicis potissimum Basilica, interdum & Nigra, aliquando & Funis brachij nuncupatur. Humeraria etiam ocularis & auris, quod scilicet earū partium inflammationibus medeatur. Nisi fortè horum nominum impositores adeò stulti fuerint, ut cum Aristotele & illis qui hodie uenas à me rectè antea pictas turpiter in lucem suo nomine emisserunt, arbitrati sint humerariæ ortum sub aure primum esse. Cæterùm communis uena Media, Mediana & Corporalis uulgò dicitur.

- ζ **VENAE** cauæ portio, qua inferioribus corporis partibus nutrimentum administratur.
 μ Vena in pinguem membranamq; sinistri renis tunicam, conterminasq; sedes excurrentes.
 θ Grandis uena ad dextrum renem exporrecta.
 ι Grandis uena sinistrum renem petens. hæc, uti & dextra, quod serosum sanguinem ad renes defert, serosusq; humor quodammodo ab ipsa emulgetur, Emulgens uulgò nuncupatur.
 κ Propago à uena in dextrum renem deducta, in pinguem renis dextri tunicam excurrentes.
 λ Seminalis uena sinistra. μ , μ Seminalis uena dextra. Hæc uenæ in progressu peritonæo cui ad dorsum firmantur, hærentq; surculos communicant, & ramulos membranæ testem uasaq; serena ambientibus diffundunt.
 ν Seminalium uenarum sedes, qua hæc primum implicari, ac uaricum modo conuolui incipiunt.
 ξ Venæ geniculatim à caua in dorsalem medullam, quæ lumborum uertebis continetur, ac demum ad ipsas lumborum uertebas, ipsisq; accumbentes musculos & peritonæum digestæ.
 \omicron Venæ cauæ supra ossis sacri initiū in duos truncos distributio, Λ aut inuerso ν aut V nō absimilis.
 ω Ramus ut cunq; amplius, transuersim in peritonæum & lumborum carnes, abdominisq; musculos distributus.
 ϕ Ramuli aliquot in superiora ossis sacri foramina missi.
 ρ Sinistri trunci magnæ illius super os sacrum bipartitionis in duos ramos distributio, quorum interior ρ notatur, exterior σ .
 τ Interioris rami, quem ρ notauimus, exterior propago, in musculos exteriorē ilium ossis sedem occupantes, & in clunium cutem conterminasq; partes frequenti ramorū serie transuersim digestæ.
 υ Interioris rami ρ insigniti interior propago, atq; eius propaginis rami humilioribus sacri ossis foraminibus distributi. χ uero & ψ reliquas interioris huius propaginis soboles, uti hac parua tabella eas delineare datum est, exprimunt. Porriguntur autem illæ ad ani musculos, uesicæ fundum, & ceruicem: mulieribus etiam ad humiliorem fundi uteri sedem, ipsumq; adeò uteri collum.
 ω Vena ab exteriori ramo, quem σ indicatum conspicias, deprompta, atq; cum reliquo interioris rami ρ notati coiens, quæ id pubis ossis foramen perreptat.
 ϵ Hac sede uena pubis ossis foramen permeans, præter alios ipsius surculos uenulam in coxendicis acetabulum porrigit, hicq; in istius regionis musculos disseminatur.
 ν Vnus ex ramis uenæ pubis ossis foramen transeuntis notatur, qui cutem ad internam femoris sedem inibi subit.
 χ Congressus dictæ nuper uenæ, cum ramo magnæ in crus distributæ uenæ perficitur, quem z notabimus.
 Γ Vena ab elatiori sede exterioris magnæ illius trunci rami, quæ is peritonæum perforat, principium ducens, quæ peritonæo et abdominis musculis cutiq; ramos offert, inter cæteros autem præcipuus sub recto abdominis musculo sursum conscendit, & supra umbilici regionem in aliquot dissectus surculos, eas respicit soboles, quæ huc à uena sub pectoris osse deducta pertingunt, ea uide licet sede cui M ascriptum cernis.
 Δ Propago uenæ in crus tendentis, quæ transuersim ad genitalia conterminasq; sedes in surculos exhauritur.

- ⊙ Prima magnæ crus petentis uenæ propago per interiorē femoris tibiæq; sedem sub cute deorsum ad summum usq; pedem perreptans.
- Λ Propaginis ⊙ insignitæ ramus, femoris interiora ad inguina accedens.
- Ξ Dictæ propaginis ramus ad anterioris femoris regionis cutem uersus exteriora digestus.
- Π Dictæ propaginis ramus, primo tibiam mouentium musculo oblatus.
- Σ Dictæ propaginis soboles, quas in anteriorē genu sedem & posteriorem quoq; dispensat.
- Φ Hac sede propago ⊙ indicata per sedem tibiæ interiorē, sub cute in uarios multiplicesq; ramos disscinditur, hicq; opportunè dum sanguinem mittimus aperitur.
- Υ Hac ad anteriorē interioris malleoli sedem nuper dicta propago ducitur, atq; uti cernere est in pedis superiora exhauritur.
- Ω Ramus à grandi uena crus petenti in anteriorē coxendicis articuli regionem exporrectus, eiusq; sedis musculis & cuti soboles utcunq; frequentes deriuans.
- 1 Ramus septimo nonoq; tibiam mouentibus musculis & cuti femoris iuxta externam ipsius sedem ramos deducens.
 - 2 Grandis uena in quintum femur mouentium musculum digesta.
 - 3,4 His duabus propaginibus inuicè coeuntibus uena cōstituitur, quæ inter musculos posteriorem femoris sedē occupantes excidens, sursum in femoris cutē ramos porrigit, quos 5 insigniui. Verū maiori ipsius parte 6 notata, sub cute per poplitem genū ue flexū fertur, & in suræ cutē numero 7. sa serie inibi digeritur, ubi 7 ascriptum spectas. Porrò in delineatione, obscurus ille ramulus, qui 8 respicit, deorsum magis deberet ferri: neq; sat scio qua uel mea uel sculptoris negligentia, is illic desinit. Verū mediocris est negotij illum uersus 8 notam, calamo deorsum protrahere, quum in dextro crure illum non neglexerim.
 - 9 Magnæ crus petentis uenæ in duos ramos distributio, quæ hæc inter duo inferiora femoris ossis capita continetur.
 - 10 Interior dictæ diuisionis ramus, ad posteriores suram tibiæ ue uentrem constituentes musculos et
 11. ad cutem internæ sedis tibiæ suræq; digestus, inibiq; 11 insignitus.
 - 12 Dicti iam rami quem 10 notauimus portio, secundum interioris malleoli posteriorem sedem ad internum pedis latus exporrecta.
 - 13 Exterior ampliorq; ramus diuisionis 9 insignitæ, qui mox in alias duas impares propagines digeritur.
 - 14 Dictæ modò diuisionis exterior propago.
 - 15 Exterioris dictæ modò propaginis portio externum perreptans malleolum.
 - 16 Interior illius diuisionis propago, quæ inter tibiæ & fibulæ medium quæ hæc ossa inuicem dehiscent deorsum fertur, inter musculos uidelicet posteriori tibiæ ossis & fibulæ sedis adnatos, & ligamentum quod hæc ossa secundum tibiæ longitudinem mutuò colligat.
 - 17 Diuisio interioris propaginis 16 insigniti, quæ ad medium longitudinis tibiæ perficitur. Atq; hæc alterum ramum inter calcem & tibiæ os ad pedis inferiora mittit, alterum uerò inter fibulam & calcem.
 - 18 Soboles iam ultimo commemorati rami, quæ inter tibiæ os & fibulam per membranicum eorum ossium ligamentum in pedis superiora digeritur, alijsq; uenis hæc proreptantibus commiscetur. Atq; ita quatuor ferè uenarum radices ad pedis superiora surculos porrigunt, nimirum 12, 8, 18, 15 insignitæ.
 - 19 Venarum ad digitos series indicatur. Præter hanc cauæ uenæ delineationē, & plerumq; quinti sexti et septimi librorū figuras, huc imprimis spectat quæ ad horū librorū Epitomē parauimus, & huius libri calci uarias ob causas uti commodissime fieri potuit insuendam duximus. Quotiescunq; igitur in quatuor subsequentium capitum interiori margine simplex character occurret, illum ad nudam cauæ delineationem refer, quam siue sexti Capituli libri tertij figuram, siue figuram sexto tertij libri Capituli præpositam alibi in margine uocemus, nihil interesse arbitror.

QUONAM PACTO VENAE CAUAE SOBO

les in iecoris substantia, portae uenae propaginibus committantur, quaeque ratione uenae caua à iecore prodeat, aut in ipsos ramos diffundat. Caput VI.

Quoties alicubi in interioribus marginibus figuram sexti Capitis libri tertij scribimus, nudam uenae cauae delineationem indicamus, ne semper addendum sit, figura sexto Capiti praeposita.

a tota figu-
ra huic capi-
tu praeposi-
ta.



PROLIXE admodum de uenae cauae exortu agendum esse, si quis autem cōtrouersiam in medium adferendam arbitraretur, cum pleraque Galeni loca, ipsius operibus passim interiecta, tum maxime sextus de Hippocratis et Platonis dogmatibus liber attestantur, quae uniuersum huic questioni, ex quo nam uiscere uenis origo ducatur, dedicauit. Si enim ex proposito eadem disceptatio mihi aggredienda foret, neuiquam Galeni argumenta oscitanter praeterire liceret, quin singula seorsim essent accuratissimo studio examinanda, & quae uera, & quae falsa ducerem, enarranda. Haudquaquam enim adeo Galeni uerbis acquiescendum est, ut omnia quae illic in Aristotelem congerit, uera in dubitataque esse ducamus. Vti iam in sermonis progressu, qui ueram uenae cauae seriem enarraturus est, cuius reddetur obuium. Quippe relicta de uenae cauae ortu (de quo non immerito Herophilus ille Anatomicorum coriphæus ambigebat) contentione, ipsius distributionem aggrediar, quam quidem à corde auspicarer, si modo à maxima amplissimaque uenae cauae sede hanc auspicandam opinarer. Nam contra Galeni placitum, in Aristotelicae sententiae robur, uelimus nolimus, nobis quantumuis etiam ringentibus, fatendum erit, uenae cauae orificium quod ad dextrum cordis sinum pertinet amplius esse, quam uenae cauae corporis amplitudinem, quacumque etiam ex parte hanc metiendam duxeris. Deinde subsequens Caput commentum Galeni falsum esse docebit, quo cauam, quae iecoris gibbo committitur, amplissimam esse astruit, quodque illam statim ab exortu in duos truncos arteriae magnae modo findi, ac unum superiora petere, alterum uero deorsum explicari, & postmodum ex illis truncis eum qui deorsum secundum lumborum uertebras fertur, grandiorē esse tradit. Vnde etiam ilico in Galenum propria ipsius iacula, quae ex fontium fluuiorumque ductibus & arborum radicibus tanta industria et callidē texuit, repellēda ueniunt. Eodem modo Galeni dogma prorsus est respuendum, quo uenam cauam ex corde prodire inficiatur, quod illic non similiter, ut magna arteria, enascatur, hoc est, quod mox ab ortu in duos truncos non diuidatur, sed recta secundum cordis latus ducatur. Primum enim, ut falsum & dissectionis professori indignissimum est, Galeni axioma, quo uenam iecoris gibbo pronatam in duos truncos, perinde ac magnam arteriam, partiri affirmat: ita etiam non sua demonstratiua methodo concludit, hac occasione cauam à corde non oriri, quod recta secundum cordis latus porrigatur. Nam si quis arteriae ortum attentē examinauerit, animaduertet profecto (quod & Galenus non ignorabat) illam e cordis basis medio tanquam ex ipsius centro enasci, ac proinde si arteriae pars aliqua deorsum ducenda fuerit, ab ortu statim arteriam necessariō diuidi oportuisse. Venam autē quae ex cordis basis latere (utpote uas mollius quam arteria) secundum Aristotelis sententiā enascetur, non oportuit in duos truncos statim ab ipso ortu discindi, quum citra diuisionem peropportune sursum deorsumque repere possit, illaque diuisio incassum fieret, praeterquam quod prorsus esset inartificialis. Nam si hinc prodiens uena, arteriae modo bifurcetur, primum ipsius origo & caudex aliquousque in dextram thoracis sedem omnino proreperet, ac inde primum diuideretur, cuius diuisionis trunci denuo sinistrorsum deberēt duci. si modo uersus corporis mediū (ut nunc fit) cauae caudex porrigi debuisset. Accedit huc Galeni argumentū, nuncque non grauissimē ab ipso resumptū: Si cor uenarum esset principium, omnes uenas necessariō oportuisse ad cor ptingere, uti sanē ad iecur pertingunt. quasi uero



HAC figura finxi cauae seriem, quam necessariō moliretur, si in duos truncos ad cordis dextrum latus discinderetur. Quō autem hoc Galeni argumentum toties ab ipso repetitum, et optima demonstratio nis loco habitum, accuratius obserues, cōfer praesentem figuram cum aliquot sexti libri et potissimum cum quinta, & etiam cum totius cauae figura, ut animaduertas quā illa citra diuisionē obliquari oportuerit, ut ex dextro dorsi latere ad ipsius medium pertingeret.

Prolixam au-
toribus de ue-
nae cauae ortu
esse disceptati-
onem.

Galeni argu-
menta de uenae
cauae ortu in
Aristotelem
scripta, non
omnia ex tri-
pode dicta.

b d. d.

c 7. fi. lib. 6

C. C.

d d. ampli-

us est, quam

B. f.

e fi. ca. 12 C

diuiditur in

1 ac V cum

D.

f huc con-

fer 5 fi. lib. 6

C. D. F. cum

O. P. R. figu-

ra 6. Den

spicula hanc

seriem in ul-

tima 3. li. fi.

g fi. 15 ca.

h fi. ca. 5.

i 2 fi. ca. 15.

k confer C

figu. lib. 6

l 6 figu

ra ubi aliā

serie etiam

uidebis 1

quam G.

arterialis uena ad iecur non minus, quam portae uenae ad cor, accederet. Aut si forte Galeni sententiae suffragaturi contenderimus, arterialem uenam ob id ad iecur non pertinere, quod arteriae constet corpore, concedamus rursus oportet uenalem arteriam uenae corpore efformari, atque ab illa sinistri cordis sinus sede principium petere, à qua caua e dextro cordis sinu nascitur. Adde & hanc non secus ab origine in dextram pulmonis sedem et in sinistram duci, quam caua sursum ac deorsum à corde ducitur: ac dein uenam arterialem aliquādiu unum caudicē ab ortu ser-

uare, ac postea in duos truncos diuidi, perinde sanè ac magna arteria, quæ similiter ac uena illa arterialis è cordis basis medio nasci, suo loco docebit. Præterea irrefutabilis illa (ut Galenus inquit) demonstratio, quam in Aristotelem de animalibus dextro cordis sinu destitutis contexit, minimè efficax est: quandoquidè illis animalibus caua uena unico cordis sinui eum in modum tunc committitur, ut in alijs dextro sinui, quum & his animalibus sanguis à iecore ad cor arteriarum saltem nomine (etiam si non pulmonum occasione) diffundatur. Et quis obsecro eò uenit stupiditatis, ut Aristotelem cauam uenam eiusmodi animalibus ex dextro uentriculo, quem non habent, exoriri uoluisse cum Galeno dicat, & non cognoscat Aristotelem aliud orationis genus de animalibus pulmone destitutis, quàm de illis quæ hoc non priuantur, institutum fuisse? Ad hæc, quis perfunctoriè in dissectionibus uersatus ambigit, argumentum quod à membranulis uenæ cauæ orificio præfectis ducitur, per uenalis arteriæ membranulas dilui posse? Neque fat scio quid de auium uenæ cauæ distributione Galenus comminiscatur, quum nihil peculiare in uenæ cauæ serie in illis obseruem, nisi quod iecur duabus fibris seu lobis ipsis priuatim constituatur, à quibus si caua principium ducit, profectò arteriæ magnæ ritu ab origine in duos truncos non diuiditur. Insuper Galeno, quando cauam à corde non oriri asserit, eo quòd arteriæ modo non pulset, animaduertenda uenerat arterialis uenæ ac uenalis itidem arteriæ natura. Pariter quum obijcit, cor sanguificationis uim iecori per cauam non offerre, quod illa coriacea sit, ipsi expendendum erat, quàm breue interuallum inter cor et iecur consistat: & quo pacto ipse in quarto libro de Partium usu, toti uenæ portæ sanguificationis facultatem iecoris uirtuti simillimam tribuerit. Cuius uenæ distributionis seriem Anatomici à iecore incœperunt recensere, non autem ab intestinis & uentriculo, à quibus confectum ex cibo & potu succum in iecur deducit. Sed ne hîc Galeni dissectionis, atque adeò totius medicinæ principis placita, nimis uilipendere, ac seriatim ipsius quæ adhuc reliqua sunt argumenta refellere uidear, & non potius tanquam pro aris & focis unà cum alijs medicis, qui manus sectioni nunquam adhibent, pugnare, ac probabilia saltem affingendo defendere, à iecore seriem uenæ cauæ iam auspicabor, quòd ab hoc sanguinem in cauam deriuari, aut saltem ex portæ propaginibus in cauæ soboles assumi non negem. Ortum uerò cauæ hinc esse non ita annuo. Neque quicquam à me de ipsius origine assertum uolo, quicquid etiam casu mihi inter scribendum exciderit, ne hircosis quibusdam medicis calumniandi ansam ipse suggeram, qui non nisi huius generis nugas morantur, & interim ossium ac musculorum cognitionem & uasorum reliquam seriem tanquam ad se nihil pertinentem reiiciunt: & si forte hic quicquam texere in me possent, mirè suis pestilentibus odijs nos traducerent, probe & tacite ad innumera loca conuientes, in quibus Galeni lapsus Anatomicos hæcenus ostendi: & fortè in posterum illos silentio uel ob hoc non sum præteriturus, ut eiusmodi sycophantis & uilitigatoribus inuidiæ, & in illis quæ propter inscitiam auersantur exercendi argumentum præbeam. Verùm ideo de cauæ principio ex iecore nihil absolutiùs subiiciam, quòd iecur mihi potius è uenis quæ ipsi intexuntur, quàm uenas ab ipso, uel etiam in prima fœtus conformatione, originem ducere colligatur. Aliud enim nihil in quinto libro iecur esse audies, quàm uenularum infinitam sobolem, cui concretus sanguis (qui propria iecoris est substantia) obnascitur, quum interim uenæ cauæ os ad cor pertinens, simile prorsus sit magnæ arteriæ, & uenalis arteriæ arterialisquæ uenæ orificijs: quæ à corde enasci nemo sanæ mentis inficiari potest, si modo diuersæ quasi substantiæ corpus (ut ligamentum ab osse) ex alio pronasci affirmare audemus. Cæterùm quemadmodum (ne fortè rursus aliò excurrat oratio, cui, ne prolixior fiam, rationes nullas ex sententia addo) ab extremis iecoris partibus orbiculatim ex ipsius concaua sede exiguas uenuiarum propagines paulatim ad iecoris medium uersus posteriora contedentes inuicem coire, maioresquæ uenas constituere diximus, et deinde ex maioribus illis rursus grandiores tantisper effici, quousque omnes illæ soboles in uenæ portæ caudicem finiant: pari etiam ratione ad concauæ uenæ generationem (ut ita modò loquar) ex summis orbicularibus quæ iecoris finibus, in gibba ipsius sede, innumeræ uenularum propagines exoriuntur, quæ sensim uersus medium posterioris sedis iecoris prorepentes, in insigniores uenas coeunt: atque hæc rursus in ampliores eousque colliguntur, donec tandem in elatiori iecoris parte, qua dextram uertebrae sedem respicit, in unam congregiantur uenam, quæ ab insigni amplitudine Græcis *κόλη, μεγάλη* interdum, & *σελεχιά* (quemadmodum & portæ uena) deinde & *ήπατις*: in Arabum autem interpretibus uocatur hanabub, uena uentrem habens: Latinis uerò caua, magna & iecoraria, rariùs autem caudicis uena nuncupatur. Vnde uerò nonnulli hanc Galeno communem uocari scripserint, non satis assequor, quamuis existimem hos illa delusos uena, quam eo nomine in cubito peritiores medici uocant. Vti etiam

Venæ cauæ distributionis descriptionem à iecore incipientem.

Cauæ in iecore serie.

Cauæ uenæ nomina.

17 fi. lib. 6
K, L, M.
m 9 fi. lib. 6
E, F.

n 7 fi. lib. 6
C, C, C. atq.
ita inuicem
confer 6, 8,
9, 10 figurat
lib. 6

o fi. ca. 1. A.
A, A uerum
cha. 1, 2, 3,
4, 5 C. uerum
dicm ad B.
p A, A, A ad
B.

q B. d.

r. e.

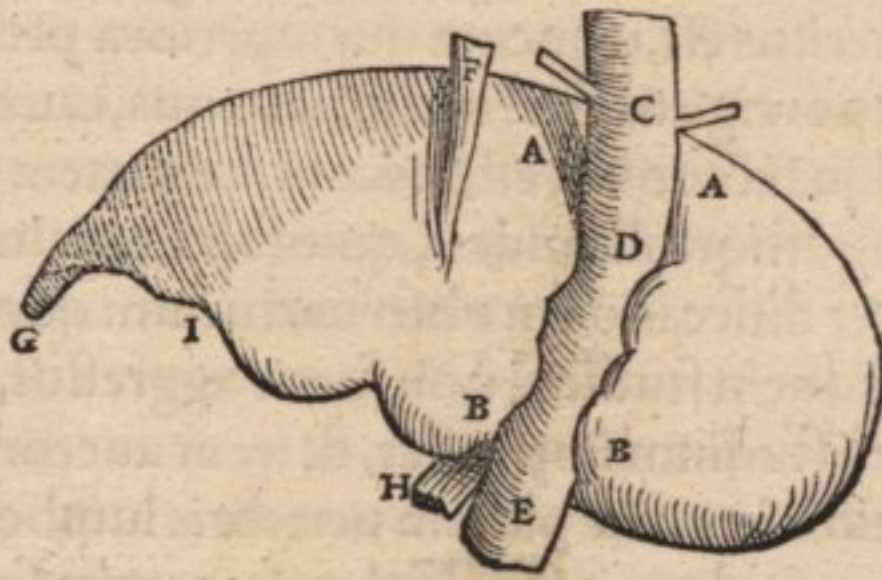
dextri

1 sinistra axillis r, u notatur. 2 1, 2 lib. 5 2 uncumbit
 dextri cubiti axillarem, Hippocrates iecorariam, non minus quam ipsam cauam qua cordi proxima est, appellauit. Porro uenę cauę rami per iecoris corpus exporrecti, portę ramis incumbunt, & utriusq; uenę ramulorum extrema osculis ipter se conuiuent, ut cauę propagines optimę citissimeq; sanguinem iecoris beneficio in portę ramis elaboratum, ac bile flaua fæculentoq; sanguine repurgatum, transsumant, & postmodum uniuerso corpori ad partium enutritionem deducant. Venarum itaque cauam constituentium, atque ę iecore eductarum coitus, nō in medio gibbi iecoris perficitur, ut Anatomicorum uulgus ridiculę arbitratur: sed, ut iam prius admonui, in ea parte iecoris quę dorsi seu spinę dextro lateri proxima est. adeo sanę ut nihil prorsus substantię iecoris toti posteriori uenę cauę parti, quę dorsum spectat, obduci cernatur. Neque rursus, quemadmodum Galeno & omnibus dissectionum professoribus hactenus uisum est, uenę cauę rami ex iecore procedentes, cauam in eum modum constituunt, quo portę uenam efformari colligiq; dictū est: aut ut radices ad arboris caudicem pertinere conspiciamus. Nam cauę rami, ac si uenam per posteriorem iecoris se dērectā quodāmodo deorsum porrectam, et duntaxat iecoris cuidam sinui innatam ingrederentur, eam constituunt. Sunt autem hi ^x duo insigniores rami, propter iecoris elatiora, in anteriorem cauę sedem, non autem latera, aut posteriorem sedem, subingredientes, qui neutiquā cum uenę cauę amplitudine sunt comparandi.

u fi. ca. 5. P. constituitur et A, A, & dem ca. 1, 2, 3, 4, 5.

x Alter A in signatur.

imō si non nimis anxie in Galeni uerba mecum iuraueris, neque tuis oculis fidem derogaueris, proculdubio afferes uenam cauam a corde deorsum per iecoris posteriora ferri, atque ab huius anteriori sede duas insignes uenas pullulare, numerosa serie in iecoris substantiam diffusas. Præter eas uenas quas caua, simulatque deorsum a corde descendens, iecoris substantiæ adnascitur, iecori offert, in reliquo ipsius per uisceris posteriora descensu (qui sanę breuissimus est) paruos etiam spectabis ramulos ab anteriori cauę sede etiam in iecoris substantiam excurrentes, et in omnibus hominibus numero neutiquam pares. Atque hæc omnia sedulo hominem fecanti, adeo sunt obuia, ut nullus nunc uenę cauę seriem spectans, non multo magis probauerit hanc, quod ad seriem, nō autem sanguinis ductum attinet, oportere a corde primū describi, ac demum ipsius ad superiora inferioraq; ductum esse enarrandum. Sed quum concedam, sanguinem qui in caua passim continetur, a iecore confici, uenę cauę ramorum distributionem a iecore quodammodo auspiciatus sum, ac deinceps eam uenę partem primū describam, quę supra iecur consistit, non eam quę ad partes iecori subditas porrigitur: longē omnibus de cauę ortu postpositis altercationibus. Quanquam interim sedulo studiosos adhortor, ut nullis autorum suffragiis fidem dantes, ipsi non modo hominis iecur, uerū & simiarum & canum, quibus alia iecoris forma accidit, aliaq; ramorum a caua in iecur series, accuratē secent, ac uenę cauę iuxta iecur & cor progressum examinent, dummodo inutiles quoque Anatomes parte delectentur. Quo autem id fieri debeat artificio, partim in calce quinti libri, partim & in sexti libri fine docebitur.



uenę portiunculā insinuat. ceteri characteres aliō quā ad præsens Caput referuntur.

PRÆSENS figura iecoris gibbi posteriorēq; ipsius sedem commonstrat. ac *A* quidem & *A* indicant elatiorē gibbi regionem septo transuerso uersus anteriora conterminam. *B* uero & *B* regionem humiliorem. *C* cauę uenę pars notatur, qua hæc septum permeat, ipsiq; ramos exporrigit. *D* ad *E* usq; sedē indicat, qua caua iecoris substantiæ adnascitur. *H* portę



H A E C figura uenę cauę portionem oculis subijcit, posteriori iecoris sedi exporrectam. Hanc longa sectione secundum posteriorem uenę sedem ducta dissectui, ac dein distendi, ut propaginum foramina, quę caua in iecur diffundit, aut quę cauam constituunt, in conspectum uerent. Ac utrumq; *A* propaginis quę a caua in sinistra iecoris sedem diffeminatur, orificium, & ipsam denique propaginem notat. *B* uero & *B* propaginem indicant, quę per dextram iecoris sedē spargitur. Cautē & *C* paruas soboles insinuant, quę iecori etiā a caua præter duas maximas propagines, diffunduntur. Nihil enim interesse uelim, an propagines has & soboles a iecore enatas cauam constituere dicam, an a caua in iecoris substantiam diffusas. Ceterū *D* cauę uenę sedes notatur, qua hæc septum permeat, ipsiq; ramos depromit.

H A E C figura uenę cauę portionem oculis subijcit, posteriori iecoris sedi exporrectam. Hanc longa sectione secundum posteriorem uenę sedem ducta dissectui, ac dein distendi, ut propaginum foramina, quę caua in iecur diffundit, aut quę cauam constituunt, in conspectum uerent. Ac utrumq; *A* propaginis quę a caua in sinistra iecoris sedem diffeminatur, orificium, & ipsam denique propaginem notat. *B* uero & *B* propaginem indicant, quę per dextram iecoris sedē spargitur. Cautē & *C* paruas soboles insinuant, quę iecori etiā a caua præter duas maximas propagines, diffunduntur. Nihil enim interesse uelim, an propagines has & soboles a iecore enatas cauam constituere dicam, an a caua in iecoris substantiam diffusas. Ceterū *D* cauę uenę sedes notatur, qua hæc septum permeat, ipsiq; ramos depromit.