

mittatur, quæq; testis sit substantia, obseruare. Atque hæc primùm in uno quidem teste, dein in altero sunt examinanda. Quippe uix prima fronte hæc omnibus erunt obuia, quum hæc nemo hæc affecutus fuerit. Vnde etiam eadem administratione perpetuò non est utendū. fed quum commemoratam in dextro teste tentaueris, integrum tibi erit sinistrum tuo arbitratu aggredi. Examinatis ad hunc modū testibus, ipsorumq; nihil reiecto, penis musculi & ipsius corpora, deinde uesica & urinarij meatus, & reliquus semen deferentiū uasorum ductus, insertioq; cum adenofo assistente, & omnium uenis, arterijs, & neruis secanda ueniunt. Diductis itaq; cadaueris cruribus, & cute uti monuimus ab interfemineo adempta, primùm<sup>p</sup> duos musculos ab orbiculari musculo recti intestini in penis radicem, & potissimùm in meatum urinæ feminiq; communem pertinentes aggredieris. dein<sup>q</sup> alios duos, qui ab humiliori pubis ossium sede originem ducentes penis corporibus inseruntur, adimes, ac ilico penis corporum<sup>r</sup> originem examinabis, acuto cultello dextrum corpus ab osse unde pronascitur, quàm poteris proximè diuidens. Deinceps uerò in penem excurrentibus uenis, arterijs & neruis perfunctoriè hinc perpenis, ossa pubis inuicem sunt<sup>s</sup> seiungenda. quod fiet ocyus, si uesicæ corpus à peritonæi parte pubis os succingente, cultello diremeris, & deinde cultro quàm minimè crasso pubis ossium<sup>t</sup> cartilagine recta sectione penitus diuideris. Nouacula enim quum crassior sit, illi officio non æquè est accommoda. Mox uno cadaueris crure in mensa relicto, & alio ab illa propendente, ita cadauer in mensa reclinabis, ut ipsius os sacrum mensæ lateri incumbat, & ui diductis cruribus, ad trium quatuorue digitorū latitudinem pubis ossa inuicem seiungas. parum enim aptè feceris, si pubis ossium portionē exemeris, quòd id & fiat incommodè, & præter alia multos ita uitaueris musculos, neque ullus postmodum ossium usus ad sceleti præparationem futurus sit. Quapropter pubis ossium cartilagine dissecta, & dein ipsis ossibus ui diremptis, primùm à renibus<sup>u</sup> urinarij meatus à suis membranis quibus obuoluuntur sunt liberandi, atque ad uesicæ usque corpus perducendi: deinde<sup>x</sup> uasa semen deferentiā quæ ad pubis ossa deorsum in peritonæi amplitudinem reflectuntur, pari modo ad glandosum assistentem usque expin-  
 guioribus quibus integuntur membranis denudandi, atque in eo opere sodalis manu uesicam modò in dextrum, modò in sinistrū comprimere est necessum, idq; maximè quum uenæ cauæ & magnæ arteriæ<sup>y</sup> seriem hac in sede inquires. Hæc nanque iam uenit expendenda, ac primùm rami quos uena & arteria lumborum uertebri & spinæ, abdominisq; musculis & peritonæo exporrigunt, qui omnes sunt repertu faciles, si uenam & arteriam nunc in hoc, nunc in illud latus ualidius reflectas, &<sup>z</sup> neruos qui sub illis feruntur obtuso cultello quoque inquiras, ac demum ad ipsorum quibus inseruntur organa deducas: illos dico, qui testibus & uesicæ fundo exporriguntur. Porrò rami uenæ ac arteriæ post ipsarum super os sacrum bipartitionem excurrentes, in cōspectum uenient, si radicibus semper animum adhibueris, & cultello retusiori, ne ramorū aliquem uities, ipsorum sequaris processum ductumq;: & id eo leuiori præstiteris negotio, quo nostras uasorum delineationes diligentius operi accommodaueris. Verùm ubi hæc diligenter eris intuitus, sinistrum penis corpus à pubis osse etiam dirimito, & quàm poteris commodissimè uesicam, ipsiusq; ceruicem à recti intestini termino, cui fortium fibrarum interuentu hæret, diuidito, absectis interim uenis & arterijs in uesicā penemq; excurrentibus: quas si prius uinculis fortè interciperes, parum profectò sectioni obesses. Uesicam modò simul cum pene exemptam, alteri cruri aut asserculo impones, & denuò seminalis uenæ ac arteriæ ductum uersus testem, & à teste dein semen deferentis uasis ad glandulosum assistentem progressum obseruabis, quo denuò exactius feminalium uasorum harmoniam expendas. Post hæc musculum uesicæ meatui præfectum examinabis, & oblongiori stylo penis glandi ad uesicæ usque fundum imposito, uesicæ meatum à glande ad ipsius usque fundum cultello secundum stylum porrecto<sup>b</sup> diuides, ut simul uesicæ cauitatem, & ipsius tunicā, & urinam deferentium meatuum insertionem, & femini urinæq; communem meatum peni exporrectum intuearis. Alicubi igitur urinarium meatum ex renibus in uesicam pertinentem forato, stylumq; ad uesicæ fundum usque indito, ut<sup>c</sup> membranulas meatus illius ori in uesicæ fundo connatas spectes, quanquam etiam integrum sit, ex uesicæ fundo stylum ipsius meatibus indere. Corpus uerò glandosum semen deferentium uasorum suscipiens implantationem, ut lubet poteris discindere, & quoniam pacto ea uesicæ meatui immittantur perquirere. Postremò uesicæ ceruicem à duobus penis corporibus ad glandem usque cultello secernes, ac deinde duo corpora quoad poteris inuicem dirimes, quàmq; habeant formam, quæq; natura ad glandem sint prædita conspicias. Ut uerò adamussim ipsorum discas substantiam, peni nunc transuersas, nunc longas, rectas<sup>d</sup> ue sectiones induces. Reiecta modò cum suis appendicibus uesicæ, tres recti intestini musculi, & uenas examinabis, quæ à portæ uena huc deducuntur, & quæ cauæ hac in parte sunt soboles.

*Penis musculorum examē.*

*Penis corporum ortus, & uenarum, arteriarum, et neruorum huc pertinentium examen.*

*Pubis ossa qui dirimenda.*

*Urinariorum meatuum ad uesicam, & uasorum semen deferentium ad glandosum uesicæ corpus examen.*

*Cauæ & arteriæ magnæ distributionū sub osse sacro.*

*Musculi ceruicis uesicæ, ipsiusque uesicæ fundi et ceruicis examen.*

*Penis corporum.*

*Recti intestini musculorū.*

p 1, 2 fig. ca. 49 lib. 2 H, 1, ab M ad G. q 1, 2 fig. ca. 49 lib. 2 L, K in A, B. r 2 fig. cap. 49 lib. 2 C, C. s Vti factū cernis 22 fig. t ultimariū fig. li. 1.

u 22 fig. q, q ad r. x 22, 23 fig. 1, u uerf. f.

y Pete hanc ex fig. ca. 6 et ca. 12. z Infimi surculi fi. 2 ca. 2 lib. 4.

a 22, 23 fig. 4.

b Vti factū est in dextra figura 23 fig. c 23 fig. r.

d 8 fig. a, b, c. dein d. e fi. ca. 5 lib. 3 c, e.



soboles. Vbi id quoque præstiteris, recti intestini finem ex corpore exsectum abijcies. Deinde  
 830 fig. Q. <sup>s</sup>cauam uenam qua primùm sub iecore conspicitur, & <sup>h</sup>magnam arteriam <sup>l</sup>quã septum transit,  
 822 fig. h. deinde ipsarum præcipuos ramos crus adeuntes uinculo duplici intercipientes, ut simul cum re-  
 17 muscul. nibus si adhuc eos in corpore reliqueris, uenas omnes, arteriasq; ex uentre auferre liceat. ita  
 tab. q. enim peritonæi disces ortum, & musculos & neruos quoque crus petentes, si fortassis illos  
 postmodum aggredi statueris, incorruptiores longè habiturus eris. Iecur autem, ut & antea di-  
 xi, tantisper illælum seruandum est, quousq; cor respirationisq; organa administraueris. Atq; hæc  
 hæc quidem organorum nutritionis, generationisq; in uiro est administrandi ratio, in muliere  
 uerò erit huiusmodi. Primùm mamillarum uisurus naturam, <sup>k</sup>in cute ab ipso iugulo deorsum  
 (ut in uiris) ad umbilicum ducenda est sectio: deinde à iugulo secundùm clauiculã alia ad sum-  
 mum usque humerum, cutisq; à mamillis non aliter ac si in alia corporis sede, ea ab adipe diui-  
 deres, uenit liberanda. Mamillis cute detectis, & uenarum <sup>l</sup>ramis qui à uenis in brachiũ excu-  
 rentibus illis porriguntur, perpensis, dextram mamillam à <sup>m</sup>musculo brachiũ pectori adducen-  
 te auferto, uenarum arteriarumq; examinans propagines, ab illis quæ musculis thoraci incum-  
 bentibus deriuantur, in mamillam assurgentes. Vbi mamillarum corpus à thorace fuerit libe-  
 rum, & adeps undiquaque studiosissimè ademptus, & uarijs per mamillarum corpus ductis  
 sectionibus ipsarum substantiam condiscere licebit. Quanquam hæc quoque in uiro inquiri  
 poterunt, is nanque si colore fusco & habitu sit obesiori, eandem quoque ostendet substantiã.  
 Deinde & <sup>n</sup>uenæ quoq; & arteriæ sub rectis latitantes musculis, pari modo in ambobus, etiam  
 si magis in muliere expendentur, reliquaq; administratio ad uasorũ usque seminalium <sup>o</sup>ortum  
 cõmunis mulieri quoq; censenda est. Simulatq; igitur mulieris seminaliũ uasorum originem  
 didiceris, solis manibus adinueniendus est <sup>p</sup>uterus & <sup>q</sup>uesica, insuper testes & musculi & uenæ  
 quoque cum arterijs uteri fundo & ceruici exporrectæ, priusquam scilicet aliquid diuidas. De-  
 inde diductis cruribus à pubis osse utrinque secundum pudendi colliculos sectio in cute ad po-  
 dicem usque ducenda est, ut deinceps inguina aliquousq; opportunè cute denudentur: & ea  
 quæ in medio sectionibus intercipitur, uersus pudendum quoque à pubis ossibus separetur,  
 uuluaq; adhuc appensa maneat. Pubis uerò ossium cartilaginem, ut in uiris faciendum præce-  
 pi <sup>r</sup>diuides, ac illis inuicẽ quàm poteris maximè uĩ diremptis, mox cultello <sup>s</sup>uenam ac arteriam  
 seminales dextri lateris ad testem usque ex pingui cui obducuntur membrana nudabis, obser-  
 uans ne <sup>t</sup>ramos ab illis priusquam anfractus suos constituent, in elatiorem fundi uteri sedem  
 exporrectos uulneres. Postquam uerò ad testem <sup>u</sup>anfractus deduxeris, perinde ac in uiris ipso-  
 rum insertionem & <sup>x</sup>deferentis uasis processum, ipsiusq; in uterum insertionem, & testis sub-  
 stantiam formamq; examinato, uas illud ex pingui cui inhæret <sup>v</sup>membrana liberans, quæ ue-  
 spertilionum alis imagini multum accedit. Postquam hæc in altero quoque latere obseruaue-  
 ris, animum adhibebis <sup>w</sup>uenis ac arterijs inferiorem uteri fundi sedem, & ceruicem, uesicamq;  
 133 fig. d. adeuntibus, quæ in grauidis animalibus accuratissimè, ut & <sup>z</sup>illi qui à seminarijs uasis in uterũ  
 125 fig. n. 26 supra modum uenæ arteriæq; turgent. <sup>b</sup>Vrinarij meatus à renibus in uesicam pertinentes, simili-  
 25 fig. o. ter ac in uiris ad uesicam usque à suis membranulis sunt emundandi, & deinceps uterus cum  
 16 figura 1 ad F. uesica ex corpore eximendus, dissectis in ipsum & uesicam procedentibus uenarũ arteriarum  
 x 25 fig. s. t. & neruorum ramis, & membranulis uterum uasaq; illa continentibus, & fibris quoq; quorum  
 u. 26 K. interuentu uteri collũ intestino recto ualide continuatur unã amputatis. Exempti iam uteri for-  
 7 24 fig. O. mam contemplaturus, ipsius ceruicem <sup>c</sup>inuolues, quo unã uesicæ ceruicis in illum pertinentis  
 P. 26 E. E. foramen, & uteri fundi orificium citra aliam sectionem uideas, & modò opportunè uesicam &  
 25 fig. y. ipsius ceruicẽ musculumq; urinæ meatui præfectũ longa sectione diuidas, uesicæ amplitudinẽ  
 425 fig. n. & urinariorũ meatuum insertionem, ipsiusq; ceruicis cum uteri ceruice coalitum inspecturus.  
 b 25 fig. a, b. Insuper uteri quoque ceruici eodem modò ad illius usque os longam sectionem inferes, ac acu-  
 c 6, c. tiori nouacula uniuersum uterum secundum latera ab ipsius orificio ad cornua usque <sup>d</sup>diuides.  
 4 vi in 27 figura. ita enim illius sinum, substantiam, formamq; exactissimè cõtemplaberis. Porrò si interdum gra-  
 uidæ mulieris cadauer nactus, & uterũ duntaxat cum foetu, ipsiusq; inuolucris intueri, animus  
 fuerit, ilico à mucronata pectoris ossis cartilagine, ad pubis usque os acutiori nouacula sectio-  
 nem molieris, quæ peritonæum quoque penetret: deinde aliam utrinque ab umbilico ad ilia  
 molieris. Hac nanque ratione ilico se uterus spectandum offeret: & si in alterum latus illum de-  
 truseris, uenæ & arteriæ ipsi insertæ supra modum apparebunt turgidæ, adeò ut ipsarum neq;  
 series neque ortus citra aliam administrationem latere possint. His itaq; uenis & arterijs unã  
 cum uena & arteria sub recto musculo conscendentibus, diligẽter obseruatis, leuem sectionem  
 nouacula secundum uteri longitudinem <sup>e</sup>tentabis, cauens ne altius quàm uteri est crassities pe-

Peritonæi or-  
tus examen.

Cuiusmodi d-  
clarũ partiũ  
administratio  
in muliere sit.  
Mamillarũ  
examen.

Vteri ac uesi-  
cæ situs qui ob-  
seruandus.

Seminaliũ ua-  
sorum examẽ.

Venarũ uteri  
fundi humilio-  
rem sedem &  
ceruicẽ pater-  
tium.  
Urinariorũ  
meatum.

Fœtus ipsius  
que inuolucris  
rum examen.



netres. post hanc alias duas, utrinque nimirum unam duces, cum illa rectos angulos facturās. Sectionum labra unguibus apprehensa inuicē modicē dirimes, & uteri tunicam solis manibus à secundina sensim diuelles, uenarum arteriarumq; ora ex utero in secundinam pertinentiarum pens, quod in partui proximis feceris facilius. Exemptum ab utero unā cum suis inuolucris<sup>1</sup> factum in peluim aqua plenam repones, atrum & uiridem quodammodo liquorem abluens, qui ex effractis uasorum oris promanat, secundinaeq; obducitur. Modò autē diligenter secundinae substantiam, & quaecunq; in illa spectanda sunt unguibus aut cultello examinabis, id imprimis animaduertēs, num ipsa membrana quæpiā sit uniuerso foetui obducta: an tantum instar latioris cinguli sit, lienis substantia efformati. Atque hīc etiam sedulò expendes, qualiter secundinae substantia externae superficiei eius inuolucris pertinaciter obnascatur, quod farmicinis imagini comparamus, secundumq; seu medium inuolucrum nuncupamus. Vbi itaq; secundinae naturam adamussim examinaueris, foetum hunc inde attolles, secundi illius inuolucris naturam consideraturus, quam simulatq; exteriùs inspexeris, atque quī totum foetum ambiat didiceris, cultello id alicubi pertundes, & foetus urinam profluere sines, ipsumq; inuolucrum à foetu<sup>2</sup> inuertes, atque ab umbilici uasis dependere tantisper sines, donec intimi quoque foetus inuolucris sudorem continentis harmoniam didiceris. Hoc itaq; pertusum & sudore euacuatum à foetu<sup>3</sup> amouebis, & ab umbilico etiam propendere sines, uasa umbilici inuicem disiungens, meatum illum præcipuè reperiturus, cuius beneficio foetus urina in secundum ipsius inuolucrum perfertur. Inuenies autē hunc promptè, si cultello uenas & arterias qua umbilico proximae sunt, diuiseris, ac meatum in ipsorum medio repositum indagaueris. Abscissis his umbilici uasis unā cum foetus inuolucris, & foetu in mensam extenso, à clauiculis per costarum cartilagineas ad pubis usque os sectionem in sinistro magis latere cultro aut nouacula molieris, quæ in thorace & peritonæi usque cavitatem pertingit: deinde ab umbilico uenam in iecur & arterias, ad suos quibus inferuntur ramos, & meatum urinam deducentē ad uesicæ fundum, paruo admodum negotio deduces, omnemq; foetus administrationem absolues. Nisi etiam uisum esset inquire, num in foetu peculiaris aliquis processus<sup>4</sup> à uena caua ad uenalem arteriam, & ab arteria magna in uenam arterialem pertineat. Acetabula uerò in oue aut capra sunt inuestiganda, utero utcunq; uisum fuerit diuiso. abundè etenim fuerit uteri comparere cavitatem, quæ in nō prægnantibus uaccis oppletur tuberculis ab illis non dissimilibus, ex quibus paulo post sanguis è sede profluxurus est: aut si primo conceptionis tempore eiusmodi diuidatur uterus, tunc isinibus conspicitur decoratus, qui primùm à ueteribus dissectionis professoribus acetabuli nomen sunt emeriti. Atq; ita præsentī Capite partium quinto hoc libro traditarū administrandi rationem absoluiimus: itaq; corpus sectionis serie reliquimus, ut ad reliquarum partium quas simul in illa administratione non recensui, demonstrationem ne utiquam futurū sit inutile.

*Umbilici uasorum examen.*

*Acetabulorum examen.*

f Vt 2 tab. figura 30.

g Vt in 3 ta. figura 30.

h quædam dicitur in 4. tab. fig. 30.

i Ferè ut 2 figura F, G, M, K, L.

k A C figura 5 li. 6 in G fig. 6. l Ab O in 1 figura 6 libri 6.

LIBRI QVINTI FINIS.

A N-



# ANDREAE VESALII

BRUXELLENSIS, DE HVMANI CORPO-

RIS FABRICA LIBER SEXTVS, CORDI IPSI QVE

famulantibus organis dedicatus, ac mox in fronte figuras sibi proprias offerens,  
quò minus & hîc quoq; eadem figuræ uarijs Capitibus  
palsim præfigantur.

## PRIMA SEXTI LIBRI FIGVRA.



### PRIMAE FIGVRAE, EIVSDEMQUE CHARA- cterum Index.

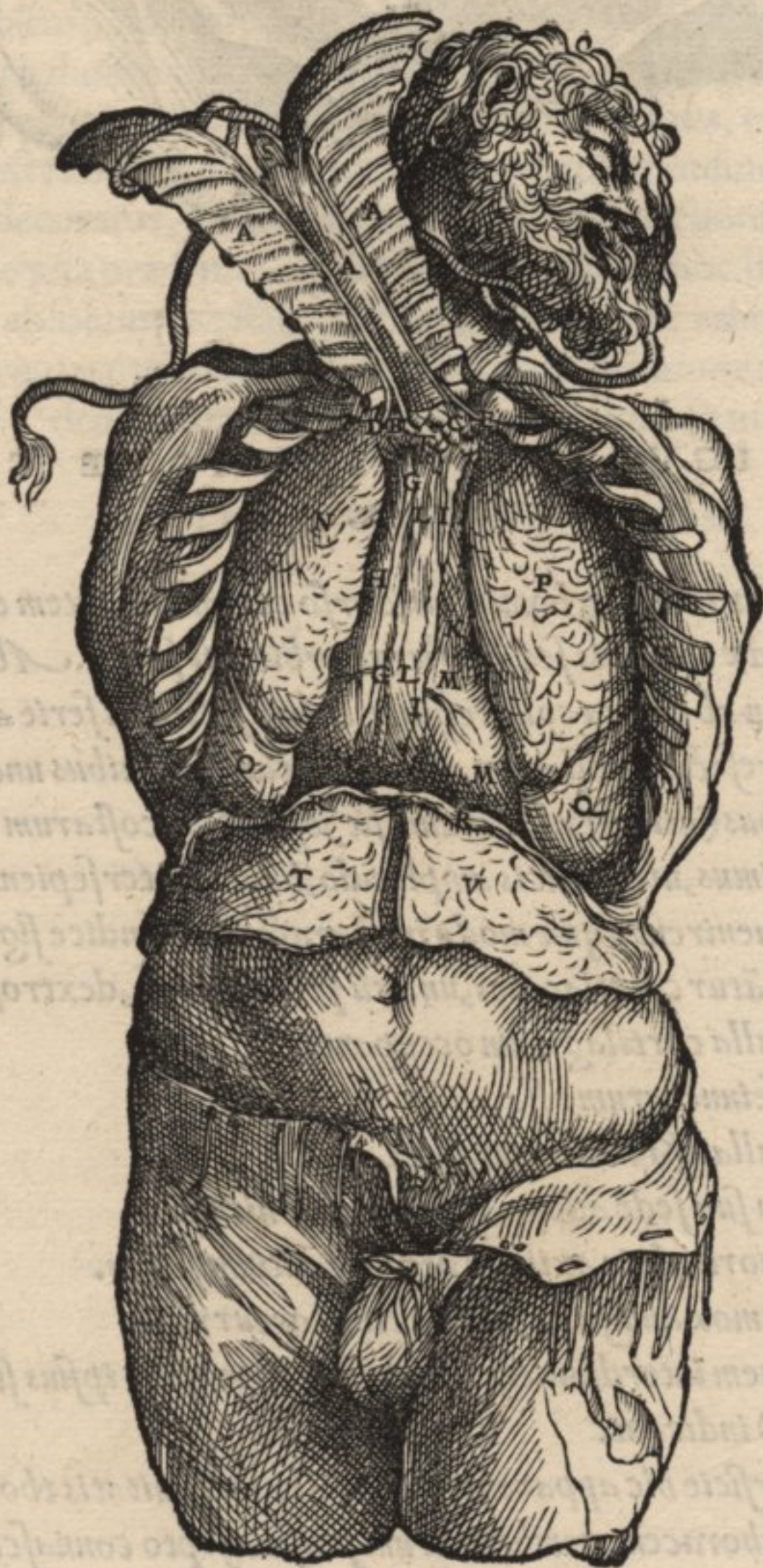
*PRÆSENS* figura tantam hominis in dorso cubantis partem ex sinistro latere com-  
monstrat, quantam ostendendæ thoracis sedi sufficere arbitrati sumus. Ab anteriori itaq; tho-  
racis sede et lateribus, ac dein ab aliqua colli regione cutem sectionis serie ademinimus, ac dein mu-  
sculis qui costis obducuntur resectis, costarum ossa à suis cartilaginibus unà cum pectoris osse li-  
berauimus, & costarum ossibus (uti inter secundum fit) effractis, costarum cartilagineas sursum  
uersus dextrum latus attraximus, ut thoracis amplitudo, hancq; inter sepientes membranæ, et pul-  
mo, reliquaq; in conspectum uenirent, quæ modò in characterum Indice significabuntur.

- A, A Sinistri lateris costarû indicâtur cartilagineas, unà cû pectoris osse, dextrosum sursumq; tractæ.  
B, B Intercostales musculi interualla cartilaginum occupantes.  
C, C Costarum à cartilaginibus seiunctarum ossa.  
D, D Intercostales musculi interualla ossium adimplentes.  
E Clauicula hic nuda, atque in sua sede adhuc asseruata cernitur.  
F Venarum, arteriarum, neruorumq; in axillam perreptantium series.  
G Exterior iugularis uena hic mox auulsa cute secantibus occurrens.  
H, H Sinistra thoracis amplitudinem inter diuidens membrana, superficie ipsius sinistra hic conspicua,  
quam etiam L, M, N & O indicant.  
I, I Septum transuersum ea superficie hic apparens, qua sinistram cavitatis thoracis sedem respicit.  
K Sedes ubi inter diuidentium thoracem membranarum sinistra septo connascitur.



- L** Hæc protuberans sedes, cordis gratia hic in sinistrum adeò prominet. id namq; unà cum ipsius in uolucro inter membranas thoracem diuidentes comprehensum, in sinistrum longè magis quàm in dextrum porrigitur. atque huius potissimum tuberis occasione præsentem figuram ex sinistro potius, quàm dextro latere expressimus.
- M** Vena sinistro pectoris ossis lateri exporrecta, & sinistrae thoracem interdiuidenti membranæ uarios surculos offerens.
- N** Arteria sinistro pectoris ossis lateri exporrecta, & similiter ac uena **M** insignita ramulos sinistrae thoracem intersepienti membranæ exhibens.
- O, O** Ramuli à uena ac arteria deducti, quæ secundum pectoris ossis sinistrum latus à iugulo ad abdominis regionem pertingunt.
- P, P** Nerus septi transuersi sinister, hic conspicuæ thoracem intersepientis membranæ superficiiei in progressu adnatus.
- Q** Vena in hominibus potissimum à iugulo unà cum septi transuersi neruo deorsum excurrentis, & membranæ thoracem intersepienti ramulos deriuans.
- R, S, T, V** Pulmonis pars sinistram thoracis cavitatè occupans. ac **R** & **S** huius partis sedem notant, quæ costis, seu ipsas succingenti mēbranæ proxima est, gibbâ ue cernitur. **T** uerò & **V** eius partis sedem indicant, quæ priusquam collaberetur, exteriori superficiiei membranæ thoracem interdiuidentis committebatur. Rursus **R** & **T** partis huius pulmonis superiorem insinuant fibram, seu lobum. **S** autem & **V** inferiorem.

SECUNDA SEXTI LIBRI  
FIGURA.



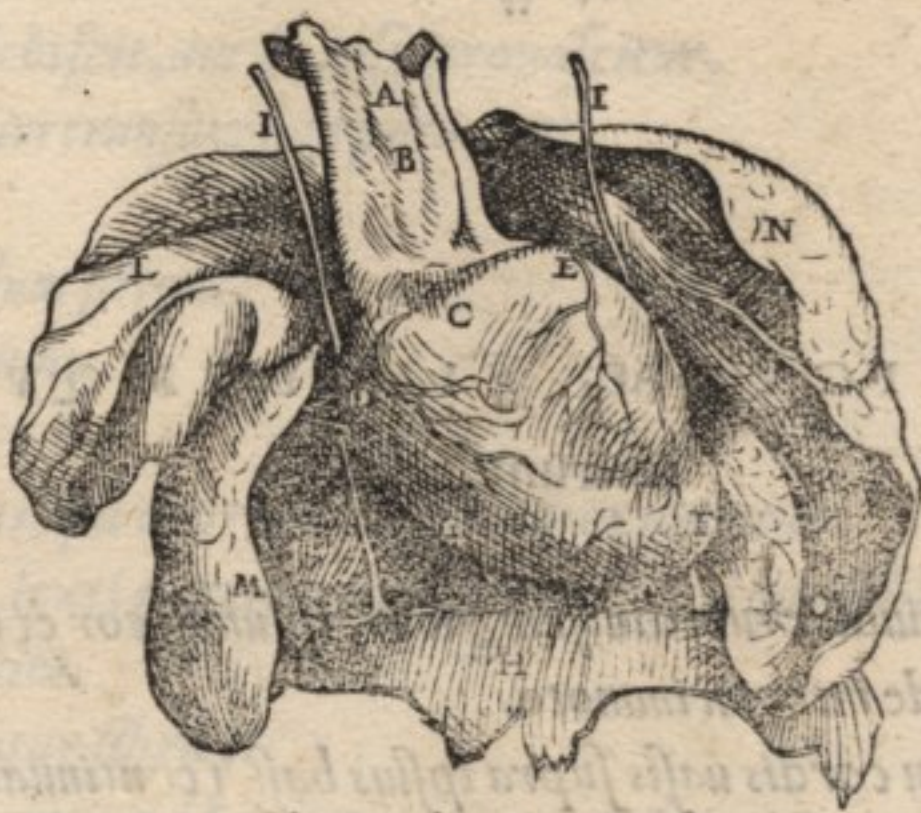


*PRÆSENS* figura, quam erectam, nō autem humi prostratam finximus, primam sectionis serie subsequitur. etenim anteriori thoracis sede & lateribus cute & musculis qui illis ad nascebantur, denudatis, ac costarū cartilaginibus ab ossibus liberatis, ipsiq; ossibus extrorsum effractis, tandem pectoris os unā cum ipsi coarctatis cartilaginibus ab utrisq; thoracem intersepiētibus mēbranis liberauimus, sursumq; deduximus, ut illius interior superficies obuia esset, et mēbranarum thoracē interdiuidentiu natura accuratius adhuc quam in prima figura exprimeret.

- A, A* Pectoris ossis unā cum costarum ipsi commissis cartilaginibus interior, seu thoracis cavitatem spectans superficies.  
*B, C* Duæ indicantur uenæ à iugulo pectoris os petentes, ac præter frequentes quas diffundunt ramulos, etiam ad elatiorem abdominis sedem excurrentes.  
*D, E* Duæ arteriæ uenas nuper commemoratas ad umbilici usq; regionem concomitantes, nullibi tamē ut uenæ ad cutem subeuntes.  
*F* Glandula sub elatissima pectoris ossis sede in iugulo reposita, ac uasorum securæ distributioni à Natura præfecta.  
*G, G* Dextræ thoracem interdiuidentium membranarum pars, quæ dextro pectoris ossis lateri ad nascebatur.  
*H* Dictæ modo membranæ dextra, seu pulmonem spectans superficies.  
*I, I* Sinistræ thoracis cavitatem intersepientium membranarum pars, quæ sinistro pectoris ossis lateri ante sectionem connata fuerat.  
*K* Dictæ modo membranæ sinistra, seu pulmonem respiciens superficies.  
*L, L* Interuallum indicatur inter duas thoracem intersepientes membranas inibi conspicuum, ubi humano pectoris ossi continuantur.  
*M, M* Hæc protuberans regio cordis indicat situm. cor enim unā cum ipsius inuolucro immotum inter membranas thoracem sepientes collocatur.  
*N, O, P, Q* Pulmonis gibbum sedes iue costis contermina indicatur. neutra namque ex parte pulmonis partes in latera refleximus. Verum *N* & *O* duas fibras dextræ partis pulmonis indicant, *N* quidem elatiorem, *O* uero humiliorem. atq; ita etiam in sinistro latere *P* & *Q*.  
*R, R* Septi transuersi sedes, quā à mucronata pectoris ossis cartilagine hic *S* insignita, & dein à cartilaginibus quæ pectoris ossi non coarticulantur mucronibus, liberaui.  
*T, V* Cutis deorsum à thoracis anteriori sede, euersa, atque ea superficie conspicua, qua musculis obducebatur.

TERTIA SEXTI LIBRI

FIGURA.



TER-



QVONIAM duæ præcedentes figuræ cordis ac pulmonis sitū abundè indicant, præsentem figuram (uti & subsequentes uniuersas) tanquam è thoracis cavitare euulsam delineauimus, ne si singulis figuris truncum corporis appinxissemus, negotium frustra operosius redderetur. Tertia itaq; figura cor suo uestitum inuolucro continet unà cum pulmone & septi transuersi portione, cui in hominibus magna amplitudine cordis inuolucrum connascitur.

- A* Hic uenæ cauæ portionem sursum conscendentem & magnam arteriam præscidimus, tanta uasorum cordis asseruata portione, quanta cordis inuolucro obducitur, aut à qua id inuolucrum potius initium ducit. *V*bi enim hic *B* ascripti, illic inuolucrum pertinacissime cauæ uenæ & magnæ arteriæ & uenæ arteriali adnascitur, ab illis uasis non secus quam à corde, toto illo inter uallo abscedens, quod à *B* ad *C* metitur. *C* enim cordis basis sedem regionem ue indicat.
- D, E, F* Cordis inuolucris anterior sedes, cordis figuram nuci pineæ non admodum absimilem referens. *D* enim & *E* basin notant, *F* uero mucronem.
- G* Ab *F* ad *G* sedes insignitur, qua cordis inuolucrum septo transuerso in hominibus secus multo quam in canibus adnascitur. Cæterum uenulae hic in cordis inuolucro conspicuæ, non cordis, at ipsius inuolucris sunt. id namque in hominibus tam crassum ualidumq; uisitur, ut cordis color per illud uix transpareat.
- H* Septi transuersi pars.
- I, I* Septi transuersi nerui.
- L, M, N, O* Pulmo. at singuli characteres singulas humani pulmonis insinuant fibras, lobos ue.

QVARTA SEXTI LIBRI FIGURA.



QVARTAE FIGURAE, EIVSDEMQUE CHARA-  
 cterum Index.

*HÆC* figura cordis inuolucrum diuisum gerit, ipsumq; cor et cordis uasa anteriori sede ab inuolucro deteximus, corde interim immoto.

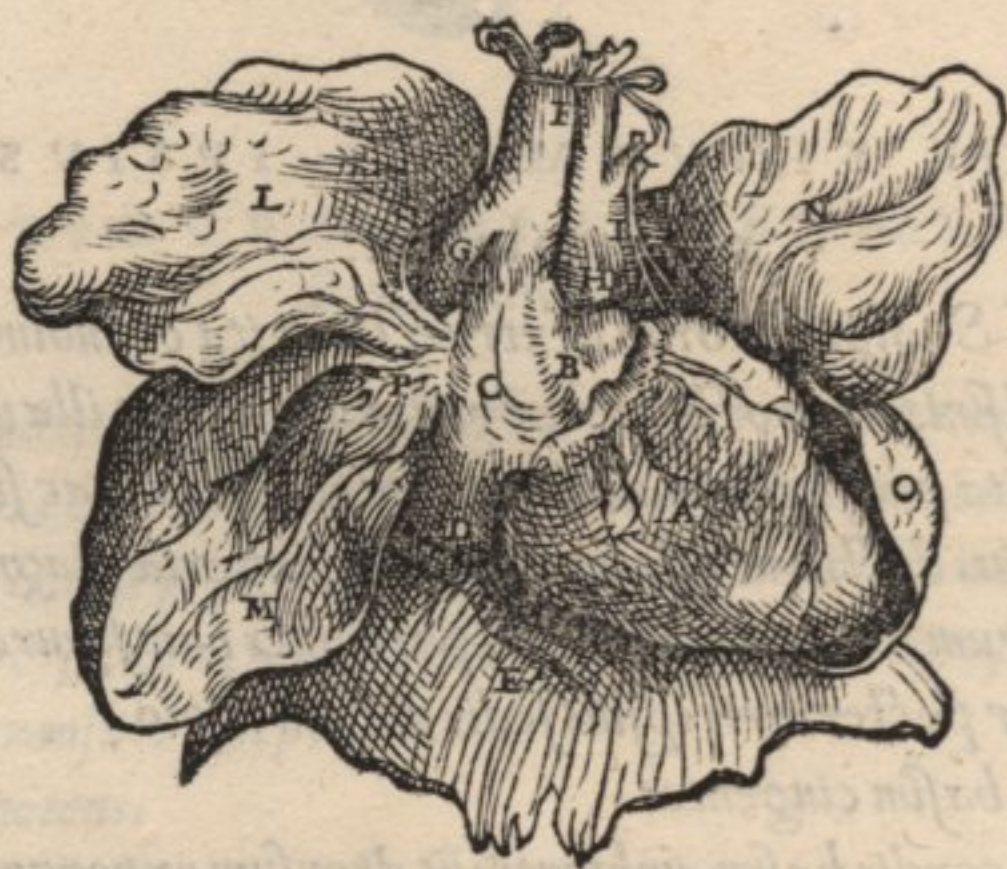
- A* Sedes, qua cordis inuolucrum cordis uasis supra ipsius basi continuatur.

Cor.



- B, B Cordis inuolucrum ab anteriori cordis sede in latera reflexum.  
 C, D, E Cordis anterior sedes. ac C quidem & D ipsius indicant basim, E uerò mucronem.  
 F Vena caua.  
 G Arterialis uena.  
 H Magna arteria. Venalis autem arteria nisi corde in dextrum latus (uti sexta ostendit figura) reflexo, nulla ex parte conspici potest.  
 I Dextra cordis auricula.  
 K Sinistræ cordis auriculæ apex.  
 L, L Venæ sunt ac arteriæ à cordis basim cingentibus uasis pronatæ, atq; huc ex posteriori cordis sede, adeoq; sinistro ipsius latere antrorsum reductæ.  
 M, N, O, P Pulmonis indicantur fibræ lobî ue.  
 Q Septi transuersi pars.

QVINTA SEXTI LIBRI  
 FIGVRA.

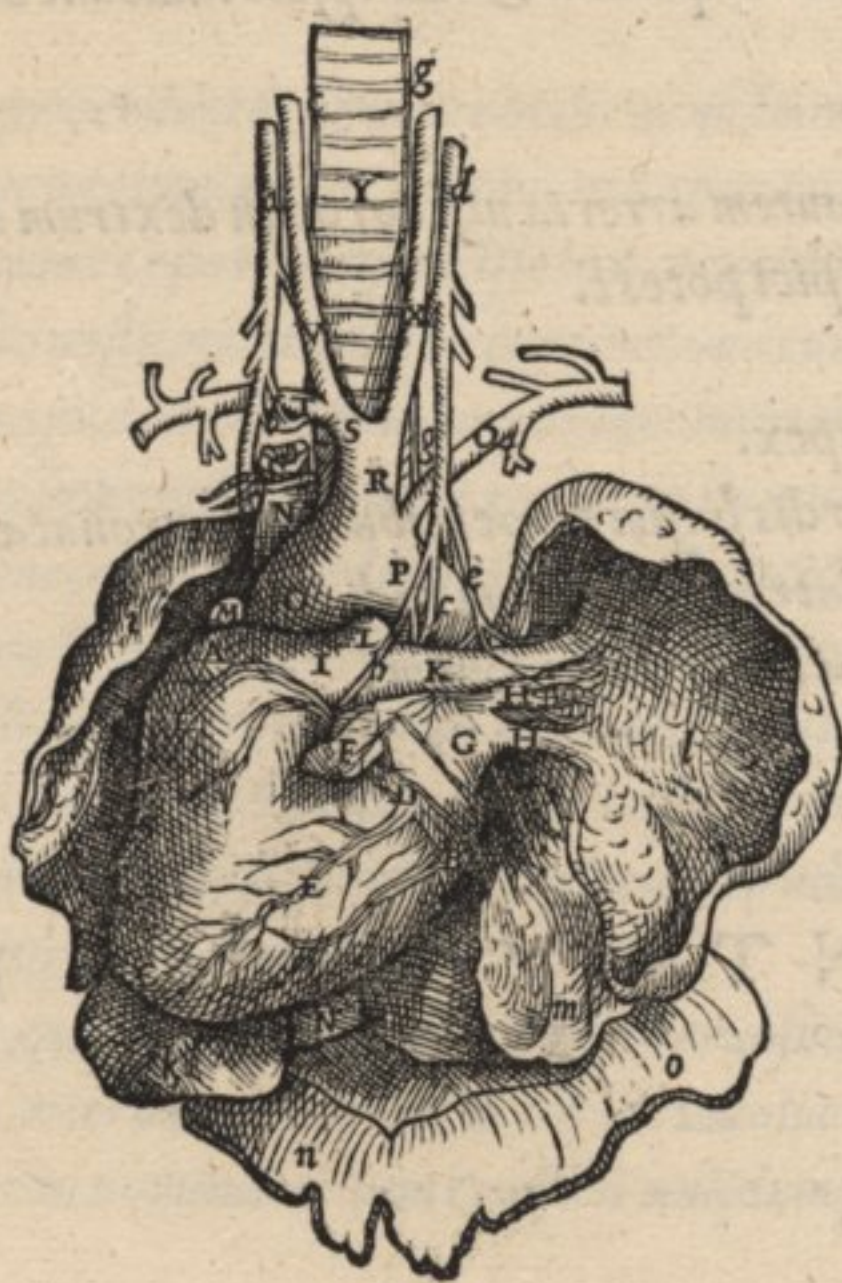


QVINTAE FIGVRAE, ET IPSIVS CHA-  
 racterum Index.

PRÆSENS figura unâ cum pulmonibus cor exprimit, uerùm ab ipsius inuolucro penitus liberum: ac in sinistrum latus in hoc reflexum, ut uenæ cauæ ad cordis basim continuæ oculis subijceretur.

- A Cordis dextrum latus, magnaq; ipsius posterioris sedis regio.  
 B Dextra cordis auricula.  
 C Vena caua, quâ in cor dehiscit, aut ab ipso pronascitur.  
 D Venæ cauæ portio, septum transuersum permeans.  
 E Septi transuersi pars.  
 F Venæ cauæ portio iugulum petens.  
 G Venæ pari carentis initium.  
 H Arteriæ magnæ radix.  
 I Arteriæ magnæ truncus, qui deorsum ad spinam explicatur.  
 K Portio est nerui sinistri, sexti paris neruorum cerebri, à quo subsequens figura cordis neruulum depromi ostendet.  
 L, M, N, O Pulmonis notantur fibræ.  
 P Vasorum pulmonem aduentium hic aliqua series conspicitur.





SEXTAE FIGURAE, ET IPSIVS CHARACTERUM Index.

*PRÆSENS* figuræ cor in dextrum latus ita conuolutum proponit, quemadmodum mox præcedens id ad sinistram ostendebat reflexum. atq; ut illa uenæ cauæ ad cordis basim continuitatem indicabat, ita præsens uenalem exprimit arteriam, ac sinistram cordis aurem, & cordis quoq; neruulum. cuius ductus ut esset conspectior, arteriæ magnæ aliquot propagines, & asperæ arteriæ & neruorum sexti paris cerebri portiones huic figuræ adnexas reliquimus.

- A, B, C* Cordis sinistrum latus, & posterioris ipsius sedis magna regio.  
*D* Venæ & arteriæ cordis basim cingentes.  
*E, E* Venæ & arteriæ à uasis cordis basim ambientibus deorsum exprorectæ.  
*F* Sinistra cordis auricula.  
*G* Arteria uenalis.  
*H, H* Arteriæ uenalis soboles in sinistram pulmonis partem excurrentes. Quæ uerò in dextram feruntur, oculis non patent: quòd illarum radix sub corde mox in huius uasis ortu ad dextram pulmonis sedem prorepat.  
*I* Venæ arterialis principium.  
*K* Arterialis uenæ pars, sinistram pulmonis partem petens.  
*L* Arterialis uenæ pars dextræ pulmonis parti distributa, ac secundum posteriorem caudicis magnæ arteriæ sedem reflexa.  
*M* Apex dextræ cordis auriculæ.  
*N, N* Vena caua.  
*O* Magnæ arteriæ caudex.  
*P* Magnæ arteriæ portio deorsum ad spinam detorta.  
*Q* Magnæ arteriæ portio sinistram axillam accedens.  
*R* Arteriæ magnæ portio iugulum petens.  
*S* Arteriæ magnæ portionis iugulum petentis dextra pars, à qua axillaris dextri brachij constituitur arteria *T* insignita.  
*T* tuitur arteria *T* insignita.  
*V, X* Soporariæ seu somniferæ arteriæ.  
*Y* Asperæ arteriæ caudex.  
*a* Dexter neruus sexti paris neruorum cerebri.  
*b* Ramuli, quos neruus *a* insignitus ad dextri recurrentis nerui constitutionem digerit.

*c* Dexter



c Dexter recurrens seu reuersus neruus.

d Sinister neruus sexti paris neruorum cerebri.

e Sinistri nuper commemorati nerui surculus, sinistrae pulmonis parti oblatus.

f Ramuli sinistri nerui d insigniti, à quibus sinister recurrens neruus constituitur.

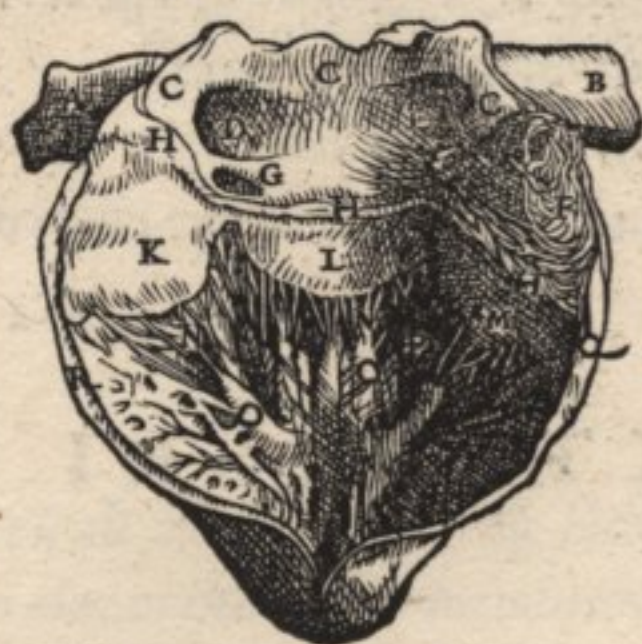
g Sinister recurrens neruus.

h Neruulus secundum uenam arterialem exporrectus, ac cordis basis centrum adiens.

i, k, l, m Pulmonis indicantur fibræ.

n, o Septum transuersum.

## SEPTIMA SEXTI LIBRI FIGVRA.



## SEPTIMAE FIGVRAE, EIVSDEMQUE CHARACTERUM Index.

*HÆC* figura cor à pulmone & septo transuerso liberum ostendit, cuius dexter uentriculus unica sectione adaperus cernitur ab anteriori sede orificij uenæ cauæ ad cordis usq; mucronem ducta, quò id orificium et ipsi præfectæ membranæ in conspectum uenirent. dein ut interior dextræ cordis auriculæ superficies oculis subijceretur, eam intro euersam finximus.

*A* Venæ cauæ pars, septum transuersum permeans.

*B* Venæ cauæ pars iugulum petens.

*C, C, C* Orificium uenæ cauæ in dextrum cordis sinum pertinens.

*D, E* Orificia sunt ascendentis & descendens uenæ cauæ partium.

*F* Dextra cordis auricula inuersa, & inæqualem fibrosamq; ipsius notans superficiem.

*G* Coronalis uenæ principium.

*H, H, H* Protuberans in uenæ cauæ orificio circulus.

*K, L, M* Tres membranæ uenæ cauæ orificio præfectæ.

*N, N* Fibræ ab inferiori sede membranularum uenæ cauæ orificij, deorsum ad uentriculi dextri latera mucronemq; ductæ.

*O, O* Carneæ partes indicantur, quæ fibras nuper dictas amplexantur, teretemq; formam exprimüt.

*P* Hæc uentriculi dextri cavitatis uersus uenæ arterialis orificium pertinet.

*Q, R* Crassities substantiæ dextrum cordis uentriculum constituentis.

## OCTAVA SEXTI LIBRI FIGVRA.





OCTAVA figura in hoc à iam præcedente uariat, quod ex dextri cordis uentriculi se-  
de, inibi P insignita, sectionem duxerim in uenæ arterialis usque amplitudinem, ac eius uenæ ori-  
ficium distenderim, ut membranæ ipsius aptè in conspectum uenirent.

- A Venæ cauæ portio iugulum petens.  
B Arteriæ magnæ caudex.  
C, D Venæ arterialis orificium. uerùm singuli characteres indicant singula foramina ramorum, in  
quos arterialis uenæ caudex primum discinditur.  
E, F, G Tres membranæ arterialis uenæ orificio præfectæ.  
H, H Cordis uentriculorum notatur septum, seu suistrum latus dextri cordis uentriculi: atq; ita hic de  
xtri uentriculi cordis uniuerſa amplitudo in conspectu est.  
I Vna membranarum uenæ cauæ orificio adnatarum.  
K Dextra hic pendet cordis auricula adhuc inuerſa, atque cum cordis substantia cui proxima est  
reflexa.

NONA SEXTI LIBRI FIGURA.

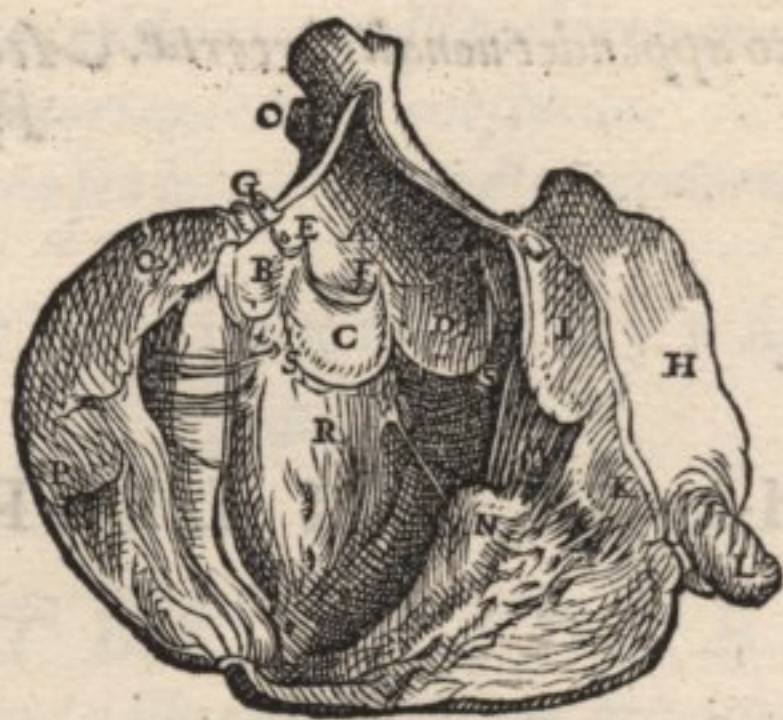


NONAE FIGURAE, EIVSDEMQUE CHARA-  
cterum Index.

HAC figura idem cor, quod duabus iam præcedentibus, ostenditur. uerùm hic una sectio ex  
arteriæ uenalis orificio ad cordis usq; mucronem ducitur, ipsumq; uenalis arteriæ orificium unâ  
cum sinistro cordis uentriculo distenditur, apparentibus simul membranæ illi orificio præfe-  
ctis, & inuerſa cordis sinistra auricula, ut & hæc internam ipsius superficiem ostenderet.

- A Magnæ arteriæ caudex.  
B Venæ arterialis portio.  
C, C Venalis arteriæ orificium.  
D, D Protuberans in uenalis arteriæ orificio circulus.  
E, F, Duæ uenalis arteriæ orificio præfectæ membranæ.  
G, G Fibræ ab humiliori dictarum membranarum sede deorsum ad sinistri cordis uentriculi latera  
protensæ.  
H, H Carnea cordis substantia, eas quas modo G & G insigniui fibras amplectens.  
I Sinistra cordis auricula introrsum inuerſa.  
K Septum cordis uentriculorum.  
L Hæc sinistri uentriculi amplitudo ad magnæ arteriæ orificium conscendit, cuius membranas mo-  
dò explicaturi sumus.  
M, M Substantiæ cordis, quâ sinistrum ipsius uentriculum constituit, crassities.





DECIMAE FIGVRAE, EIVSDEM QVE CHARA-  
cterum Index.

*HIC* ex sinistri cordis uentriculi dexa elatioriꝫ sede sectionem ad arteriæ magnæ ampli-  
tudinē usqꝫ duximus, ut distēto eius orificio tres membranæ ipsi præfectæ, in propatulo essent.

- A* Arteriæ magnæ orificium.  
*B, C, D* Tres membranæ arteriæ magnæ orificio præfectæ. uerūm harum trium (uti inter disse-  
candum crebro fit) una per medium dissecta est, & utrinqꝫ una ipsius pars conspicitur. Estqꝫ  
quam *B* insigniuimus.  
*E, F* Principia sunt duarum coronalium arteriarum.  
*G* Coronalis uenæ & coronalis arteriæ hic apparet portio.  
*H* Arteriæ uenalis orificium.  
*I, K* Duæ membranæ arterialis uenæ orificio appositæ.  
*L* Sinistra cordis auricula introrsum inuersa.  
*M* Fibræ ab humiliori dictarum membranarum sede, ad sinistri cordis uentriculi latera per-  
tinentes.  
*N* Carnea cordis substantia dictas nuper fibras adaugens, amplectensqꝫ.  
*O* Portio uenæ arteriosæ.  
*P, Q* Cordis substantiæ crassities, ubi sinistrum cordis efformat uentriculum, indicatur.  
*R* Cordis uentriculorum septum.  
*S, S* Hic ad arteriæ magnæ radicem dura & ueluti cartilaginosa cordis conspicitur substantia,  
quæ dissectionis professoribus ossis nomine habetur.

VNDECIMA SEXTI LIBRI FIGVRA.



VNDECIMAE FIGVRAE EIVSDEM QVE CHA-  
racterum Index.

*HÆC* figura cor per transuersum dissectum ostendit, ut cordis substantiæ secundum  
ipsius uentriculos crassities in conspectum ueniret.



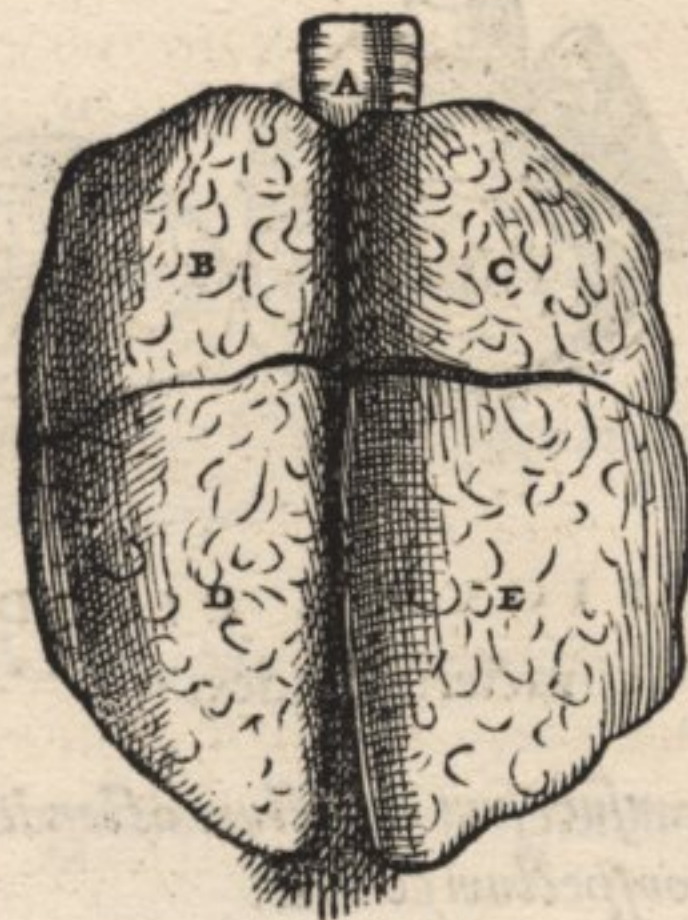
- A* Cavae uenae pars. *B* Dextra cordis auricula.  
*C* Arteriae magnae caudex.  
*D* Vena arterialis.  
*E* Sinistra cordis auris, cui portio appendet uenalis arteriae. Atque hi characteres cordis basim insinuant. *F, F* Cordis mucro.  
*G, G* Dexter cordis uentriulus.  
*H, H* Sinister cordis uentriulus.  
*I, I* Septum cordis uentriculorum.

## DVODECIMA SEXTI LIBRI FIGVRA.

DVODECIMAE FIGVRAE, EIVSDEM QVE CHARA  
cterum Index.

*PRAESENTI* figura anterior pulmonis sedes, à qua cor praeseclū est, delineatur. quae inferiori, terramq; spectanti bubuli pedis sedi non admodum imagine absimilis uisitur.

- A, A* Stomachi quo cibus in uentriculum fertur pars. *B* Aspera arteria.  
*C* Vena arterialis. *D* Venalis arteria.  
*E, F, G, H* Quatuor pulmonis fibrae, seu lobi. Verum *G* & *H* priuatim pulmonis sedem indicant, septi transuersi gibbo thoracis amplitudinem spectanti congruentem.  
*I* Septum transuersum.

DECIMATERTIA SEXTI LIBRI  
FIGVRA.



*HÆC figura pulmonis ex thorace euulsi posteriorem notat sedem.*

*A, Asperæ arteriæ portio, posteriori ex sede hic conspicua.*

*B, C, D, E Quatuor pulmonis fibræ seu lobi, bubuli pedis superiorem regionē forma exprimentes.*

SEXTI LIBRI FIGVRARVM

*Indicum finis.*

QVAS PARTES NATVRA AEREAE  
 substantiæ reficiendæ fabrefecerit, ac quæ priuatim uitali spiritui  
 ministræt. Caput I.



QVAM affabrè cibi potionisq; organa corporis nostri architectus extruxerit, quemq; ipsorum usus & actionis gratia numerum, situm, formam, conexum, substantiã, uasorum neruorumq; insertionem singulis largitus sit, superior liber non perfunctoriè explicuit. Quo circa præsens instrumenta, aëream quæ continuo defluit substantiam restituentia, ac calorem innatum recreantia, opportunè complectetur. Quòd autem omnes respirationi pulsiq; famulantes particule in horum classem collocandæ ueniant, cuius perspicuum esse arbitror. neque minus quenquam respirationis & pulsus usum (quoad nobis animæ substantiam ignorantibus hunc nosse datur) latère existimo: ac proinde etiam nunc in illo rum usu explicando haud longius hærendum est. Quanquam in secundo libro, quum respirationi subseruientes enarrarem musculos, & in tertio, ubi arteriarum usus recensebam, de respirationis & pulsus natura usuq; nonnulla pertractauerim. Absolutam enim horum tractationem neque illic neque hîc subiungendam duxi, quòd hanc priuatos eosdemq; complurimos libros exigere, Galenus omnium bonorum autor nos abundè docuerit, quodq; in præsentipotius partium corporis descriptionem, quàm contentiosè, ignorata adhuc animæ essentia, pulsus & respirationis usum perscribere sit animus. Quando inspiramus itaque, omnibus corporis partibus secundum naturam sese habentibus, neq; caloris ingeniti (quem Galenus animam, aut primum saltem ipsius instrumentum esse alibi attestatur) qualitate quauis occasione ad aucta, tunc aërem per nares attrahimus: cuius portio ad cerebrum, quum per octauum capitis ossis foramina, quibus olfactus organa incumbunt, tum etiam atque id magis per meatus pituitam ex cerebro ad fauces deducentes assumitur, spiritum animale nonnihil enutritura. Verum per nares attracti aëris copiosior portio, ex amplis narium foraminibus in fauces secundum posteriorem gargarij sedem ducitur, nonnihil ab illo temperata. Hinc in laryngem, & dein per totam asperam arteriam in frequentes ipsius per pulmonis substantiam propagatas folioles fertur. Postquam uerò aër ab hac substantia emutatus, ac cordi quodammodo præparatus est, ab arteriæ uenosæ furculis similiter pulmonis substantiæ intextis, ex asperæ arteriæ ramis elicitur, atque in sinistram cordis uentriculum per arteriã uenalem delatus, tenui feruidoq; admodum quem cor inibi continet, sanguini cõmiscetur. Huius aëris qualitate contenti in hoc uentriculo caloris qualitas euentilatur, substantia autem caloris (quæ aëre & spirituosi sanguinis exhalatione constat) illius aëris substantia enutritur. Quod uerò uelut fuliginosum ex hac cordis propria peculiariq; functione congeritur, rursus per arteriam uenalem in pulmonē ablegatur, atq; ab asperæ arteriæ propaginibus exceptum, unã cum reliquo aere, quem ex illis propaginibus arteriæ uenalis germina tanquam cordi ineptum non attraxerant, denuò per asperã arteriã & laryngē faucesq; & nares educitur. Huiusmodi sanè in naturali respiratione aeris ductus perficitur: in non naturali uerò aer potissimum per os attrahitur, efferturq;. Vocamus autem non naturalem respirationem, qua alterius quàm temperatæ caloris innati qualitatis nomine utimur, ut quum ea qualitas aliqua ex causa in eum modum increuit, ut per nares adductus aer homini non sufficiat: aut quoties exufflationem, uocem, eius que generis reliqua, ad que secundariò respiratio famulatur, tentamus. Ab aeris substantia in sinistro cordis uentriculo sanguini ibidem contento permixta, uitalis spiritus conficitur, qui ex hoc uentriculo in magnam arteriam unã cum sanguine impetu ruente ac feruido diffusus, per uniuersum corpus secundum

*Sexti libri argumentum.*

*Qui aër in respiratione digeratur, cordisq; ipsi ministrantur partium functionis enumeratio. Lib. 2. de Arte curat. ad Glauconem.*

ad fig. ca. 6  
 li. 1. A, B.  
 b. 12. fi. li. 7  
 C, D. et 12  
 fi. L, L.  
 c. 3. fig. cap.  
 12. li. 1. cha-  
 racteres ad  
 latera M  
 positi.  
 d. 2. fi. ca. 12  
 li. 1. n. o.  
 e. 6. muscul.  
 tab. E.  
 in figurã  
 asperæ arte-  
 riam expri-  
 mentem ca.  
 3. lib. 1. et  
 hic 6. fi. Y.  
 g. 2. fi. ca. 15  
 lib. 3. et hic  
 6. fig. G, et  
 12. fig. D.  
 h. Apertus  
 est in 9. fig.  
 i. 10. fi. A. 6  
 fi. O. et tota  
 fig. cap. 12  
 lib. 3.



arteriæ seriè digeritur, & calorè singulis mēbris priuatim innatū reficit temperatq̃, quod ipsius diffusum est instaurans, haud secus sanè atq̃ membrorum substantia à sanguine per uenas adducto restituitur. Et quemadmodum respiratio & sanguinis ex <sup>b</sup> dextro cordis uentriculo in sinistrum assumptus, cordi ad uitalis spiritus calorisq̃ natiui repositionem faciunt: sic pari ratione materia à sinistro cordis uentriculo per arterias reliquo deducta, corpori aliarū partium spiritum & natiuum calorem recreat. Atque huius etiam occasionis gratia idem pulsus & respirationis usus censetur. quod enim inspiratio materiei in sinistro cordis uentriculo repositæ præstat, id reliquis partibus in pulsu arteriarum dilatatio largitur: expiratio autem arteriarum contractioni correspondet. At quibus organis, incredibili diuinæq̃ artificis ui fabricatis, hæc omnia perficiantur, quæq̃ ratione hæc admiranda Naturæ opera compleantur, iam ordine enitar persequi: ea interim non repetiturus quæ in primo libro de thoracis ossibus, & asperæ arteriæ cartilaginibus, ac in secundo de eorundem musculis, & in tertio de arteriarū constructione persecutus sum. Quapropter ut in libro hunc præcedente à peritonæo sermonis cibi ac potus organorū initium opportunè instituimus, ita quoq̃ & hîc à tunica costas succingente nō immeritò instrumenta aeræ substantiæ nutriendæ dedicata auspicabimur.

Respiratio-  
nis & pulsus  
idem usus.

h Patet in  
7 fi. 8.

DE TUNICA COSTAS SUCCINGENTE. Caput II.

QUANDOQV IDEM costas succingens tunica aliud nihil quàm membrana est, neque ita integrè à costis, ac peritonæum ab ipsi commissis musculis, liberari potest, eius delineationem aliunde sumere non licet, quàm ex figuris internam thoracis amplitudinem superficiemq̃ exprimentibus, cuiusmodi imprimis censeripotest octaua musculorū tabula: ac ex ossium figuris thoracis ossa simul proponētibus, ut duæ priores Capituli decimionni libri primi, & tres ultimæ eiusdem libri figuræ.

Nomen & si-  
tus tunicæ co-  
stas succingen-  
tis.



Magnitudo.

Figura.

Tunica su-  
perficies quar-  
les, quisq̃ earū  
ad alias par-  
tes nexus.

TUNICAE membranæ uel costas succingentis, ac *κοσσανδὸς* Græcis, uulgò autem pleura dictæ situm, nomen ipsius indicat: hæc nanque omnibus costis (præterquam duodecimæ à <sup>a</sup> septi transuersi implantatione occupatæ) præterea & toti pectoris ossi subtenfa, thoracis uerò uertebrae corporibus, & superiori septi parti thoracis amplitudinem respicienti obducta, figuram & magnitudinem totius thoracis cavitati correspondentem adipiscitur. Pertinet quidem parte ipsius posteriori à prima thoracis uertebra deorsum ad undecimam, è cuius regione septi pars arteriam <sup>b</sup> magnam transmittens consistit. Anteriori autem ipsius parte à iugulo ad humillimam pectoris ossis partem, cui septum innascitur, descendit. In lateribus uerò à prima costa ad superiorem septi superficiem, quam thoracis cavitatem respicere diximus, fertur, hanc uniuersam, ut & reliquam thoracis amplitudinem sublinens. Præsens itaq̃ tunica, perinde atque thoracis cavitatis, figura admodum uariat. Superiori enim parte, ut & thorax, angusta est, ac uelut in acutum desinit. inferiori uerò parte latior quàm superiori existit, at in lateribus thoracis quoq̃ modo latior, quàm inferiori sede uisitur. Deinde anteriori parte breuior est, posteriori autem multo longior pro obliqui situs septi ratione existit. nam à pectoris ossis mucrone ad undecimam thoracis uertebrae pertingit. Rursum anteriori parte, ut & in lateribus exteriùs, quemadmodū & thorax ipse, gibba uisitur: at posteriori secundum uniuersam longitudinem, uelut ad amplitudinem ipsius internam impressio nem peritonæi quoque ritu exigit, atque id ratione uertebrae & radicum costarum. Uertebrae enim corpora in thoracis prominent cavitatem, ut & costarum radices, quæ à uertebrae corporibus retrorsum tantisper reflectuntur, donec denuò uersus anteriora deorsum procedentes obliquentur. Interiùs omni ex parte leuis, & uelut aquo humore perfusa est, præterquam ubi processus quosdam membraneos exporrigit, ex quibus aut alias educit membranas, aut corpus aliquod sibi colligat. Fit autē id præcipuè secundum uniuersam posterioris suæ partis longitudinem, ad uertebrae nimirum progressum, ubi intersepientes thoracem membranas educit, & <sup>d</sup> asperam arteriam, <sup>e</sup> stomachum, <sup>f</sup> magnam arteriam, & <sup>g</sup> sine coniuge uenam firmat, & sibi ipsi hæc uinculis connectit, illisq̃ tunicas exporrigit. Pariter se habet secundum ossis pectoris & septi quoque à pectore ad dorsum longitudinem, ubi intersepientes thoracem membranæ illi continuantur. Nonnunquam, sed admodum raro, non secus ac peritonæo internæ huius tunicæ sedi adeps durior adnascitur, id que præcipuè, ubi uertebrae propinquior

a 7 muscul.  
tab. a.

b 7 muscul.  
tab. q.

c 1 fi. H, K,  
L, O. 2 fig.  
G, G, H et I,  
I, K.

d 1 fi. ca. 38  
lib. 1

e 14, 15 fig.  
li. 5 A, B, C,  
ffig. cap. 12  
lib. 3 i.

f fig. cap. 6  
lib. 3 F, F.



pinquior est, quaque ipsius insigniores uenae porriguntur. Præterea modo in uno, modo in altero latere membranas fibras pulmonis applantat, quibus illum sibi admodum pertinaciter adnectit. Hoc enim non semel obseruauimus, idque potissimum in læuo latere, non quidem ad costas duntaxat, uerum & ad septimam partem pulmonis uicinam. In canibus uero, suis, similibus id rarius, aut nunquam reperimus. Quinetiam in hominibus priuatim qua hæc membrana thoracis amplitudinem succingens septo obnascitur, cordis inuolucrum magna amplitudine ipsi coalescit continuaturque: haud secus, quam si id hinc initium duceret. Porro hæc membrana superficie externa, quod undique adiacentibus partibus adnascatur aspera, inæqualisque, inuicem connexarum membranarum modo uisitur, uix aliqua tamen pinguedine inibi obducta. Insuper, ut neque peritonæum, præsens membrana non adeo pertinaciter omnibus partibus connata hæret. ualidius namque costarum ossibus ac cartilaginibus tunice peculiariter unamquamque costam inuestiētis, cuiusque mox meminero, interuentu adnascitur, quam internæ intercostalium musculorum sedi. Sic quoque septi carnosæ parti longè remissius quam neruosa committitur. Quod autem similia cum septo foramina peritonæi modo hinc adipiscitur, perspicuum cuius esse arbitror. quæ septo namque obducitur, ternis foraminibus est peruium. uno quidem uenæ cauæ caudici parato, secundo autem stomacho, tertio uero magnæ arteriæ & uenæ paricarentis fini. In iugulo amplo continuoque foramine non pertunditur, uerum quæ eam inibi perreptant uasa pluribus foraminibus cōplectitur, ipsique adnascitur, & tunicam aliam à propria illarum ipsis offert. transmittit uero hinc uenæ cauæ & arteriæ magnæ ramos, ad hæc stomachum, asperam arteriam, sexti paris neruorum cerebri neruos, & septi transuersi etiam neruos. Postremo secundum posterioris ipsius sedis longitudinem utrinque ordinata serie perforatur, uenis ac arterijs costarum interualla petentibus uiam præbens. Substantia deinceps constat membranea, dura scilicet & tenui, alba, æquali, & robore non nihil peritonæum superante: uerum similiter ipsi quoque peritonæo huius substantia ad dorsum durior quam iuxta pectus sentitur. Ipsius namque origo à uertebrarum ligamentis illarum corpora cōnectentibus potissimum pendet. Porro uenis ac arterijs & neruis quoque abundat. ac primum quidem in posteriori parte ipsi uena coniugis expers adnascitur: deinde & magna arteria. in lateribus uero subtenfas exigit longas, neque eas ualde graciles uenas & arterias, quæ singulis costis exporriguntur. Priori autem parti uasa ipsi incumbunt, sub pectoris osse deorsum ad abdominis superiora prorepentia, & ramos in costarum cartilaginum interualla digerentia. Neruos quoque adipiscitur quamplurimos: quippe in iugulo transmittit maximas sexti paris neruorum cerebri portiones, quæ in pulmonem, uentriculum, & iecur distribuuntur, neruosque recurrentes germinant. Deinde etiam ibidem iter, uti diximus, præbet septi neruis, à quibus innumeras soboles tunica hæc mutuatur, quæ septum succingit. Atque hos quidem neruos intus complectitur, exterius autem magnos, eosdemque una serie ad singula costarum interualla deductos obtinet, qui huic tunice unâ cum uenis arterijsque attenduntur. Præterea in posteriori sede utrinque ipsi subtenduntur, sexti paris neruorum propagines costarum radicibus distributæ, ac tandem in nutritionis organa (uti diximus antea) diffusæ. Cæterum præter hanc costas succingentem tunicam singulis costis alia peculiaris obtigit, quam Græcos alteram succingentem costas membranâ uocasse reor. Tale enim quid in libro de Cōstitutione artis medicæ Galenus, morbi lateralis species subdiuidens, indicare uidetur. Est autem altera hæc succingens costas tunica inuolucrum, quod omnibus propemodum ossibus commune censetur, ea nimirum membrana, quam quod os ambit, *περιόσσειον* Græci nuncuparunt. Quemadmodum enim ossa huiusmodi membranula obcingit, ita quoque & singulæ costæ orbiculatim ipsas ambientem membranam exigunt, peculiare nihil ab eiusmodi cæterorum ossium membranis sibi uendicantem, quas ossium diximus esse inuolucra, & uelut amicitia uinculum quo aptè durū os molli carni committatur. At thoracis cauitatem succingens membrana, quia amicum pulmonis ad costas contactum molitur, totius thoracis cauitatem uelut una superficie non asperam reddit. Deinde omnibus quæ thorax cōtinet inuolucrum quoddam euasit, unde etiam ab usu tunica (uti à substantia, membrana) dissectionis proceribus uocatur. Ad hæc ipsa quoque, ut & peritonæum ipsi omnibus quæ amplectitur organis tunicas exporrigit, eademque firmata colligat. Quod autem cum thorace distendatur, arcteturque, neminem ambigere arbitror. thoraci enim undique adnata, tali constat substantia, qualis & inuolucris loco habetur, ac simul leuis sequaxque est. His accedit, quod præsens tunica septo transuerso tenui & robusto interim opportunè facta, non inefficax robur adiungat, & in ipso, ut & in intercostalibus musculis, membranæ musculorum uentrem ambientis uicem abundè gerat: quanquam & propriam membranam intercostales musculi aliorum musculorum modo obscure sortiri uidentur. Venæ autem & arteriæ & ner-

Tunica cost.  
foramina.

Substantia tu-  
nica costas  
succingentis.

Principium.

Singulis cor-  
stis peculiaris  
tunica.

Tunica cost.  
usus, & ipsi-  
us constructio-  
nis ratio.

g. figura 1  
ad V.  
h. 3. fig. à G  
ad F.

i. 7. mus. ta.  
primi. f. se-  
cundi. r. ter-  
tium. q.

k. Pete. hos  
ex. ult. figu.  
lib. 3.

l. 7. muscul.  
tab. E.

m. 7. tab. F.

n. 6. fig. a. d.  
o. 3. fi. l. l.

p. fi. ca. 6. li.  
3. G. G.

q. fi. ca. p. 12  
lib. 3. h. k.

r. 2. fig. B, C,  
D, E.

s. fig. capiti  
9. lib. 4. in-  
feriæ. Q. Q.

t. 2. fig. P.

u. Spectan-  
tur. 2. fig. ca.

v. lib. 4. se-  
cundum co-  
stas. du-  
ctum.

x. 2. fig. ca. 2  
li. 4. altera  
h. insigni-  
tur.

y. Hanc pri-  
uatim nulli  
bi delineau-  
mus, quum  
membrana  
sit ossi ob-  
ducta, ex of-  
fium. 3. cir-  
cumscripti-  
one peteda  
sit.

z. 1. fi. li. 5. et  
2. figu. lib. 5  
A, B, C, D.

aa. muscul.  
tab. E, E.



ui quibus tunica committitur, etiam si ad ipsius nutritionem & sensum usui sint, non tamen huius gratia praecipue, sed uicinarum partium, illi adeo frequentes attenduntur. Vnde etiam ipsi & crebrior cum magna tensione & punctili cruciatu, ut & in cerebri membranis, inflammatio oboritur.

DE MEMBRANIS CAVITATEM THORACIS INTERSEPIENTIBUS. Caput III.

MEMBRANAS thoracis amplitudinem interdiuidentes non aliter oculis subijcere potuimus, quam id prima & secunda figura praestare conati sumus, uti ex illarum figurarum indicibus petere licet.

Intersepientium membranarum nomenclatura.

Numerus.

Situs.

Forma. Magnitudo.



Quo pacto intersepientes membranae inuicem distent.

Quid inter membranas intersepientes reponatur.

MEMBRANA superiori Capite explicata, uniuersam thoracis cauitatem succingit, sublimitq. at membranæ quas Græci *διασπασθώρας*, nos autem intersepientes thoracem, aut uulgò mediastinū nuncupamus, eandem cauitatem interdiuidunt, in duas praecipuas amplitudines eam distinguentes, unde & nomen suum meritò obtinent. Habentur autem in thoracis medio utrinque<sup>a</sup> singulae secundum ipsius longitudinem procedentes, à iugulo enim ad totam septi longitudinem pertingunt, & à tota pectoris ossis longitudine ad thoracis usque uertebrae corpora exporriguntur. Atque his etiam terminis membranarum amplitudo circumscribitur, quæ triangulum quodammodo ex inaequalibus & obliquis costis lateribus ue cōformatum refert. una enim costa, quæ & breuior est, à iugulo secundum pectoris ossis longitudinem ad eius mucronem, & septi hinc connexum fertur: secunda uerò hac longior, à iugulo secundum dorso ductum ad undecimam usque thoracis uertebrae procedit: tertia longitudine inter illas media, ab osse pectoris secundum septi longitudinem decliuis ad dorsum descendens, duas priores costas cōmittit. Praesentes membranæ in mutua distantia & coitu plurimum uariant. secundum dorso enim longitudinem, quæ uertebrae committuntur, inuicem cōtiguæ sunt, & quàm minimam inter se cauitatem fibris membraneis oppletam efformant. Quæ uerò pectoris ossi cōmittuntur, in homine quidem inuicem neutiquam contiguæ sunt, imò pro<sup>b</sup> ossis pectoris latitudine mutuò<sup>c</sup> distant. Superiori enim parte, ubi id amplissimum est, ac clauiculas primamq. utriusque lateris costam sustinet, membranæ etiam inuicem admodum abscedunt: cauitatem nihilominus uniuersam, quam inter se continent, fibrosis membraneisq. nexibus adimplentes. Vbi uerò pectoris ossi secundæ costæ cartilago coarticulatur, quemadmodum pectoris os hic arctius euasit, ita quoque dextra membrana minus inibi à sinistra remouetur. Hæc membranarū disunctio sensim secundum ossis pectoris longitudinem descendens, ut os ipsum latius efficitur, sic quoque & illa capacior reddita magis diducitur, ita sanè, ut tanta in homine hinc membranarum cōsurgat distātia, quanta undique pectoris ossis cernitur amplitudo. Cæterum quæ membranæ septo transuerso<sup>d</sup> committuntur, omnium maximè inuicem abscedunt, atque hic tantam efformant amplitudinem, quanta septi transuersi membranei circuli est<sup>e</sup> latitudo. Cautas, quam ibidem membranæ efficiunt rarioribus membraneis fibris obsita, admodum ampla dissecantibus occurrit, atque huius amplitudinis basis ad amussim correspondet figuræ membranei circuli ipsius septi, quæ latior est qua pectus quàm quæ dorsum respicit, latissima uerò in medio existit. Praesens cauitas in hominibus nihil prorsus praeter cordis<sup>f</sup> inuolucrum, ipsumq. cor & uenam cauam septum penetrantem cōplectitur. In canibus uerò & reliquis animalibus longius pectoris os, longioremq. thoracem possidentibus, amplitudo hæc multo capacior uisitur, nullis membraneis fibris obducta. Dein eius amplitudinis basis à cordis inuolucris mucrone multum, secus quàm in hominibus, ut mox subijciam, distat. Ad hæc, praeter uenam cauam illa quoque amplitudo in dictis animalibus pulmonis lobum continet, qui substerniculi & manus cuiusdam instar cauam uenam hæc progredientem suffulcit. hoc enim homines quum breuiori ductu ipsis uena, quàm illis animalibus ducatur, destituti sunt: quanquam Galenus ex simijs cōiecturam faciens, hunc lobum etiam hominibus tribuerit, ut post eum reliqui dissectionis scriptores ad unum omnes, qui nulla rei habita consideratione, neq. quicquam minus quàm Anatomem aggressi, nil nobis aliud praestitere, quàm quòd perperam pleraq. ex Galeno descriperunt: neq. solum cum illo ueritati pepercerunt, uerum aptè à Galeno edocta admodum misere deprauantes, ac nescio in quæ compendia foedissimè confarcinantes, ut Galeni ueterumq. omnes de re Anatomica libri propemodum interciderint, occasio fuerit. Cæterum hæc membranarum, quæ dorso, pectori & septo conuascuntur, distantia est descriptio. Praeter quam & alia uisitur, eas quas dixi sedes nequa-

d 2 fig. dex. tra G, G, H. sinistra I, I et K in signitur.

b 6, 7 fig. ca. 19 lib 1. c 2 fig. G, G distant ab l, l.

d 1 fig. K. e ab n ad l 7 muscul. tab.

f 3 fig. C, D, E, F, G. de in quæ habetur in B, B 4 figu.



nequaquam contingēs, & ad cordis effigiem formata. Præsentem enim membranæ in ipsarum medio cordis inuolucrum, uti diximus, complectuntur, & pro eius amplitudine formaq̃ dextra membrana à sinistra abscedit, & utraque inuolucrum id adnatum exigit. Adeò ut inter has membranas cordis inuolucrum, ob idq̃ & ipsum cor unà cum suis uasis contineatur, deinde et cauæ uenæ caudex, & innumeræ membranæ fibræ membranas has inuicem quibus dixi sedibus colligantes. His in medio nulla, nisi id perquam rarò, adnascitur pinguedo: exterius uerò quæ quæ suam thoracis respicit amplitudinem, multa sæpe, ac præcipue in hominibus, adipe abundant, adeò ut<sup>o</sup> omento quibusdam partibus similes, & pinguiore sepiùs uideantur. Præter pinguedinem ipsis adnascitur<sup>n</sup> glandosum corpus, uasorū distributionibus in iugulo præfectum. Venis ac arterijs abundant, sed tenuibus, ac illis quæ per omenti membranas digeruntur perquam similibus. Venæ quidem non à caua, ubi septum permeat (quanquam ita Galenus censuit) originem ducunt, sed potissimum ab illis quæ deorsum à iugulo pectoris ossi exporriguntur. Illæ enim uenæ ac arteriæ secundum harum membranarum ad pectus ductum descendentes, in progressu furculos dispergunt ex anterioribus in posteriora pertinentes. Deinde aliquot soboles his membranæ à uena coniugis experte offeruntur. At præter has plerunq̃, & potissimum in hominibus, alia notatu dignæ crassitudinis à iugulo secundum utriusq̃ membranæ longitudinē deorsum ad septū usq̃ deducitur, septi neruo cōcomitata. Septi enim transfuersi nerui in externa membranarum sede ipsis adnati deorsum protenduntur, æquali ferè interuallo à pectore & dorso in progressu distantes. Atq̃ hi solūm nerui cum uasis & adipe<sup>o</sup> externæ membranarum regioni, quæ pulmonem respicit, adnascuntur, & læuis quodammodo, & aqueo quasi humore oblita uisitur: interdum etiam aliqua ex parte pulmonem adnatum possidens. Interna uerò membranarū sedes tum propter fibras membraneas, quibus inuicem membranæ committuntur, tum eas quibus ualidissimè citra adipis interuentum cordis inuolucro adnascuntur, utraq̃ asperæ sunt. At si quæ iuxta septum huius cavitatis regio fibris non oblidetur, ea quoq̃ læuis similiter & aqueo humore madens uisitur. Membranæ hæ tunica costas succingente tenuiores aliquantulo sunt, ab hac ex omnibus illæ sedibus ubi ipsi membranæ committuntur ortum ducētes. Sunt autem illæ sedes, uti diximus, pectoris os, septum transfuersum & thoracis uertebra, unde potissimum illæ membranæ enascuntur. Quæ primario usu in hoc creantur, ut cordis inuolucrum, ac proinde ipsum quoq̃ cor, ne deorsum ac retrorsum concidat, in sua sede continerēt. id enim & si ab alijs minimè animaduersum fuerit, uiuorum & mortuorum sectio luculentissimè (si animū modò adhibueris) ostendet, quacumq̃ ratione has membranas aggressus fueris. Deinde ad uasorum securiorem ductum auxiliantur, & postremò ex uniuersa thoracis amplitudine duas efficiunt cavitates, qui usus haudquaquam minimus cense ri debet: quandoquidem huius beneficio altera thoracis cavitatem pertusa, & pulmone hac sede propter aërem per foramen ingredientem à motu cessante, altera cavitatem adhuc illæsa animali famulatur, quemadmodum in uulneribus & uiuis sectionibus frequenter condiscimus. Num autem ab his membranæ, an uerò à tunica costas succingente organa in thoracis cavitatem reposita, tunicas inuolucraq̃ mutuentur, hinc contentiosè haudquaquam disceptandum duxerim, quum planè idem usus, quod ad eiusmodi tunicas uasorumq̃ connexus spectat, harum membranarū & tunice costas succingentis censendus ueniat. Præterea ne utiquam inuestigandum est, num una tantum in uniuerso thorace costas succingens sit membrana, quemadmodum eam descripsimus: num uerò duæ, ut una quidē dextra esset, ea scilicet quæ dextrā thoracis cavitatem succingit, unā cum dextra intersepiente membrana: alia autem sinistra, quæ ibidem thoracis amplitudini obducitur, & eius sedis interdiuidentem membranam efformat. quod prorsus non esset absurdum, essetq̃ peculiaris differentia, qua succingens costas tunica à peritonæo distingueretur, quum id unicum reuera sit, illa autem tunc duplex censeretur.

Quæ intersepientium membranarum substantiam subeant.

Pinguedo. Glandosum corpus. Venæ, arteriæ. Tum alibi sepius, tum falsa in Aristotelem argumēta consingens in Hippocr. & Platonis. Intersepientium membr. superficies & connexus.

Ortus intersepientium membr. Intersepientium membranarum usus.

g: fig. lib. s  
Q. Q. Q.  
et tot. 4. fi.  
enstem lib.  
h: fig. F.  
i: fig. O, O  
Q.  
hiuxta B. fi.  
cap. 6. lib. 3.  
aut hic 5. fi.  
gure D.  
i: fi. M, N.  
2: fig. B, C.  
D, E.  
m. fi. ca. 6. li.  
3. F, F.  
n: fi. Q. at-  
tium P, P.  
o: fig. H, K.  
p: fi. L, L.

DE ASPERA ARTERIA.  
Caput IIII.

AD asperæ arteriæ harmoniam spectandam imprimis conducunt figuræ trigesimali octaui Capitis libri primi, dein eæ quæ uigesimo primo Capiti libri secundi præponuntur: ac proinde illas, earundemq̃ Indices intueri erit operæ precium.





*Asperæ ar-  
teriae nume-  
rus.  
Situs.*

*Ipsi commissu-  
corporu.*

*Asperæ ar-  
teriae forma.*

N tertio libro, ubi arteriarum complectebat seriem, hæc cuius constructi-  
onem modò persequi statutum est, simpliciter quòd aërem contineat, arte-  
ria ueteribus Græcis primùm appellata dicebatur: at temporis successu,  
quum & uasa<sup>a</sup> uitalem spiritum sanguinemq; impetu uentem deducunt, &  
in uenarum numero non amplius habita, arteriæ etiam nomine donantur,  
hæc quidem læues arteriæ, illa uerò aspera, ab inæquali qua cõstat sub-  
stantia, nuncupabantur: eorq; nomine ad hunc usque diem aspera arteria  
est obuia, non minus sanè quàm situs quoque ipsius, & numerus citra longam enarrationem  
conspicui sunt. Vnica enim non hominibus modò, uerùm & animalibus quæ pulmonem nan-  
ciscuntur omnibus obtigit, quæ longo ductu, instar caudicis cuiusdam, ex faucibus deorsum  
protenfa, frequenti sobole in pulmonis substantiam digeritur. In faucibus enim (quæ Græcis  
φάρυγγος nuncupantur)<sup>b</sup> duobus narium foraminibus in oris amplitudinè pertinentibus,<sup>c</sup> alia  
duo in humiliori faucium sede correspondent, quæ quidem nõ secundum latus, ut illa, mutuo  
contermina, sed unum altero prius cernuntur. At horum quidem posterius stomachi cibum  
potumq; ex ore in uentriculum deducentis initium existit. Anterius uerò asperæ arteriæ princi-  
pium est, quæ hinc deorsum rectà nusquam in latus declinans, secundum ceruicis longitudinè  
ad quartam usque thoracis uertebam ducitur, tota posteriori sede<sup>d</sup> substratum habens<sup>e</sup> stoma-  
chum, uertebRARUM corporibus, primoq; dorsum mouentium musculorum pari absq; alterius  
organi interuentu innitentem. unde & aspera arteria à uertebris tantum remouetur, quãta<sup>f</sup> sto-  
machi est crassities. Anteriori autem asperæ arteriæ sedi non eadem toto ductu prætenduntur.  
in elatissima nanque sede, ubi oris amplitudinè committitur, os ab u<sup>g</sup> figura uocidēs nuncupa-  
tum, ipsi cum illius ossis quoque<sup>h</sup> musculis & cute prælocatur. Hinc uerò ad iugulum ac pe-  
ctoris ossis elatiorem sedem usque, præter cutem & illi<sup>i</sup> subditum ex carnosa membrana mu-  
sculum, arteriæ asperæ obtenditur<sup>j</sup> bifidus musculus, qui à pectoris osse enatus, ossis u<sup>k</sup> referen-  
tis anteriori parti inseritur, & deinde<sup>l</sup> alij duo à pectoris quoque osse in scutiformis cartilaginis  
humiliorem antiquamq; partem pertingentes, proximæ arteriæ hinc in cumbunt. Vbi uerò tho-  
racem hæc ingreditur, principia quoq; musculorum ex clauiculis & pectoris osse ad<sup>m</sup> mamil-  
laires in capite processus deductorum, tanquam propugnacula ipsi quoq; præfiguntur. In  
iugulo<sup>n</sup> glandium inibi uasorum diuaricationi subseruiens, & uasa ipsa præter pectoris os illam  
obtegunt. Quod tamen ipsius corpori proximum est, in iugulo quidem est glandium, & pau-  
lo demissius in thoracis amplitudine<sup>o</sup> ramus arteriæ magnæ in<sup>p</sup> soporales arterias distributus,  
quæ unà cum sexti paris cerebri<sup>q</sup> neruis, &<sup>r</sup> internis iugularibus asperæ arteriæ lateribus uici-  
nè attenduntur. dein ad laryngis radicem utrinq;<sup>s</sup> glandulosum, sed rubicans corpus (quod  
postea expressius describemus) ipsi adnascitur. Cæterum quum primùm ad quartæ thoracis  
uertebre corpus arteria aspera<sup>t</sup> descendit, in duos pares bipartita truncos, unum<sup>u</sup> dextris pul-  
monis lobis, alterum<sup>v</sup> sinistris exporrigit, qui pulmonis substantia undiq; amplexi, parem cum  
pulmone sedem occupant. Imaginem asperæ arteriæ uix ulli rectius quàm arbori assimilaue-  
ris, cuius caudex in duos primùm ramos discissus sit, & hi rursus in innumeras soboles diffusi.  
Huius nanq; arboris à radicem propaginibus liberatæ ex terra prodiens initium, laryngi re-  
spondebit: totus autem caudex reliquæ asperæ arteriæ parti à larynge ad quartam usq; thora-  
cis uertebam protensæ conueniet: arboris uerò rami eorundemq; innumera soboles arteriæ in  
pulmonem diductibus conferentur. Vt enim caudicis initium radices educens, uarium, neq;  
pari undiq; constans forma uisitur, sic & larynx asperæ arteriæ caput undiq; uariã dissimilemq;  
figuram exigit. Superiori enim parte prout aut depressum aut erectum finxeris laryngis<sup>x</sup> oper-  
culum, acuta aut depressa obtusaq; erit. Anterior autem laryngis pars, & latera quoq; anterio-  
rem<sup>y</sup> scutiformis cartilaginis superficiem commonstrant, quæ secundum ipsius longitudinem  
in medio extuberat, illinc lateribus obliquè in posteriora extrorsum procedens. Ad hæc, ut hu-  
ius cartilaginis superior pars amplior longè inferiori in hominibus (secus quàm in bobus) exi-  
stit, ita etiam laryngis superior sedes hinc latior inferiori cernitur. imò<sup>z</sup> humillimã laryngis sedes,  
quæ secunda laryngis constituitur cartilagine, amplitudinem latitudinem ue reliqui asperæ arte-  
riæ caudicis ductus adæquat. Posterior laryngis regio, ac præcipua huius regionis sedes quo-  
dammodo plana est, propter primæ cartilaginis quæ scuti imaginem refert, ad posteriora suis  
lateribus progressum. aliàs enim hæc regio secundæ ac terciæ laryngis cartilaginum gratia,  
paulo minus tota teres esset, uti sanè est humillimã posterioris regionis sedes, haud aliter quàm  
anterioris regionis humilior sedes, idq; occasione secundæ cartilaginis humilius prima proce-  
dentis. In posteriori sede, prout tertia cartilago in laryngis cavitatem cõtrahitur, aut extrorsum  
porrigitur, ita quoq; elatiore ipsius apices in interiora exteriora ue magis prominent, laryngis  
figu

a Figura 11  
cap. lib. 3.  
b 2 fi. ca. 11  
li. 1 n. o.  
c Posses illa  
ferè petere  
ex 3 fig. ca.  
21 lib. 2 ut  
unum esset  
inter L &  
l, alteru ne  
ro ipsum su-  
perius H.  
\* 7 mus. ta.  
E subijctum  
F. quod pri-  
usquã præ-  
sunderetur  
incubebat  
super B &  
C, D.  
d 2, 3, 5 fig.  
cap. 21 libri  
2 H.  
e 1 fi. ca. 21  
lib. 2 A. aut  
4 mus. tab.  
P cū R, Q  
S, T, V.  
f 3 mus. cal.  
tab. r.  
g 4 mus. cu.  
tab. S, T.  
h 5 mus. ta.  
alter P nota  
tur, aut 1 fi.  
ca. 21 li. 2 G  
in 8 prima  
figu. aut 4  
aut 5.  
i 4 tab. e.  
k 3, 4, 5 fig.  
ca. 6 li. 1 h.  
l 2 fig. F.  
m 6 fi. R su-  
per Y.  
n fig. cap. 9  
li. 4 infere  
F, F, G, G.  
o Eiusdem  
fig. Net O.  
p fi. ca. 6 li.  
3 S. aut spe.  
Et hic ulti-  
mam fi. li. 3.  
q 2, 3, 4, 5  
fi. ca. 21 lib.  
2 M.  
r 12 figu. B,  
aut specta  
1 fig. ca. 38  
lib. 1.  
s 12 fi. E, G.  
t 12 fi. F, H.  
u Hic sedes  
lo specta fi.  
guar 38 ca.  
lib. 1 & ca.  
21 lib. 2.  
x 2, 3, 4 fig.  
cap. 21 lib.  
2 L.  
y 4, 5 fi. ca.  
21 li. 2 g.  
z 4, 5, 10 fi.  
ca. 21 li. 2 i.  
a 2 fi. ca. 38  
lib. 1



figuram emutantes. Cæterum reliquus asperæ arteriæ caudex ( ut & arborum caudices solent ) ad ramorum usq; diuarcationem sibi similis est, non tamen absolutè. Nam quum concidit arteria, neq; aëre distenditur, anteriori quidem parte teres est, uerum paulo uidetur latior ac depressior, hinc ad latera orbiculatim ita ducta, ut in posteriora procedens, angustior fiat. Posterior autem sedes anteriori angustior est, planaq; ac uersus internam ipsius amplitudinem nonnihil orbiculatim impressa uisitur. Quum autem arteria distenditur, ipsius posterior pars æquè ac prior, & magis quodammodo latefcit, atq; in posteriora tumens orbicularis ut illa efficitur. Eandem formam seruant omnes asperæ arteriæ in pulmonem sparæ soboles, quæ arborum ramis assimilantur, & uniuersam seriem cum pulmonis figura<sup>a</sup> parem efformant, in omnes ipsius partes frequentissimis germinibus, uti iam dictum fuit, excurrentes. Externa asperæ arteriæ superficies præter laryngis, quæ uaria est, inæqualis, sed interim ordinata serie procedens uisitur, ac quum aëre distenditur, posteriori quidem parte læuis instar continuæ cuiusdam membranæ est, à lateribus uerò & anteriori regione inæqualis: mēbrana, quæ cartilagine mediat, ipsis cartilaginibus magis extuberante. contra uerò quum laxa cōcidit: nam tunc cartilagine membranæ substantia eminentiores protuberant. Ad hæc, instar membranarum quæ alijs connascuntur partibus, externa quoque arteriæ superficies aspera est. Posteriori etenim sedi fibrosis nexibus, sed modicis<sup>b</sup> stomacho cōmittitur: uerum superior laryngis regio quū cōmunem cum stomacho tunicā sortiatur, ualidissimè illius tunicæ gratia ipsi cōnascitur: quemadmodū & larynx stomacho firmissimè<sup>c</sup> musculorū opera connectitur, qui stomachū amplectentes, primæ cartilaginis lateribus implantantur. Anterior asperæ arteriæ pars attensis musculis & uasis, ac præcipuè recurrentibus neruis connascitur. Quinetiam ubi asperæ arteriæ rami in pulmonem excurrunt, propter adnatam ipsis pulmonis substantiā minus læues existunt. Cæterum interior superficies etiam si inæqualis pro cartilaginū extuberantia semper sit, læuis tamen ac uelut unctuosus humore perfusa, neq; ullis fibrosis explantationibus aspera existit. & talis quoq; quod ad læuitatē spectat, interna laryngis est superficies: quamuis interim neq; orbicularis, teres ue, aut tuberculis minimè sit libera. In humillima enim parte, utcunque aut arctetur, aut diducatur, orbicularis ad amussim patensq; eodem semper modo, ob perforatum quem secunda cartilago efformat circulum, euadit. in medio uerò quum arctatur, penitus conuiet, non orbicularis quidem arctiq; orificij ritu, uerum rectæ instar lineæ seu rimæ ab anterioribus in posteriora protensa. quæ si dirimatur aperiaturq; ab anteriori parte sensim in posteriora tātisper latior efficietur, donec laryngis interior superficies tota quodammodo orbicularis teresq; intus spectetur. Quando hæc rima arctatur, & conuiet, ipsaq; inferior laryngis pars, quam secunda cartilago extruit, teres orbicularisq; necessariò permanet, utrinq; ad rimæ illius latera una conspicitur fouea, altius quodammodo quàm rimæ superficies conscendens, unde etiam hinc cornuta superficies sub rima confurgit. Superficies uerò laryngis supra rimam consistens, prout hæc aut recluditur, aut comprimitur, etiam differt, nunquam tamen penitus est orbicularis, sed pro rimæ compressu ex posterioribus in priora magis minusq; arctatur. Inferior laryngis operculi superficies concava, superior autem conuexa cernitur. Cæterum uelim hæc uitulina aut bouina larynge ( si modo humana non suppetat ) assumpta examinari potiùs, quàm obscura difficilicq; enarratione discere. Ita enim quæ hinc propter dictionis obscuritatem præterimus, absq; omni negotio sedula inspectione non sine magna admiratione occurrent. Sic quoq; singulorum substantiam & conformationē una atq; altera larynge utcunq; etiam rudi fueris manu, dissecta adinuenies, potissimum quòd laryngis ac reliquæ asperæ arteriæ substantiā in primo libro & secūdo, quantū illic conueniebat, persequutus fuerim. In primo enim præter laryngis operculum, trium laryngis cartilaginum situm, formam, & quantum ad musculos in secundo libro intelligendos sat fuit, uniuersam illorum constructionem tradidi. <sup>e</sup> In secundo cum cæteris musculis omnes laryngis musculos ac ligamenta, prout inibi eorum requirebat tractatio, aggressus sum. Quapropter etiam illorū, ut & laryngis & totius asperæ arteriæ, neruorū & uasorum descriptioni hinc minimè immorandum est. Non profectò quòd scribendi laborem subterfugiam, uerum ne à more fiore quopiam eadem inculcare dicar. Quamuis etiam in res non minus pulchra quàm difficili, undecimo de Confectionibus administrandis Galeni libro, cum alijs quinq; & libro etiam de Voce, priuati sumus. Præterea septimi de Partium usu fragmentum nobis duntaxat asseruatum est, idq; uniuersum in eo libro deest, unde Galeni enarrationem peteremus. Quæ itaq; superioribus libris necessariò recensuimus, hinc nō altius repetentes, id solum adiungemus, asperam arteriam membranæ cartilagineaq; formatam esse substantia: ac laryngem quidem tribus constitare cartilaginibus, ea nimirum quam scuto Græci assimilarunt: secunda uerò, quam quòd nomine

Quales asperæ arteriæ exterior superficies.

Connexus asperæ arteriæ.

Interna asperæ arteriæ superficies qualis.

Asperæ arteriæ substantia.

Quibus cartilaginibus asperæ arteria constituitur.

4 Confer  
figura cap.  
13 li. 1 cum  
13 13 fig.  
lib. 6.

13, 35 fig.  
ca. 21 lib. 2

H.  
e Eardem  
fig. 1.  
d fig. capiti  
9 u. 4 infer  
te Q. Q.  
S, S.

6, 12, 13 fi.  
ca. 21 lib. 2.  
quarum in-  
dices spectat  
bis.

f Si uisum  
fuerit, seria  
tim spectat  
figuras ca.  
38. lib. 1.  
g Inuere si  
guras ca. 21  
lib. 2.



mine destituatur, quasi sine nomine uocauerunt: tertia autem, quae gemina est, quamque uerum orificijs, quibus aquam manus lauaturis affundimus, respondere arbitati sunt. Deinde laryngis operculum ipsius quoque conformationem ingreditur, quod ex cartilaginea membranaeque & pingui substantia (quemadmodum & tertiae cartilagine superior pars) constituitur. Reliquum asperae arteriae corpus innumeris conformatur cartilaginibus, una serie eademque forma sese habentibus. Forma quidem circulo correspondent, cui quarta pars sit exacta. propius enim ad anuli circuli uel perfecti figuram quam quidam arbitrantur accedunt. Quod sane is ad amulsum perpendit, ex quo Celsus primum quarti libri Caput uertit, in quo hanc cartilagineum imaginem dorsi uertebrae comparat. Quanquam enim Celsus illius auctoris mentem parum apte explicauerit, ex cartilagineum tamen uertebrae quoque imagine leui negotio colligitur, illum autorem cartilagineas non simpliciter uertebrae contulisse: uerum duntaxat circumferentiae superficiei que corporum thoracis & lumborum (non autem ceruicis) uertebrae. Horum namque corporum imago cartilagineum orbi ductu quoque quam simillima uisitur. Cartilagineae haec in orbiculo arteriae figuram imitantur, corpus tamen ipsorum teres non est, sed quodammodo quadrangulare, multo interim latius quam crassius. Deinde cartilagineae haec non eandem toto corpore seruant crassitiam: in medio enim crassiores sunt quam in extremis, quibus paulatim attenuantur, ac uelut in membranam degenerant. Extremis his stomachum respiciunt, media autem parte & crassiori anteriorem asperae arteriae sedem efficientes. Neque arbitretur quisquam (illorum sententia delusus, qui a perfecti circuli figura cartilagineas solum definere prodiderunt, ne arteria stomachum plus aequo comprimeret, uerum potius ut stomacho deglutienti cederet) eas hanc formam speciemque in caudice ipsius arteriae duntaxat seruare: in pulmonis uero substantia completos effici circulos, quandoquidem in pulmonis substantia perinde ac in caudice sese habent, & quod inibi aliter construi nequuerunt, in arteriae partium usus commemoratione ostendam. Cartilagineae haec continua serie ac aequaliter semper mutuo distantes in arteria collocantur, & non tantum inuicem disiunguntur, quanta illarum a superiori parte ad inferiorem est latitudo, nisi quum arteria aere turget: concidente enim arteria, cartilagineae inuicem propinquius accedunt. Cartilagineum inter se connexus primum propriae cuiusque cartilagineae membranae interuentu perficitur. Quemadmodum enim omnibus ferè ossibus, & etiam laryngis cartilaginibus membrana quaedam, eo quod ossium sit inuolucrum, nuncupata obducitur, pari quoque ratione circulares asperae arteriae cartilagineae simili membrana integuntur, quae ex demissioribus elatioribusque sui partibus processus exporrigenis, illarum interuentu cartilagineae inuicem connectit, uelut membraneum uinculum inter duas cartilagineas sese respicientes efformans. Neque solum inter cartilagineas, ubi ab inuicem aequaliter distant, eiusmodi consurgit uinculum, uerum etiam ab extremis cartilagineum partibus stomachum respicientibus similes membranei processus exporriguntur, ex quibus continuum quoque instar membranae uinculum efficitur. His cartilaginibus membranisque aliae duae accedunt membranae, ab ipso usu tunicae non immerito appellatae. Atque una quidem externam arteriae superficiem undecumque amplexatur, membraneis illis cartilagineum uinculis pertinacissime connata. Haec tenuis est, illisque tunicis par, quas peritonaeum & succingens costas membrana ipsis affirmatis uasis praebent. Praesentis tunicae interuentu arteria conterminis partibus colligatur, ipsaque imprimis recurreres neruos securissime defert. Altera arteriae tunica hac longè dignior, internam uniuersae arteriae sedem succingit, atque ad cartilagineum inter se colligationis robur plurimum auxiliatur. Interior tunica exteriori multo crassior existit, quamuis etiam tenuis sit & ualida. Adnascitur uero robustissime cartilagineum proprijs membranjs, & interna sede pingui quodammodo humore oblita uisitur, non undecumque eandem seruans crassitiam. Quum enim linguae, labrisque & palato, & ipsi demum stomacho communis sit, in laryngis cauitate crassior euasit, & pinguedine inter cartilagineas & externam ipsius superficiem obducitur. Vbi uero rima lingulae uel laryngis conuenit, haec tunica utrinque ad latera dura callosa que efficitur, ac cum substantia colorem quoque immutat: ut enim hic durior, tanquam a frequenti dum spiritum retinemus compressu euadit, ita quoque magis ibidem callosa reddita, candicat, albescitque. Ea parte qua tunica arteriae ramos in pulmonis substantia diffusos succingit, sublimit uel tenuior longè quam in larynge uisitur: in caudice uero arteriae medio se habet modo. Per uniuersam tamen arteriae cauitatem, hanc tunicam rectis fibrjs intertextam esse, ex sectione didicimus. Quae etiam ostendit glandulas alterutra parte singulas ad laryngis radicem adnatas, quae magnae sunt & fungosae admodum, carnisque propemodum coloris, sed magis nigricantes, & uenis satis conspicuis obductae, quarum in secundo etiam libro, quum laryngis prosequeremur musculos, memi-

Qui aspera  
arteriae carti-  
lagines inuicem  
colliguntur.

Duam aspe-  
rae arteriae tu-  
nicarum exte-  
rior.

Interior tu-  
nica.

Glandes la-  
ryngis radice  
adnatae.

h figura ca  
pi. 16 ca. 17  
lib. 1.

i Spectatur  
id. 1. 2. fi. ca.  
38 lib. 1.

h Quia e-  
iusmodi me-  
branae ac  
aliarum tenu-  
ium tunica-  
rum ratio  
ex totius or-  
gani circuli  
scriptione  
petitur, ille  
que membra-  
nae tantum  
sunt, eas  
nusquam de-  
lineauimus.

l 12 fi. ca. 21  
lib. 2. f.

m 6 muscu-  
tab. 1. et 2.  
3. 4. 5. fi. ca.  
21 lib. 2. M.

memi-



meminimus. Aspera arteria omni prorsus sanguine uacans, primario animanti ad aëris in respiratione transitum ductum ue confert, deinde & uocis organum facile est præcipuum. Atque his usibus uniuersa ipsius congruit fabrica. Ex faucibus enim aërem per nares, aut os attractum, recta in pulmonem ducit, hunc per uniuersum pulmonis corpus ita numerosa ipsius serie distribuens, ut pulmonis substantia hunc prompte alteret, atq; cordis muneribus aptum reddat. Cæterum quod pulmonis proprium sit munus, suo dicemus loco. nunc enim sat est asperam arteriam ita efformatam innuere, quod aptissime aërem dum inspiramus pulmone deferat, ac rursus omnem qui cordi inutilis est, una cum fuliginosis ipsius excrementis inter expirandum reddat. Ad hanc functionem, asperam arteriam instar membranei meatus, qui facile inanitus concidere, atque rursus oppletus distendi posset, extrui conducebat. Quod enim nisi uacui fuga magnopere replendum est, ac rursus compressionis duntaxat ui inaniendum uenit, distendi comprimiq; aptum esse oportet. Quapropter quum inspiratione aëris ue attractionem dilatati pulmonis gratia fieri omnibus concessum sit, pulmonisq; dilatatio aliud nihil censeatur, quam suorum uasorum distentio, non quidem simpliciter omnium, sed in primis asperæ arteriæ propaginum: expirationem uero rursus fieri confiet, quoties pulmo in se colligitur, concidit & arctatur, eaq; ratione aërem in sua amplitudine (uidelicet in asperæ arteriæ ramis) contentum exprimit, propellitq; cuius ratio cinari promptum est, asperam arteriam, ut & distendi in inspiratione & denuò comprimi in expiratione posset, debuisse fabricari. Verum ad has functiones sat erat hanc ex membranea quapiam carneaq; substantia, ut uentriculū, stomachum, aut arterias ipsas & uenas construi, neque illis quibus abundat cartilaginibus donari, adeò sanè ut nunc frustra, quod ad aëris ratione uacui attractionem, & sui ipsius corporis ex illo distentione, & rursus ad aëris propter ipsius compressione arctationemq; ac expiratione attinet, uel aliquam cartilagineum rerum Opifex ipsi largitus uideatur. tantum abest, quod illi opificis industriam ostenderet, qui omnes asperæ arteriæ ramos in pulmonis substantia distributos ex cartilaginibus perfectos circulos constituentibus fabricatos finxerunt, & aliam hic asperæ arteriæ quam quæ stomacho prætenditur constructionem enarrarunt, haud perpendentes, si aspera arteria ita extrueretur, pulmonem neque distendi, neque laxari ita opportunè posse, aut saltem in longitudinem, aut breuitatem duntaxat, nō autem in amplitudinem asperæ arteriæ ramos proficere posse. Neque minus illi hallucinantur, qui asperam arteriam apertam patentemq; & non stomachi modo concidentem efformatam asserunt, quo aëris liberior esset ingressus & egressus: quandoquidē hi præterquam quod laryngis arctatione dilatationemq; ignorant, eò uenere ruditatis, ut ipsos lateat, si aspera arteria cum omnibus suis propaginibus semper æquè tensa apertaq; esset, pulmonem neque unquam cōstringendum aut dilatandum, nihilq; uacui fuga in asperam arteriam (ut quæ prius concidisset) attrahendum. Nam hoc uel ex follibus animaduertere debuerūt, quibus longè aliud artificium ad eam partem quæ aërem reddit, quam reliquæ follium amplitudini adhibetur. Hanc enim artifices distendi comprimiq; promptam reddunt, ut oppleri inaniriq; possit: non autem ita canalem quem rigidum faciunt, & distendi comprimiq; ineptum. cuius naturæ si totus follis esset, quis omnem ipsius usum nos perdituros, ac instar lagenæ uitreæ follem futurum ignorat? Atque huiusmodi membranæ substantiæ arteriam constituentis est ratio, quæ hanc membranam debuisse fieri cōmonstrat. At cartilaginibus abundauit quoque, ut non modò respirationis, uerum & uocis organum fieret. Quemadmodum enim asperam arteriam leuium arteriarum modò, respirationis nomine membranæ confici idoneum fuisset, ita quoque ad uocem amplam, rigidam, duramq; prorsus fistularū, tibiæ & cornuum ritu effingi debuerat. Quandoquidem ut uox fiat, symmetriam quandam esse oportet, & robur aëris ipsius & substantiæ ab ipso percussæ. Huiusmodi sanè substantia est cartilago, ex qua uniuersam arteriam tibiæ modò extrui sineliga mentis & membranæ oportuisset. Verum quum absq; inspiratione ac expiratione uox fieri nullo modo potuerit, illaq; cōpressionem ac distentionem necessariò indigeat, merito laudabimus summi rerum Opificis solertiā, qui asperam arteriam simul commodum respirationis & uocis organum molitus est. Atque tantum artificium in laryngis cōstructione ostendit, ut illa nunc magis, nunc minus claudi possit, & spiritum ipsum ex nostro arbitratu ad magnos sæpe usus retinere ualeamus, & uocem nunc grauē, nunc leuem, prout rimā illam (quæ profectò uocis primarium est instrumentū) arctamus uel laxamus. Hæc nanq; illa est, quam tibicinarū cōiunctis arundinum frustulis similem esse diximus: ac illi etiam rimæ respondet, quæ fistulis illis inest quas labris amplectimur. Congruit etiam usu, quamuis non forma, cornuum & tubarū orificijs, quæ ori illa inflantes accommodamus. Deinde & organorum quoque fistulis, & illarum etiam fistularum foramini, quas transuersim inflamus, hæc rima comparatur. At larynx longè

*Aspera arteria usus, ipsius usq; constructionis ratio Situs ratio.*

*Asperam arteriam membranæ substantia oportuisse extrui.*

*Cur cartilago asperæ arteriæ constructione subeat*

*Laryngis rimæ usus.*



omnium fistularum artificium uincit. quæ ita efficta est, ut modo minus, modo magis eam laxare possimus, ac uarias uoces, non autem unicam duntaxat (ut artificum instrumenta) edere ualeamus: & tanta demum thoraci uis inditur, ut ex nostro arbitratu nunc multum, nunc parum aëris ad solam respirationem, aut ut etiam simul uoci, quam effingere lubet, aër inter expirandum sufficiat, emittere queamus. Quàm fuerit necessum secundam laryngis cartilagineum perfectum efformare circulum, & arteriam asperam hic ad laryngis radicem haud posse comprimi, animaduertes, si diligenter uocis generationem ex aëre ab ampla uia in strictam, & hinc rursus in latam impetu deducto, fieri didiceris, atque simul<sup>n</sup> gargareonem uocis plectrum & palatum instar rotundi ampliq; spacij constructum, & cauitatem super id in narium<sup>o</sup> foraminibus apparentem, & quarti maxillæ superioris in altero latere ossis cauernas, ac dentes pariter & linguam, & labra rimatus fueris, ac demum musica artificum instrumenta, illarumq; partium usum his Naturæ operibus diligenter contuleris. Neque hic in nominum disceptationem incidere uisum est, rixose certando de rimæ huius & laryngis operculi nomine, quod falso uocis proprium, præcipuumq; organum plerique recensent, quando quidem hoc nihil uoci, nisi fortassis ad illius aliquam modulationem accommodat, & duntaxat ut & in primo libro commemorauimus, cibi & potus inter deuorandū in laryngem casum prohibet. Nam præter hoc quòd sensu id ad uocem nihil facere ex uera sectione perspectum habemus, ratione id alijs cognitum esse oportuerat, nam nullus unquam quo operculum id ageretur musculus, ab alijs animaduersus fuit, neq; etiam ullis mouetur quàm ijs<sup>p</sup> quos ab osse<sup>v</sup> referente in id inseri commemorauimus, quum interim laryngis reliqui musculi ad unum omnes rimæ illi dilatandæ arctandæ ue subseruiāt. Insuper eius gratia omnem laryngis cartilaginū fabricam extructam esse cognosces, si uel minima Naturæ operū cognoscēdi scintilla arseris, neq; illorū scientiā, indignissimi qui à Natura creatus sit hominis modo, respueris: nam uel bruti alicuius larynge in manibus assumpta, artificum in musicis instrumentis parandis industriā Naturæ opera sectantem maxima uoluptate admiraberis. Quod uerò & reliquarum cartilaginum situs non uulgaris sit, omnibus quoq; notū arbitror. crassior enim ipsarū pars, quæq; orbē efformant, anteriori parti, & quæ iniurijs magis exponitur, prælocata est. Vbi autem à perfecti circuli figura in caudice arteriæ necessariò propter inspirationē deficiunt, opportunè stomachum respiciūt, quò minus illum cōprimant, minusq; ipsius in ciborū assumptione distentionē præpediant: quum interim arteria inibi suscipiēdis noxis inepta sit. Pariter etiam asperæ arteriæ tunicas Natura nō oscitanter extruxit, externā quidem, ut cartilagineas instar inuolucris muniat, atque ipsius interuentu arteria uicinis partibus colligata firmataq; securius deorsum prorepat. Interna uerò non solum cartilagineas firmiter cōnexura, uerū easdem succinctura, atq; à grauioribus iniurijs munitura, crassior externa euasit, nō tamen talis, ut sua crassitie magnā arteriæ amplitudinē oplet, & ad defendendas tamen cartilagineas sua densitate & robore sufficiat. Sæpe enim aliquid pituitæ inutilis à capite per arteriā defluit, necnō potus aliquid & cibi inter deglutiendū in illam illabitur. Præterea acris quædam qualitas, uel fumus, uel cineris, uel carbonū, uel alterius cuiusdam facultatis medicamentosæ etiā inter respirandū attrahitur. Adde quòd pus tussi expectorandū quandoq; sit malignū, erodens, aut alius quis humor, utpote flaua bilis, ac atra, aut pituita salsa intus putredinem experta, per asperam arteriā efferi debēt: à quibus omnibus obducta cartilaginibus tunica, ne illæ radantur, & rosionē alterationemq; ab his nō sine graui ipsarū uitio sentiāt, præcauet. Atque ut larynx eiusmodi noxijs (nimirū ori uicinior) magis subiicitur, ita quoque & tunicam hanc paulo crassiorē obtinet, quàm extremi arteriæ furculi, in quibus tunica tenuior euasit, ne plus æquo pulmonis substantiæ aërem cordi temperātis uim obtuderet, & aëris in uenalis arteriæ germina assumptionē, & rursus cordis fuliginosorū in asperæ ramos attractionē prohiberet. Cæterū pinguedo inter tunicā hanc & cartilaginē in larynge potissimum reposita, ipsaq; etiam tunica pinguior simul cum uiscido quo undiq; hæc oblitur humore, ad facilem aëris ductum cōferre uidentur, atq; etiā ne in magnis clamoribus, multisq; motibus exiccetur, uoxq; deficiat, plurimum accōmodare. Huc quoq; faciunt asperæ arteriæ ad laryngis radicem utrinq; appositæ glandes. humore siquidem meatum imbuunt, nō fluído quidem, sed uiscido & pingui, quemadmodum & ipsæ crassiores spissioresq; cæteris humorem procreātibus glandulis sunt. Quantus uerò eiusce humoris ad uocem usus sit, indies fistulas humectante oleo inungi uidentes docemur. Neque profectò eiusmodi humore procreando illæ tantum quas diximus glandes sufficiunt, uerū & aliæ laryngi accumbunt, quarum nunc situm, ut & gargareonis, opportunè subiiciemus: dein pulmonis, in quem aër as-

sumitur, constructionem pertractaturi.

Vocis generationis ratio.

Laryngis operculi usus.

Cartilaginei coordinatio nis ratio.

Asperæ arteriæ tunicas apte extructas esse.

Pinguedinis & glandularum laryngis ratio.

n 6 muscul. tab. E. o 2 ff. ca. 12 lib. 1. n. o.

p 2, 3, 4 ff. ca. 21 lib. 2 K.



DE FAUCIVM GLANDVLIS.

Caput V.

**TRIPLEX** glandium genus in faucibus repositum, ac praesenti Capite nobis describendum, in uarijs spectatur figuris. Ac primum quidē sexta musculorū tabula L insignitur, & in secūda figura, tertia, quarta, quinta Capitis uigesimiprimi libri secūdi M. Secundūm uerō genus sexta quoq; musculorū tabula F insignitur, & decimaquarta quinti libri figura E, E. Tertium autē prima musculorū tabula A indicatur, & in quarta inter G, Q, Z consistit.



**Q**UONIAM nonnullarum<sup>a</sup> glandium asperam arteriam humectantium paulo antè mentio incidit, b aliāq; eiusdem functionis gratia creatā illis accumbunt, nō inopportunè eas quoq; simul hic, de nominibus haudquaquā anxie disceptaturi, prosequemur. Non enim modò minus quā alibi, ingenti nominum pelago fluctuamur: ex quo ut emergamus, fauces nobis ci-  
tra omnem contentionem uocari liceat uelim, uniuersum spacium ab infe-  
riori maxilla intus circumscriptum, illud dico, quod in profunditate ab in-  
terna menti sede ad ceruicis usq; uertebras pertingit: in latitudine uerò, quicquid inter dextram  
inferioris maxillae partem & sinistrae habetur. Hoc enim φάρυγγα ueteribus Graecis uocatum  
arbitror, quo nomine & laryngem, quod hac sede contineatur, potissimum donarunt: Suidae  
distinctionem parum obseruantes, qua masculini generis uocem laryngi accommodat, foemi-  
nini uerò faucibus. Eundem locum & ἰδμῶν ab angustia nuncupasse uidentur, quòd nulla in  
uniuerso corpore sit regio aequè angusta, & tot interim organis donata. Hac enim sede nariū  
foramina in os descendunt, & hic reponuntur larynx uniuersa, stomachi initium, linguae  
radix cum osse, imaginē exprimēte, ac numerosis illarum partiū musculis, praeterea & muscu-  
li maxillam mouētes, tum<sup>n</sup> qui ab ossis cuneum imitantis<sup>i</sup> processibus instar alarū efformatis  
originem sumunt, tum<sup>k</sup> qui huius angustiae imprimis nomine duobus donati uentribus infe-  
riorem maxillam deorsum uellunt. Adde praeter tertij, sexti, septimi parium cerebri neruorum  
propagines, m uenas iugulares, & n arterias soporales, & quas nunc lubens enarrarem glandu-  
las hic cōtineri. Est autem harum genus triplex, ac<sup>o</sup> unum quidem, quod ad laryngis radicem  
asperae arteriae lateribus adnatum, in praecedenti Capite recensuimus. p Secundum uerò elatius  
laryngi apponitur: quippe in spacio quod nobis hiantibus medium inter narium foramina &  
laryngem apparet, utrinque in lateribus una reponitur glandula utcunque insignis, & glandi  
forma perquam similis. Oblonga enim est haec glandula, ac secundum longitudinem sursum  
ac deorsum exporrigitur, communi oris tunica, sed ea hic quā alibi tenuiori fungosioriq; ue-  
stita. Substantia cōstat alijs glandibus simili, at impensius fungosa, in hocq; propria, ut saluam  
procreet, ac asperam arteriam & stomachum quoq; cum tota oris amplitudine humectet. Has  
glandulas Graeci φάρυγγα uocarunt, fortassis nō tam quòd his angustijs cōtineantur, ac quòd  
gargareonis latera respiciant. Si enim hiantis oris cavitatem intuearis, atque foramina narium  
& q gargareonem obserues, quid aliud hīc foramina quā duo uelut maria, ipse autē gargareo  
instar angustae terrae inter illa deductae apparebūt, adeò ut nihil obstiterit, gargareonem ἰδμῶν  
aliquando à ueteribus, qui pueros in cadauerum sectionibus exercebant, nuncupatum fuisse  
arbitrari. Aliās enim si ad angustiam loci, instrumentorumq; hac in sede frequentiam, animum  
duntaxat adhibuerimus, glandes asperae arteriae adnae, quum in maioribus angustijs, quā  
secundum hoc glandiū genus reponatur, φάρυγγα uocitandae forent. uerūm quū illas ab Anato-  
mes professoribus haecenus nō descriptas obseruauerim, magis secundum genus (quod etiam  
nimis quā oscitāter alij enarrarunt) ita appellandū duxerim. Caeterum secundum hoc glan-  
dularum genus amygdalis assimilatum, Graeci quoq; ἀμυγδαλας nuncupauerūt, quam uocem  
interpretes tonsillas & amygdalas & Faux uertūt. Quāuis haec posteriora nomina tertio glan-  
doso huius sedis generi quidam attribuisse uideantur, ignorantes interim cum primo genere  
secundū. Non tamen in his nominū fluctibus & rerum interim inscitia praetereundū est, Grae-  
cos quum tumores praeter naturā enarrāt, glandularū quae in faucium initio sibi opponuntur,  
ac secundum glandularū genus cōstituunt, inflammationes ἀμυγδαλας nuncupauisse, & φάρυγγα  
inflammationē corporū, quae in faucibus sunt: nō adijcentes, quae nam illae censeantur. Porro  
tertium genus, inguinum & axillarū glandibus respondet. numerosum enim sub aurium radi-  
cibus & uniuerso spacio inferiori maxilla conscripto continetur, ac cavitates omnes exactē im-  
plet, uasorumq; diductibus distributionibus ue praeficitur, has partes quoq; sua humectandi  
ui imbuens. Hoc nullo peculiari donatum est nomine: uulgus tamen hīc in porcis ac caeteris  
quibus uescimur animalibus, ut & reliquias glandulas, in delicijs ipsas quoq; habet, ac Animal

Fauces.

ἰδμῶν.

Triplex in  
faucibus glan-  
dium genus.  
Primum.  
Secundum.

φάρυγγα.

ἀμυγδαλας.

Tertium in fau-  
cibus positarū  
glādiū genus.

a 6 muscul.  
tab. L.  
b 6 muscul.  
tab. F.

c 1 fig. ulti-  
marum lib.  
1 à G ad I.  
aut quod  
complecti-  
tur in effra-  
cta maxilla  
sextae tabu-  
muscul.

d Post E 6  
muscul. tab.  
e figurae ca.  
21 lib. 2.

f 2, 3, 5 fig.  
ca. 21 libri 2  
H.

g 5 muscul. ta.  
L, M.

h 6 tab. D.  
i 3, 4, 5 figu-  
ca. 6 li. 1 P.

k 5 tab. H, I.  
l 2 fig. ca. 2 li.  
4 T, X, e, g,  
n, v, w.

m fig. cap. 6  
lib. 3 S.

n fig. ca. 12  
li. 3 X ad 4.  
aut specta  
ultimam fi-  
lib. 3.

o 6 muscul.  
tab. L.

p 6 muscul.  
tab. F.

q 6 muscul.  
tab. E.

r 1 muscul. ta.  
A. 4 ta. in-  
ter G, Z, Q.

s 1 muscul.  
tab. I.



las seu Lacticinia nuncupat. Num uerò & has Græci quoque *ἰδμια* appellauerint, sciremus sanè, nisi temporum iniuria Marini uiginti de Confectionibus libri cum Græcorum omnium qui quicquam in Anatome dignum præstiterunt operibus, maxima ex parte intercidissent. Quartus enim Marini liber inter cætera glandulas tractabat, utcunque uerò sit, hoc tertium in faucibus glandularū genus nō minus quàm cætera duo ob uarios quibus implicatur affectus, & scrophulas præcipuè, perpendendum uenit: hocq; imprimis tempore, quando nō id solum genus, uerum & alia duo Gallicus morbus simul cum palato & gargareone miserè exercet.

### DE GARGAREONE. CAPVT VI.

*IN* hiante ore gargareonem citra dissectionem uidere est, quanquam in sexta musculorum tabula *E* insigniatur, in septima uerò *F*.

Gargareonis  
nomina.



**S**T A quoque corporis pars pluribus donatur nominibus. gargar enim, gurgulio, & gargareon, sibilus ac tintinabulum à uoce nuncupatur. Quia uerò instar uuæ superius angusta, inferius uerò spheræ instar rotunda aliquando dum inflammatione corripitur, propendet, *V*uea, seu *σφουλι* appellatur. Deinde quòd instar caudæ muris, aut columnæ extensa interdum ex humorum affluxu gargareon producat, ut & affectus ille, *κωμ* ac columella dicitur. Porrò quoniã secundum naturam se habens, superius latior,

inferius autem strictior uisitur, fundibulū aliqui eum uocauerunt. at nomina sonitus occasione ipsi indita à multis toti laryngi, ab aliquibus uerò laryngis<sup>a</sup> operculo tantū accōmodantur. Cæterum gargareonis, qui soli inter cætera animantia homini obrigit, situs, forma, color, ac omnia ferè huc pertinentia nō minus ac externa unguium superficies euadent cōspicua, si alicuius hiantis os inspicere non piguerit. Vnde etiã horum enarrationi prolixius quoq; haud immorandū est. Oblonga enim tunc spectantibus occurrit particula fungosa & carnea à palati fine, ubi narium foramina ad os descendunt, in oris amplitudinem pro pendula, superius ubi palato continuatur latior, inferius pyramidis instar acutior. Venulas quasdã ex uasis palati tunicam aduentibus in ipsius medio assumit: neruis autē non admodum participat. Porrò ipsius primum usum uocis modulationē esse, ac illum ad sermonē homini plurimū opitulari, argumento sunt, qui hunc præfectum habet: dein quòd soli homines, auiumq; quædã genera hoc donari uidentur, ad eò sanè ut non immeritò uelut quoddã uocis plectrum, ita ad cauum palatum pendens, censeatur. Secundariò autē ad aëris attractionē, ne scilicet nimiū frigidus in pulmonē feratur, aliquid & homini accōmodare creditur, quum his quibus gargareo præfectus est, frigidus aër impensius quàm cæteris, noxius esse colligatur. Sic quoq; & ad aëris expurgationem nō nihil conducit. nam puluerē sibi applicat, qui alioquin in laryngem simul cum aëre erat assumendus. At hic usus quū cætera animalia ad terram magis quàm homo spirantia gargareone destituantur, parui pendendus uidetur. Quamobrem uerò aliq; gargareonem excrementorum à cerebro in os descendentium quoddam receptaculū esse tradiderint, nō satis assequor, & commentum illorum esse opinor: quū gargareon nullam, qua aptè aliquid suscipiat, cavitatē nanciscatur: imò quoties humore imbuitur, laxatus muris caudæ forma propendet, aut alio quopiã grauissimo uitio dum fluxionem suscipit, conflictatur. At nunc tempestiuū erit, pulmonis in quem aër per asperam arteriam ducitur, constructionem aggredi.

d 2, 3, 4, 5, 6  
fr. ca. 21 lib.  
2 L.

Gargareonis  
situs, forma,  
substantia.

Vsus.

### DE PVLNONE. CAPVT VII.

**P**V L M O N E M ostendit præsentis libri figurarū maior pars, prima uidelicet ad characteres *R, S, T, V*. Secunda ad *N, O, P, Q*. Tertia ad *L, M, N, O*. Quarta ad *M, N, O, P*. Quinta ad *i, k, l, m*. Duodecima ad *E, F, G, H*. Decimatertia ad *B, C, D, E*. Vasa autem pulmonem implicantia partim exprimuntur prima figura Capituli trigesimi octauī libri primi, partim duabus figuris Capituli decimi quinti libri tertij.

Situs pul-  
monis.

Numerus.



**I**T V M pulmonis<sup>a</sup> duæ thoracis cavitates indicant, in utraq; enim thoracis amplitudine, inter costas & alteram intersepientium membranarum cōspicua, pulmo locatur perinde ac cavitates ipsæ geminus. Ipsi enim pars dextram cavitatem occupans, illi quæ in sinistra locatur, substantiæ interuentu neq; continua, neq; etiam cōtigua est. Ambæ enim intersepientium membranarū mediò inuicem dirimuntur, & <sup>b</sup> uasorum duntaxat interuentu, quæ ex una radice in dextram ac sinistram pulmonis partes diriguntur, illæ inuicem committuntur. Ac dextra quidem pulmonis pars dextram thoracis cavitatem, sinistra autem læuam ita implent, ut nihil prorsus in thoracis amplitudine pulmonis substan-

a Vna ad  
dextrū la-  
tus G, G. al-  
tera ad fini-  
strum latus  
I, I 2 fig.  
b 12 figu. B,  
C, D.



*c Inter G.* substantia non oppletū sit, præter uniuersam regionem quam inter diuidētes membranas<sup>c</sup> in se  
*G<sup>o</sup> 1, 1 fi-* cōplecti cōstituereq; retulimus. Verū in hac cauitate, quam intersepientes membranæ in suo  
*gu. 2.* medio super<sup>d</sup> neruofam septi transuerſi partem, ac sub cordis inuolucris mucrone efformāt, pul  
*d 7 muscul.* monis quoq; portiuncula canibus & ſimijs continetur: uti & in reliquis animalibus, quibus pe  
*ta. k, m, n.* ctus longius quā homini obtigit. Verū hæc pulmonis portiuncula uniuersam cauitatē mi  
 nimè infarcit, neq; etiam eius cauitatis formam exprimit, atq; ita dextra & sinistra pulmonis par  
 tes, suas quibus cōtinentur sedes examuſſim referūt. Pulmo nanque priuatim nulla indigebat  
 forma, sed pro accumbentium corporum effigie, ut et iecur ipsum, efformatur, prorsus suarum  
 cauitatum effigiem assumens, haud secus sanè quā si aliquis gleba his cauitatibus impressa,  
 pulmonem construxisset. Vbicunq; enim cauitatum sedes cōcauæ sunt, inibi pulmo gibbosus  
 euasit: ubi autē gibbæ extuberantesq; uisuntur, pulmo etiā cauus redditur. Quapropter etiam  
 fit dextram pulmonis partem sinistra iunctam ad amuſſim bubuli, aut ceruini, aut alterius bisul  
 ci animalis calcibus, unguibus uel simul commissis, rara quadam similitudine respondere, aut  
 alteram pulmonis partem unius unguis imaginem referre. Tota enim<sup>e</sup> posterior pulmonis se  
 des, lateraq; anteriori unguium regioni, ac lateribus respōdent. Quemadmodum enim unguis  
 anteriori parte linea impressioneq; inuicem dirimuntur, ita quoque & posterior pulmonis se  
 des huic lineæ similem omnino impressionem, prominentium in thoracis amplitudinem uer  
 tebrarum corporū occasione, obtinet. Et ut impressio hæc secundū unguium longitudinem  
 gibbumq; modicè obliquatur, ita quoque & pulmonis hac sede impressio secundū dorsi in  
 exteriora incuruationē ducitur. Rursus ut unguis anteriori parte magis quā posteriori, con  
 tiguū uidentur: ita & pulmo ipse, eo quod intersepientes membranæ ab inuicem multo minus  
 ubi dorso committuntur distant, quā ubi pectoris ossi proximæ sunt. Deinde determinans  
 unguis linea superius ac inferius magis patet quā in medio, & inferior rursus pars magis de  
 hiscit quā elatior: quod & pulmonis quoq;, quā ipsius partes inuicem dirimuntur, impressio  
 ostendit. atque id intersepientiū membranarū gratia magis quā iuxta iugulum & septum inui  
 cem distant, quā in reliquo ad dorsum progressu: dein membranarum distantia septo proxi  
 ma, latior illa est quæ iugulū respicit. Reliqua autē pulmonis posterior pars & latera, propter  
 costarum inflexus, ut & unguis ipsi, gibba uisuntur. Deinde etiā pariratione inferior pulmo  
 nis regio, ut & unguium ipsorum, latior superiori existit. Porrò unguū parti quæ terræ inni  
 titur pulmonis<sup>f</sup> regio exactissimè cōuenit, septum transuerſum spectans. Hæc enim pulmonis  
 regio, ut & unguium, caua uisitur, propter septi<sup>g</sup> gibbosam imaginem. Ad hæc, pariter quoq;  
 amplo interstitio, ut & unguis etiam, propter amplam intersepientium membranarum hic di  
 stantiam dextra pulmonis pars impēse à sinistra disiungitur. Porrò pulmonis<sup>h</sup> regio pectoris  
 os respiciens, ipsorum uel anterior pars adamuſſim refert posteriorem unguium sedem uniuers  
 sam, quæ terrā nō cōtingit. Vt enim illa utrinq; orbicularis est, & amplo interstitio dissita, sic &  
 hæc pulmonis regio interdiuiditur: quæ tanto posteriori etiam sede breuior est, quanto poste  
 rior unguū regio terrā non cōtingens, longitudine ab anteriori uincitur. Cæterū alia adhuc  
 impressio hactenus non commemorata pulmoni illic accidit,<sup>i</sup> quā is lateribus intersepientium  
 membranarū accumbit. Harum nanq; latera quum hic cor cōtineatur, utrinq; extuberāt, <sup>k</sup> gib  
 bumq; efficiunt, cui proportionatum sinum pulmo (ut uniuersas quibus continetur cauitates  
 accuratè oppleat) meritò obtinet: qui sanè & in unguibus illi sinui correspondet, qui inter un  
 guis quā inuicem accumbunt cernitur, illic nimirū, ubi duriores quidam pili inter ipsas obser  
 uari solent. Atq; ita pulmonis forma unguium imagini cōgruit. Cæterū hæc de humano pul  
 mone dicta uelim, eoq; non flaccido, sed ut secundū naturā thoracem implet, distento.<sup>l</sup> Alias  
 enim quum cōcidit, atque in lobos seu fibras insigniter distinctus uisitur, elegās hæc propriaq;  
 pulmonis forma deperditur.<sup>m</sup> Distinguuntur enim utræq; pulmonis partes in duos lobos,  
 membranis fibris in hominibus inuicem hærentes, neq; ita inter ressecandum distinctu, ut in  
 cane, promptos. Hoc loborum interstitium obliqua perficitur linea, è regione propemodum  
 quartæ thoracis uertebrae incipiente, & obliquè deorsum in priora, quasi ad pectoris ossis mu  
 cronem, protensa. Hæc linea æqualem pulmonis partium diuisionem quodammodo efficit,  
 quanquam humilior lobus superiori longior existat. Neq; sanè perpetuò in duos solum lobos  
 pulmonis partes secantur, uerū aliquando in tres, interdum in nullos, aut duos, ita tamē inui  
 cem nexos, ut sectionis potius nota, quā re uera distinctio in homine uideatur. Lobum au  
 tem qui in canibus ſimijsq; cauæ uenæ<sup>n</sup> caudicem suffulcit, uti iam antea dixi, nunquam in ho  
 mine obseruauit, & hunc illo destitui certò certius scio. Quāuis interim Galeni locus in septimo  
 de Administrandis dissectionibus nondū mihi memoria exciderit, quò inquit, quintum hunc  
 pulmonis lobum illos non latere, qui rectè sectionē administrant: innuens Herophilo & Ma

Pulmonis  
forma.

613 fig. quā  
immissam  
finges 8 mu  
scul. tabule  
thoraci.

fi. G, H.

81 fig. I, J.

h 2 figura  
N, O, P, Q.

i. fi. T, V.

ki figu. L. 2  
fig. M, N.

l. ut in 3  
figuris.

m Singulis  
fibris singu  
los adhibui  
characteres  
in ijs figu  
ris quibus  
pulmo se of  
fert.

n, fig. D.

In quot lobos  
fibras uel pul  
mo diuidatur.

In homine nul  
lum pulmonis  
lobū cauæ cau  
dicem sufful  
cāre.



rino eiusmodi lobum fuisse incognitum, uti sanè fuit, quòd illi hominum cadauera, non autem cum Galeno simiarum ac canum aggredierentur. in quibus præsentì lobo nihil est manifestius, uti sanè hominem secanti liquidissime etiam constat illum deesse, tum quòd id sensus indicet, tum quòd uena septum permeans cordis penetret<sup>o</sup> inuolucrum, neque aliquod prorsus est interuallum ductus cauae inter septum & inuolucrum, quale in canibus maximum uisitur, unde etiam in illo interuallo uena caua hoc quinto lobo tanquam à manu quapiam suffulciri debuit. Pulmo externa superficie læuis undique est, & ueluti humore lento madidus. attamen in plerisque hominibus non infrequenter hæc superficies aspera earum membranarum modò conspicitur, quæ inuicem connascuntur, quandoquidem in illis iam dextra pulmonis pars, iam sinistra, iam utraque etiam pertinacissime thoracis lateribus fibrosarum nexuum interuentu colligatur, adeò ut id hominibus quodammodo peculiare esse uideatur, ut & fuscus quidam, nò autem candente rubore rubeus color, & quædam instar nubium oblineatio, ac in colore inæqualitas, in hominum pulmonibus conspiciuntur; non quidem in laqueo suffocatis solum, aut aliquandiu mortuis, uerùm & in illis quibus adhuc uiuentibus cor execatur: quamuis tamen sensim mortuis pulmones intensius nigricent, concidantq̃. In alijs autem animalibus nisi per quàm rarò, pulmo nulli thoracis parti uel minima fibra hæret, neque thoraci aliter quàm uasorum interuentu committitur. <sup>p</sup> Aspera enim arteria dorso colligata, & in pulmonem profecta, eum dorso alligat: <sup>q</sup> uena autem arterialis, & <sup>r</sup> arteria uenalis similiter illum cordi connectunt, illaq̃ duntaxat pulmonis uincula, nexus ue censenda ueniunt. Nisi etiam tenues pulmonis <sup>s</sup> neruos, & tunicam uasa inuoluentem, quæ à membranìs thoracem intersepientibus, aut illa quæ costas succingit exoritur, ac nexum quoque ad colligationem conducere arbitreris. Vti in hominibus pulmo ualidissime thoracis lateribus subinde, ueluti diximus, alligatur, quod etiã in uulneribus egregie expendendum uenit. Thorax enim sæpe perforatur, & interim in læso latere pulmo non concidit: quòd pulmo à uulneris lateribus non liberatus, aërem qui thoracis cavitatem oppleret, atque occasio esset quo minus pulmo uacui beneficio cum thorace dilatetur, haudquaquam ingredi sinit. Vt taceam, eiusmodi connexus opera pulmonem thoracis motibus quodammodo sequaciorem effici. Cæterùm uniuersa pulmonis substantia nihil aliud est, quàm caro mollis, fungosa, rara, leuis, aërea, ac uelut ex spumoso sanguine spuma ue sanguinea concreta, multisq̃ uasorū germinibus oppleta. Vasa sunt tria. ac primū quidem est aspera arteria, quam iuxta quartæ thoracis uertebrae corpus in duos truncos diduci diximus, quorū dexter in dextram pulmonis partem, ut sinister in sinistram exporrigitur, & primū in duos ramos sectus, ac his rursus in plures, hisq̃ rursus in alios diuisis, multiplici sobole pulmonem intertextit. Secundū uas uenalis est <sup>u</sup> arteria, tertium autem <sup>x</sup> uena arterialis, quarum in tertio libro cum reliquis uenis ac arterijs necessariò meminimus. Adeò ut de illis hîc nihil planè amplius donec ad cordis cōstructionem deuenierimus, repetendum sit. Hæc uasa similiter ac aspera arteria in pulmonem digeruntur ea serie, ut arterialis uenæ rami, asperæ arteriæ propaginum posteriori sedi attendantur, uenalis uerò arteriæ soboles anteriori. Atque hæc uasorum digestio undecunque ad externam usque pulmonum superficiem adamussim seruatur, non situ modò semper sibi similis, uerùm & magnitudine etiam. Vt enim multo maior est arteriæ asperæ truncus pulmoni insertus, uenæ arterialis & uenalis arteriæ primis in pulmonem implantationibus, ita quoque uniuerso per pulmonem progressu ramorum que serie, soboles asperæ arteriæ ampliores, patentioresq̃ uenarum & arteriarum surculis existunt. Huic in numero uasorum implexui, ea quam diximus pulmonis caro intertextitur, atque omnes uasorum amplectens surculos pulmonem efformat, quemadmodum iecoris substantia iecur ipsum cum frequenti uenarum sobole iecur constituit. Vniuersum uerò pulmonis corpus non aliter ac iecoris, tenui quadam membranaq̃ obducitur tunica, principium ab illis uasorum inuolucris ducens, quæ asperæ arteriæ ac alijs duobus pulmonis uasis ab intersepientibus thoracem membranìs, seu ea quæ costas succingit, offeruntur. Quum primū enim hæc uasa in pulmonis ducuntur substantiam, ea tunica à proprijs uasorum tunicis abscedens, in pulmonis tegmentum degenerat: cui <sup>y</sup> neruuli à sexti paris neruis recurrentes neruos constituentibus, & postmodum in uentriculi superius orificium diffusis communicantur. Nulla autem, aut per quàm graciles in pulmonis substantiam sensu non admodum indigentem disseminantur. Pulmo enim in hoc potissimū factus est, ut aërem cordi (quo potissimū ad naturalis caloris non qualitatem solum, sed sanè & substantiam indiguit) præpararet, ac demum cor uiscus aliquod sibi appositum haberet, ex quo aërem suis functionibus aptum semper allicere posset: & ne quemuis statim nos ambientem aërem, eundemq̃ aliter non immutatū assumere cogere, præcipue quum natura non solum cordis occasione quamplurima animalia respirare uoluerit,

Qualis pulmo  
nis superfir  
cies.

Pulmonis cō  
nexus.

Pulmonis sub  
stantia.

Pulmonis  
uasa.

Pulmonis tu  
nica.

Pulmonis  
nerui.

Pulmonis u  
sus & cōstru  
tionis ratio.

o 4 fi. B, B.

p 6 fi. X. 12  
fig. A.  
q 6 fig. L. 12  
fig. C.  
r 6 fi. G. 12  
fig. D.  
s 6 fi. e. et a  
fi. ca. 2 lib.  
49

t 1 fi. ca. 18  
li. 1. 12 fi. B.

u 2 fi. ca. 15  
li. 3. 12 fig. u  
ra D.  
x 1 fi. ca. 15  
li. 3. 12 fi. C.

y 2 fig. ca. 2  
lib. 4 q. fi.  
gu. 6 c.



rit, uerum & uocis ad commodam animalis uitam necessariae gratia. Quod enim a pulmone inter expirandum redditur, uocis optima euadit materia. Atque ita uniuersa respirationis organa summus rerum Opifex machinatus est, ut ex nostro arbitratu aerem attrahamus, eumque rursus reddamus, aliter quam cor ex nostra uoluntate neutiquam pendens, agitur. At quum haec quoque latius dum thoracis musculos traderemus complexi fuerimus, ad pulmonem redeundum est, qui instar promptuarij cuiusdam in duos asperae arteriae ramos aerem assumit, cordi illum ingenua suae carni facultate praeparans, ut deinde cor per arteriae uenalis ramos ex asperae propaginibus sibi illum allucere queat, ac dein rursus a pulmone quod cordi inutile est, per expirationem reddatur. Quis itaque asperae arteriae sit usus, neminem latet: quemadmodum neque uenalis arteriae usus nulli incognitus est, quum is praecipuus sit, ut aerem cordi aptum, ac a pulmonis substantia in asperae arteriae ramis confectum, in se pelliciat, ipsiusque interuentu cor eundem in sinistram ipsius uentriculum attrahat. Arterialis uena in hoc potissimum facta censetur, ut pulmoni aptum suae substantiae alimentum ex dextro cordis uentriculo exporrigat, quod laeue, aereum, spumosumque esse oportuit, si modo ulla mutatis aerem substantiae, ad aerem emutandum debebat esse proportio, atque ipse etiam pulmo comprimi colligi, & rursus distendendum sequaxque esse posset. Ad quam functionem etiam uenalis arteria pulmonum utilis est. nam & haec illi sanguinem suo nutrimento aptissimum deriuat, quo pulmo tum propter ipsius mollitiem, tum propter continuum motum, tum propter caloris copiam, quam ex cordis uicino in defesumque cordis motum adipiscitur, plurimo praeter caeteris corporis partibus indiget. Quod autem pulmonis tunica ipsius substantiae quae aeris alterandi uim possidet, atque ramorum implexus firmat, impletque, inuolucra uice sit, omnibus perspectum reor. Sic quoque hanc iustissime tenuem mollemque ut cum pulmone prompte concideret, & facile dilataretur, factam esse, neminem ambigere decet.

Vasorum pulmonis ratio.

Tunica ratio.

DE CORDIS INVOLUCRO.

Caput VIII.

PRAESENS inuolucrum membranis thoracis amplitudinem intersepientibus liberum, nullaque ex parte dissectum tertia ostenditur figura, ad characteres B, C, D, E, F, G: uti apertum spectatur in quarta figura ad A, B, B. Rursus ipsius portio spectatur in ultima tertij libri figura ad B.



MEMBRANAM uniuersum cor cum suis auriculis ac uasorum initijs instar arculae cuiusdam aut thecae inuoluentem, in medio thorace intersepientium membranarum collocari antea diximus. Verum in praesentia huius inuolucrum situm paulo altius repetituri, eius effigiem primum nucis pineae formae quae simillimam esse dicemus. Quemadmodum enim ex orbiculari neque penitus depressa basi pinea nux in obtusum, neque impense prominentem conum mucronem uel desinit, omni ex parte orbicularis quodammodo uisitur, sic quoque & cordis inuolucrum orbiculari basim & mucronem obtusum exigit, pineamque nucem proximè refert. Caeterum inuolucrum basis minimè continua est, sed ut minimum quinque foraminibus peruia: duobus quidem, quibus cauae uenae iter praebet, uno nimirum, quae haec septum perforat: atque id foramen in hominibus perficitur, ubi dextrum latus eius amplitudinis habetur, quae inuolucrum pertinacissimè septi neruosa parti, secus atque in caeteris animantibus, conasci docebimus. secundum autem foramen illud est, quo eadem uena sursum a cordis basi iugulum petit. tertium porro foramen arteriam uenalem transmittit. quartum uero arteriae magnae paratur, & quintum arteriali uenae uiam praebet. Atque id quodammodo duplex est, quod arterialis uena priusquam ex inuolucro labitur, in duos truncos discindit, bina in inuolucro foramina perpetuo ferè adeptos: quaque et uenali arteriae duobus quodammodo locis iter praebet. His uasis notatu digno interuallo a cordis superficie abscedentibus, praesens inuolucrum ualidissime obnascit, quodammodo ab ipsis principium ducens. uidentur namque arteriae magnae & arterialis uenae tertiae tunicae (quas ab intersepientibus thoracis membranis, ac ab illa quae costas succingit, exigunt) deinde & secunda uenae cauae & uenalis arteriae tunica ab ipsis membranis profecta, cordis inuolucrum principium statuere. Vasa etenim medio inter cor & ubi inuolucrum ipsis committitur spacio, eiusmodi tunicis penitus destituuntur, ac notatu dignum interuallum inter cordis basim & inuolucrum ad illa uasa coalitum existit, neque magis inuolucrum cordis basim, quam mucronem aut latera illius contingit. quod sanè a Galeno expendendum erat, quum inuolucrum originem a cordis basi pendere scriberet. Atque haec foramina inuolucrum potissimum basis necessario obtinuit, sese hinc quam maximè licuit rotundam

Forma inuolucrum cordis.

Quibus uasis inuolucrum cordis uiam praebet.

Cordis inuolucrum initium.

Lib. 6. de V. su partium.

a; fi. D, E.  
b 7 muscu.  
tab. r.  
c 3 fig. a G  
ad F.  
d 6 fig. G.  
e 6 fig. D.  
f 6 fi. 1 dissectum in K  
L.

g 3 fig. B.



*Inuolucri cor-  
dis situs.*

dam efformans. Cæterum reliquum inuolucris corpus nihil prorsus transmittens con-  
nuum est, & sibi undecumque, præterquam in forma, quæ ex basi, uti diximus, in obtusum mu-  
cronem tendit, respondens. Basis hæc summo apice paulo altius quintæ thoracis uertebre cor-  
pore locatur, huic non penitus, sed duntaxat è regione incumbens. Basis enim mediâ est inter  
pectoris os & quartam quintamque thoracis uertebas, æqualiter ab utrisque, pectoris dico osse &  
uertebis, distans. Item basis quoque à dextris sinistris que costis pariter remota pendet. In pro-  
gressu uerò descensuque inuolucris situs uariatur, ac alijs quidem animalibus longiori pectoris os-  
se quam homines donatis, inuolucrum id à dextris ac sinistris pariter seiunctum deorsum ten-  
dit, sensim in anteriora porrectum, adeo ut iam basis posterior, aut si animal resupinum intel-  
lexeris, humilior ipso mucrone cõspiciatur. In homine autem cui anteriorè thoracis partem rerum  
Opifex breuiorè largitur, inuolucrum decliue ac antrorsum sinistrorsumque adeo protenditur,  
ut mucro magis deorsum quodammodo pertingat, quam pectoris ossis pars, cui superior maxi-  
mè que antiqua septi trãsuersi pars adnascitur: dein in sinistrum adeo pertinet, ut dextrum mu-  
cronis latus uix thoracis mediũ attingat. In anteriora quoque adeo mucro procedit, ut sini-  
strum pectoris ossis latus, quæ que huic coarticulantur cartilagines, contingat. Atque hoc in-  
uolucrum in se intersepientes membranæ amplexantur, secundum ipsius formam in latera ex-  
tuberantes. Porro hoc inuolucrum substantia constat membranæa, atque in similarium par-  
tium numerum cum reliquis membranæa componenda, nullis enim fibræ intertextæ, sed simplex  
est membranæa, utcunque crassa, & admodum dura, cavitatemque constituens, in qua cor facile  
dilatari constringique queat. In se enim cor continet nulla prorsus portiuncula illi cõnatum, sed  
æqualiter ab illo undique, uti superius cõmemorabatur, distans. Cavitatis hæc læuis omnino est,  
tenui quodam humore oblita, ac adipe penitus omni destituta. Exterior quoque inuolucris super-  
ficies omni adipe uacat. Quanquã secus arbitratus sit Aristoteles, cordis inuolucrum pingue ef-  
se asserens: intersepientibus membranæa fortè delusus, quæ huic inuolucro obnatæ præpingues,  
ac potissimum in hominibus, uisuntur. Cæterum exterior hæc inuolucris superficies propter fi-  
brosos nexus, ut membranæa inuicem cõnatæ, aspera cernitur. Inuolucris enim lateribus intersepient-  
es membranæa quodammodo orbiculatim obnascuntur. Anteriori parti, cui illæ membranæa nõ ob-  
nascuntur, fibræ membranæa earum membranarum cavitatem implentium cordis inuolucro adna-  
sunt. Posterior pars uniuersa intersepientes quoque membranæa habet cõnatas. Cæterum uniuersus  
mucro, & dextri lateris inuolucris egregia portio septi trãsuersi nerueo circulo ad latus sinistrum  
ualidissime, amploque admodum spacio cõnascitur, quod hominibus est peculiare. Simijs quip-  
pe & canibus & porcis à septo multum distat: tantum abest, ut ipsi magna sui portione inuolu-  
crum cõnecteretur, adeo sanè ut & hinc luce clarius constet, Galenum hominis uiscera aut osci-  
tãter, aut neutiquam spectasse, simiasque & canes nobis descripsisse. Verum & homini adhuc priuatim  
anterior mucronis pars tunicæ costas succingenti fibrosis nexibus hæret, ea parte qua sinistri  
lateris sextæ & septimæ costarum cartilagines pectoris ossi coarctantur, sed & is inuolucris nexus  
inter thoracem interdiuidentes membranæa perficitur: nullibi enim ex illarum medio inuolu-  
crum cordis excedit, neque pulmonem ulla ex parte nisi illarum interuentu contingit. Hoc nul-  
las arterias in se disperfas exigit, neque etiam uenas, nisi perquam tenuissimas ab illis ferè exortas,  
quæ intersepientibus membranæa tanquam in omentum deriuantur, quum enim cauam transmittit,  
ab illa uix aliquid mutuatur: quæ autem septo in hominibus cõnascitur, communia cum septo  
uasa sibi uendicat. Neros quoque adipiscitur nimis quam obscuros, ac ab illis pronatos, à qui-  
bus recurrentes nerui iam pullularunt. Quod uerò membranæum hoc cordis inuolucrum cor-  
di id sit quod dicitur, omnibus conspicuum esse arbitror: quum instar domus & arculæ cuius-  
dam ac thecæ cor luculentissime amplecti, ac intersepientium membranarum beneficio sustinere ui-  
deatur. Præterea ut leuius esset, & durius, ex ualida extrui membranæa, neminè quoque ambigere  
putauerim. Cæterum an hominibus secundum naturam se habentibus inuolucrum id aquam contineat,  
quæ ferosi humoris modo in ipsius cavitatem inter dissecandum repositam obseruamus, mihi nõ ad-  
modum perspectum est. Quauis nullam sanè humani cordis sectionem unquam aggressus sim, in qua non  
multam eiusmodi aque quantitatem repererim: quocumque etiã mortis genere siue paulo, siue multo  
antè homo interiisset, etiam si adhuc maiorem copiam in mulieribus quam uiris animaduertir: nisi  
illi natura admodum fuissent humida. Quinetiam ferè minus in nuper mortuis adinueni, quam  
in his à quorum sectione diutius temperassem. Is cui Bononiæ cor uiuo eximi spectauimus, a-  
quam etiam in inuolucro continere uidebatur: uerum id non admodum commodè, utcunque  
etiã nos tragœdiæ adiungeremus, expèdere licuit. Patauij huius aquæ intuèdè cupidi, pulsans  
adhuc cor cum pulmone reliquisque uisceribus ilico atque exemptum erat, in proximam pharmaco-  
polæ officinam deferri curauimus, ac in inuolucro aquam nonnullam reperimus. Canes uiui  
caui-

*Inuolucris cor-  
dis substantia.*

*Superficies  
& nexus in  
uolucris.*

*Quibus uasis  
ac neruis inu-  
olucrum impli-  
cetur.*

*Inuolucris u-  
sus, & cõstru-  
ctionis ratio.*

*Cuiusmodi a-  
qua in inuolu-  
cro obserue-  
tur.*

82 fig. part  
sub s.

h vii fig in  
2 fig. 1.

i Inferius L  
inter G  
l.  
h 3 fi. D, E.

l 2 fig. ca.  
lib. 4 r.



cauitatem inuolucris & cordis superficiem humectas habent, at in his nulla aquae obseruatur quantitas, ut sanè in mortuis quantumuis etiam exigua semper, perinde ac in porcis occurrat, quibus tamen in uiua sectione aqua asseruata uidetur. Adeò ut de uiuorum aqua nihil asserere uelim, uerùm nullam penitus in illis contineri (ut hodie omnes ex spiritu in aquam post mortem conuerso, hanc in mortuis reperiri contendentes affirmant) falsum esse noui. Quandoquidem (ut saepe antea monuimus) membranæ nullis partibus connatae, neque inuicem haerentes perpetuò madidæ apparèt, ut oculi palpebrarumq; interior superficies. Ad hunc quoq; modum ubi membranæ cerebrum inuestientes mutuò insternuntur, & interna costas succingentis membranæ, & peritonæi superficies, ac iecoris quoq; & intestinorum, reliquarumq; partium inuicem tantum accumbentium, non uerò connatarum superficies madorem semper commonstrat. Nunc autem cor in continuo uersans motu, neq; dum uiuit animal unquam uel momento quiescens, calidissimū uiscus meritò censetur, cur minus non madorem duntaxat, ut reliqua omnia, sed & aquam à Natura ipsi priuatim eiusdem usus gratia largitā nanciscetur. Præcipue quum in humidioris temperiei uiris ac mulieribus copiosiorē aquam, quàm in ficcis calidisq; quibus plures adesse spiritus constat, reperiamus: atq; à phrenitide mortuo cerebri uentriculos seroso humore non nihil falso acricq; plenos obseruauerimus. Neq; hic me mouet, quod quis unde hæc aqua calidissimo uisceri affundatur, interrogare possit: quum præter adipem, quo humanum cor imprimis scatet, madorem in reliquis nuper commemoratis sedibus animaduertamus, & in aquae subter cutem specie, ab utero *conius* dicta, tantam aquae uim in peritonæi amplitudine, & etiã in aquoso ramice, & interdum uiuentibus in thoracis amplitudine asseruari indies discamus. Præterea æstiuo tēpore suspēsi, ac in cruce, ut Gallis & nostratibus moris est, nō procul à suburbijs ad publicas uias relictis, paucis post suspendium diebus, ac si uesicæ aqua distentæ essent, in mirā molem intumescunt. Meminietiam in diebus canicularibus una die occisos canes, quibus cutē detraxeram, & musculi alicuius motum examinaueram, negligentia non abiectos fuisse, & casu in sole relictos, maximam serosæ aquae uim in peritonæi cauitate, & in thoracis amplitudine collegisse. Cæterum nugaci hac disceptatione relictis, ad cor properemus, ne tandem in theologorum quæstionem, qua de mysterijs plena Saluatoris nostri IESU CHRISTI aqua sanctissimè pertractant, incidamus: ac diui Ioannis uerissimum Euangelium, his nostris de solis calore in suspensis uirationibus, & carnificinis minimè miscemus.

## DE CORDIS SITV ET FORMA.

## Caput IX.

*SITVM* cordis in sua proportione ostendit ultima figura tertij libri: dein prima & secunda præsentis libri figura idem quoque ostendunt, quamuis in illis cor suo inuolucro intectū sit, ac inter membranas thoracis cauitatem intersepientes contineatur. Ac in prima quidem figura id ad *L* spectatur, in secunda autem ad inferius *L* & *M*, *M*. Porro cordis formam ex quarta, quinta, & sexta figuris petere licet.

41 fi. C, D,  
E, F, G.  
44 fi. C, D.  
6 fig. A, B.  
64 fig. E. 6  
fig. C.



d 6 fig. D.  
e 6 fig. E.  
f 4 fi. l. 5 fi.  
B.  
8 4 fig. F. 5  
fig. C.  
h 4 fi. G. 6  
fig. I.  
i 6 fig. E.  
k 6 fig. G.  
l 6 fig. O.

**C**ORDIS situm formamq; ipsius enarratum modo<sup>a</sup> inuolucrum commonstrat. Cor namque pyramidalis figuræ uisitur, & nuci pineæ non admodum est absimile: ex<sup>b</sup> basi nimirum latiori in mucronem paulo quàm nucis pineæ acutiorem sensim desinens: est que multo longius quàm crassius. quanquam in homine, quod ad externam superficiem attinet, non æquè crassum secundum orbem, ut ceteris ferè animalibus, sit. Ipsi et enim latitudo profunditatem nō secus excedit, quàm si quis cor in anteriori posterioriq; sede non nihil depresso affirmaret. Atq; id potissimum in dextra sede illi accidisse, dissecantibus obseruatur. Tota exterior superficies à basi ad mucronis usq; extremum impensè laeuis cernitur, nulli prorsus parti connata. <sup>d</sup> Coronalis tamen uenæ <sup>e</sup> propagine à cordis basi ad mucronem usq; cum coniugis suæ arterijs excurrentes, sanguineq; turgentes, paulo magis reliqua cordis superficie extuberant, inæqualitatemq; minimam efformat: quippe maxima sui corporis portione in cordis substantiam imprimuntur, deinde & adeps etiam, quo humanum cor plerunq; abundat, aliquid inæqualitatis inducit. Basis propter uasorum egressus inæqualis ut cunq; uisitur. dextræ enim ipsius sedi<sup>f</sup> dextra auricula simul cum <sup>g</sup> uena caua, & <sup>h</sup> arteriali uena committitur, in sinistra autem sede<sup>i</sup> læuam habet auriculam, & præter <sup>k</sup> arteriam uenalem, <sup>l</sup> magna quoq; arteriæ initium. Porro cordis auriculas, uasa, ut & ipsorum orificia & membranas, cordisq; uentriculos seorsim ordine persequemur, iam cordis situm subnexuri, de quo prolixè

Cordis figura  
74.

Cordis superficies qualis.

Cordis situs.



lixè admodum dissectionis professores contendunt: his quidem id in sinistrum thoracis latus collocatum inuentibus, illis autem in medio, quòd ad dextrum ac sinistrum attinet; alijs uerò non ad hanc tantum positionis differentiam cor in medio esse placuit, uerùm & secundum thoracis anteriora & posteriora, deinde superiora & inferiora. alijs rursus hæc omnia quidem toti cordis moli, alijs autem duntaxat basi ascribentibus. Quòd autem in præsentia thoracem omnes appellant<sup>m</sup> quicquid costis & pectoris osse, & duodecim thoracis uertebri intercluditur, manifestum esse arbitror: quum alioquin si uniuersus corporis trucus cum Aristotele ipsis thorax appellaretur, plurimum in situ cordis enarrando aberrarent, quamuis alioquin ad ueram situm descriptionem non admodum accedant. Quandoquidem brutis animalibus quibus pectoris os homine longius obtigit, non basis solùm, sed & cordis propemodum mucro in medio, quod ad dextrum & sinistrum spectat, continetur. Deinceps secundum dorsi longitudinem basis uicinior longè est primæ thoracis uertebre, quàm mucro ipsi duodecimæ. Insuper magis ab elatiori pectoris ossis sede cordis basis remouetur, quàm mucro à pectoris ossis cartilagine gladij modo in aciem cessante, adeò ut hac dimensione, quam in longitudine metimur, uniuersum cor mediam sedem nullis animalibus exactè occupet. Quod ad anteriora posterioraq; attinet, omnibus animantibus cordis basis in medio eius thoracis sedis quam sibi uendicat, collocatur. Mucro autem in anteriora magis exporrigitur, non tamen pariter omnibus. Cæterum hominis cor sua basi, quæ ipsius dignissima nobilissimaq; pars, quum uasorum origo sit, censetur: exactè, ut in reliquis animantibus, dextræ sinistrae que sedis medium obtinet: atque quod ad anteriora posteriora que spectat, pariter sese habet. tatum enim à pectoris distat osse, quantum à uertebrearum corporibus abscedit. In thoracis autem longitudine, quæ posteriori sede duodecim constituitur uertebri, quintæ uertebre corpus respicit, quæ ex tribus totius thoracis dorsi longitudinis partibus primæ humilior sedes & secundæ elatior existit. In anteriori uerò thoracis sede, quæ pectoris ossis longitudine terminatur, ad amissim mediam sedem exigit, tantundem à iugulo remota, quantum ab ea ossis pectoris sede, cui septum inferitur. Atque hic tutissimus, & plurimum ab ijs quæ foris incidere queunt, remotus, basis locus est: à quo reliquum cordis corpus sensim in anteriora, & in sinistrum latus eousq; exporrigitur, ut mucronis posterior pars magis ad pectus atq; antrorsum q̄ ipsum basis centrū uergat, & dextra quoq; mucronis pars in sinistrum magis ipso basis centro protensa, medium pectoris ossis in sinistrum excedat, ipsumq; mucronis centrum sextæ & septimæ costarum sinistri lateris cartilagine respiciat, quæ pectoris ossi coarctantur. Præsentibus terminis quibus cordis situs compræhenditur, illius quoque magnitudo innotescit: que sanè homini, ut & cerebrum ac iecur, quàm cæteris animantibus est grandior. Neque id solùm homini priuatim euenit, uerùm & illi quoque cor septi transuersi neruosa parti in læuo latere, cui cordis inuolucrum magno spacio<sup>o</sup> adnascitur, quàm proximè accedit: secus longè quàm canibus & simijs, quibus cor magno interuallo à septo remouetur.

m i c 2 fi.  
ca 19 lib. 1.

n 2 fig. S.

o à G ad P  
3 fig.

## DE CORDIS SUBSTANTIA. Caput X.

**CORDIS** substantia quoad fieri licuit, illis potissimum figuris delineatur, quæ id quouis pacto dissectum referunt, ut septima, et quatuor illi proximè sequentes.

Cordis caro.



Cordis fibrae.

**R**AE CIPVA cordis substantia carne constat, musculorum carne paulo minus rubra, uerùm duritia, spissitudine, & fibrarum quo intertextitur genere plurimum ab illa uariante. Cordis enim caro longè durior existit, & spissior, iniurijsq; ferendis pertinacior, & demum uario robustissimarum fibrarum genere donata. quum interim unius musculorum sedis caro unicam ferè speciè, eamq; sparsim satis disseminatam duntaxat fortiatur. Porrò species fibrarum, quæ cordis carne continentur (nō enim de membranarum uenæ cauæ & uenalis arteriæ orificiorum<sup>a</sup> fibris agimus) haud æquè ac musculorum conspicua est: quandoquidem nullum prorsus inuenias musculum, qui uel citra dissectionem ilico atque detectus est, fibrarum suarum differentiam non accuratè ostendat: & adhuc multo accuratius, si uel crudus uel coctus unguibus, aut cultro discerpatur. at cordis quidem caro fibris compactissimis, & inter se plurimum differentibus oppleta uisitur: quæ uerò earundem situs differentiarumq; sit ratio, cōiectura potius q̄ sectione assequimur. Quouis enim modo cordis carnem aut elixam aut crudam rectis uel obliquis uel transuersis sectionibus aggrediaris, uel utcunque lubet eandem unguibus diaceres, uix unquam cordis notatu dignam portionem secundum unum

47 fig. N.  
membrana  
rū K, L, M.  
8 fig. G  
G. membr.  
narū E, F.



unum fibrarum genus diuelli posse obseruabis, ac omnē carnis partem diuersis multiplicibusq̄ (sed potissimum transuersis) fibris abundare astrues: non enim in corde, ut sanè in stomacho, uentriculo, intestinis, & ipso etiam utero, & ambabus uescis sectionis benefici fibrarū situm adinuenire integrū est. Quāq̄ interim triplex fibrarū genus à Natura ipsi largitū esse, nō possumus ire inficias, quum ob uarium & rarum quem in illo uidemus fibrarum implexum, & nullum simplicem earundem ductum: tum etiam propter manifestam ac uehementem cordis functionem, quæ fibrarum potissimum, ut statim dicturi sumus, auxilio perficiuntur. Ceterum & si ratio fortassis suaderet rectas fibras quibus attrahēdi facultas tribuitur intimas, & deinde his obliquas, quæ in alijs organis naturali motu agentibus retentioni præesse creduntur, positas esse, & extimam sedem transuersas ac orbiculares, quæ expellunt, obtinere, non tamen cordis fibrarum situm ascribemus, quum sectio ipsa triplex hoc fibrarum genus inuicem commisceri ostendat, & nunc rectas, nunc obliquas, nunc transuersas, & rursus rectas & obliquas & transuersas quodammodo commonstret, quasi tres priores differentiae singulis uentriculis peculiare essent, posteriores uerò toti cordi ambobus que uentriculis simul dedicarentur. Appello autem in corde rectas fibras, quas in eo perquam elixato ex ipsius basi ad mucronis usque ipsius centrum deduci, tam per cordis uentriculorum septum, quam reliquā sedem conspiciamus. transuersas autem, quæ orbiculatim cor uentriculosq̄ ambiunt: obliquas uerò, quæ quidem orbiculatim cor uentriculosq̄ ambiunt, at obliquè secundum cordis longitudinem procedunt. Suntq̄ hæc in duplici differentia. Aliquæ etenim in dextro cordis latere basi sunt uiciniores, in sinistro ipsi mucroni: aliæ autem in dextro latere mucronem magis respiciunt, in læuo basim. Atque his sanè fibrarum pro cordis mole, si eam scilicet ad musculum conseras, perquam numerosis, & carne has continente amplexantēq̄, potissima cordis substantia constituitur, cui eadem cum musculorum uentriū substantia accidit compositio. Ut enim in musculis fibræ ne rumpantur, carnem undique habent circumpositam: sic & cordis fibræ peculiari ipsis carne continentur, fulciunturq̄. Quæ porrò per uniuersum cor fibrarū & carnis simul sit crassities, tunc demum opportunè explicabitur, ubi cordis uentriculos oratione complexi fuerimus. In præsentia autem suffecerit, carnis fibrarumq̄ cordis usum, quæq̄ adhuc ad cordis substantiam spectant, adijcere: ac innuere, cordis carnem in mucrone quam in basi spissiore solidioreq̄ apparere. Non ob hoc profectò (ut Galenus arbitratur) ne hîc cor in suis contractionibus pectoris os accedēs facilius lederetur: uerū quòd ea cordis pars tenuis sit, & quòd ad eā fibrarū rectarū concursus perficitur, qui carnē mucronis, & si ab alia nō differat, compactiorē cōmonstrat, ad eū prorsus modū quo solidiorem carnem in musculi capite, aut tendinis principio uideamus, quam in musculi uentris medio, ubi fibræ nō adeò atque in illis locis compactæ, ab inuicem magis dirimuntur. Carnis itaque cordis non postremus usus cum musculorum carnis usu in fibrarum firmatione correspondet. Quod uerò propria peculiariq̄ ipsius secundum iustitiam temperie ad præcipuas cordis functiones, quæ in sanguinis gratia pulmonis emutatione, & uitali spiritu conficiendo potissimum cōsistunt, opituletur, imò primarius harum functionum autor sit, ex aliorū uiscerū substantia ratiocinamur. Cæterum cordis fibræ alteri functioni subseruiunt, quæ cor tantisper dum uiuit animal, & dilatatur & contrahitur, & aliquandiu inter contractionem dilatationemq̄ quiescit. Dein quemadmodum cordis fibræ cum musculorum fibrarum nonnulla consequuntur communia, sic etiam ut & illæ motui famulantur, sed prorsus diuerso. Musculorum enim motus arbitrarius est, cordis uerò naturalis, ac absque lassitudine inscrutabili rerum Opificis industria indefessus, arbitrioq̄ nostro minimè subditus, neq̄ ex cerebri neruis, ut musculorum motus, ulla ex parte dependens. Porrò cordis dilatationem, quæ mucronis ipsius ad basis centrum est attractio, & omnium laterum cordis distentio, rectè efficiunt fibræ, mucronem uersus basim contrahentes. Quod sanè ita perficitur, ac si uimineo circulo orbiculatim eademq̄ serie complurimas iuncorum scirporum uel radices connecteres, & capitibus illorum simul collectis, uelut pyramidem quandam efformares, ac demum funiculum ex mucronis medio per circuli centrum dimitteres, quo deorsum tracto, pyramis breuior, intusq̄ multo capacior redderetur. Hinc siquidem cordis dilatationem condiscere quam optimè liceret: quippe uimen quodammodo cordis basi responderet, iuncorum autem collectio cordis mucroni: deinde iunci ipsi & funiculus ille rectis fibrarum congruerent. iunci quidem illis responderent fibrarum, qui in cordis lateribus & anteriùs et posteriùs consistunt: funiculus autem illis conferretur fibrarum, quæ in cordis carneo<sup>b</sup> septo inter duos sinus posito frequentissimæ habentur. quanquam quòd omnimodam cum rectarum fibrarum motu similitudinem obtinet, nihil constringere possimus. Transuersarum autem seu circularium fibrarum actionem ad aliquid referre, est quam facillimum. hæc enim cordis contractioni imprimis præ sunt, quæ mucronis

*Carnis cordis  
usus.*

*Fibrarum usus.*



cronis cordis à basi est discessus, & quædam cordis productio, quã illæ molliuntur fibræ, quoties laxatis rectis impensius arctantur colligunturq̃, haud secus quàm si prius cõtractum in pyramide illa funiculum iam laxes, ac manibus aut alio circulo in medio pyramidis iuncos introrsum comprimās, itaq̃ illius cavitatem minuas, & interim tamen proceriorem reddas. Nunc uerò quĩ obliquæ fibræ quieti præsent, hoc est aliquantisper, prout cordis functionibus ex usu censetur, simul cum alijs fibris ad contentas materias undiquaque se contrahant, imaginari nõ est arduum: præcipuè si diuersos cordis pulsus in uiuo animali examinaueris. Quod lanè facturus es iucundissimè ea administratione, quam septimi libri calci (uel huius tantum rei gratia) subiiciam; in qua non hæc modò, uerùm alia pleraque spectanda proponuntur. Nunc autem ad fibras reuersi, eas non motuum cordis duntaxat opifices esse arbitrabitur, uerùm rectas ad attractionem, ad expulsionem orbiculares, ad retentionem uerò obliquas conducere etiam nobis persuasum erit. Cæterum præter cordis carnem & fibras propriæ ipsius uenæ illius substantiam enutrientes, & arteriæ innatum suæ substantiæ calorem fouentes, huc etiam enumerandæ ueniunt: ipsa uidelicet coronalis uena, & duæ coronales arteriæ per cordis substantiam quasi musculorum uasa distributæ. Quis uerò uenæ arteriarumque coronalium sit ortus seriesq̃, in tertio libro abundè complexi sumus. Quare cordis neruulo sermoni quoque addito, ad cordis tunicam est accedendum: ac eum quidem neruulum in quarto libro à sinistro sexti paris cerebri neruo depromi retulimus, quando ab illo, ubi sinistri lateris recurrentem neruum constituit, sobolem deriuari diximus, quæ cordis inuolucris basim penetrans, & sinistro uenæ arterialis lateri posterioriq̃ sedi exporrecta, in cordis basim (oppidò quàm obscure) pertinet. Verùm cordis tunica illi membranæ prorsus correspondet, quæ musculorum uentibus pertinaciter obnascitur, tenuissima nimirum membranula quæ à musculorum substantia diuelli nequit. Eiusmodi nanque cordis extremæ superficiæ obducitur, cui in hominibus præcipuè ad basim durioris adipis copia obnascitur: aliquando & per reliquam cordis superficiem ad mucronem usque, ac id semper imprimis secundum uenarum & arteriarum per cordis corpus digressum, illi enim copiosior adipis portio (ut in omento & membranis thoracem intersepientibus accidere conspiciamus) attenditur. Integrum esset & ad cordis substantiã referre tres membranas uenæ cauæ, & duas arteriæ uenalis orificio præfectas, deinde & auriculas, & quatuor ipsius præter id circunuoluentes uenas arteriasq̃, uasa, nisi nunc tempestiuus foret, singula seorsum priuatis Capitibus recensere. Pari quoq̃ ratione & cordis os huc spectare uideretur, nisi & id in primo libro proluxius essemus persequuti.

*Cordis substantiæ peculiares uenæ & arteriæ.*

*Neruulus cordis.*

*Tunica cordis substantiæ obnata.*

*Cordis adeps.*

g 6 fi. D. 7

fi. G. & fi.

ca. 6 li. 3. E.

h 6 fi. D. 10

fig. E. E. &

fi. ca. 12 lib.

3 B. B.

16 fig. h.

h 6 fig. d.

16 fig. l.

m 4 fig. L.

6 fig. E.

n 11 2, 3, &

4. fi. lib. 5.

o 7 fig. K.

L. M.

p 9 fi. E. E.

q 4 fig. l.

r 5 fi. C. de-

in 6 fi. N. l.

G. O.

s 7 fig. ad

D. D. 10 fi.

ad S. S.

## DE CORDIS SINIBVS, SEU VEN

### triculis. Caput XI.

SEPTIMA figura & octaua dextrum cordis uentriculum apertum proponunt, nona uerò & decima sinistrum. undecima autem cor transuersim dissectum oculis subiiciens, uentriculorum cordis naturæ ostendendæ plurimum iuuat.



*Ventriculorũ numerus & situs.*

*Forma dextri.*

*Forma sinistri.*

VONAM pacto cordis uentriculi hominibus, ac proinde & reliquis animalibus pulmonem habentibus conformentur, quoq̃ constant numero, nunc subiungam, sermonem à Galeni cum Aristotele in illorum numero disceptatione omnino cohibiturus. Humanum itaque cor in tus duas insigniter amplas obtinet cavitates, secundum cordis latera sitas: unde etiam unam uentriculum sinum ue dextrum, alteram sinistram merito nuncupamus. Horum dexter sinistri amplitudinem uincit, amboque inuicem forma plurimum uariant. Dexter nanque magis deorsum ad cordis mucronem ipso sinistro descendens, cavitatem instar crescentis lunæ paratam adipiscitur: quando quidem dextro ipsius latere, anterioriq̃ & posteriori sede instar interioris semicirculi, aut ita extructæ cameratæ sedis concaua est, exteriori cordis in his regionibus superficiæ, quæ gibba est, respondens: in sinistro autem latere externæ fornicis aut semicirculi sedis ritu (ut sic dicam) gibba cernitur, propter cordis uentriculorum septum semiorbis modo dextra ipsius superficie in dextri uentriculi amplitudinem protuberantis. Atque hanc formam dexter cordis uentriculus à basi ad mucronem usque seruat, simul cum cordis effigie ex latiori basi angustior redditus. Sinister uentriculus ampla etiam basi incipit, sensimq̃ in arctum uersus cordis mucronem desinit, cavitatem instar conij, quod ad totam superficiem spectat, orbicularem obtinens. Cordis nanque uentriculorum septum sinistro ipsius latere, quo sinistri uentriculi dextrum latus efformat, concauum,

a Patet in

7 et 8. et G.

G in 11 fig.

b Patet in 9

et 10. & H.

H in 11 fig.

c 4 fig. E. 6

fig. C.

d Hanc ma-

ximè osten-

dit 11 fig. ad

G. G.

e 11 fi. 1, 1.

fig. H. H.

f 11 fi. 1, 1.

g 10 fig. R.



h 8 fi. H. H.  
 i 9 fi. M. M.  
 10 fi. Q. Q.  
 h 7 fi. Q. R.  
 l Hoc è nul  
 la figu. spe  
 ctabis me  
 lus quàm  
 ex undeci  
 ma.  
 m Hæc illis  
 figuris ob  
 ma est qui  
 bus uentri  
 culi spectã  
 tur.  
 n 7 fig. O.  
 O. 9 fig. H.  
 H. 10 fi. N.  
 o 7 fi. N. 9  
 fi. G. G. 10  
 fig. M.  
 p 7 fi. K. L.  
 M. 9 fig. E.  
 F.  
 q 8 fi. H. H.  
 9 fig. K. 10  
 fi. R. 11 fi. I.  
 17 fi. C. C.  
 C. 8 fi. C. D  
 in dextro  
 uentriculo.  
 In sinistro  
 autem 9 fi.  
 C. C. & 10  
 fig. A.  
 17 fi. K. L.  
 M. in dex  
 tro. In sint  
 stro E. F. fi  
 gu. 9.  
 14 fi. I. K.

Ventriculo  
 rum superfi  
 cies.

uum, non uerò ut<sup>h</sup> dextro latere gibbum extuberansq; uisitur, & parem crassitiem naturamq; cum cordis<sup>i</sup> substantia sinistrum latus & anteriorem posterioremq; sinistri uentriculi sedes con stituente exigat: itaq; prorsus se habet, quasi sinistri uentriculi potissimum gratia cor constitue retur, ac ut dexter uentriculus fieret<sup>k</sup> tenuis quædam cordis substantia dextro septi lateri adna sceretur. Vniuersa nanq; cordis substantia, præter uentriculorū septum, dextri uentriculi am plitudinem constituens, tenuis admodum est: quæ autem sinistrum uentriculum orbiculatim ambit efformatq;, dextri uentriculi substantiam multis numeris crassitie superat, & undiq; equè crassa uisitur, præterquam in ipsa basi, ubi uasorum illinc prodeuntium dehiscentiumq; gratia, cordis carneâ substantia tanta amplitudine deficit, quanta orificiorum est amplitudo. Variusq; uentriculi<sup>m</sup> superficies per quàm inæqualis est, & multis quasi foueis in carneam substantiam penitus impressis obsita. Neq; istæ ad latera tantum, & si secus cæteris omnibus disseccionum proceribus uisum sit, consistunt, ubi dexter uentriculus sinistrum respicit: uerum per uniuersam prorsus uentriculorum superficiem, non solum in nuper occisis animantibus, sed perpetuò, tan tis per dum cor ipsum seruare uolueris, apparentes, neq; unquam uel in exiccato corde conuiuen tes. Deinde præter hanc inæqualitatem, quæ in sinistro uentriculo non nihil insignior est, am bo<sup>n</sup> carneas quasdam explantationes processus ue intus exigunt, qui teretes sunt, & graciles, & in<sup>o</sup> fibras mēbraneas cessant, humiliori sedi<sup>p</sup> membranarū in ipsis sinibus positarū continuas. Cernuntur autem carnei hi processus potissimum ad uentriculorū mucronem, humiliorem ue sedem, quos ad fibrarum quas continent robur facere ostendam: quum secundo ab hoc Capi te membranarum cordis naturam persequar. Ventriculorum igitur<sup>q</sup> septum crassissima, ut di xi, cordis substantia efformatum, utrinq; foueis ipsi impressis scatet, hac imprimis occasione inæ quali superficie qua uentriculos respicit donatū. Ex his foueis nullæ (quod sensu saltē cōprehen di licet) ex dextro uentriculo in sinistrū penetrant, adeò sanè ut rerum Opificis industriã mira ri cogamur, qua per meatus uisum fugientes ex dextro uentriculo in sinistrum sanguis resudat. Præter hætenus commemorata, in utrisq;<sup>r</sup> duo habentur orificia, & totidem uasa in eminentio ri uentriculorum sede, in cordis nimirum basi consistentia: & substantia, quum unū quidem ue nosum, alterū autem arteriosum sit, differentia. Deinde ambobus uentriculis<sup>s</sup> membranæ que dam insunt, quas uasorum orificijs paulo post præfici commemorabimus: ac in dextro quidem uentriculo tres habentur, uenæ caue os spectantes: in sinistro autem due, uenalis arteriæ origini connatæ, adeò ut & hinc uentriculis quædam exurgat differentia, quemadmodum etiam & ip so usu, & quam continent materia inter se differunt. Porrò usum illorum unà cum cordis uaso rum & orificiorum & membranarum & aurium usu priuato Capite meritò pertractabimus, quòd hæc simul omnia cordis functionibus famulentur: quas, nisi enarratarum iam partiū con structione prius descripta, recensere absurdum foret.

DE CORDIS VASIS, ET EORVN dem orificijs. Caput XII.

CORDIS uasis eorundemq; orificijs spectandis pleræq; faciunt figuræ: ac quinta qui dem præcipuè uenam cauam proponit ad characteres C, D, E. Sexta autem uenam arteria lem Insignitam, & arteriam uenalem G notatam, & magnam arteriam O indicatam. Cæte rum septima cauæ uenæ proponit orificium ad C, C, C. Octaua arterialis uenæ ad C, D. No na uenalis arteriæ ad C, C. Decima magnæ arteriæ ad A.



VPERIORI Capite, quo duos cordis uentriculos complectebamur, quatuor cordis uasa & totidem orificia esse, obiter innuebamus. Ac in ua sorum quidem numero sunt uena caua, uena arterialis, arteria uenalis, & magna arteria, quæ omnia singulis ad cordis uentriculos spectantibus do nantur foraminibus. Vena caua ad dextrum cordis latus dextrumq; uen triculum refertur: num uerò ab illo in hominibus originem ducat, non ad modum contentiose friuolis quibusdam autorum suffragijs innitens, ag grediendum duxi, quum sectione (ut rationes subdiceam) in natis hominibus nihil aliud quàm cauæ ortum à corde pendere (non secus ac reliquorum trium uasorum) queam colligere. At que idem de foetibus, quoad hætenus illorum sectioni incubui, fateri cogor: non interim Gale ni sententiæ passim mihi reclamantis ignarus. Quæ enim is de uenæ cauæ principio in sexto de Hippocratis & Platonis dogmatibus contra Aristotelis placitū adducit, omnia in illum (si mo

Cordis uasa  
 quot & quæ.

Vena caua.

a Tota fig.  
 cap. 6 lib. 3  
 hic autem 5  
 fi. C, D, E.



dò id quis proposuisset) retorquere esset quam facillimum. Nisi fortè cum Galeno illi conueniret, quod iecur sanguificationis officinam esse haud falso enunciauerit, quanquã etiã Achillem illum arteriæ uenosaë principium deturbaret. Ex dextro itaq; latere basis dextri uentriculi ad humiliorem eiusdem basis sedem, uena caua<sup>b</sup> amplo patentiq; admodum orificio exoritur, ac illico ab exortu (qui totius ueng capacitatem amplitudine multum superat, ac uelut extuberans ad cordis substantiæ terminos, <sup>c</sup> circulus uisitur) sursum ad iugulum, & deorsum uersus septum<sup>d</sup> contendit: neque, ut quispiam fortè arbitraretur, uena caua unico ad hunc modum enata principio, in duos truncos magnæ arteriæ<sup>e</sup> modo dirimitur, sed dextro basis cordis lateri instar re-cti pali attenditur, ac suo ueluti sinistro duntaxat latere uena ex dextro uentriculo enascitur, ac facile citra aliã diuisionem (quod interim arteriæ magnæ ex cordis basis centro quodammodo prodeunti negatum est) cordis inuolucrum permeans, sursum deorsumque prore-pit. Neque profecto alia cauaë exortus, aut si mauis cum Galeno dicere, insertionis est species, quam originis trium reliquorum uasorum cordis uentriculos spectantium. Cæterum quo-nam pacto toti anteriori cauaë exortus sedi secundum illius longitudinem<sup>f</sup> dextra cordis auris adnascatur, in eo quod statim de cordis auribus subnexuri sumus Capite, audies. Vena igitur caua primum cordis uas censibimus, & ipsius ortus similiter primi orificij loco opportu-nè habebitur. <sup>g</sup> Vena arterialis etiam dextro cordis uentriculo ascribitur, est que ea uena, quam quidem quòd sanguinem in pulmonem deferat, uenæ que prorsus uicem gerat, Venam: quòd uerò arteriæ corpus nanciscatur, Arteriale appellari antea diximus. Hæc multo mi-nori quam caua<sup>h</sup> orificio ex dextri uentriculi basis elatissima parte iuxta dextrum latus uentri-culorum<sup>i</sup> septi enascitur, & magnæ<sup>k</sup> innitens arteriæ, sinistrorsumque nonnihil suo caudice inclinans, ac cordis inuolucrum permeans, tandem in<sup>l</sup> duos truncos disscinditur, quorum dexter ad sinistrum latus caudicis magnæ arteriæ, posterioremque eius caudicis sedem refle-xus, in<sup>m</sup> dextros pulmonis lobos digeritur, sinister uerò in<sup>n</sup> sinistros. Porro<sup>o</sup> uenalis arte-ria, quam in tertio libro pariter cum arteriali uena persequuti fuimus, atque etiam ab usu quòd aërem continet deducit ue, Arteriam: à substantia autem, quòd uenarum corpori respondet, Venosam nuncupari retulimus: inter sinistri cordis uentriculi uasa connumeratur, ac ut ue-narum corpus adipiscitur, ita quoque ex molliori sinistri uentriculi sede (ut caua ex dextri) principium ducit. Ex sinistro enim sinistri uentriculi latere ad eiusdem uentriculi demiffiorem partem pari penitus modo ut caua, uenalis arteria<sup>p</sup> patenti admodum orbiculari que orificio enascitur, ac statim ab ortu, aut in ipso potius ortu, in<sup>q</sup> duos truncos deriuatur, quorum dex-ter sub cordis basi productus, ac cordis inuolucrum penetrans, in dextram pulmonis sedem dispergitur, sinistro interim in sinistram pulmonis partem exporrecto. Cæterum hæc uena- lis arteriæ in primos truncos distributio, adeò illius origini uicina est, ut hoc nomine nonnul-li disseccionis professores eius in corde orificium multiplicauerint, ac id geminantes quinque quatuor cordis uasorum orificia enumerauerint. Et rursus fortassis pari ratione uenæ cauaë attendentes, ipsius quoque orificium geminarunt: quum in ipsa etiam origine<sup>r</sup> hæc sursum deorsumque properat. Huiusmodi enim quid Herophilus contra Galeni Erasistrati que sententiam ex septimo de Administrandis sectionibus libro innuisse colligitur. Porro nos quatuor cordis uasorum, quatuor tantum orificia, ut reuera sunt, enumerabimus. Quo autem pacto uenalis arteriæ exortui in anteriori quoque ipsius regione<sup>s</sup> læua cordis auricula adnascatur, secundo ab hoc Capite explicabimus. Quartum uas, quod adhuc enarrationi deest, quartumque cordis constituit orificium, <sup>t</sup> magna censetur arteria, pari ratione ex si-nistro uentriculo, qua arterialis uena ex dextro, principium ducens. Ex dextro enim elatissi-mæ sinistri uentriculi sedis latere, & ex cordis basis ueluti centro arteria magna enascitur, ali-quousque recta<sup>x</sup> sursum sub uenæ arterialis caudice tantisper prorepens, donec cordis inuo-lucrum permeans, in duos truncos disscindatur, quorum unus corporis superiora, alter infe-riora petit. Atque ita profecto durorum crassorumque uasorum, ipsius nimirum arterialis uenæ, ac arteriæ magnæ principia adeò respondent, ut sinistrum arterialis uenæ latus dextro arteriæ magnæ lateri in ipsa origine adnatum sit, amboque uasa hîc ex eminentissima cordis uentriculorum septi sede commune principium radicemque possideant, quod eousque qui-busdam animalibus indurescit, ut id Galenus reuera os esse affirmet. Cæterum<sup>y</sup> hîc in sini-stro cordis uentriculo ad septi eminentissimam sedem ascensus post dextram orificij uenalis arteriæ membranam inter dissecandum latens conscendensque Aristoteli imposuit, ut inibi tertium cordis uentriculum constituerit, illum arteriæ magnæ principium esse recensens, quod sanè multo minus incusandum uenit, quam quod uentriculorum cordis numerum pro animalium mole uariare scripserit. At quemadmodum Galenus in huiusmodi leuibus & obi-ter

Vena arte-  
rialis.

Venalis ar-  
teria.

Diuersa A-  
natomicorum  
de cordis or-  
ficijs placita.

Magna ar-  
teria.

Li. 3. de Par-  
tibus animal.  
cap. 4.

b fi. ca. 6 li.  
3 D. 7 fig.  
C, C, C.  
e 7 fi. H, H,  
H.

f 5 fi. B. 7 fi  
gura F.

g i fi. cap. 11  
li. 3. 7 fig. 1.

h 8 figu. sub  
E, F, G.

i 8 fi. H, H.

k 6 fi. 1 su-  
per O.

l 6 fi. L, K.

m 3 fi. L, M.

n 6 fi. i, k.

o 2 fi. ca. 15  
li. 3. 6. fi. G.

p 9 fig. D.  
D. 12 fi.  
gu. D.

q 2 fi. ca. 15  
li. 3. K, L.

r 7 fi. D, E.

s 6 fig. F.

t figura ca.  
12 li. 3. 6 fi.

O. 10 fi. A.

u 10 fi. S, S.

x 6 figu. O  
sub l.

y 9 figu. L  
sub E.



ter tantum traditis ab Aristotele descriptionibus prolixè refutandis occupatur, ita sanè Aristotelis sectatores hortarer, ut in Aristotelem affecti, sedulo humani corporis fabricam ipsi refecarent, eam Galeni placitis accuratè conferentes, ut tandem Galeno Anatomicorum principi id obijcerent, cuius dissectionis professores crebrò insimulat, quum utcunque leuiter Aristotelis ut in confectionibus parum exercitati errorem illum citra partium inuentionem, committentis fere: at eos grauiter inculcat, qui totam uitam huic speculationi dedicarunt, & tamen in plerisque falsi sunt. Si enim quis Galeni dogmatibus non addictus, ea diligenter examinaret, complurima profectò occurrent, quæ altius refelli possent, quàm quæ Galenus alijs imponit Anatomicis. Non enim admodum leue censeretur, quod in sexto de Partium usu arteriæ magnæ orificium amplius uenosæ arteriæ orificio esse asserit: quum interim hoc, illo longè amplius cernatur. Neq; simpliciter Galenus magnæ arteriæ orificium uenosæ contulit, imò ceteris cordis orificijs id amplius esse contendit, adeò in Aristotelis dogmata incitatus, ut nō animaduertit uenæ cauæ orificiū uel triplo maius arteriæ magnæ orificio cerni, ac re uera esse, uti & uenalis arteriæ orificiū grandius magnæ arteriæ orificio esse dicebamus. Porro quod & ego in Galeni medicinæ parentis uerba iurauerim, ac philosophis nos insectandi ansam præbere ne utiquam instituerim, non lubet hæc, & eius generis permulta diffusius persequi: unde etiam ad cordis membranas sermo iam uenit reflectendus.

DE VNDECIM MEMBRANVLIS QUATUOR ORIFICIORUM CORDIS. Caput XIII.

PRÆSENTES membranæ seriatim in septima, octaua, nona & decima figuris occurrunt. Septima nanque tres proponit uenæ cauæ orificio præfectas, ac K, L, M insignitas. Octaua tres in uenæ arterialis orificio positas, & E, F, G notatas. Nona duas uenalis arteriæ orificij E & F indicatas. Magnæ autem arteriæ tres membranæ in decima B, C, D insignitæ proponuntur.



A CORPORA cordis membranas nuncupamus, quæ cordis uasorum radicibus, ipsorum uel exortibus adnata, calore, substantia, crassitie, prorsus membranæ existunt, materierum regurgitationibus præfectæ. Sunt porro hæc omnes ex præcipuorum Anatomicorum sententia undecim numero, ac tres quidem singulis trium uasorum orificijs, duæ autem duntaxat uno quarto uel adnascuntur. Vena caua, quam primum dextri uentriculi uas esse recensuimus, suas membranas, uti modò subiungam, locatas exigit. Cauæ exortui, qui uelut extuberans in cordis substantia, ex qua prodit, circulus est, alius membranæus circulus humiliori uenæ exortus parti proximè adnascitur, qui prorsus pari modo ac uenæ initium ex cordis substantia principium ducit: & quem admodum uena ab ortu extrorsum è cordis uentriculo fertur, ita quoque membranæus hic circulus introrsum, in que dextri uentriculi amplitudinem procedit. Insuper ut uena caua ilico à cordis substantia, ex cuius termino (ut ita dicam) enascitur, abscedit, solo exortu, qui breuissimus est, cordis substantiæ adnata: sic etiam membranæus circulus minima amplitudine cordis substantiæ hinc adnascitur, ilico ab illa abscedens ac exacta, & solida, citra que insignem crassitiem ualida membrana apparet. Hæc in uentriculi cordis amplitudinem deorsum ducta, non procul à principio in tres ueluti membranas scinditur, ex ampla basi in obtusum mucronem desinentes, ac uix à semicirculi conuexo differentes. Mucro autem harum membranarum paulo supra mediam uentriculi dextri longitudinem cessat, neq; aliqua ex parte, quam circulari exortu membrana hæc tribus ipsius processibus cordis substantiæ adnascitur. Verum ex tota inferiori sede trium membranularum seu processuum, quæ reliquo ipsarum corpore nonnihil crassior ualidior que efficitur, fibræ quædam frequenti serie enascuntur, quæ deorsum per uentriculi amplitudinem ductæ, uentriculi lateribus iuxta ipsius mucronem adnascuntur, non quidem duntaxat, ut Galenus innuit, ad uentriculorum cordis septum, at etiam ad reliquam uentriculi mucronis amplitudinem. Omnis namque inferior membranularum pars fibras illi uentriculi mucronis sedi exporrigit, quæ ipsi è directo constituitur. Præsentis fibræ quæ membranulis committuntur, excarnes sunt, & cordis substantiæ haud adnascuntur. Vnde etiam Aristoteles illas neruos esse arbitratus, hinc cor neruorum principium esse indicauit. Verum ubi fibræ ad uentriculi mucronem implantantur, aliquousque carnosa

Membranarum numerus.

Cauæ membranæ.

47 fi. K, L, M.

67 fig. H, H.

c Erit totū corpus K, L, M insignitum in 7 figura.

47 fi. K, L, M.

67 fi. N.

68 fi. H, H, H. 11 fi. I.

67 figura O, O.