

TEMPERATURA EM GRAUS CENTESIMAIS

DEZEMBRO 1935	1 ^h A. M.	3 ^h	5 ^h	7 ^h	9 ^h	11 ^h	1 ^h P. M.	3 ^h	5 ^h	7 ^h	9 ^h	11 ^h	Média diurna	Má- xima	Mí- nima	Va- riação
1	9,9	9,0	8,4	8,4	12,8	13,1	13,7	13,3	12,7	12,1	11,6	11,4	11,32	14,0	5,6	8,4
2	11,4	11,6	11,6	12,5	13,0	13,3	13,5	13,7	13,6	13,4	13,4	13,3	12,92	13,9	9,8	4,1
3	13,3	13,2	13,2	13,1	13,4	13,9	13,6	13,5	12,8	12,7	12,5	11,3	12,98	13,9	10,6	3,3
4	9,6	8,0	7,0	6,6	7,0	11,0	12,9	12,1	8,8	7,8	7,0	6,2	8,59	13,6	5,3	8,3
5	6,0	5,3	5,3	6,0	7,1	12,3	13,0	13,0	10,1	9,9	9,7	9,5	8,94	13,9	4,2	9,7
6	9,1	8,8	8,8	8,7	8,7	12,0	13,5	13,0	11,3	8,5	8,2	8,2	9,95	14,4	7,8	6,6
7	8,5	8,5	8,3	8,2	9,0	11,7	12,6	12,8	12,1	12,2	12,5	12,5	10,77	13,5	6,8	6,7
8	12,5	12,4	11,7	11,2	11,5	12,3	12,5	12,6	11,7	10,9	10,9	10,9	11,74	13,3	10,8	2,5
9	10,8	10,8	10,6	10,2	10,0	12,6	14,8	13,8	12,0	10,9	10,9	10,9	11,49	15,5	9,2	6,3
10	10,9	9,5	8,8	7,3	7,6	11,6	13,6	11,9	8,4	6,8	6,0	4,4	8,77	13,6	4,1	9,5
11	3,0	2,2	1,9	0,4	2,0	7,4	10,7	8,6	7,7	6,5	5,4	4,3	5,03	11,6	0,0	11,6
12	4,0	3,9	2,4	2,9	4,3	6,6	9,2	7,8	5,1	4,2	4,4	3,4	4,84	9,4	1,6	7,8
13	3,3	2,8	3,0	1,5	3,3	6,8	10,4	9,1	6,3	4,7	3,5	2,7	4,81	11,3	-0,3	11,6
14	2,4	1,8	1,6	1,9	3,1	6,7	12,0	10,4	7,1	5,6	4,2	2,3	4,90	12,1	0,0	12,1
15	1,2	0,8	0,6	0,7	0,9	6,5	7,4	7,9	7,8	7,1	7,8	8,0	4,97	8,2	-0,9	9,1
16	8,1	8,1	7,4	5,9	6,2	7,4	8,9	10,5	8,3	6,9	5,9	6,2	7,49	10,9	5,0	5,9
17	5,9	5,9	5,8	6,4	7,8	9,9	12,1	12,1	11,3	11,6	11,7	11,1	9,36	12,6	4,6	8,0
18	10,3	9,7	9,1	9,0	9,2	10,8	11,8	12,8	12,9	11,6	11,3	11,0	10,77	13,1	7,9	5,2
19	10,5	10,6	10,9	12,6	13,6	13,6	13,5	13,5	13,3	13,2	13,2	13,2	12,66	14,1	10,1	4,0
20	13,2	13,1	13,1	13,1	13,1	13,6	13,7	13,8	13,8	13,9	14,0	14,0	13,54	14,2	12,5	1,7
21	11,0	13,9	13,9	14,0	14,4	14,5	14,6	14,7	14,3	14,3	14,2	14,1	14,25	14,9	13,0	1,9
22	13,7	13,5	13,5	13,4	13,6	14,4	13,0	13,0	12,7	11,9	11,3	11,6	12,92	15,2	11,0	4,2
23	11,7	10,7	10,3	10,4	10,7	11,8	13,8	12,8	11,0	10,6	11,4	11,9	11,43	13,9	9,5	4,4
24	14,1	14,4	14,7	14,6	14,2	14,5	13,4	12,4	11,5	10,6	11,5	11,6	13,09	15,3	9,1	6,2
25	11,8	12,7	12,4	12,8	13,9	15,7	15,7	15,1	15,8	15,1	14,9	12,7	13,99	16,2	8,9	7,3
26	13,1	11,2	10,8	11,4	12,2	13,4	14,3	14,1	14,8	14,4	15,5	15,8	13,48	16,6	10,0	6,6
27	15,2	15,0	14,5	14,0	15,0	16,1	16,2	15,7	14,6	14,1	13,4	12,1	14,64	17,1	12,1	5,0
28	11,8	11,0	10,6	10,2	9,5	9,8	10,3	9,3	8,9	7,8	7,7	7,6	9,45	11,0	7,8	3,2
29	7,5	6,8	6,3	7,2	7,2	10,1	10,7	10,3	10,6	10,7	11,0	11,0	9,24	11,9	4,9	7,0
30	11,9	12,3	12,4	12,3	13,0	14,1	15,0	15,0	13,8	12,8	11,8	11,5	13,01	15,5	10,2	5,3
31	11,3	11,8	12,3	13,1	12,5	12,9	14,1	13,5	13,1	12,3	11,4	10,9	12,39	14,4	10,8	3,6
1.ª década	10,20	9,67	9,37	9,22	10,01	12,38	13,37	12,97	11,35	10,52	10,27	9,86	10,75	13,96	7,42	6,54
2.ª "	6,19	5,89	5,58	5,44	6,35	8,95	10,97	10,65	9,36	8,53	8,14	7,62	7,84	11,75	4,05	7,70
3.ª "	12,37	12,12	11,97	12,18	12,38	13,39	13,74	13,26	12,83	12,24	12,19	11,89	12,54	14,73	9,75	4,97
Mês	9,59	9,23	8,97	8,95	9,58	11,57	12,69	12,74	11,61	10,43	10,20	9,79	10,38	13,48	7,07	6,41
Períodos de cinco dias	2-6	7-11	12-16	17-21	22-26	27-31										
Temperatura média	10,68	9,56	5,40	12,12	12,98	11,75										
Máxima absoluta	17,1 no dia 27															
Mínima	-0,9 " " 15															
Varição máxima	18,0															

TENSÃO DO VAPOR ATMOSFÉRICO EM MILÍMETROS

DEZEMBRO 1935	1 ^h A. M.	3 ^h	5 ^h	7 ^h	9 ^h	11 ^h	1 ^h P. M.	3 ^h	5 ^h	7 ^h	9 ^h	11 ^h	Média diurna	Má- xima	Mi- nima	Va- riação
1	9,1	8,6	8,3	8,3	10,6	7,1	8,5	8,8	8,6	9,0	9,0	8,7	8,6	10,6	7,1	3,5
2	9,9	10,2	10,2	10,1	10,8	11,2	11,4	11,4	11,3	11,4	11,0	10,8	10,8	11,4	9,9	1,5
3	11,1	11,2	11,2	11,2	11,2	11,3	10,9	10,3	10,5	10,6	10,8	10,0	10,8	11,3	9,5	1,8
4	7,9	7,7	7,2	6,7	7,0	6,6	6,8	6,6	7,2	6,7	6,6	6,6	6,9	7,9	6,3	1,6
5	5,6	5,7	5,4	5,4	6,9	6,7	7,7	8,0	8,7	8,3	8,4	8,5	7,2	8,7	5,3	3,4
6	8,4	8,1	8,1	8,0	8,2	8,4	8,8	8,0	8,9	8,3	7,9	7,4	8,1	8,8	7,4	1,4
7	8,2	8,3	8,2	8,1	8,1	8,7	9,7	10,5	9,8	10,3	10,8	10,8	9,4	10,8	8,1	2,7
8	10,5	10,6	10,9	9,9	9,9	9,8	10,1	9,9	9,4	9,9	8,6	8,6	9,8	10,9	8,6	2,3
9	8,3	8,3	8,4	8,6	8,6	9,2	10,5	9,0	9,3	9,1	9,0	9,0	8,8	10,5	8,3	2,2
10	8,7	8,3	8,1	7,5	7,2	6,7	7,2	5,8	8,4	5,9	6,1	6,1	7,1	8,7	5,6	3,1
11	5,2	4,9	4,9	4,7	4,7	6,0	6,6	5,4	5,3	—	—	—	5,1	—	—	—
12	4,5	4,4	4,7	4,0	3,9	4,9	4,5	4,5	4,9	4,5	3,8	4,5	4,5	4,9	3,8	1,1
13	4,6	4,6	3,8	4,1	4,5	6,0	6,1	5,5	5,3	5,3	5,0	4,5	4,9	6,1	3,7	2,4
14	5,4	5,0	5,0	4,7	4,9	5,3	5,4	5,7	6,4	5,9	5,9	5,7	5,4	6,5	4,1	2,4
15	4,9	4,7	4,8	4,7	4,5	5,5	6,1	6,2	6,2	6,7	6,1	6,1	5,5	6,7	3,7	3,0
16	7,3	7,1	7,1	7,0	7,0	7,7	7,6	8,3	8,0	7,4	7,0	7,1	7,1	8,7	6,8	1,9
17	7,0	7,0	6,9	7,2	7,8	9,1	10,2	9,8	9,9	10,2	10,3	9,9	8,7	10,3	6,5	3,8
18	9,7	8,7	8,6	8,3	9,7	9,2	10,2	10,8	10,3	10,2	10,0	9,8	9,6	10,8	8,3	2,5
19	9,5	9,5	9,7	10,9	11,4	11,2	11,2	11,2	11,1	11,2	11,2	11,2	10,8	11,4	9,5	1,9
20	11,2	11,2	11,2	11,2	10,8	11,3	11,4	11,5	11,3	11,7	11,9	11,9	11,4	11,9	10,8	1,1
21	11,9	11,8	11,8	11,9	11,9	12,2	—	12,2	—	—	—	—	11,5	—	—	—
22	—	—	—	—	11,3	11,3	11,2	10,0	9,4	9,3	9,5	9,8	10,1	—	—	—
23	8,9	8,4	7,5	7,3	7,7	8,3	8,0	8,3	9,1	9,0	9,0	9,8	8,4	9,8	6,7	3,1
24	11,4	11,7	11,8	11,5	11,5	11,1	9,3	8,7	7,3	8,8	8,4	8,9	10,0	11,9	7,3	4,6
25	10,3	10,3	10,7	11,0	11,3	11,5	11,5	12,2	11,4	11,3	10,2	10,4	11,0	12,2	10,1	2,1
26	9,5	8,9	9,6	9,7	9,7	10,0	8,4	11,1	10,0	10,1	10,2	10,7	9,9	11,2	8,4	2,8
27	12,3	12,1	11,9	11,7	12,0	11,8	11,4	12,1	11,1	10,9	11,0	10,5	11,4	12,3	9,5	2,8
28	8,3	8,2	8,3	8,3	8,6	8,4	8,3	8,4	7,3	7,2	6,1	7,0	7,8	8,6	6,1	2,5
29	7,2	7,1	7,0	6,4	7,2	7,3	8,3	8,6	8,6	9,0	9,3	9,5	8,0	9,5	6,4	3,1
30	10,3	10,7	10,7	10,7	10,8	10,2	10,6	9,8	9,8	9,4	8,8	8,5	9,9	10,8	8,0	2,8
31	9,0	8,7	9,1	8,9	9,9	10,7	11,8	11,0	10,6	8,9	8,7	8,4	9,6	11,8	8,4	3,4
1.ª década	8,8	8,7	8,6	8,4	8,8	8,6	9,2	8,8	9,2	8,9	8,8	8,6	8,7	10,0	7,6	2,3
2.ª "	6,9	6,7	6,7	6,7	6,9	7,6	7,9	7,9	7,9	8,1	7,9	7,8	7,3	8,6	6,3	2,2
3.ª "	9,9	9,8	9,8	9,7	10,2	10,2	9,9	10,2	9,5	9,4	9,2	9,3	9,8	10,9	7,9	3,0
Mês	8,5	8,4	8,4	8,3	8,6	8,8	9,0	9,0	8,9	8,8	8,6	8,6	8,6	9,8	7,3	2,5

Extremas do mês { Máxima registada 12,3 no dia 27 à 1^h a.
 Mínima registada 3,7 " " 15 às 8^h a.
 Variação 8,6

HUMIDADE RELATIVA — ESTADO DE SATURAÇÃO = 100

DEZEMBRO — 1935	1 ^h A. M.	3 ^h	5 ^h	7 ^h	9 ^h	11 ^h	1 ^h P. M.	3 ^h	5 ^h	7 ^h	9 ^h	11 ^h	Média diurna	Má- xima	Mí- nima	Va- riação
1	100	100	100	100	98	63	73	77	79	86	89	86	88	100	63	37
2	99	100	100	91	98	99	99	98	98	100	97	95	98	100	92	8
3	98	99	99	100	98	95	94	90	95	97	100	100	97	100	89	11
4	88	96	96	92	94	67	61	63	85	85	88	93	84	100	58	42
5	80	85	81	77	91	63	69	72	95	91	84	96	83	96	63	33
6	97	96	96	94	97	80	76	72	85	100	97	92	89	100	72	28
7	99	100	100	100	94	85	89	95	93	98	100	100	97	100	85	15
8	98	99	100	100	97	92	93	90	92	95	89	89	94	100	88	12
9	86	86	89	93	93	85	83	77	89	94	93	93	88	95	71	24
10	90	94	96	99	93	66	62	56	78	79	87	97	81	99	54	45
11	92	92	93	100	89	77	69	64	66	—	—	—	80	—	—	—
12	73	72	86	71	62	67	50	58	74	72	61	76	69	86	47	39
13	80	82	67	80	78	81	65	63	76	83	86	82	76	92	59	33
14	99	95	99	89	86	73	52	60	85	88	96	100	84	100	42	58
15	99	96	100	100	93	77	79	77	79	88	77	76	85	100	70	30
16	90	91	96	100	100	100	89	87	97	100	100	100	96	100	81	19
17	100	100	100	100	99	100	97	93	99	100	100	100	98	100	85	15
18	97	97	100	96	100	95	99	98	93	100	100	100	98	100	93	7
19	100	100	100	100	99	97	98	98	98	90	99	99	99	100	97	3
20	99	100	100	100	96	98	98	98	97	99	100	100	99	100	96	4
21	100	100	100	100	98	99	—	98	—	—	—	—	99	—	—	—
22	—	—	—	—	97	99	100	89	86	89	95	96	93	—	—	—
23	93	87	80	77	80	80	68	76	96	95	90	94	84	100	68	32
24	95	95	94	93	95	90	81	80	72	93	83	88	89	97	72	25
25	100	94	100	100	95	86	86	96	85	88	80	95	93	100	80	20
26	84	90	100	96	92	87	68	93	79	82	77	80	86	100	68	32
27	96	96	97	94	94	86	83	91	90	91	97	100	92	100	83	17
28	80	84	87	88	97	94	88	96	86	91	90	90	89	97	80	17
29	93	100	99	84	94	79	86	93	92	94	95	97	91	100	74	26
30	98	100	100	100	96	91	83	77	83	85	86	84	89	100	76	24
31	90	84	86	79	92	100	99	95	94	83	86	86	90	100	79	21
1.ª década	93	95	96	95	95	79	80	79	89	92	91	94	90	99	73	26
2.ª "	93	92	94	94	90	86	80	80	86	92	91	92	88	97	74	23
3.ª "	93	93	94	91	94	90	84	89	86	89	88	91	90	99	75	24
Mês	93	93	95	93	93	85	81	83	87	90	90	92	89	98	74	24

Extremas do mês { Máxima registada..... 100 em vários dias a dif. horas a. e p.
 { Mínima registada..... 42 no dia 14 às 2^h p.
 { Variação..... 58

DIRECÇÃO DO VENTO

DEZEMBRO 1935	Rumos predominantes												Chuva em milímetros	
	0 às 2	2 às 4	4 às 6	6 às 8	8 às 10	10 às 12 A. M.	12 às 2 P. M.	2 às 4	4 às 6	6 às 8	8 às 10	10 às 12		
1	NW.	NW.	NW.	NW.	NW.	NW.	NW.	NW.	C.	NW.	C.	NW.	0,0	
2	NW.	NW.	NW.	W.	W.	W.	WNW.	WNW.	W.	W.	W.	W.	7,3	
3	W.	W.	W.	W.	W.	W.	WNW.	W.	W.	W.	W.	WNW.	5,8	
4	NW.	NW.	NW.	NW.	NW.	NW.	NW.	NW.	NW.	NW.	—	—	0,0	
5	—	—	—	—	NW.	NW.	NW.	NW.	NW.	NW.	NW.	NW.	0,0	
6	NW.	NW.	NW.	NW.	NW.	NW.	NW.	NW.	NW.	NW.	NW.	NW.	1,8	
7	NW.	NW.	NW.	NW.	NW.	NW.	NW.	NW.	NW.	NW.	NW.	NW.	3,5	
8	NW.	NW.	NW.	NW.	NW.	NW.	NW.	NW.	NW.	NW.	NW.	NW.	1,8	
9	NW.	NW.	NW.	NW.	NW.	NW.	NW.	NW.	NW.	NW.	NW.	NW.	0,0	
10	NW.	NW.	NW.	NW.	NW.	NW.	NW.	NW.	NW.	NW.	NW.	NW.	0,0	
11	NW.	NW.	NW.	NW.	NW.	NW.	NW.	NNE.	ENE.	ENE.	ENE.	ENE.	0,0	
12	ENE.	ENE.	ENE.	ENE.	ENE.	NE.	NE.	NE.	NE.	NE.	NE.	NE.	0,0	
13	NE.	NE.	NE.	NE.	NE.	NE.	NE.	NE.	NE.	NE.	NE.	NE.	0,0	
14	NE.	NE.	NE.	NE.	NE.	NE.	NE.	NE.	NE.	NE.	NE.	NE.	0,0	
15	NE.	NE.	NE.	NE.	SSE.	SSE.	SSE.	SSE.	SSE.	SSE.	SSE.	SSE.	0,1	
16	SSE.	SSE.	SSE.	SSE.	SSE.	SSE.	SSE.	SSE.	SSE.	SSE.	SSE.	SSE.	1,2	
17	SSE.	SSE.	SSE.	SSE.	SSE.	SSE.	W.	W.	W.	W.	W.	W.	6,8	
18	C.	C.	W.	W.	W.	W.	WNW.	WNW.	WNW.	WNW.	WNW.	WSW.	2,5	
19	WSW.	WSW.	SW.	WSW.	WNW.	WNW.	W.	W.	WNW.	WNW.	WNW.	WNW.	25,4	
20	WNW.	WNW.	WNW.	W.	SW.	WSW.	WSW.	W.	WSW.	WSW.	W.	W.	18,2	
21	W.	W.	WSW.	WSW.	W.	W.	W.	W.	W.	WSW.	SW.	SSW.	47,7	
22	SW.	SSW.	SW.	SSW.	SSE.	SSE.	SSE.	S.	SSW.	SSW.	S.	WNW.	18,3	
23	WNW.	NW.	NW.	NW.	NW.	NW.	WSW.	WSW.	SSW.	SSE.	SSE.	SSE.	16,1	
24	SSW.	SSW.	SSW.	SSW.	SSW.	SSW.	WSW.	WSW.	SW.	SSW.	SSW.	S.	20,0	
25	SSE.	SSE.	SSE.	SSE.	SSE.	SSW.	SSW.	SSW.	SSW.	SSW.	SW.	WSW.	25,2	
26	WSW.	WSW.	WSW.	WSW.	WSW.	SW.	SW.	SSW.	S.	SSE.	SSW.	SW.	20,3	
27	SW.	SW.	SSW.	S.	SSE.	SSW.	SSE.	SSW.	SSW.	SSW.	SSW.	SSW.	18,4	
28	SSW.	SSW.	SSW.	WNW.	WSW.	WNW.	WNW.	WNW.	NNW.	NW.	NW.	NW.	22,8	
29	NW.	NW.	NW.	NW.	NW.	NW.	NW.	S.	SSE.	SSE.	SSE.	SSE.	4,4	
30	SSW.	SSW.	WSW.	W.	W.	W.	W.	W.	W.	W.	W.	SSW.	2,1	
31	S.	SSE.	SSE.	SSE.	SSE.	SSW.	SW.	SW.	SW.	SW.	WNW.	W.	WSW.	21,7

	Frequência do vento																	Chuva em milímetros	
	N.	NNE.	NE.	ENE.	E.	ESE.	SE.	SSE.	S.	SSW.	SW.	WSW.	W.	WNW.	NW.	NNW.	V.		C.
Primeira década ..	0	0	0	0	0	0	0	0	0	0	0	0	17	4	91	0	0	2	20,2
Segunda " ..	0	1	35	9	0	0	0	26	0	0	2	8	16	14	7	0	0	2	54,2
Terceira " ..	0	0	0	0	0	0	0	21	7	35	14	16	16	7	15	1	0	0	217,3
Mês	0	1	35	9	0	0	0	47	7	35	16	24	49	25	113	1	0	4	291,7

Elementos médios e chuva total correspondentes a cada rumo																		
	N.	NNE.	NE.	ENE.	E.	ESE.	SE.	SSE.	S.	SSW.	SW.	WSW.	W.	WNW.	NW.	NNW.	V.	C.
Pressão atmosf. ..	—	—	751,16	—	—	—	—	753,70	—	736,73	—	—	750,02	—	753,99	—	—	—
Temperatura	—	—	4,85	—	—	—	—	6,23	—	13,86	—	—	13,29	—	9,58	—	—	—
T. do vap. atmosf.	—	—	4,9	—	—	—	—	6,4	—	10,7	—	—	10,7	—	7,9	—	—	—
Humidade relativa	—	—	76	—	—	—	—	90	—	90	—	—	96	—	88	—	—	—
Quantidade de nuv.	—	—	1,6	—	—	—	—	6,7	—	8,6	—	—	9,1	—	7,3	—	—	—
Velocid. do vento..	—	—	5,9	—	—	—	—	4,2	—	20,0	—	—	12,9	—	6,8	—	—	—
Chuva total	0,0	0,0	0,0	0,0	0,0	0,0	0,0	56,8	2,0	69,4	11,9	53,1	41,4	45,7	10,9	0,4	0,0	0,1

VELOCIDADE DO VENTO

DEZEMBRO 1935	Quilômetros por hora																								Média diurna	Máxima diurna	Maior rajada			
	1 ^h A.M.	2	3	4	5	6	7	8	9	10	11	12	1 ^h P.M.	2	3	4	5	6	7	8	9	10	11	12						
1	7	4	2	2	2	3	3	3	1	2	1	1	5	7	3	3	0	3	4	0	0	6	4	2	2,8	7	15			
2	3	1	1	1	1	2	5	6	8	7	10	10	15	14	16	12	10	11	13	12	11	11	13	11	8,5	16	28			
3	10	10	13	9	12	12	10	10	7	10	13	18	20	23	12	13	10	13	10	12	14	15	16	20	13,0	23	36			
4	16	13	6	5	2	1	1	1	1	2	6	8	10	10	10	10	5	2	—	—	—	—	—	—	—	6,3	16	28		
5	—	—	—	—	—	—	—	—	—	—	—	—	2	2	2	9	14	16	13	3	1	1	1	3	4	5	1	5,1	16	32
6	1	3	1	0	1	1	3	5	6	5	2	2	8	8	8	6	3	3	7	7	2	0	1	3	3,6	8	17			
7	4	3	1	1	1	6	10	7	3	0	3	3	3	10	13	13	8	4	6	12	15	11	13	11	6,7	15	29			
8	8	10	13	11	7	9	9	6	6	9	7	4	4	7	9	4	6	10	11	15	14	8	4	9	8,3	15	24			
9	7	6	7	3	3	2	1	4	7	7	4	7	10	10	12	13	10	13	12	17	14	18	9	10	8,6	18	36			
10	10	10	8	2	2	6	3	1	2	6	10	9	13	16	16	15	13	14	14	18	12	3	4	2	8,7	18	26			
11	5	4	6	4	4	4	6	4	8	7	2	3	5	5	14	9	15	11	10	20	20	18	9	8	8,4	20	44			
12	8	4	21	17	10	7	5	13	8	11	10	15	10	11	9	6	4	2	7	1	3	9	6	4	8,3	21	48			
13	7	3	7	3	6	8	7	8	7	6	2	2	3	7	7	7	8	3	3	3	1	5	5	5	5,1	8	16			
14	3	4	5	5	6	6	6	2	2	3	2	2	6	5	8	9	7	3	1	2	5	3	3	3	4,3	9	15			
15	4	8	7	3	2	4	3	3	8	3	2	6	3	1	4	3	2	1	2	2	8	6	6	8	4,1	8	12			
16	2	3	2	3	3	7	3	5	2	11	3	4	5	2	0	0	4	5	5	10	4	5	8	10	4,4	11	16			
17	11	8	10	9	7	10	16	12	10	5	2	3	7	5	11	14	10	11	11	8	10	2	1	0	8,0	16	29			
18	0	0	0	0	1	2	1	0	3	4	1	0	0	3	3	3	3	4	2	5	3	3	3	7	2,1	7	18			
19	4	2	5	6	17	15	8	17	16	10	21	12	15	19	17	14	15	15	16	10	10	16	15	14	12,9	21	39			
20	12	12	14	17	10	9	10	13	11	11	16	14	23	29	20	20	20	30	25	24	21	30	21	28	18,3	30	59			
21	21	26	24	23	22	24	28	23	31	36	28	24	20	30	27	24	25	17	17	12	12	11	6	9	21,1	31	58			
22	15	15	9	11	17	17	13	4	9	6	4	10	17	8	6	8	7	5	7	8	11	7	7	10	9,6	17	41			
23	12	19	33	30	18	18	14	16	7	3	2	5	7	5	8	11	9	13	21	27	26	24	20	13	15,0	33	54			
24	13	24	28	17	23	22	23	23	20	28	29	27	31	21	31	18	8	5	12	8	12	6	10	15	18,9	31	68			
25	15	20	21	20	20	20	24	19	25	27	36	27	23	27	28	37	28	32	43	40	40	29	37	30	28,2	43	79			
26	24	26	28	16	20	16	15	16	14	17	17	15	8	9	18	18	16	21	23	20	20	28	34	33	19,7	34	83			
27	32	27	24	24	14	7	19	18	14	18	24	24	19	13	29	31	20	30	30	28	22	20	15	14	21,1	32	76			
28	11	15	13	5	6	8	5	3	3	0	1	2	13	5	15	12	6	15	1	1	1	2	3	6,2	15	69				
29	3	4	8	2	4	6	6	8	5	7	8	12	6	8	7	16	11	15	15	16	15	13	15	14	9,3	16	33			
30	13	14	11	11	13	12	9	7	5	8	10	9	12	15	12	6	3	1	3	5	1	5	11	14	8,7	15	32			
31	7	16	23	23	19	17	34	33	24	18	10	10	14	20	16	20	24	19	14	17	12	14	10	7	17,5	34	59			

Médias das décadas e do mês

1.ª década ...	7,3	6,7	5,8	3,8	3,4	4,7	5,0	4,8	4,6	5,0	5,8	6,4	9,7	11,9	11,5	10,2	7,3	7,7	8,0	10,4	9,4	8,4	7,7	7,7	7,2	15,2	36
2.ª » ...	5,6	4,8	7,7	6,7	6,6	7,2	6,5	8,1	7,5	7,0	6,2	5,9	7,3	8,8	9,0	8,4	9,0	8,9	8,4	8,4	8,2	9,9	7,7	8,7	7,6	15,1	59
3.ª » ...	15,1	18,7	20,2	16,5	16,0	15,2	16,5	15,5	14,3	15,0	15,3	14,9	14,5	15,4	17,0	18,5	14,8	14,9	18,2	16,5	15,6	15,3	15,2	14,7	16,0	27,4	83
Mês	9,6	10,5	11,7	9,4	9,1	9,4	9,7	9,8	9,1	9,2	9,3	9,3	10,6	12,1	12,5	12,6	10,5	10,6	11,7	12,0	11,3	11,4	10,4	10,6	10,4	19,5	83

	Quilômetros percorridos	Velocidade média	Velocidade máxima	Ventos predominantes
1.ª década	1.642	7,2	23 quilômetros	W. no dia 3
2.ª »	1.825	7,6	30 »	W. e WSW. » 20
3.ª »	4.221	16,0	43 »	SSW. » 25
Mês	7.688	10,4	43 »	SSW. » 25

Dias de vento muito fraco	10	Dias de vento moderado	9
» » fraco	11	» » fresco	1
Dia mais ventoso	25	Dia menos ventoso	18

DEZEMBRO 1935	Temperaturas limites em graus centesimais				Chuva em milim.	Evaporaçã em milim.	Quantidade de nuvens			
	Máxima		Mínima				9 horas a. m.			
	Ao sol	Na relva	Na relva	No espe- lho para- bólico			0 a 10	Configuração	Direcção	Velocidade
				9 ^h A. M.	9 ^h A. M.					
1	25,1	16,8	2,0	5,6	≡ 0,1	1,4	10,0	St., St.-Cu.	—	—
2	17,5	16,6	9,1	(6,1)	1,1	0,2	10,0	Nb.	—	—
3	20,6	16,2	12,6	(12,2)	8,3	1,0	10,0	Nb.	—	—
4	41,4	16,3	0,2	4,1	3,7	1,4	1,0	Cl.	—	—
5	43,0	16,4	-1,4	3,2	0,1	1,3	10,0	St., St.-Cu., c.	NNW.	10,0
6	41,7	19,2	3,7	(7,1)	1,8	0,8	10,0	St., St.-Cu.	—	—
7	24,6	16,2	1,1	5,5	≡ 0,1	1,5	10,0	St., A.-St.	—	—
8	17,9	16,4	7,1	(10,4)	5,3	0,0	10,0	St., St.-Cu., A.-St., Cl., c.	—	—
9	40,6	17,7	9,1	9,4	∩ 0,1	0,9	10,0	St.-Cu., A.-St., Cu.-Nb, c.	—	—
10	39,9	21,5	-0,2	4,2	∩ 0,1	1,2	0,0	—	—	—
11	37,6	15,2	-4,0	-1,1	0,0	2,0	3,0	A.-Cu.	—	—
12	37,9	9,4	-4,1	-0,7	0,0	1,9	0,5	Cl.-St., Cl.	—	—
13	36,5	14,2	-3,7	-1,8	0,0	1,8	0,0	—	—	—
14	36,8	10,6	-3,9	-0,8	0,0	1,5	0,0	—	—	—
15	29,7	10,6	-6,1	-1,9	0,0	1,8	0,0	—	—	—
16	34,9	13,6	-0,2	(4,0)	1,3	1,0	10,0	St.	—	—
17	18,6	15,4	0,1	(4,1)	0,5	0,4	10,0	St.	—	—
18	22,1	15,1	2,5	(7,6)	6,5	0,8	10,0	St.	—	—
19	15,0	14,3	5,2	(9,3)	14,7	1,0	10,0	St., Nb.	—	—
20	16,7	14,6	12,5	(11,8)	14,0	0,0	10,0	St., Nb.	—	—
21	16,0	15,0	12,8	(12,6)	31,0	0,0	10,0	St.	—	—
22	33,6	18,8	11,5	(12,7)	42,1	1,9	10,0	St.-Cu., Nb.	—	—
23	33,0	19,3	7,7	(9,1)	10,9	2,5	9,0	St.-Cu., Fr.-Cu., A.-Cu.	—	—
24	34,1	17,1	9,7	(10,3)	25,7	1,5	10,0	Nb.	—	—
25	20,6	17,1	5,2	(9,1)	18,2	1,8	10,0	Nb.	—	—
26	21,9	16,7	8,0	(9,3)	23,5	3,7	10,0	Nb.	—	—
27	23,1	18,4	10,3	(12,4)	25,5	3,7	10,0	Nb., Fr.-Nb.	—	—
28	20,0	14,2	6,0	(8,5)	12,1	1,9	10,0	Nb., St.	—	—
29	33,4	16,2	-1,2	(4,7)	17,9	1,1	7,0	Cu., St.-Cu., Fr.-Cu, A.-Cu., Cl, Cl.-Cu.	—	—
30	39,4	20,8	9,2	(10,2)	5,9	1,3	10,0	St., c.	—	—
31	18,7	16,6	4,0	(8,1)	1,8	1,6	10,0	Nb.	—	—
Médias das décadas	1. ^a 31,23 2. ^a 28,58 3. ^a 26,71	17,33 13,30 17,29	4,36 -0,17 7,56	6,78 3,05 9,73	— — —	1,0 1,2 1,9	8,1 5,3 9,6			
Médias do mês	28,77	16,02	4,04	6,62	—	1,4	7,8			

		Temperaturas		Chuva	Evaporação		
Extremas do mês	Máxima.	ao sol.....	43,0 no dia 5;	na relva.....	21,5 no dia 10;	47,7 no dia 21;	3,7 nos dias 26 e 27.
	Mínima.	no espelho....	-1,9 " " 15;	na relva.....	-6,1 no dia 15;;	0,0 " " 8, 20 e 21.
		≡ Água de neveiro.					
		∩ " " orvalho.					

PLEMENTAR

Quantidade de nuvens										DEZEMBRO 1935
M. D.		3 horas p. m.				6 horas p. m.				
0 a 10	Configuração	0 a 10	Configuração	Direcção	Velocidade	0 a 10	Configuração			
10,0	St., St.-Cu., A.-St.	10,0	St., St.-Cu., A.-St.	—	—	10,0	St., St.-Cu.		1	
10,0	Nb.	10,0	Nb.	—	—	10,0	Nb.		2	
10,0	Nb.	10,0	Nb.	—	—	10,0	Nb.		3	
9,0	Cl.-St., Cl.	7,0	Cl.	—	—	0,0	—		4	
10,0	St., St.-Cu., c.	10,0	St.-Cu., c.	—	—	9,0	A.-Cu., St.-Cu.		5	
8,0	Cu., St.-Cu., Cu.-Nb., Cl.	9,0	Cu., St.-Cu., Cu.-Nb.	NNW.	5,0	2,0	Cu., St.-Cu.		6	
10,0	Nb.	10,0	Nb.	NW.	20,0	10,0	St.		7	
10,0	St., St.-Cu.	10,0	St., St.-Cu.	—	—	10,0	St., St.-Cu.		8	
1,0	Fr.-St. dispersos.	4,0	Cu., Fr.-Cu., St.-Cu.	NNW.	10,0	10,0	St.-Cu., A.-Cu., Cl., Cl.-St., c.		9	
0,5	Cu. a NNE.	0,5	Cu., Fr.-Cu.	—	—	0,0	—		10	
0,5	Cu., St.-Cu., Cl.	10,0	Cu., St.-Cu., c.	NNE.	4,2	10,0	St.-Cu., c.		11	
7,0	Cl.-St., Cl.	10,0	Cl.-St., Cl., c.	—	—	2,0	Cl.-St.		12	
0,0	—	0,0	—	—	—	0,0	—		13	
0,0	—	0,0	—	—	—	0,0	—		14	
10,0	St.-Cu.	10,0	St.-Cu., c.	—	—	10,0	St., St.-Cu.		15	
10,0	St., St.-Cu.	4,0	St., Fr.-Cu., Cu.	—	—	0,0	—		16	
10,0	Nb.	10,0	Nb.	—	—	10,0	Nb.		17	
10,0	St.	10,0	St.	—	—	10,0	St.		18	
10,0	St., Nb.	10,0	St., Nb.	—	—	10,0	St., Nb.		19	
10,0	St.	10,0	St.	—	—	10,0	St., Nb.		20	
10,0	Nb., St.	10,0	Nb., St.	—	—	10,0	Nb., St.		21	
10,0	Cu.-Nb., Fr.-Cu., St.-Cu., c.	10,0	Cu.-Nb., Nb., Fr.-Nb., St.-Cu.	SW.	25,0	4,0	Cu., St.-Cu., Nb.		22	
10,0	St., St.-Cu., c.	10,0	Fr.-Nb., Nb., St.-Cu.	SW.	12,5	10,0	Nb.		23	
10,0	Nb.	10,0	Nb.	—	—	4,0	Fr.-Nb., St.-Cu.		24	
10,0	Nb.	10,0	Nb.	—	—	10,0	Nb.		25	
10,0	St., Nb.	10,0	Nb.	WSW.	33,3	10,0	Nb.		26	
10,0	Nb.	10,0	Nb.	SW.	33,3	5,0	Fr.-Nb.		27	
10,0	Nb., Cu.	10,0	St., Nb.	NE.	25,0	10,0	Nb.		28	
10,0	St., St.-Cu., Cu.-Nb.	10,0	St., Nb.	—	—	10,0	St.-Cu., Nb.		29	
10,0	St.-Cu., Cu., Fr.-Cu., Nb., Cl., c.	10,0	Fr.-Cu., Fr.-Nb., Nb., Cu., Cl., c.	W.	5,6	4,0	St., A.-St.		30	
10,0	Nb., St.	10,0	Nb., St.	—	—	10,0	Nb., Fr.-Nb.		31	
7,8		8,0				7,1	Total da	Chuva	Evap.	Num. de dias
6,7		7,4				6,2				
10,0		10,0				7,9	1.ª década	20,7	9,7	limpos 3
							2.ª >	37,0	12,2	de nuv. 11
							3.ª >	214,6	21,0	cob. 17
8,3		8,5				7,1	Mês	* 272,3	42,9	

Dias em que houve chuva ou chuvisco ● 2, 3, 6, 7, 8, 15, 16, 17, 18, 19, 20, 21, 22, 23, 24, 25, 26, 27, 28, 29, 30 e 31.
 " " " " nevoeiro ≡ 1, 2, 3, 4, 6, 7, 8, 9, 10, 17, 18, 19, 20, 21, 27, 28, 29, 30 e 31.
 " " " " orvalho ∩ 5, 9, 10 e 15.

Dia em que houve halo lunar ☽ 5.
 Dias " " " geada ⊥ 11, 12, 13, 14 e 15.
 Dia " " " gelo ❄ 15.
 Dias " " " trovoadas ⚡ 24 e 25.
 Dia " " " vento forte ≡ 25.

* Incluindo 0,2 de nevoeiro e 0,2 de orvalho.

BRILHO DO SOL
Registador Jordan

DEZEMBRO 1935	5 às 6 A. M.	6 às 7	7 às 8	8 às 9	9 às 10	10 às 11	11 às 12	12 à 1 P. M.	1 às 2	2 às 3	3 às 4	4 às 5	5 às 6	6 às 7	Total
	h m	h m	h m	h m	h m	h m	h m	h m	h m	h m	h m	h m	h m	h m	h m
1	—	—	—	—	—	—	—	—	—	—	—	—	—	—	—
2	—	—	—	—	—	—	—	—	—	—	—	—	—	—	—
3	—	—	—	—	—	—	—	—	—	—	—	—	—	—	—
4	—	—	—	—	—	—	—	0 30	0 10	1	0 50	—	—	—	2 30
5	—	—	—	—	—	—	—	0 35	—	0 35	—	—	—	—	1 10
6	—	—	—	—	—	0 10	0 45	—	0 10	0 15	—	—	—	—	1 20
7	—	—	—	—	—	—	—	—	—	—	—	—	—	—	—
8	—	—	—	—	—	—	—	—	—	—	—	—	—	—	—
9	—	—	—	—	0 30	1	1	1	1	0 30	0 45	—	—	—	5 45
10	—	—	—	1	1	1	1	1	1	1	1	—	—	—	8 00
11	—	—	—	1	1	1	1	1	1	—	—	—	—	—	6 00
12	—	—	—	1	1	1	1	1	1	1	1	—	—	—	8 00
13	—	—	—	0 30	1	1	1	1	1	1	0 30	—	—	—	7 00
14	—	—	—	0 40	1	1	1	1	1	1	0 45	—	—	—	7 25
15	—	—	—	0 15	1	0 30	—	—	—	—	—	—	—	—	1 45
16	—	—	—	—	—	—	—	—	0 15	0 30	—	—	—	—	0 45
17	—	—	—	—	—	—	—	—	—	—	—	—	—	—	—
18	—	—	—	—	—	—	—	—	—	—	—	—	—	—	—
19	—	—	—	—	—	—	—	—	—	—	—	—	—	—	—
20	—	—	—	—	—	—	—	—	—	—	—	—	—	—	—
21	—	—	—	—	—	—	—	—	—	—	—	—	—	—	—
22	—	—	—	—	—	—	—	—	—	—	—	—	—	—	—
23	—	—	—	—	—	—	—	—	—	—	—	—	—	—	—
24	—	—	—	—	—	—	—	—	—	—	—	—	—	—	—
25	—	—	—	—	—	—	—	—	—	—	—	—	—	—	—
26	—	—	—	—	—	—	—	—	—	—	—	—	—	—	—
27	—	—	—	—	—	—	—	—	—	—	—	—	—	—	—
28	—	—	—	—	—	—	—	—	—	—	—	—	—	—	—
29	—	—	—	—	—	—	—	—	—	—	—	—	—	—	—
30	—	—	—	—	—	—	—	—	—	—	—	—	—	—	—
31	—	—	—	—	—	—	—	—	—	—	—	—	—	—	—
Total	—	—	—	4 25	6 30	6 40	6 45	7 05	6 35	6 50	4 50	—	—	—	49 40

Estado geral do tempo e notas

DEZEMBRO DE 1935

Dia	1	Coberto; ≡ a.; aspecto de chuva.
"	2	Coberto; ≡ a. e p.; ☉ 5 ^h a.-MN.; chuvisco.
"	3	Coberto; ≡ a.; ☉ 0 ^h -9 ^h , 10 ^h -11 ^h a., 3 ^h -4 ^h , 5 ^h -11 ^h p.; chuvoso.
"	4	Nuvens; ≡ a. nos vales; bom tempo.
"	5	Coberto; ∩ a.; ∪ pela 6 ^h p.; neblina nos vales a.; variável.
"	6	Nuvens; ≡ a.; ☉ 5 ^h -8 ^h a.; chuvoso.
"	7	Coberto; ≡ a. e p.; ☉ MD.-1 ^h , 2 ^h -4 ^h , 5 ^h -MN.; chuvisco.
"	8	Coberto; ≡ a.; ☉ 0 ^h -4 ^h a.; aspecto de chuva.
"	9	Nuvens; ≡ e ∩ a.; variável.
"	10	Limpo; ∩ a.; neblina nos vales; bom tempo.
"	11	Nuvens; ∩ a.; bom tempo, frio.
"	12	Nuvens; ∩ a.; bom tempo, frio; neblinoso.
"	13	Limpo; ∩ a.; bom tempo, frio; neblina nos montes e vales.
"	14	Limpo; ∩ a.; bom tempo, frio; neblina nos montes e vales.
"	15	Nuvens; ∩ e ∪; ∩ a.; ☉ 11 ^h -MN.; variável, frio; neblinoso.
"	16	Nuvens; ≡ a.; ☉ 0 ^h -4 ^h a.; variável.
"	17	Coberto; ≡ a.; ☉ 7 ^h -9 ^h a., 1 ^h -9 ^h p.; chuvisco.
"	18	Coberto; ≡ a. e p.; ☉ 0 ^h -1 ^h , 6 ^h -7 ^h a., 1 ^h -2 ^h , 3 ^h -5 ^h p.; chuvoso.
"	19	Coberto; ≡ a. e p.; ☉ 3 ^h a.-MN.; chuvoso.
"	20	Coberto; ≡ a. e p.; ☉ 0-6 ^h , 7 ^h a.-MN.; chuvoso.
"	21	Coberto; ≡ a. e p.; ☉ todo o dia.
"	22	Muitas nuvens; ☉ 0 ^h -2 ^h p., 6 ^h -MN.; chuvoso.
"	23	Coberto; ☉ 0 ^h -4 ^h , 7 ^h -8 ^h a., 4 ^h -MN.; chuvoso.
"	24	Muitas nuvens; ☉ 0 ^h -5 ^h , 7 ^h -3 ^h p.; 15 ao MD.; mau tempo aguaceiros.
"	25	Coberto; ☉ 0 ^h -2 ^h , 4 ^h -9 ^h , 10 ^h -11 ^h a., 1 ^h -4 ^h , 5 ^h -7 ^h , 9 ^h -10 ^h , 11 ^h -MN.; 15 às 9 ^h p.; chuvoso e ventoso; ∩ p.
"	26	Coberto; ☉ 0 ^h -3, 4 ^h -5 ^h , 7 ^h -11 ^h a., 1 ^h -4 ^h , 5 ^h -MN.; chuvoso.
"	27	Muitas nuvens; ≡ p.; ☉ 5 ^h -9 ^h , 11 ^h -MD., 1 ^h -5, 6 ^h -7 ^h , 10 ^h -11 ^h , aguaceiros de manhã; chuvoso e ventoso.
"	28	Coberto; ≡ a.; ☉ 2 ^h -3 ^h , 4 ^h a.-4 ^h p., 5 ^h -9 ^h , 10 ^h -MN.; chuvoso.
"	29	Coberto; ☉ 0 ^h -2 ^h , 3 ^h -5 ^h -a., 2 ^h -5 ^h , 6 ^h -MN.; nevoeiro nos vales a.; chuvoso.
"	30	Muitas nuvens; ☉ 0 ^h -5 ^h a.; nevoeiro nos montes a.; variável.
"	31	Coberto ☉ 4 ^h -3 ^h , 4 ^h -10 ^h , 11 ^h -MN.; nevoeiro nos montes; chuvoso.

TEMPERATURA NO TERRENO

1935 DIAS	JANEIRO				FEVEREIRO				MARÇO				ABRIL			
	Na profundidade de				Na profundidade de				Na profundidade de				Na profundidade de			
	0 ^m ,5	1 ^m ,0	1 ^m ,5	3 ^m ,0	0 ^m ,5	1 ^m ,0	1 ^m ,5	3 ^m ,0	0 ^m ,5	1 ^m ,0	1 ^m ,5	3 ^m ,0	0 ^m ,5	1 ^m ,0	1 ^m ,5	3 ^m ,0
1	7,4	9,8	13,0	15,0	3,5	6,0	9,8	13,1	11,0	10,8	10,9	12,5	16,5	14,5	13,5	13,0
2	7,0	9,3	12,5	14,0	4,0	6,0	9,7	13,2	11,5	11,3	11,0	12,5	16,4	14,8	13,6	13,0
3	7,4	9,3	12,5	14,5	4,5	6,3	9,7	13,2	12,2	11,8	11,3	12,5	15,1	14,5	13,8	13,0
4	7,8	9,4	12,3	14,8	4,4	6,1	9,5	13,1	12,0	12,0	11,5	12,5	14,7	14,4	13,8	13,1
5	7,5	9,5	12,2	14,9	5,5	8,0	9,6	13,0	12,5	12,0	11,5	12,5	14,2	14,2	13,8	13,2
6	6,9	9,1	12,1	14,8	5,4	7,0	9,6	12,9	11,1	12,2	11,8	12,6	13,6	14,0	13,8	13,1
7	6,3	8,8	11,8	14,6	5,7	7,1	9,8	12,8	10,8	11,4	11,7	12,5	14,8	13,9	13,7	13,2
8	5,4	7,6	11,9	14,6	5,2	6,9	9,7	12,5	10,3	10,9	11,7	12,7	15,5	14,2	13,7	13,4
9	5,5	7,8	11,6	14,5	4,5	6,6	9,6	12,3	9,5	10,5	11,5	12,5	14,2	14,5	13,8	13,3
10	6,4	8,3	11,5	12,0	3,5	6,2	9,6	10,1	9,3	10,7	11,4	12,1	15,0	14,7	13,9	13,4
11	5,3	7,8	11,4	12,2	3,4	5,8	9,5	9,9	9,2	10,6	11,3	12,7	15,6	14,7	13,9	13,4
12	4,9	7,4	11,1	14,0	3,0	5,6	9,4	—	8,5	9,6	11,0	12,6	15,2	14,8	13,9	13,4
13	4,8	7,0	11,0	14,0	3,5	5,6	8,7	12,8	8,8	9,5	11,3	12,7	13,9	14,4	14,0	13,5
14	4,7	6,8	11,1	14,0	4,3	6,0	8,6	12,7	9,0	9,4	11,0	12,7	14,8	14,2	14,0	13,5
15	6,0	7,6	10,9	14,0	6,0	7,7	8,8	12,8	10,5	10,9	10,8	12,8	15,3	14,7	14,1	13,7
16	6,3	7,6	10,7	14,1	6,4	7,4	8,9	12,6	11,0	10,5	11,0	12,6	15,5	15,0	14,0	13,5
17	5,8	7,9	10,8	13,9	6,8	7,7	9,0	12,6	10,8	10,7	11,2	12,6	13,0	14,5	14,3	13,6
18	5,5	7,6	10,8	13,9	7,8	8,1	9,3	12,6	11,1	11,0	11,3	12,8	13,2	13,8	14,2	13,7
19	5,2	7,4	10,6	11,9	8,6	8,6	9,4	12,5	12,5	11,4	11,4	11,6	13,9	14,0	14,0	13,6
20	5,5	7,3	10,7	13,8	9,7	9,3	9,7	12,5	12,8	11,6	11,8	12,7	14,0	14,0	14,0	13,6
21	5,9	7,5	10,7	13,9	10,3	9,8	9,8	12,5	12,4	12,0	11,7	12,8	13,0	13,8	14,0	13,7
22	5,5	7,4	10,5	13,2	10,8	10,3	10,2	12,5	12,8	11,8	12,3	12,7	12,7	13,6	14,0	13,8
23	5,6	7,0	10,5	13,8	11,0	11,0	10,5	12,5	11,9	12,0	12,1	12,6	12,0	13,4	13,9	13,8
24	5,3	7,2	10,5	13,7	10,8	11,2	10,7	12,5	13,1	12,3	12,3	12,8	12,0	13,2	14,0	13,8
25	5,1	7,0	10,4	13,7	11,0	12,2	11,0	12,5	14,0	12,6	12,4	12,7	12,5	13,3	13,6	13,9
26	6,0	7,1	10,3	13,5	9,5	10,5	11,0	12,5	14,8	13,0	12,4	12,7	13,7	13,7	13,7	13,8
27	6,0	7,6	10,3	13,5	10,4	10,4	10,9	12,4	15,5	13,5	12,8	12,8	13,7	13,7	13,7	14,0
28	5,5	7,5	10,3	13,5	10,3	10,6	11,0	12,5	14,8	13,5	12,8	12,8	14,5	14,1	13,8	13,9
29	4,9	7,0	10,4	13,4	—	—	—	—	15,1	13,7	12,9	13,0	14,7	14,8	13,9	13,9
30	4,1	6,5	10,2	13,2	—	—	—	—	15,7	14,0	13,1	12,9	15,5	15,1	14,0	14,0
31	3,9	6,1	10,0	13,3	—	—	—	—	16,0	14,3	13,3	12,9	—	—	—	—
1.ª década	6,76	8,89	12,14	14,37	4,62	6,62	9,66	12,62	11,02	11,36	11,43	12,52	15,00	14,37	13,74	13,37
2.ª " "	5,40	7,44	10,91	14,88	5,95	7,18	9,13	12,33	10,52	10,52	11,23	12,58	14,44	14,41	14,04	13,55
3.ª " "	5,25	7,11	10,37	13,52	10,51	10,62	10,64	12,49	14,19	12,97	12,55	12,79	13,43	13,87	13,86	13,86
Mês	5,79	7,79	11,12	14,23	6,78	7,96	9,75	12,49	11,95	11,66	11,76	12,64	14,29	14,22	13,88	13,59

TEMPERATURA NO TERRENO

1935 DIAS	MAIO				JUNHO				JULHO				AGOSTO			
	Na profundidade de				Na profundidade de				Na profundidade de				Na profundidade de			
	0 ^m ,5	1 ^m ,0	1 ^m ,5	3 ^m ,0	0 ^m ,5	1 ^m ,0	1 ^m ,5	3 ^m ,0	0 ^m ,5	1 ^m ,0	1 ^m ,5	3 ^m ,0	0 ^m ,5	1 ^m ,0	1 ^m ,5	3 ^m ,0
1	10,4	15,8	14,2	13,8	16,5	16,4	15,4	14,6	19,0	18,8	18,0	16,0	24,7	23,9	20,7	17,5
2	17,1	16,2	14,4	13,9	16,9	16,4	15,4	14,7	19,6	19,2	17,9	16,0	24,2	23,3	21,0	17,0
3	17,6	16,5	14,5	13,9	15,5	16,3	15,5	14,6	20,9	19,8	17,9	16,0	24,0	23,4	20,8	17,6
4	15,5	16,0	14,6	14,0	17,0	16,5	15,5	14,6	22,5	20,7	18,0	16,0	24,2	23,5	20,8	17,7
5	14,9	15,4	14,7	13,9	17,3	16,9	15,6	14,7	24,5	22,0	18,3	16,0	24,7	23,9	20,9	17,7
6	14,6	15,3	14,8	14,0	16,7	16,8	15,7	14,8	25,0	22,7	18,5	16,0	25,5	24,1	20,9	17,9
7	15,4	15,4	14,6	14,6	18,0	17,5	15,8	14,8	24,9	23,0	19,9	16,1	25,3	24,0	21,0	17,9
8	15,2	15,3	14,8	14,0	19,5	18,0	15,9	14,8	23,2	22,0	19,0	16,3	25,3	24,3	21,0	18,0
9	15,7	15,4	14,7	14,1	20,1	18,5	16,0	14,9	22,8	21,7	19,1	16,3	23,5	23,3	21,1	17,9
10	15,5	15,6	14,8	14,3	20,2	19,3	16,3	14,7	23,4	22,0	19,1	16,3	24,4	23,5	21,0	18,0
11	15,2	15,3	14,8	14,1	17,9	18,2	16,5	15,0	22,7	21,6	19,3	16,4	25,1	24,1	21,0	18,0
12	14,2	14,9	14,9	14,2	17,1	17,6	16,5	15,0	21,8	21,0	19,2	16,4	24,9	24,0	20,8	17,9
13	14,5	15,1	14,9	14,4	18,0	18,0	16,5	15,0	20,5	20,1	19,2	16,5	22,5	22,9	21,1	18,1
14	15,5	15,4	14,7	14,4	19,4	18,3	16,5	15,0	22,1	21,0	19,0	16,6	21,0	22,0	21,0	18,1
15	15,9	15,7	14,9	14,3	18,0	18,0	16,5	15,0	23,5	22,0	19,1	16,6	22,5	22,0	20,9	18,2
16	14,2	15,6	15,0	14,3	17,5	17,5	16,5	15,0	24,5	22,5	19,2	16,6	23,4	22,7	20,8	18,2
17	14,7	15,5	14,9	14,7	18,1	17,5	16,5	15,2	25,8	23,5	19,5	16,7	24,0	23,0	20,6	18,4
18	15,0	15,6	15,0	14,4	20,4	18,5	16,5	15,2	25,9	24,2	19,7	16,8	23,7	23,3	20,8	18,3
19	15,2	14,8	15,0	14,4	22,2	19,9	16,7	15,3	24,5	24,0	20,0	16,8	23,8	23,5	20,9	18,4
20	16,4	16,3	15,0	14,5	22,4	20,4	17,0	15,3	24,0	23,4	20,0	16,9	24,6	23,5	20,9	18,5
21	15,5	15,7	15,0	14,5	22,8	20,6	17,3	15,3	23,8	23,3	20,3	17,0	25,1	23,9	20,9	18,3
22	15,5	15,9	15,1	14,4	23,2	21,0	17,5	15,5	23,9	23,6	20,5	17,1	24,3	23,5	21,0	18,5
23	14,7	15,2	15,1	14,5	23,8	21,5	17,7	15,4	25,2	24,0	20,3	17,0	23,8	23,2	21,0	18,4
24	16,5	16,0	15,2	14,5	23,3	21,7	18,0	15,5	25,0	24,0	20,4	17,0	22,5	22,5	21,0	18,5
25	16,0	16,1	15,0	14,5	20,4	20,4	18,2	15,5	24,5	23,7	20,5	17,2	21,4	21,8	21,0	18,5
26	14,4	15,3	15,2	14,5	19,1	19,5	18,2	15,5	22,7	22,4	20,6	17,2	21,6	21,5	20,8	18,5
27	14,7	15,2	15,2	14,6	19,5	19,5	18,0	15,7	23,8	22,8	20,4	17,4	22,4	21,6	20,6	18,5
28	15,0	15,6	15,0	14,5	20,6	19,5	17,9	15,7	25,5	23,9	20,4	17,3	21,1	21,8	20,7	18,5
29	16,4	15,9	15,0	14,6	20,1	19,5	18,0	15,5	25,5	24,2	20,7	17,3	20,4	20,2	20,6	18,5
30	16,4	16,1	15,1	14,6	19,9	19,4	18,9	15,9	25,2	24,0	20,6	17,5	21,5	21,0	20,5	18,5
31	16,7	16,3	15,3	14,7	—	—	—	—	—	—	—	—	22,2	21,5	20,5	18,5
1.ª década	15,79	15,69	14,61	13,99	17,78	17,26	15,71	14,72	22,58	21,19	18,57	16,10	24,58	23,72	20,92	17,72
2.ª "	15,11	15,42	14,91	14,37	19,10	18,39	16,57	15,10	23,53	22,23	19,42	16,63	23,55	23,10	20,88	18,21
3.ª "	15,62	15,75	15,11	14,54	21,27	20,26	17,97	15,55	24,51	23,53	20,47	17,20	22,48	22,05	20,78	18,47
Mês	15,51	15,63	14,88	14,31	19,38	18,64	16,75	15,12	23,54	22,35	19,49	16,64	23,50	22,93	20,86	18,15

TEMPERATURAS NO TERRENO

1935 DIAS	SETEMBRO				OUTUBRO				NOVEMBRO				DEZEMBRO			
	Na profundidade de				Na profundidade de				Na profundidade de				Na profundidade de			
	0 ^m ,5	1 ^m ,0	1 ^m ,5	3 ^m ,0	0 ^m ,5	1 ^m ,0	1 ^m ,5	3 ^m ,0	0 ^m ,5	1 ^m ,0	1 ^m ,5	3 ^m ,0	0 ^m ,5	1 ^m ,0	1 ^m ,5	3 ^m ,0
1	22,5	21,7	20,4	18,5	18,5	18,9	19,5	18,6	12,0	13,4	16,3	17,8	9,9	11,0	13,5	16,3
2	22,3	21,8	20,4	18,6	18,3	18,5	19,3	18,7	13,5	14,0	16,0	17,6	10,9	11,5	13,4	16,3
3	21,4	21,6	20,5	18,5	18,2	18,3	19,1	18,7	14,5	14,7	16,0	17,7	12,2	12,4	13,5	16,3
4	21,2	21,3	20,4	18,5	16,6	18,0	19,1	18,6	13,7	15,2	16,3	17,7	11,0	12,6	13,5	16,0
5	21,1	21,0	20,3	18,6	15,5	17,4	19,0	18,6	12,5	14,1	16,2	17,5	9,9	12,0	13,7	16,0
6	21,5	21,3	20,3	18,6	15,4	16,8	18,8	18,6	13,0	14,0	16,1	17,5	10,6	11,7	13,7	15,9
7	22,5	21,5	20,3	18,5	15,0	16,4	18,5	18,6	13,7	14,4	16,1	17,5	10,5	11,7	13,5	16,0
8	22,7	21,7	20,4	18,7	14,0	16,0	18,4	18,6	12,6	14,1	16,0	17,5	11,7	12,0	13,5	15,9
9	23,0	21,8	20,5	18,7	14,2	15,7	18,3	18,6	12,6	14,0	16,0	17,5	11,9	12,5	13,6	15,8
10	22,4	21,5	20,5	18,6	14,8	16,0	18,0	18,5	12,4	13,8	15,9	17,5	11,5	12,5	13,6	15,9
11	21,6	21,3	20,5	18,6	16,6	16,5	18,0	18,5	11,3	13,3	15,8	17,5	9,0	11,5	13,6	15,8
12	21,3	20,8	20,4	18,7	14,6	16,4	—	18,5	12,1	13,1	15,1	17,5	7,5	10,5	13,5	15,7
13	20,1	20,1	20,3	18,7	13,9	15,8	—	18,5	11,5	13,2	15,4	17,4	6,5	9,5	13,2	15,8
14	20,6	20,0	20,2	18,7	13,1	15,3	17,8	18,5	11,0	12,9	15,3	17,3	6,5	8,8	12,9	15,6
15	20,5	20,4	20,0	18,6	13,0	15,0	17,5	18,5	11,2	12,6	15,2	17,2	5,2	8,4	12,5	15,7
16	20,9	20,5	20,1	18,7	13,0	15,0	17,4	18,4	11,5	12,9	15,0	17,1	6,6	8,5	12,3	15,6
17	21,4	20,5	20,0	18,8	13,3	15,0	17,3	18,4	13,3	13,0	14,7	17,0	7,4	9,1	12,0	15,5
18	19,4	19,9	20,0	18,7	—	15,1	17,3	18,3	10,5	12,6	14,8	17,1	9,0	10,0	12,0	15,5
19	19,0	19,3	20,0	18,8	—	15,4	17,0	18,3	11,5	12,4	14,6	17,0	10,2	10,6	12,2	15,4
20	19,5	19,2	19,8	18,7	—	15,6	17,3	18,3	10,3	12,5	14,5	17,0	11,6	11,5	12,3	15,4
21	21,0	19,6	19,6	18,6	13,1	15,5	17,2	18,3	10,8	11,6	14,1	16,9	12,6	12,1	12,5	15,4
22	21,0	20,1	19,7	18,7	11,9	14,5	17,1	18,1	11,3	11,8	13,8	16,9	13,3	13,0	12,6	15,1
23	20,3	20,0	19,8	18,7	11,9	14,0	16,9	18,1	12,5	12,5	13,7	16,7	12,7	13,0	13,0	15,1
24	19,3	19,5	19,7	18,8	13,3	14,5	16,6	17,9	11,6	12,6	14,0	16,8	12,5	12,8	13,0	15,1
25	19,4	19,1	18,6	18,6	12,1	14,2	16,7	18,0	11,1	12,5	14,1	16,7	12,0	12,5	13,0	15,0
26	19,6	19,3	19,5	18,7	12,0	14,1	16,6	18,0	10,6	12,5	14,0	16,5	12,5	12,9	13,2	15,0
27	20,2	19,4	19,5	18,7	11,0	14,0	16,5	18,0	10,1	12,0	14,0	16,5	13,0	11,4	13,3	15,0
28	20,4	19,6	19,5	18,7	11,7	13,6	16,5	18,0	8,9	11,4	13,9	16,4	12,6	13,1	13,4	15,0
29	20,0	19,5	19,5	18,6	12,0	13,9	16,9	18,0	9,0	10,8	13,8	16,4	10,6	12,4	13,4	15,0
31	18,9	19,3	19,5	18,7	11,7	13,8	16,2	17,9	9,0	10,7	13,5	15,4	11,4	12,0	13,3	14,9
31	—	—	—	—	11,5	13,8	16,2	17,8	—	—	—	—	11,5	12,3	13,2	15,0
1.ª década	22,06	21,52	20,40	18,58	16,05	17,20	18,80	18,61	13,05	14,17	16,09	17,58	11,01	11,99	13,55	16,04
2.ª "	20,43	20,20	20,13	18,70	13,93	15,51	17,45	18,42	11,42	12,85	15,04	17,21	7,95	9,84	12,15	15,60
3.ª "	20,01	19,54	19,49	18,68	12,02	14,17	16,67	18,01	10,49	11,84	13,89	16,62	12,25	12,50	13,08	15,05
Mês	20,83	20,42	20,01	18,65	13,94	15,58	17,62	18,34	11,65	12,95	15,01	17,14	10,46	11,48	13,09	15,35

1935

—

PRECIPITAÇÃO

FEVEREIRO DE 1935

	1 ^h	2 ^h	3 ^h	4 ^h	5 ^h	6 ^h	7 ^h	8	9 ^h	10 ^h	11 ^h	12 ^h	13 ^h	14 ^h	15 ^h	16 ^h	17 ^h	18 ^h	19 ^h	20 ^h	21 ^a	22 ^h	23 ^h	Total	Máxima em 1 hora			
1	—	—	—	—	—	—	—	—	—	—	—	—	—	—	—	—	—	—	—	—	—	—	—	—	0,0	—		
2	—	—	—	—	—	—	—	—	—	—	—	—	—	—	—	—	—	—	—	—	—	—	—	—	—	0,0	—	
3	—	—	—	—	—	—	—	—	—	—	—	—	—	—	—	—	—	—	—	—	—	—	—	—	—	0,0	—	
4	—	—	—	—	—	—	—	—	—	—	—	—	—	—	—	—	—	—	—	—	—	—	—	—	—	0,0	—	
5	—	—	—	—	—	—	—	—	—	—	—	—	—	—	—	—	—	—	—	—	—	—	—	—	—	0,0	—	
6	—	—	—	—	—	—	—	—	—	—	—	—	—	—	—	—	—	—	—	—	—	—	—	—	—	0,0	—	
7	—	—	—	—	—	—	—	—	—	—	—	—	—	—	—	—	—	—	—	—	—	—	—	—	—	0,0	—	
8	—	—	—	—	—	—	—	—	—	—	—	—	—	—	—	—	—	—	—	—	—	—	—	—	—	0,0	—	
9	—	—	—	—	—	—	—	—	—	—	—	—	—	—	—	—	—	—	—	—	—	—	—	—	—	0,0	—	
10	—	—	—	—	—	—	—	—	—	—	—	—	—	—	—	—	—	—	—	—	—	—	—	—	—	0,0	—	
11	—	—	—	—	—	—	—	—	—	—	—	—	—	—	—	—	—	—	—	—	—	—	—	—	—	0,0	—	
12	—	—	—	—	—	—	—	—	—	—	—	—	—	—	—	—	—	—	—	—	—	—	—	—	—	0,0	—	
13	—	—	—	—	—	—	—	—	—	—	—	—	—	—	—	—	—	—	—	—	—	—	—	—	—	0,0	—	
14	—	—	—	—	—	—	—	—	—	—	—	—	—	—	—	—	—	—	—	—	—	—	—	—	—	0,0	—	
15	—	—	—	—	—	—	—	—	—	—	—	—	—	—	—	—	—	—	—	—	—	—	—	—	—	0,0	—	
16	—	—	—	—	—	—	—	—	—	—	—	—	—	—	—	—	—	—	—	—	—	—	—	—	—	0,0	—	
17	—	—	—	—	—	—	—	—	—	—	—	—	—	—	—	—	—	—	—	—	—	—	—	—	—	0,0	—	
18	—	—	—	—	—	—	—	—	—	—	—	—	—	—	—	—	—	—	—	—	—	—	—	—	—	0,0	—	
19	—	—	—	—	—	—	—	—	—	—	—	—	—	—	—	—	—	—	—	—	—	—	—	—	—	0,1	0,1	
20	—	—	—	—	—	—	—	—	—	—	—	0,2	0,2	—	—	—	—	—	—	—	—	—	—	—	—	0,8	1,2	0,8
21	3,0	0,8	1,6	2,5	—	0,2	—	0,3	0,2	—	—	—	—	—	—	—	—	—	—	—	—	—	—	—	—	8,6	3,0	
22	0,5	1,6	0,7	0,1	0,8	—	0,1	—	—	—	—	—	—	—	—	—	0,2	1,3	—	0,5	8,8	0,9	1,6	3,0	12,7	3,0	3,0	
23	1,8	3,7	0,5	1,2	—	0,2	1,1	1,2	0,3	0,7	—	0,7	—	0,6	—	—	—	—	—	1,0	0,9	—	0,5	—	—	11,4	3,7	
24	—	—	—	—	—	—	—	—	—	—	—	—	—	—	—	—	—	—	—	—	0,5	1,0	0,2	—	—	1,7	1,0	
25	0,5	4,4	2,2	2,6	2,0	0,9	0,1	0,7	0,5	0,3	0,1	2,4	0,2	—	1,8	0,2	—	0,2	0,7	0,7	—	—	1,0	0,6	22,1	4,4	4,4	
26	0,2	0,4	—	—	—	—	—	—	—	—	—	0,2	—	—	—	0,1	—	—	—	—	—	—	—	—	—	1,2	0,4	
27	—	—	0,2	0,3	2,1	1,8	3,8	3,2	1,1	0,1	—	4,3	—	0,5	0,7	—	0,2	—	—	1,5	0,2	—	—	—	—	20,0	4,3	
28	—	—	—	—	0,3	0,2	0,8	—	—	—	—	—	—	—	—	—	—	—	—	—	—	0,4	0,5	—	—	2,2	0,8	
—	—	—	—	—	—	—	—	—	—	—	—	—	—	—	—	—	—	—	—	—	—	—	—	—	—	—	—	—
—	—	—	—	—	—	—	—	—	—	—	—	—	—	—	—	—	—	—	—	—	—	—	—	—	—	—	—	—
—	—	—	—	—	—	—	—	—	—	—	—	—	—	—	—	—	—	—	—	—	—	—	—	—	—	—	—	—
—	—	—	—	—	—	—	—	—	—	—	—	—	—	—	—	—	—	—	—	—	—	—	—	—	—	—	—	—
Total	6,3	10,9	5,2	7,0	5,2	3,3	5,9	5,4	2,1	1,1	0,1	7,8	0,4	1,1	2,5	0,6	0,4	1,5	0,7	3,7	2,8	2,5	3,3	4,4	84,2	—	—	

Total 84,2

Normal 97,7

Desvio —13,5

MARÇO DE 1935

	1 ^h	2 ^h	3 ^h	4 ^h	5 ^h	6 ^h	7 ^h	8 ^h	9 ^h	10 ^h	11 ^h	12 ^h	13 ^h	14 ^h	15 ^h	16 ^h	17 ^h	18 ^h	19 ^h	20 ^h	21 ^h	22 ^h	23 ^h	Total	Máxima em 1 hora	
1	—	0,2	0,2	0,6	0,5	0,9	0,3	0,3	0,2	0,7	0,4	0,5	0,6	1,8	0,2	0,3	0,1	0,4	0,9	0,4	0,4	0,4	0,3	—	10,9	1,8
2	0,4	0,1	0,1	0,4	0,3	0,2	0,1	—	—	—	—	—	—	0,4	—	0,3	0,3	0,2	0,1	0,2	0,2	—	—	—	3,3	0,4
3	—	—	—	—	—	—	—	—	—	—	—	—	—	—	—	—	—	—	—	—	—	—	—	—	0,0	—
4	—	—	—	—	—	—	—	—	—	—	—	—	—	—	—	—	—	—	—	—	—	—	—	—	0,0	—
5	—	—	—	—	—	—	—	—	—	—	—	—	—	—	—	—	—	—	—	—	—	—	—	—	0,0	—
6	—	—	—	—	—	—	—	—	—	—	—	—	—	—	—	—	—	—	—	—	—	—	—	—	0,0	—
7	—	—	—	—	—	—	—	—	—	—	—	—	—	—	—	—	—	—	—	—	—	—	—	—	0,0	—
8	—	—	—	—	—	—	—	—	—	—	—	—	—	—	—	—	—	—	—	—	—	—	—	—	0,0	—
9	—	—	—	—	—	—	—	—	—	—	—	—	—	—	—	—	—	—	—	—	—	—	—	—	0,0	—
10	—	1,5	2,5	4,0	2,4	1,1	0,4	2,3	0,2	0,6	0,2	—	—	—	—	—	—	—	—	—	—	—	—	—	15,2	4,0
11	—	—	—	—	—	—	—	—	—	—	—	—	—	—	—	—	—	—	—	—	—	—	—	—	0,0	—
12	—	—	—	—	—	—	—	—	—	—	—	—	—	—	—	—	—	—	—	—	—	—	—	—	0,0	—
13	—	—	—	—	—	—	—	—	—	—	—	—	—	—	—	—	—	—	—	—	—	—	—	—	0,0	—
14	—	—	—	—	—	—	—	—	—	—	—	—	—	—	—	—	—	—	—	—	—	—	—	—	0,0	—
15	—	—	—	—	—	—	—	—	—	1,1	1,7	2,5	0,6	—	—	—	—	—	—	—	—	—	—	—	5,9	2,5
16	0,3	1,0	1,5	1,3	—	—	—	—	0,2	—	0,3	0,1	—	—	—	—	—	—	—	0,1	0,1	—	—	—	4,9	1,5
17	—	—	—	—	—	—	—	—	—	—	—	—	—	—	—	—	—	—	—	—	—	—	—	—	0,0	—
18	—	—	—	—	—	—	—	—	—	—	—	—	—	—	—	—	—	—	—	—	—	—	—	—	0,0	—
19	—	—	—	—	—	—	—	—	—	—	—	—	—	—	—	—	—	—	—	—	0,6	0,8	0,1	—	1,5	0,8
20	—	—	—	—	—	—	—	—	—	0,2	—	—	—	—	0,1	0,1	0,1	—	—	—	—	—	—	—	0,5	0,2
21	—	—	—	—	—	—	—	—	—	—	—	—	—	—	—	—	—	—	—	—	—	—	—	—	0,0	—
22	—	—	—	—	—	—	—	—	—	—	—	—	—	—	—	—	—	—	—	—	—	—	—	—	0,0	—
23	—	—	—	—	—	—	—	—	—	—	—	—	—	—	—	—	—	—	—	—	—	—	—	—	0,0	—
24	—	—	—	—	—	—	—	—	—	—	—	—	—	—	—	—	—	—	—	—	—	—	—	—	0,0	—
25	—	—	—	—	—	—	—	—	—	—	—	—	—	—	—	—	—	—	—	—	—	—	—	—	0,0	—
26	—	—	—	—	—	—	—	—	—	—	—	—	—	—	—	—	—	—	—	—	—	—	—	—	0,0	—
27	—	—	—	—	—	—	—	—	—	—	—	—	—	—	—	—	—	—	—	—	—	—	—	—	0,0	—
28	—	—	—	—	—	—	—	—	—	—	—	—	—	—	—	—	—	—	—	—	—	—	—	—	0,0	—
29	—	—	—	—	—	—	—	—	—	—	—	—	—	—	—	—	—	—	—	—	—	—	—	—	0,0	—
30	—	—	—	—	—	—	—	—	—	—	—	—	—	—	—	—	—	—	—	—	—	—	—	—	0,0	—
31	—	—	—	—	—	—	—	—	—	—	—	—	—	—	—	—	—	—	—	—	—	—	—	—	0,0	—
Total	0,7	2,8	4,3	6,3	3,2	2,2	0,8	2,6	0,6	2,6	2,6	3,1	1,2	2,2	0,6	0,7	0,5	0,6	0,6	0,7	1,3	1,2	0,4	0,0	41,8	—

Total 41,8
 Normal 109,6
 Desvio -67,8

ABRIL DE 1935

	1 ^h	2 ^h	3 ^h	4 ^h	5 ^h	6 ^h	7 ^h	8 ^h	9 ^h	10 ^h	11 ^h	12 ^h	13 ^h	14 ^h	15 ^h	16 ^h	17 ^h	18 ^h	19 ^h	20 ^h	21 ^h	22 ^h	23 ^h	Total	Máxima em 1 hora					
1	—	—	—	—	—	—	—	—	—	—	—	—	—	—	—	—	—	—	—	—	—	—	—	—	0,0	—				
2	—	—	—	—	—	—	—	—	—	—	—	—	—	—	—	—	—	—	—	—	—	—	—	—	—	0,0	—			
3	—	—	—	—	—	—	—	—	—	—	—	—	—	—	—	—	—	—	—	—	—	—	—	—	—	0,0	—			
4	—	—	—	—	—	—	—	—	—	—	—	—	—	—	—	—	—	—	—	—	—	—	—	—	—	0,0	—			
5	—	—	—	—	—	—	—	—	—	—	—	—	—	—	—	—	—	—	—	—	—	—	—	—	—	0,0	—			
6	—	—	—	—	—	—	—	—	—	—	—	—	—	—	—	—	—	—	—	—	—	—	—	—	—	0,0	—			
7	—	—	—	—	—	—	—	—	—	—	—	—	—	—	—	—	—	—	—	—	—	—	—	—	—	0,0	—			
8	0,1	0,1	0,1	0,1	0,1	0,1	—	—	—	—	—	—	—	—	—	—	—	—	—	—	—	—	—	—	—	0,6	0,1			
9	—	—	—	—	—	—	—	—	—	—	—	—	—	—	—	—	—	—	—	—	—	—	—	—	—	0,0	—			
10	—	—	—	—	—	—	—	—	—	—	—	—	—	—	—	—	—	—	—	—	—	—	—	—	—	0,0	—			
11	—	—	—	—	—	—	—	—	—	—	—	—	—	—	—	1,8	0,3	2,4	—	—	—	—	—	—	—	—	6,1	2,4		
12	—	—	—	—	—	—	—	—	—	—	—	—	—	—	—	0,1	—	—	—	—	—	—	—	—	—	—	0,1	0,1		
13	—	—	—	—	—	—	—	—	—	—	—	—	—	—	—	—	—	—	—	—	—	—	—	—	—	—	0,2	0,2		
14	0,3	0,3	—	0,1	—	—	—	0,2	0,1	0,2	—	0,1	0,1	—	—	—	—	—	—	—	—	—	—	—	—	—	0,6	0,2		
15	—	—	—	—	—	—	—	—	—	—	—	—	—	—	—	—	—	—	—	—	—	—	—	—	—	—	0,0	—		
16	—	—	—	—	—	—	—	—	—	—	—	—	0,4	—	—	—	—	—	—	—	—	—	—	—	—	—	0,4	0,4		
17	—	—	—	—	—	—	—	—	—	—	—	—	—	—	—	—	—	—	—	—	—	—	—	—	—	—	0,0	—		
18	—	—	—	—	—	—	—	—	—	—	—	—	—	—	—	—	—	—	—	—	—	—	—	—	—	—	0,0	—		
19	—	—	—	—	—	—	—	—	—	—	—	—	—	—	—	—	—	—	—	—	—	—	—	—	—	—	0,0	—		
20	—	0,2	1,8	—	0,5	—	—	—	—	—	1,1	—	0,2	0,9	—	—	0,6	—	2,6	—	—	—	—	—	—	—	7,3	2,0		
21	1,0	—	—	—	—	—	1,7	4,0	1,8	0,1	2,8	—	1,3	—	—	—	—	—	—	1,7	3,8	1,9	1,0	0,5	1,5	23,1	4,0			
22	—	1,2	—	—	—	2,0	—	—	—	—	—	—	0,4	—	—	—	—	—	—	—	—	—	—	—	—	—	0,3	3,9		
23	—	—	—	—	—	—	—	—	—	—	—	—	0,6	—	—	—	—	—	—	—	—	—	—	—	—	—	—	0,8	0,6	
24	—	—	0,1	—	—	—	—	—	—	—	—	—	—	—	—	—	—	—	—	—	—	—	—	—	—	—	—	0,1	0,1	
25	—	—	—	—	—	—	—	—	—	—	—	—	—	—	—	—	—	—	—	—	—	—	—	—	—	—	—	0,0	—	
26	—	—	—	—	—	—	—	—	—	—	—	—	0,5	0,5	—	—	—	—	—	—	—	—	—	—	—	—	—	—	4,7	3,3
27	1,5	—	—	—	—	—	—	—	—	—	—	—	—	—	—	—	—	—	—	—	—	—	—	—	—	—	—	—	1,5	1,5
28	—	—	—	0,5	—	—	—	—	—	—	—	—	—	—	—	—	—	—	—	—	—	—	—	—	—	—	—	—	0,5	0,5
29	—	—	—	—	—	—	—	—	—	—	—	—	—	—	—	—	—	—	—	—	—	—	—	—	—	—	—	—	0,0	—
30	—	—	—	—	—	—	—	—	—	—	—	—	—	—	—	—	—	—	—	—	—	—	—	—	—	—	—	—	0,0	—
—	—	—	—	—	—	—	—	—	—	—	—	—	—	—	—	—	—	—	—	—	—	—	—	—	—	—	—	—	—	—
Total	2,9	1,8	2,0	0,7	0,6	2,1	1,7	4,2	1,9	0,3	3,9	0,5	3,1	1,4	0,1	1,9	0,9	2,5	3,9	4,0	5,2	3,0	0,7	2,1	—	51,4	—	—	—	

Total 51,4

Normal 91,2

Desvio — 39,8

MAIO DE 1935

	1 ^h	2 ^h	3 ^h	4 ^h	5 ^h	6 ^h	7 ^h	8 ^h	9 ^h	10 ^h	11 ^h	12 ^h	13 ^h	14 ^h	15 ^h	16 ^h	17 ^h	18 ^h	19 ^h	20 ^h	21 ^h	22 ^h	23 ^h	Total	Máxima em 1 hora		
1	—	—	—	—	—	—	—	—	—	—	—	—	—	—	—	—	—	—	—	—	—	—	—	—	0,0	—	
2	—	—	—	—	—	—	—	—	—	—	—	—	—	—	—	—	—	—	—	—	—	—	—	—	—	0,0	—
3	0,4	1,5	0,2	—	0,8	—	4,4	—	—	—	—	—	—	—	1,6	—	1,6	1,0	5,6	1,8	0,1	2,7	—	—	21,7	5,6	
4	1,9	0,1	0,7	—	—	—	—	—	—	—	—	—	—	—	0,1	0,1	0,1	—	0,1	—	0,1	—	—	—	3,2	1,9	
5	—	—	0,2	—	—	—	0,1	—	0,1	0,1	—	—	—	—	—	—	—	—	0,1	—	—	—	—	—	1,5	1,0	
6	—	—	—	—	—	—	—	—	—	—	—	—	—	—	—	—	—	—	—	—	—	—	—	—	0,0	—	
7	—	—	—	—	—	—	—	—	—	—	—	—	—	—	3,7	0,1	—	—	—	—	—	—	—	—	3,8	3,7	
8	—	—	—	0,1	0,3	—	—	—	—	—	—	—	—	—	—	—	—	1,8	0,2	0,3	—	0,1	0,5	—	3,6	1,8	
9	0,5	0,8	—	—	—	—	—	—	—	0,1	0,2	—	—	—	—	—	—	0,2	—	—	—	—	—	0,2	2,0	0,8	
10	—	—	—	—	—	—	0,1	—	—	—	—	0,1	2,0	4,3	2,0	0,1	—	—	—	—	—	—	—	—	9,8	4,3	
11	—	—	—	—	3,2	0,4	—	0,2	—	0,1	0,1	—	—	—	—	—	—	—	—	—	—	—	—	—	4,0	3,2	
12	—	—	—	—	—	—	—	—	—	—	—	—	—	—	—	—	—	—	—	—	—	—	—	—	0,0	—	
13	—	—	—	—	—	—	—	—	—	—	—	—	—	—	—	—	—	—	—	—	0,2	—	—	—	0,2	0,2	
14	—	—	—	—	—	—	—	—	—	—	0,8	—	—	—	0,1	2,7	4,8	0,8	4,6	2,3	—	—	—	—	16,1	4,8	
15	—	—	0,2	—	—	—	1,0	—	—	—	—	—	—	5,7	2,0	1,3	—	—	—	—	—	—	—	—	13,2	5,7	
16	—	—	—	—	—	—	—	—	—	—	—	—	—	—	—	—	—	—	—	—	—	—	—	—	0,0	—	
17	—	—	—	—	—	—	—	—	—	—	—	—	—	—	—	—	—	—	—	—	—	—	—	—	0,0	—	
18	—	—	—	—	—	—	—	—	—	—	—	—	—	—	—	—	—	—	—	—	—	—	—	—	0,0	—	
19	—	—	—	—	—	—	—	—	—	—	—	—	—	—	—	—	—	—	—	—	—	—	—	—	0,0	—	
20	—	—	—	—	—	—	—	—	—	—	—	—	—	—	—	1,8	—	—	—	—	—	—	—	—	1,8	1,8	
21	—	—	—	—	—	—	—	0,2	—	—	—	—	—	—	—	—	—	—	—	—	—	—	—	—	0,2	0,2	
22	—	—	—	—	—	—	—	—	—	—	—	—	—	—	—	—	—	0,3	0,8	—	—	—	—	—	1,1	0,8	
23	—	—	—	—	—	—	—	—	—	—	—	—	—	—	—	—	—	—	—	—	—	—	—	—	0,0	—	
24	—	—	—	—	—	—	—	—	—	—	—	—	—	—	—	—	—	—	—	—	—	0,1	0,9	0,7	1,7	0,9	
25	0,8	—	—	—	—	—	—	—	1,6	0,6	—	—	—	—	—	—	—	—	—	—	—	—	—	—	3,0	1,6	
26	—	—	—	—	—	—	—	—	—	—	—	—	0,1	—	—	—	—	—	—	—	—	—	—	—	0,1	0,1	
27	—	—	—	—	—	—	—	—	—	—	—	—	—	—	—	—	—	—	—	—	—	—	—	—	0,0	—	
28	—	—	—	—	—	—	—	—	—	—	—	—	—	—	—	—	—	—	—	—	—	—	—	—	0,0	—	
29	—	—	0,3	1,3	0,3	0,1	—	1,3	—	0,3	—	—	—	—	—	—	—	0,2	—	—	—	—	0,2	0,3	4,3	1,3	
30	0,6	—	2,6	0,4	0,1	—	—	—	—	—	—	—	—	0,1	—	—	—	—	—	—	—	—	—	—	3,8	2,6	
31	0,1	0,1	0,1	—	—	0,1	—	0,1	—	—	—	—	—	—	—	—	—	—	0,1	—	—	—	—	—	0,6	0,1	
Total	4,3	2,5	4,3	1,8	4,7	0,6	5,6	1,8	2,6	1,2	1,1	0,0	1,1	7,8	10,0	7,3	3,2	7,2	4,5	10,6	4,6	0,3	4,2	1,7	93,0	—	

Total 93,0

Normal 76,2

Desvio + 16,8

JUNHO DE 1935

	1 ^h	2 ^h	3 ^h	4 ^h	5 ^h	6 ^h	7 ^h	8	9 ^h	10 ^h	11 ^h	12 ^h	13 ^h	14 ^h	15 ^h	16 ^h	17 ^h	18 ^h	19 ^h	20 ^h	21 ^h	22 ^h	23 ^h	Total	Máxima em 1 hora		
1	—	—	0,2	—	—	—	—	—	—	—	—	—	—	—	—	—	—	0,1	—	—	0,3	0,2	0,6	0,3	1,7	0,6	
2	0,4	0,6	2,8	2,4	2,4	2,4	1,0	2,6	1,8	0,1	—	—	0,1	—	—	—	—	—	—	—	—	—	—	—	16,6	2,8	
3	—	—	—	—	—	—	—	—	—	—	—	—	—	—	—	—	—	—	—	—	—	—	—	—	0,0	—	
4	—	—	—	—	—	0,3	—	0,5	—	—	—	—	—	—	—	—	—	—	—	—	—	—	—	—	0,8	0,5	
5	—	—	—	—	—	—	—	—	0,4	—	—	—	—	—	—	—	—	—	—	—	—	—	—	—	0,4	0,4	
6	—	—	—	—	—	—	—	—	—	—	—	—	—	—	—	—	—	—	—	—	—	—	—	—	0,0	—	
7	—	—	—	—	—	—	—	—	—	—	—	—	—	—	—	—	—	—	—	—	—	—	—	—	0,0	—	
8	—	—	—	—	—	—	—	—	—	—	—	—	—	—	—	—	—	—	—	—	—	—	—	—	0,0	—	
9	—	—	—	—	—	—	—	—	—	—	—	—	—	—	—	—	—	—	—	—	—	—	—	—	0,0	—	
10	1,1	4,9	1,0	—	—	—	0,3	—	—	—	—	—	—	—	—	0,4	2,5	0,5	—	—	—	—	—	—	2,3	13,0	4,9
11	—	—	—	—	—	—	—	—	—	—	—	—	—	—	—	—	—	—	—	—	—	—	—	—	0,0	—	
12	—	—	—	—	—	—	—	—	—	—	—	—	—	—	—	—	—	—	—	—	—	—	—	—	0,0	—	
13	—	—	—	—	—	—	—	—	—	—	—	—	—	—	—	—	—	—	—	—	—	—	—	—	0,0	—	
14	—	—	—	—	—	—	2,0	2,5	0,1	—	—	—	—	—	—	—	—	—	—	—	—	—	—	—	4,6	2,5	
15	—	—	—	—	—	—	—	—	—	—	—	—	—	—	—	—	—	—	—	—	—	—	—	—	0,0	—	
16	—	—	—	—	—	—	—	—	—	—	—	—	—	—	—	—	—	—	—	—	—	—	—	—	0,0	—	
17	—	—	—	—	—	—	—	—	—	—	—	—	—	—	—	—	—	—	—	—	—	—	—	—	0,0	—	
18	—	—	—	—	—	—	—	—	—	—	—	—	—	—	—	—	—	—	—	—	—	—	—	—	0,0	—	
19	—	—	—	—	—	—	—	—	—	—	—	—	—	—	—	—	—	—	—	—	—	—	—	—	0,0	—	
20	—	—	—	—	—	—	—	—	—	—	—	—	—	—	—	—	—	—	—	—	—	—	—	—	0,0	—	
21	—	—	—	—	—	—	—	—	—	—	—	—	—	—	—	—	—	—	—	—	—	—	—	—	0,0	—	
22	—	—	—	—	—	—	—	—	—	—	—	—	—	—	—	—	—	—	—	—	—	—	—	—	0,0	—	
23	—	—	—	—	—	—	—	—	—	—	—	—	—	—	—	—	—	—	—	—	—	—	—	—	0,0	—	
24	0,3	0,1	0,2	0,4	0,1	0,3	—	0,1	—	0,1	—	—	—	0,1	—	—	—	—	0,1	1,0	4,9	0,7	1,1	0,3	9,8	4,9	
25	0,4	0,4	0,7	0,1	—	—	—	—	—	—	—	—	—	—	—	—	—	—	—	—	—	—	—	—	1,6	0,7	
26	—	—	—	—	—	—	—	—	—	—	—	—	—	—	—	—	—	—	—	—	—	—	—	—	0,0	—	
27	—	—	—	—	—	—	—	—	—	—	—	—	—	—	—	—	—	—	—	—	—	—	—	—	0,0	—	
28	—	—	—	—	—	0,1	0,1	1,1	0,1	—	—	—	6,6	0,1	—	0,1	1,4	—	—	10,0	1,3	7,7	0,6	1,0	29,2	10,0	
29	0,7	—	—	—	—	—	—	—	—	—	—	14,3	—	—	—	—	—	—	—	—	—	—	—	—	15,0	14,3	
30	—	—	—	—	—	—	—	—	—	—	—	—	—	—	—	—	—	—	—	—	—	—	—	—	0,0	—	
—	—	—	—	—	—	—	—	—	—	—	—	—	—	—	—	—	—	—	—	—	—	—	—	—	—	—	—
Total	2,9	6,0	4,9	2,9	2,5	3,1	3,4	5,8	2,4	0,2	0,0	14,3	6,7	0,2	0,0	0,5	3,9	0,6	0,1	11,0	6,6	8,7	2,5	4,0	93,2	—	

Total 93,2

Normal 42,8

Desvio +50,4

SETEMBRO DE 1935

	1 ^h	2 ^h	3 ^h	4 ^h	5 ^h	6 ^h	7 ^h	8	9 ^h	10 ^h	11 ^h	12 ^h	13 ^h	14 ^h	15 ^h	16 ^h	17 ^h	18 ^h	19 ^h	20 ^h	21 ^a	22 ^h	23 ^h	Total	Máxima em 1 hora	
1	—	—	—	—	—	—	—	—	—	—	—	—	—	—	—	—	—	—	—	—	—	—	—	0,0	—	
2	—	—	—	—	—	—	—	—	—	—	—	—	—	—	—	—	—	—	—	—	—	—	—	—	0,0	—
3	—	—	—	—	—	—	—	—	—	—	—	—	—	—	—	—	—	—	—	—	—	—	—	—	0,0	—
4	—	—	—	—	—	—	—	—	—	—	—	—	—	—	—	—	—	—	—	—	—	—	—	—	0,0	—
5	—	—	—	—	—	—	—	—	—	—	—	—	—	—	—	—	—	—	—	—	—	—	—	—	0,0	—
6	—	—	—	—	—	—	—	—	—	—	—	—	—	—	—	—	—	—	—	—	—	—	—	—	0,0	—
7	—	—	—	—	—	—	—	—	—	—	—	—	—	—	—	—	—	—	—	—	—	—	—	—	0,0	—
8	—	—	—	—	—	—	—	—	—	—	—	—	—	—	—	—	—	—	—	—	—	—	—	—	0,0	—
9	—	—	—	0,2	0,1	—	—	—	—	—	—	—	—	—	—	—	—	—	—	—	—	—	—	—	0,3	0,2
10	—	—	—	—	—	—	—	—	—	—	—	—	—	—	—	—	—	—	—	—	—	—	—	—	0,0	—
11	—	—	—	—	—	—	—	—	—	—	—	—	—	—	—	—	1,4	—	—	0,1	—	0,1	0,1	—	1,7	7,4
12	—	—	—	—	—	—	—	—	—	—	—	—	—	—	—	—	—	—	—	—	—	—	—	—	0,0	—
13	—	—	—	—	—	—	—	—	—	—	—	—	—	—	—	—	—	—	—	—	—	—	—	—	0,0	—
14	—	—	—	—	—	—	—	—	—	—	—	—	—	—	—	—	—	—	—	—	—	—	—	—	0,0	—
15	—	—	—	—	—	—	—	—	—	—	—	—	—	—	—	—	—	—	—	—	—	—	—	—	0,0	—
16	—	—	—	—	—	—	—	—	—	—	—	—	—	—	—	—	—	—	—	0,4	0,2	1,2	0,7	—	2,5	1,2
17	—	—	—	—	—	—	—	—	—	—	—	—	—	—	—	—	—	—	—	—	—	—	—	—	0,0	—
18	—	—	—	—	—	—	—	—	—	—	—	—	—	—	—	—	—	—	—	—	—	—	—	—	0,0	—
19	—	—	—	—	—	—	—	—	—	—	—	—	—	—	—	—	—	—	—	—	—	—	—	—	0,0	—
20	—	—	—	—	—	—	—	—	—	—	—	—	—	—	—	—	—	—	—	—	—	—	—	—	0,0	—
21	—	—	—	—	—	—	—	—	—	—	—	—	—	—	—	—	—	—	—	—	—	—	—	—	0,0	—
22	—	—	—	—	—	—	—	—	—	—	—	—	—	—	—	—	—	—	—	—	—	—	—	—	0,0	—
23	—	—	—	—	—	—	—	—	—	—	—	—	—	—	—	—	—	—	—	—	—	—	—	—	0,0	—
24	—	—	—	—	—	—	—	—	—	—	—	—	—	—	—	—	—	—	—	—	—	—	—	—	0,0	—
25	—	—	—	—	—	—	—	—	—	—	—	—	—	—	—	—	—	—	—	—	—	—	—	—	0,0	—
26	—	—	—	—	—	—	—	—	—	—	—	—	—	—	—	—	—	—	—	—	—	—	—	—	0,0	—
27	—	—	—	—	—	—	—	—	—	—	—	—	—	—	—	—	—	—	—	—	—	—	—	—	0,0	—
28	—	—	—	—	—	—	—	—	—	—	—	—	—	—	—	1,2	—	0,2	—	—	—	—	—	—	1,4	1,2
29	—	—	—	—	—	—	0,2	—	—	—	—	—	—	—	—	—	—	—	—	—	—	—	—	—	0,2	0,2
30	—	—	—	—	—	—	—	—	—	—	—	—	—	—	—	—	—	—	—	—	—	—	—	—	0,0	—
—	—	—	—	—	—	—	—	—	—	—	—	—	—	—	—	—	—	—	—	—	—	—	—	—	—	—
Total	0,0	0,0	0,0	0,2	0,1	0,0	0,2	0,0	0,0	0,0	0,0	0,0	0,0	0,0	0,0	1,2	0,0	1,6	0,0	0,4	0,3	1,2	0,8	0,1	6,1	—

Total 6,1

Normal 5,9

Desvio -4,8

OUTUBRO DE 1935

	1 ^h	2 ^h	3 ^h	4 ^h	5 ^h	6 ^h	7 ^h	8 ^h	9 ^h	10 ^h	11 ^h	12 ^h	13 ^h	14 ^h	15 ^h	16 ^h	17 ^h	18 ^h	19 ^h	20 ^h	21 ^h	22 ^h	23 ^h	Total	Máxima em 1 hora	
1	—	—	—	—	—	—	—	—	—	—	—	—	—	—	—	—	2,4	—	—	—	—	—	—	—	0,4	0,4
2	—	—	—	—	—	—	—	—	—	—	—	—	—	—	—	—	—	—	—	—	—	—	—	—	0,0	—
3	0,2	0,2	1,8	0,1	0,2	—	—	—	0,1	—	0,5	1,6	0,4	0,4	—	—	—	1,2	0,1	—	—	—	—	0,1	6,9	1,8
4	1,6	—	0,2	0,4	—	—	—	—	—	—	—	0,3	—	—	—	—	—	—	—	—	—	—	—	—	2,5	1,6
5	—	—	—	—	—	—	—	—	—	—	—	—	—	—	—	—	—	—	—	—	—	—	—	—	0,0	—
6	—	—	—	—	—	—	—	—	—	—	3,4	2,6	0,2	—	—	—	10,7	3,6	0,2	0,4	0,1	—	—	—	21,2	10,7
7	—	—	—	—	0,1	—	—	—	—	—	—	—	—	—	—	—	10,7	—	—	—	—	—	—	—	0,1	0,1
8	—	—	—	—	—	—	—	—	—	—	—	—	—	—	—	—	—	—	—	—	—	—	—	—	0,0	—
9	—	—	—	—	—	—	—	—	—	—	—	—	—	—	—	—	—	—	—	—	—	—	—	—	0,0	—
10	—	—	—	—	—	—	—	—	—	—	—	—	—	—	—	—	—	—	—	—	—	—	—	—	0,0	—
11	—	—	—	—	—	0,3	0,2	0,3	—	—	—	—	—	—	—	—	—	—	—	—	—	—	—	—	0,8	0,3
12	—	—	—	—	—	—	—	—	—	—	—	—	—	—	—	—	—	—	—	—	—	—	—	—	0,0	—
13	—	—	—	—	—	—	—	—	—	—	—	—	—	—	—	—	—	—	—	—	—	—	—	—	0,0	—
14	—	—	—	—	—	—	—	—	—	—	—	—	—	—	—	—	—	—	—	—	—	—	—	—	0,0	—
15	—	—	—	—	—	—	—	—	—	—	—	—	—	—	—	—	—	—	—	—	—	—	—	—	0,0	—
16	—	—	—	—	—	—	—	—	—	—	—	—	—	—	—	—	—	—	—	—	—	—	—	—	0,0	—
17	—	—	—	—	—	—	—	—	—	—	—	—	—	—	—	—	—	—	—	—	—	—	—	—	0,0	—
18	—	—	—	—	—	—	—	—	—	—	—	—	—	—	—	—	—	—	—	—	—	—	—	—	0,0	—
19	—	—	—	—	—	—	—	—	—	—	—	—	—	—	—	—	—	—	—	—	—	—	—	—	0,0	—
20	—	—	—	—	—	—	—	—	—	—	—	—	—	—	—	—	—	—	—	—	—	—	—	—	0,0	—
21	—	—	—	—	—	—	—	—	—	—	—	—	—	—	—	—	—	—	—	—	—	—	—	—	0,0	—
22	—	—	—	—	—	—	—	—	—	—	—	—	—	—	—	—	—	—	—	—	—	—	—	—	0,0	—
23	—	—	—	—	—	—	—	—	—	—	—	—	—	—	—	—	—	—	—	—	—	—	0,8	0,6	1,1	0,8
24	—	—	—	—	—	—	—	—	—	—	—	—	—	—	—	—	—	—	—	—	—	—	—	—	0,0	—
25	—	—	—	0,1	0,5	0,2	0,2	0,1	—	—	—	—	0,8	—	—	—	—	—	—	—	—	—	—	—	1,9	0,8
26	—	—	—	—	—	—	—	—	—	—	—	—	—	—	—	—	—	—	—	—	—	—	—	—	0,0	—
27	—	—	—	—	—	—	—	—	—	—	—	—	—	—	—	—	—	—	—	—	—	—	—	—	0,0	—
28	—	—	—	—	—	—	—	—	—	—	—	—	—	—	—	—	—	—	—	—	—	—	—	—	0,0	—
29	—	—	—	—	—	—	—	—	—	—	—	—	—	—	—	—	—	—	—	—	—	—	—	—	0,0	—
30	—	—	—	—	—	—	—	—	—	—	—	—	—	—	—	—	—	—	—	—	—	—	—	—	0,0	—
31	—	—	—	—	—	—	—	—	—	—	—	—	—	—	—	—	—	—	—	—	—	—	—	—	0,0	—
Total	1,8	0,2	2,0	0,5	0,3	0,6	0,5	0,4	0,5	0,0	3,9	4,5	0,6	1,2	0,0	0,0	10,7	5,2	0,3	0,4	0,1	0,0	0,8	0,7	35,2	—

Total 35,2

Normal 99,1

Desvio — 63,9

NOVIEMBRE DE 1935

	1 ^h	2 ^h	3 ^h	4 ^h	5 ^h	6 ^h	7 ^h	8 ^h	9 ^h	10 ^h	11 ^h	12 ^h	13 ^h	14 ^h	15 ^h	16 ^h	17 ^h	18 ^h	19 ^h	20 ^h	21 ^h	22 ^h	23 ^h	Total	Máxima en 1 hora			
1	—	—	—	—	—	—	—	—	—	—	—	—	—	—	0,1	1,4	—	0,2	—	—	—	0,5	2,5	4,4	9,1	4,4		
2	1,0	0,1	1,2	0,6	2,6	2,7	3,9	0,1	0,3	0,7	4,3	3,3	0,3	—	—	—	—	—	—	—	—	0,5	2,3	0,2	24,1	4,3		
3	—	—	—	0,1	0,2	—	—	—	—	—	—	—	—	—	—	—	3,4	5,8	7,0	3,1	1,9	0,1	—	—	21,6	7,0		
4	0,1	—	—	—	—	—	—	—	—	—	—	—	—	—	—	—	—	—	—	—	—	—	—	—	0,1	0,1		
5	—	—	—	—	—	—	—	—	—	—	—	—	—	—	—	—	—	—	—	—	—	—	—	—	—	0,0	—	
6	—	—	—	—	—	—	—	—	—	—	—	—	—	—	—	—	—	—	—	—	—	1,0	—	—	—	1,0	1,0	
7	—	0,4	0,5	0,5	—	—	—	0,7	6,9	3,3	—	—	—	—	0,1	—	—	—	—	—	—	—	0,1	0,7	0,1	13,3	6,9	
8	—	—	—	—	0,1	1,0	0,2	0,1	—	—	0,7	3,0	0,2	1,0	—	—	—	—	—	—	—	—	—	—	—	6,3	3,0	
9	—	—	—	—	—	—	—	—	—	—	0,2	5,1	4,8	0,3	1,4	—	—	—	—	—	—	0,3	—	—	—	12,1	5,1	
10	0,2	—	0,1	—	2,3	—	—	—	0,4	—	—	—	—	—	—	—	—	—	—	—	—	—	—	—	—	3,1	2,3	
11	—	—	—	—	—	—	—	—	—	—	—	—	—	—	—	0,3	1,4	0,6	0,7	1,4	0,8	0,3	0,3	—	—	5,8	1,4	
12	2,8	4,7	0,3	0,4	—	—	—	—	—	—	—	—	—	—	—	—	—	—	—	—	—	—	—	—	—	8,2	4,7	
13	—	—	—	—	—	—	—	0,1	—	—	—	—	—	—	—	—	—	—	—	—	—	—	—	—	—	0,1	0,1	
14	—	—	—	—	—	—	—	—	—	—	—	—	—	—	—	—	—	—	—	—	—	—	—	—	—	0,0	—	
15	—	—	0,4	1,1	0,2	0,1	—	—	0,3	0,1	0,6	—	—	0,1	0,2	0,1	0,4	—	—	—	—	—	—	—	—	3,6	1,4	
16	—	—	—	0,2	0,5	0,4	1,1	0,9	1,7	3,3	2,5	3,5	2,3	4,0	1,2	2,3	3,5	6,8	1,8	1,2	2,8	4,0	2,0	1,6	47,6	6,8		
17	1,8	0,7	0,1	—	0,1	—	—	—	—	—	—	—	—	—	—	—	—	—	—	—	—	—	—	—	—	2,7	1,8	
18	—	—	—	—	—	—	—	—	—	—	—	—	—	—	—	1,2	0,4	0,6	0,1	—	0,1	—	—	—	—	2,4	1,2	
19	—	—	—	—	—	—	—	0,9	—	—	3,2	4,4	1,1	0,2	0,3	0,1	1,7	0,5	0,3	0,4	—	0,3	0,3	0,3	—	14,0	4,4	
20	0,9	—	—	0,6	1,4	3,6	2,0	0,8	0,1	0,4	0,4	—	—	0,2	—	—	0,7	—	1,6	0,1	1,7	1,0	2,3	4,4	22,2	4,4		
21	3,6	10,7	4,7	0,3	2,0	3,0	3,1	2,5	1,0	0,2	0,2	0,8	0,4	0,4	1,1	0,9	1,5	0,4	0,2	—	—	0,1	0,1	0,3	37,5	10,7		
22	0,4	0,2	0,3	3,4	1,6	4,6	4,5	1,2	1,4	1,7	2,3	1,0	0,9	0,1	0,1	—	0,4	5,2	2,9	1,9	0,8	4,1	0,1	0,1	36,2	5,2		
23	0,1	0,2	—	0,2	1,3	0,2	0,1	0,1	—	—	—	—	—	—	—	1,0	—	—	—	—	—	—	—	—	—	3,2	1,3	
24	—	—	—	—	—	—	—	—	—	—	—	—	—	—	—	0,1	—	—	—	—	—	—	—	—	—	4,7	3,5	
25	—	—	—	—	—	—	—	—	—	—	—	—	—	—	—	—	—	—	—	—	—	—	—	—	—	0,0	—	
26	—	—	—	—	—	—	—	—	—	—	—	—	—	—	—	—	—	—	—	—	—	—	—	—	—	0,0	—	
27	—	—	—	—	—	—	—	—	—	—	—	—	—	—	—	—	—	—	—	—	—	—	—	—	—	0,0	—	
28	—	—	—	—	—	—	—	—	—	—	—	—	—	—	—	—	—	—	—	—	—	—	—	—	—	0,0	—	
29	—	—	—	—	—	—	—	—	—	—	—	—	—	—	—	—	—	—	—	—	—	—	—	—	—	0,0	—	
30	—	—	—	—	—	—	—	—	—	—	—	—	—	—	—	—	—	—	—	—	—	—	—	—	—	0,0	—	
—	—	—	—	—	—	—	—	—	—	—	—	—	—	—	—	—	—	—	—	—	—	—	—	—	—	—	—	—
Total	10,9	17,0	7,6	7,7	12,3	15,6	14,9	7,4	12,1	9,7	14,4	21,1	10,0	6,3	4,5	7,4	13,1	20,2	14,6	11,6	10,5	8,0	10,6	11,4	278,9	—		

Total 278,9

Normal 120,3

Desvio +158,6

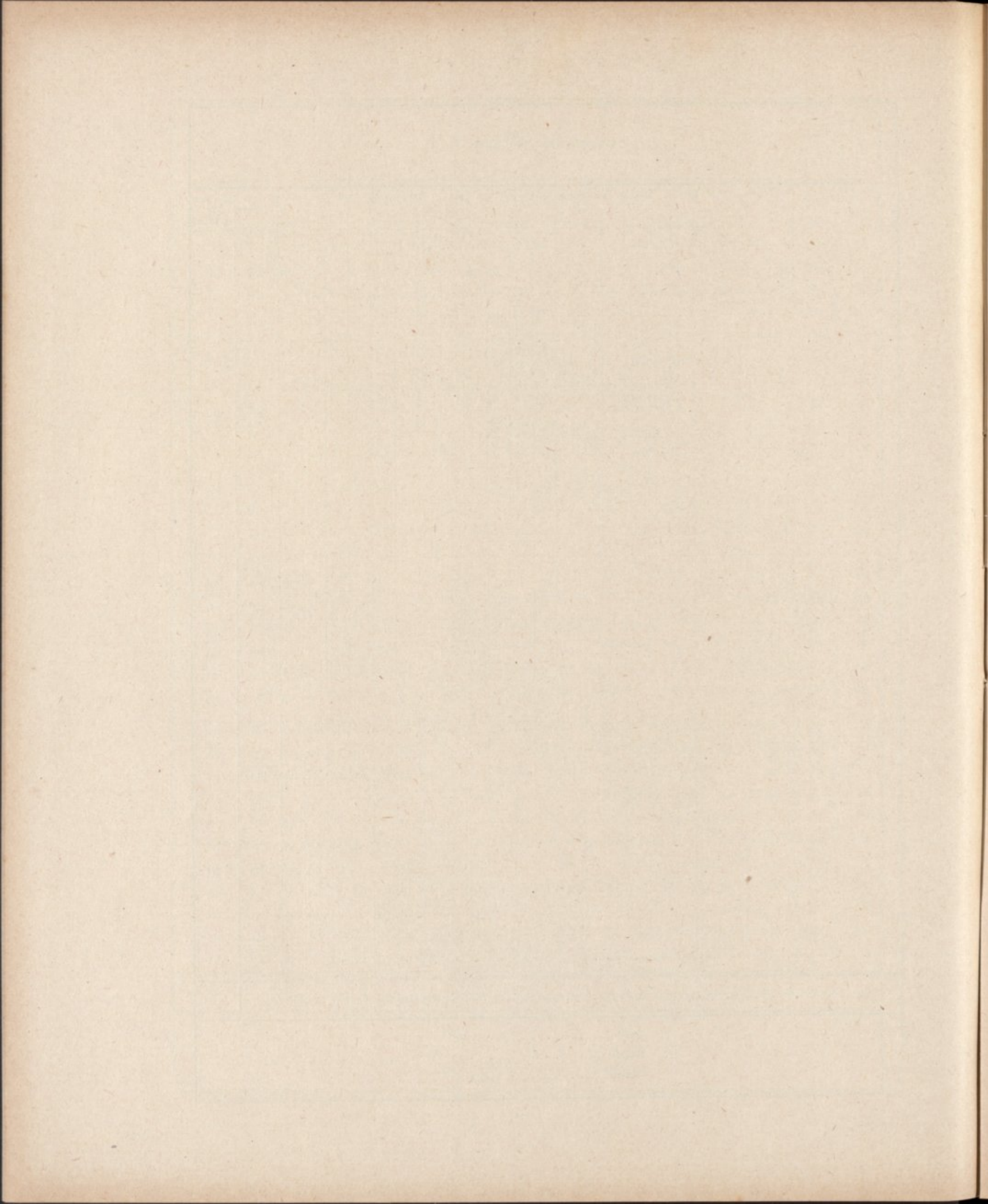
DEZEMBRO DE 1935

	1 ^h	2 ^h	3 ^h	4 ^h	5 ^h	6 ^h	7 ^h	8 ^h	9 ^h	10 ^h	11 ^h	12 ^h	13 ^h	14 ^h	15 ^h	16 ^h	17 ^h	18 ^h	19 ^h	20 ^h	21 ^h	22 ^h	23 ^h	Total	Máxima em 1 hora		
1	—	—	—	—	—	—	—	—	—	—	—	—	—	—	—	—	—	—	—	—	—	—	—	—	0,0	—	
2	—	—	—	—	—	0,3	0,1	0,4	0,3	1,1	0,4	0,2	0,3	0,3	0,7	0,8	0,2	0,3	0,9	0,3	0,3	0,1	0,1	0,2	7,3	1,1	
3	0,2	0,1	0,1	0,2	0,8	0,2	0,1	0,1	0,3	—	0,1	—	—	—	—	0,1	—	1,2	1,2	0,4	0,2	0,3	0,1	—	5,8	1,2	
4	—	—	—	—	—	—	—	—	—	—	—	—	—	—	—	—	—	—	—	—	—	—	—	—	0,0	—	
5	—	—	—	—	—	—	—	—	—	—	—	—	—	—	—	—	—	—	—	—	—	—	—	—	0,0	—	
6	—	—	—	—	—	0,2	1,3	0,3	—	—	—	—	—	—	—	—	—	—	—	—	—	—	—	—	1,8	1,3	
7	—	—	—	—	—	—	—	—	—	—	—	—	—	—	—	—	—	—	—	—	—	—	—	—	0,0	—	
8	—	—	—	—	—	—	—	—	—	—	—	—	—	—	—	—	—	—	—	—	—	—	—	—	0,0	—	
9	—	—	—	—	—	—	—	—	—	—	—	—	—	—	—	—	—	—	—	—	—	—	—	—	0,0	—	
10	—	—	—	—	—	—	—	—	—	—	—	—	—	—	—	—	—	—	—	—	—	—	—	—	0,0	—	
11	—	—	—	—	—	—	—	—	—	—	—	—	—	—	—	—	—	—	—	—	—	—	—	—	0,0	—	
12	—	—	—	—	—	—	—	—	—	—	—	—	—	—	—	—	—	—	—	—	—	—	—	—	0,0	—	
13	—	—	—	—	—	—	—	—	—	—	—	—	—	—	—	—	—	—	—	—	—	—	—	—	0,0	—	
14	—	—	—	—	—	—	—	—	—	—	—	—	—	—	—	—	—	—	—	—	—	—	—	—	0,0	—	
15	—	—	—	—	—	—	—	—	—	—	—	—	—	—	—	—	—	—	—	—	—	—	—	—	0,1	0,1	0,1
16	0,2	0,7	0,1	0,2	—	—	—	—	—	—	—	—	—	—	—	—	—	—	—	—	—	—	—	—	1,2	0,7	
17	—	—	—	—	—	—	—	0,2	0,3	—	—	—	—	—	—	—	—	—	—	—	—	—	—	—	6,8	1,4	
18	0,1	—	—	—	—	—	0,1	—	—	—	—	—	—	—	—	—	—	—	—	—	—	—	—	—	2,5	1,4	
19	—	—	—	0,3	0,9	2,6	6,4	1,6	0,6	1,1	0,9	1,2	2,0	1,1	0,5	0,2	0,4	0,4	0,1	1,5	2,1	0,7	0,6	0,2	25,4	6,4	
20	0,1	0,2	0,1	0,1	0,1	—	0,1	0,2	0,9	1,5	1,8	1,9	0,9	1,2	1,1	1,0	1,0	1,2	0,9	0,5	0,8	1,1	1,4	—	18,2	1,9	
21	1,2	0,1	0,1	0,4	0,6	0,8	2,7	5,5	2,4	1,2	1,6	0,9	0,6	3,1	0,9	0,4	0,4	0,8	0,5	0,2	0,6	1,5	10,6	10,3	47,7	10,6	
22	1,9	0,4	0,5	1,5	2,9	0,1	0,1	0,7	0,1	0,1	0,1	0,1	3,0	3,0	—	—	—	—	—	0,1	0,5	1,1	1,0	0,4	0,7	18,3	3,0
23	0,2	0,3	0,1	0,1	—	—	—	0,1	—	—	—	—	—	—	—	—	—	—	—	—	—	—	—	—	20,0	5,2	
24	5,2	3,5	0,4	0,1	0,1	—	—	0,8	0,3	0,4	2,4	—	3,7	1,7	1,4	—	—	—	—	—	—	—	—	—	20,0	5,2	
25	0,6	0,1	—	—	0,3	1,8	2,9	2,6	0,3	—	0,1	—	—	0,5	1,6	1,3	—	7,4	0,2	—	—	—	—	—	25,5	7,4	
26	0,1	0,3	1,1	—	3,0	—	—	1,2	0,9	1,5	0,1	—	—	0,4	0,3	0,1	—	0,2	2,6	3,5	1,8	1,8	1,0	0,4	20,3	3,5	
27	—	—	—	—	—	1,3	0,1	8,4	2,0	—	—	0,2	—	1,3	1,2	3,1	0,5	—	0,2	—	—	—	—	—	18,4	8,4	
28	—	—	0,3	—	0,1	2,5	0,1	2,1	0,4	4,6	2,2	0,3	1,5	2,8	1,2	1,6	—	0,4	1,5	0,1	0,8	—	0,1	0,2	22,8	4,6	
29	0,1	0,3	—	0,1	0,1	—	—	—	—	—	—	—	—	—	—	—	—	—	—	—	—	—	—	—	2,1	0,9	
30	0,9	0,3	0,5	0,3	0,5	—	—	—	—	—	—	—	—	—	—	—	—	—	—	—	—	—	—	—	2,1	0,9	
31	—	—	—	—	0,5	0,1	0,6	0,3	0,3	3,4	3,0	0,5	0,9	3,3	0,3	—	1,9	0,4	1,7	3,0	1,1	0,2	—	0,2	21,7	3,4	
Total	11,9	6,8	3,4	3,4	9,5	10,0	14,5	24,4	8,4	14,3	12,4	5,2	14,0	19,3	10,5	12,0	17,0	16,0	12,0	13,2	9,9	10,6	19,6	23,4	291,7	—	

Total 291,7

Normal 119,1

Desvio + 172,6



1935

RESUMO

λ = longitude do Observatório referida ao meridiano de Greenwich.

φ = latitude geográfica.

H = altitude do zero da escala do barómetro acima do nível do mar.

G = correcção que se applicou às alturas barométricas, para reduzi-las à gravidade normal (g_{45} , nível de mar).

h_t = altura dos reservatórios dos termómetros acima do solo.

h_a = altura do molinête do anemógrafo acima do solo.

h_r = altura dos receptores da chuva, do udómetro e do udógrafo, e do vaso da evaporação acima do solo.

PRESSÃO ATMOSFÉRICA EM MILÍMETROS

 $\lambda = 8^{\circ} 25' \text{ W. Gr.}$ $\varphi = 40^{\circ} 12' \text{ N.}$ $H = 141 \text{ m.}$ $G = -0,34 \text{ (de } 730 \text{ a } 750)$

1935	Médias															
	1 ^h A. M.	2 ^h	3 ^h	4 ^h	5 ^h	6 ^h	7 ^h	8 ^h	9 ^h	10 ^h	11 ^h	12 ^h	1 ^h P. M.	2 ^h	3 ^h	4 ^h
Janeiro	755,35	755,34	755,18	755,06	755,15	755,23	755,45	755,60	756,13	756,23	755,99	755,66	755,32	754,91	754,69	754,73
Fevereiro	53,31	53,41	53,02	53,22	52,97	53,30	53,27	53,64	53,54	53,94	53,66	53,64	52,94	52,89	52,43	52,70
Março	51,57	51,99	51,17	51,23	51,26	51,52	51,73	51,91	52,21	52,21	52,09	51,93	51,58	51,22	51,07	51,10
Abril	50,95	50,86	50,73	50,78	50,93	51,10	51,16	51,39	51,63	51,62	51,42	51,26	51,02	50,75	50,60	50,64
Mai	47,63	47,83	47,81	47,79	48,00	48,10	48,24	48,23	48,44	48,32	48,21	48,05	47,92	47,76	47,71	47,74
Junho	51,37	51,21	51,15	51,20	51,39	51,59	51,68	51,68	51,80	51,76	51,61	51,52	51,34	51,10	50,99	50,94
Julho	50,80	50,67	50,74	50,81	51,00	51,13	51,30	51,31	51,28	51,18	51,10	50,97	50,81	50,54	50,46	50,37
Agosto	49,48	49,39	49,32	49,38	49,52	49,71	49,87	49,90	50,14	50,04	49,82	49,70	49,51	49,30	49,20	49,51
Setembro	51,85	51,78	51,77	51,85	52,01	52,22	52,46	52,56	52,61	52,34	52,43	51,94	51,65	51,18	51,14	51,24
Outubro	51,92	51,85	51,74	51,85	51,87	52,18	52,32	52,63	52,78	52,89	52,50	52,31	51,88	51,71	51,31	51,52
Novembro	49,55	49,42	49,33	49,38	49,34	49,41	49,72	49,95	50,41	50,24	50,05	49,77	49,49	49,31	49,10	49,16
Dezembro	49,57	49,34	49,50	49,10	49,28	49,12	49,57	49,60	50,07	49,79	49,80	49,79	49,17	48,56	48,83	48,70
Ano	751,11	751,09	750,95	750,97	751,06	751,22	751,40	751,53	751,75	751,71	751,53	751,38	751,05	750,77	750,63	750,69

TEMPERATURA EM GRAUS CENTESIMAIS

 $h_t = 1,15 \text{ m.}$

1935	Médias															
	1 ^h A. M.	2 ^h	3 ^h	4 ^h	5 ^h	6 ^h	7 ^h	8 ^h	9 ^h	10 ^h	11 ^h	12 ^h	1 ^h P. M.	2 ^h	3 ^h	4 ^h
Janeiro	5,94	5,35	5,27	4,90	4,71	4,57	4,56	4,94	5,57	7,22	9,99	11,43	12,75	12,99	12,37	11,20
Fevereiro	6,38	6,16	6,21	5,65	5,90	5,34	5,70	6,03	7,46	8,85	11,09	12,44	13,55	14,38	13,86	13,39
Março	10,95	10,66	10,25	10,14	9,90	10,01	10,52	11,73	12,82	14,69	16,36	17,74	18,09	18,61	18,49	18,07
Abril	10,16	9,97	9,82	9,54	9,38	9,54	10,34	12,04	13,57	15,32	16,59	17,47	18,03	18,35	18,21	17,23
Mai	11,26	11,02	10,81	10,62	10,49	10,98	12,07	13,46	14,73	15,93	17,31	18,16	18,51	18,22	17,68	17,44
Junho	13,94	13,72	13,59	13,37	13,41	13,95	15,09	16,43	17,54	19,06	20,43	21,37	22,03	22,10	22,06	20,74
Julho	17,13	17,03	17,16	17,07	17,20	17,87	19,09	19,92	21,50	23,68	25,69	27,06	27,62	27,94	27,89	26,98
Agosto	16,67	16,48	16,36	16,46	16,62	17,28	18,93	20,80	21,77	24,15	26,17	27,47	28,23	28,20	27,79	26,72
Setembro	15,89	15,62	15,79	15,14	14,88	15,01	15,68	17,49	19,18	22,00	23,85	25,09	26,14	26,79	26,00	24,99
Outubro	12,19	11,89	11,76	11,55	11,44	11,24	11,86	13,23	14,60	16,80	18,79	19,59	20,66	21,06	20,57	19,11
Novembro	10,28	10,24	10,16	9,99	9,92	9,86	10,08	10,60	10,63	11,85	13,26	14,21	14,71	14,61	14,17	12,96
Dezembro	9,59	9,48	2,23	9,18	8,97	8,92	8,95	9,26	9,58	10,59	11,57	12,43	12,69	12,75	12,74	11,91
Ano	11,70	11,47	11,37	11,13	11,07	11,21	11,90	12,99	14,08	15,84	17,59	18,69	19,42	19,67	19,32	18,39

PERÍODOS DE CINCO DIAS — PRESSÃO MÉDIA

Janeiro	758,75	753,82	757,37	753,39	756,45	751,66	Julho	753,01	751,84	751,94	749,14	750,19	749,47	—
Fevereiro	57,80	47,89	56,76	57,53	50,22	—	Agosto	50,81	48,74	49,11	49,08	49,12	49,96	750,59
Março	55,00	50,89	49,58	48,94	53,26	50,97	Setembro	51,25	51,49	52,62	53,15	52,20	49,79	—
Abril	49,73	53,45	53,51	50,52	50,31	48,95	Outubro	43,66	54,68	55,16	51,31	55,06	53,85	—
Mai	49,36	47,50	46,48	49,94	44,31	50,06	Novembro	52,13	48,77	49,84	47,38	45,10	56,14	—
Junho	50,49	51,58	52,55	53,62	49,05	51,15	Dezembro	54,04	52,90	52,18	50,26	37,55	46,34	—

PRESSÃO ATMOSFÉRICA EM MILÍMETROS

 $\lambda = 8^\circ 25' W. Gr.$ $\varphi = 4^\circ 12' N.$ $H = 141 m.$ $G = -0,34$ (de 730 a 750)

Médias													Máxima absoluta	Mínima absoluta	Variação máxima	Data da máxima	Data da mínima	1935
5 ^h	6 ^h	7 ^h	8 ^h	9 ^h	10 ^h	11 ^h	12 ^h	Média	Máxima média	Mínima média	Variação média							
754,85	755,00	755,15	755,24	755,32	755,35	755,39	755,25	755,31	756,79	753,98	2,82	763,3	748,8	14,5	1	18	Janeiro	
52,69	53,15	53,05	53,43	53,36	53,62	53,34	53,47	53,13	54,88	51,45	3,42	61,6	42,1	19,5	2	25	Fevereiro	
51,24	51,44	51,61	51,85	51,90	51,92	51,81	51,75	51,53	53,89	49,60	3,96	59,9	42,2	17,7	2	15	Março	
50,73	50,83	51,09	51,29	51,33	51,26	51,21	51,13	51,04	52,40	49,63	2,81	57,6	44,5	13,1	12	27	Abril	
47,75	47,78	48,01	48,22	48,30	48,29	48,24	48,06	48,09	49,46	46,64	2,95	55,4	40,8	14,6	6	22	Mai	
51,00	51,09	51,36	51,61	51,75	51,74	51,67	51,49	51,42	50,30	50,22	2,41	56,5	46,7	9,8	11	24	Junho	
51,41	50,39	50,71	50,92	51,10	51,07	51,01	50,80	50,88	51,83	49,99	1,83	54,7	47,1	7,6	3 e 8	18	Julho	
49,21	49,19	49,47	49,72	49,79	49,77	49,64	49,50	49,57	50,39	48,75	1,65	52,7	47,0	5,7	1	7	Agosto	
51,33	51,55	51,98	52,13	52,15	52,41	51,96	51,96	51,90	53,03	50,67	2,36	56,4	46,4	10,0	18	27	Setembro	
51,65	51,81	51,88	50,21	52,12	51,15	51,97	51,98	53,81	53,54	50,48	3,06	64,8	37,3	27,5	28	3	Outubro	
49,31	49,54	49,75	49,92	50,07	50,05	50,00	49,81	49,66	51,40	47,87	3,53	58,7	38,8	19,9	28	22	Novembro	
50,19	48,85	49,18	49,03	49,37	49,10	49,28	47,44	49,37	51,52	47,54	3,68	58,0	28,2	29,8	1	25	Dezembro	
750,95	750,88	751,10	755,13	751,38	751,31	751,29	751,04	751,31	752,15	749,73	2,87	764,8	728,2	36,6	28 Out.	25 Dez.	Ano	

TEMPERATURA EM GRAUS CENTESIMAIS

 $h_t = 1,15 m.$

Médias													Máxima absoluta	Mínima absoluta	Variação máxima	Data da máxima	Data da mínima	1935
5 ^h	6 ^h	7 ^h	8 ^h	9 ^h	10 ^h	11 ^h	12 ^h	Média	Máxima média	Mínima média	Variação média							
9,91	8,82	8,19	7,61	7,10	6,69	6,57	6,11	7,61	13,68	2,99	10,69	18,0	-2,5	20,5	17	29	Janeiro	
12,05	10,37	9,44	8,58	8,42	7,82	7,61	7,10	8,98	15,29	4,27	10,95	24,2	-3,4	27,6	16	9	Fevereiro	
16,71	15,40	14,03	13,29	12,44	12,04	11,51	11,29	13,50	19,71	8,12	11,59	29,1	0,3	28,8	29	11	Março	
16,15	14,87	13,50	12,73	11,95	11,46	11,03	10,71	13,29	19,87	7,84	12,03	26,4	2,0	24,4	29	6	Abril	
16,48	15,36	14,02	13,20	12,70	12,26	11,86	11,60	14,00	19,82	9,19	10,63	22,7	5,8	16,9	19	17	Mai	
20,16	19,38	17,65	16,44	15,83	15,31	14,99	14,67	16,92	23,77	12,08	11,67	31,9	7,5	24,4	18	3	Junho	
25,72	24,81	22,59	18,62	19,22	18,62	18,16	17,81	21,33	29,56	15,30	14,26	38,3	12,1	26,2	16	21	Julho	
25,39	23,66	20,93	19,77	18,84	18,29	17,77	17,33	21,42	29,71	15,13	14,55	37,9	10,1	27,8	10	29	Agosto	
23,29	20,91	19,98	18,54	17,99	17,63	17,17	16,82	19,59	27,75	13,41	14,60	37,1	9,0	28,1	20	18	Setembro	
17,38	15,61	14,79	14,00	13,58	13,15	12,82	12,56	14,69	21,98	9,38	12,60	28,3	4,3	24,0	16	31	Outubro	
12,19	11,67	11,36	11,18	10,95	10,68	10,52	10,28	11,61	15,88	7,61	8,27	21,4	3,0	18,4	3	29	Novembro	
11,61	10,77	10,43	10,68	10,20	10,03	9,79	10,04	10,38	13,18	7,07	6,40	17,1	-0,9	18,0	27	15	Dezembro	
17,25	15,97	14,74	13,73	13,21	12,83	12,48	12,19	14,41	20,87	9,36	11,52	38,3	-3,4	41,7	16 Julho	9 Fever.	Ano	

PERÍODOS DE CINCO DIAS — TEMPERATURA MÉDIA

Janeiro	10,45	6,94	7,91	8,29	7,28	5,79	Julho	21,10	21,34	18,93	24,14	21,64	22,09	—
Fevereiro	7,97	5,42	6,28	10,62	11,57	—	Agosto	20,81	24,63	21,26	21,85	22,23	18,91	19,18
Março	12,51	9,80	10,17	13,76	17,88	17,88	Setembro	20,97	18,95	19,38	21,14	18,59	17,48	—
Abril	13,91	13,76	14,47	11,55	10,71	15,33	Outubro	14,36	14,93	17,62	14,24	12,91	14,92	—
Mai	13,82	14,93	14,18	13,54	13,11	14,30	Novembro	13,65	11,22	11,28	9,67	13,39	9,73	—
Junho	14,28	17,74	15,48	18,24	18,50	17,75	Dezembro	10,68	9,56	5,40	12,12	12,98	11,75	—

TENSÃO DO VAPOR ATMOSFÉRICO EM MILÍMETROS

1935	Médias													
	1 ^h A. M.	2 ^h	3 ^h	4 ^h	5 ^h	6 ^h	7 ^h	8 ^h	9 ^h	10 ^h	11 ^h	12 ^h	I P. M.	2 ^h
Janeiro	5,5	5,6	5,5	5,4	5,4	5,3	5,3	5,2	5,0	4,9	4,8	5,7	5,7	5,8
Fevereiro	6,5	6,3	6,4	6,3	6,3	6,2	6,3	5,8	6,7	6,0	6,7	7,0	7,1	6,0
Março	8,0	7,9	7,7	7,6	7,5	7,3	7,0	6,9	7,8	8,1	8,0	8,1	8,6	8,9
Abril	7,4	7,3	7,2	7,1	7,0	6,9	6,7	6,9	7,7	7,6	7,4	7,7	7,8	7,7
Maió	8,4	8,3	8,3	8,2	8,1	7,8	7,4	7,8	8,8	9,0	8,6	8,5	8,7	8,7
Junho	10,6	10,5	10,4	10,4	10,2	10,2	9,9	10,0	11,2	11,0	10,9	11,4	11,6	11,5
Julho	11,5	11,5	11,2	11,1	10,9	10,6	10,4	10,6	12,2	12,4	12,8	12,8	13,7	13,1
Agosto	11,2	11,0	10,6	10,4	10,3	9,9	6,5	9,5	11,3	11,2	10,9	11,1	11,4	11,4
Setembro	11,2	10,9	10,7	10,7	10,6	10,3	10,1	10,1	11,6	11,5	11,5	11,5	11,8	11,4
Outubro	7,8	7,6	7,5	7,4	7,3	7,3	6,9	6,5	8,3	8,4	8,3	8,4	8,7	8,2
Novembro	8,3	8,3	8,4	8,2	8,2	8,1	8,0	7,8	8,6	8,6	8,7	8,9	9,4	9,0
Dezembro	8,5	8,5	8,4	8,4	8,4	8,3	8,3	8,2	8,6	8,6	8,8	9,0	9,0	8,8
Ano	8,7	8,6	8,5	8,4	8,3	8,2	8,0	7,9	9,0	8,9	8,9	9,2	9,4	9,3

HUMIDADE RELATIVA — ESTADO DE SATURAÇÃO = 100

1935	Médias													
	1 ^h A. M.	2 ^h	3 ^h	4 ^h	5 ^h	6 ^h	7 ^h	8 ^h	9 ^h	10 ^h	11 ^h	12 ^h	1 ^h P. M.	2 ^h
Janeiro	75	83	82	82	84	83	83	80	73	64	52	56	51	51
Fevereiro	85	86	88	87	87	90	88	79	85	68	66	64	62	58
Março	80	81	81	81	82	79	73	66	71	65	59	57	57	57
Abril	80	79	79	80	80	77	71	66	76	59	54	53	53	52
Maió	84	85	85	85	85	79	72	68	71	67	59	55	56	56
Junho	89	90	89	90	89	85	77	72	75	67	61	60	59	58
Julho	81	80	79	79	77	72	66	61	67	60	55	51	52	48
Agosto	81	80	78	76	74	68	60	54	59	52	47	42	41	42
Setembro	83	83	82	83	83	81	76	69	71	59	53	49	47	44
Outubro	75	74	74	74	74	76	69	59	68	60	52	51	49	46
Novembro	89	89	90	89	89	88	86	81	90	83	77	78	75	73
Dezembro	93	94	93	94	95	95	93	91	93	87	85	83	81	80
Ano	83	84	83	83	83	81	76	70	74	66	60	58	57	55

TENSÃO DO VAPOR ATMOSFÉRICO EM MILÍMETROS

Médias														1935
3 ^h	4 ^h	5 ^h	6 ^h	7 ^h	8 ^h	9 ^h	10 ^h	11 ^h	12 ^h	Médias	Máxima média	Mínima média	Va- riação média	
5,9	6,1	6,0	5,8	5,8	5,6	5,7	5,6	5,5	5,4	5,5	6,7	4,2	2,6	Janeiro
7,1	7,3	7,4	7,1	7,3	7,0	6,9	6,7	6,9	6,6	6,7	8,4	5,1	3,2	Fevereiro
9,0	9,5	8,9	8,8	8,7	8,6	8,5	8,3	8,0	7,9	8,1	10,5	5,8	4,8	Março
7,3	7,5	7,7	7,8	7,9	7,7	7,8	7,6	7,5	7,4	7,4	9,4	5,6	3,8	Abril
8,8	8,7	8,9	8,9	9,1	9,1	8,9	8,7	8,7	8,7	8,5	10,4	6,6	3,7	Maio
11,4	11,5	11,4	11,2	11,3	11,1	10,9	10,7	10,7	10,5	10,9	12,7	8,9	3,9	Junho
12,7	13,0	12,4	12,2	12,5	12,3	12,4	12,1	11,9	11,7	12,0	14,6	9,7	5,0	Julho
11,1	11,2	11,4	11,2	11,7	11,8	11,8	11,5	11,3	11,1	11,0	13,3	8,6	4,8	Agosto
11,6	11,7	11,6	11,5	11,3	11,1	11,0	10,7	10,7	10,6	11,0	13,3	8,8	4,4	Setembro
8,0	8,2	8,6	8,5	8,5	8,4	8,3	7,9	8,0	7,8	7,9	9,9	6,0	3,9	Outubro
8,8	9,2	9,2	9,0	8,9	8,7	8,7	8,5	8,4	8,4	8,6	10,3	7,1	3,2	Novembro
9,0	8,6	8,9	8,9	8,8	8,8	8,6	8,6	8,6	8,5	8,6	9,8	7,3	2,5	Dezembro
9,2	9,4	9,4	9,2	9,3	9,2	9,1	8,9	8,8	8,7	8,8	10,8	7,0	3,8	Ano

HUMIDADE RELATIVA — ESTADO DE SATURAÇÃO = 100

Médias														1935
3 ^h	4 ^h	5 ^h	6 ^h	7 ^h	8 ^h	9 ^h	10 ^h	11 ^h	12 ^h	Médias	Máxima média	Mínima média	Va- riação média	
54	61	65	68	71	71	75	76	75	77	71	92	44	48	Janeiro
62	63	60	74	81	81	82	83	85	85	78	96	51	45	Fevereiro
60	63	64	64	72	75	77	79	78	79	71	94	49	45	Março
48	52	57	62	28	70	75	75	76	77	67	90	41	49	Abril
59	59	64	69	76	80	80	82	84	85	73	94	47	47	Maio
59	62	65	67	75	79	81	83	84	84	75	94	52	43	Junho
47	49	53	54	64	73	76	78	78	78	66	91	43	48	Julho
42	45	49	53	64	69	73	74	75	76	61	88	36	52	Agosto
48	50	56	63	69	71	73	72	74	75	67	90	42	48	Setembro
47	51	59	65	68	71	72	71	73	73	64	85	39	46	Outubro
74	82	85	87	88	87	88	89	89	90	84	98	63	31	Novembro
83	85	87	90	90	92	90	92	92	92	89	98	74	24	Dezembro
57	60	64	68	74	76	78	79	80	81	72	92	48	44	Ano

VELOCIDADE DO VENTO EM QUILOMETROS

 $h_a = 13 \text{ m.}$

1935	Médias													
	1 ^h A. M.	2 ^h	3	4 ^h	5 ^h	6 ^h	7 ^h	8 ^h	9 ^h	10 ^h	11 ^h	12 ^h	1 ^h P. M.	2
Janeiro	9,8	10,7	10,4	9,6	9,6	9,5	9,6	8,7	9,8	8,3	7,5	8,7	10,2	10,7
Fevereiro	6,8	6,7	6,4	6,9	6,1	5,5	6,3	5,6	6,5	7,3	7,0	8,4	10,3	12,5
Março	7,5	8,1	9,3	10,0	10,5	9,4	9,6	9,4	9,5	8,6	9,8	10,3	11,1	12,8
Abril	3,8	5,2	6,4	6,3	6,6	6,2	6,4	5,1	6,2	8,0	9,3	8,9	11,5	13,6
Mai	4,9	4,9	5,3	5,1	4,6	5,6	4,6	4,6	6,0	7,2	9,0	9,7	11,2	13,8
Junho	3,6	3,9	3,5	3,7	3,6	3,7	4,2	6,4	6,9	7,8	10,3	11,6	12,3	14,8
Julho	4,6	4,8	6,6	6,1	6,8	5,4	5,5	6,3	6,7	7,4	8,3	10,1	11,5	15,0
Agosto	4,3	4,0	3,7	3,8	4,8	5,5	4,2	5,2	7,0	8,7	10,5	11,3	14,0	17,2
Setembro	3,1	3,2	3,3	3,1	2,8	3,1	3,0	2,3	3,6	5,5	8,8	10,9	12,1	14,2
Outubro	4,7	4,3	4,8	4,9	5,5	4,8	4,5	4,5	3,9	5,9	8,2	8,9	9,8	12,3
Novembro	7,2	7,3	8,1	10,4	10,4	10,2	10,0	11,6	10,3	9,3	10,0	10,9	9,5	10,3
Dezembro	9,6	10,5	11,7	9,4	9,1	9,4	9,7	9,8	9,1	9,2	9,3	9,3	10,6	12,1
Ano	5,8	6,1	6,6	6,6	6,7	6,5	6,5	6,6	7,1	7,8	9,0	9,9	11,2	13,3

FREQUÊNCIA DO VENTO DEDUZIDA DO ANEMÓGRAFO

1935	N.	NNE.	NE.	ENE.	E.	ESE.	SE.	SSE.	S.	SSW.	SW.	WSW.	W.	WNW.	NW.	NNW.	Variáveis	Calmas	Chuva em milímetros
Janeiro	26	34	14	87	13	42	41	5	0	0	3	0	2	2	42	38	7	3	2,4
Fevereiro	2	14	5	7	7	10	24	18	3	21	11	20	27	54	35	37	0	41	84,2
Março	10	12	15	38	13	44	32	26	7	3	1	2	13	56	39	34	2	26	41,8
Abril	4	2	4	12	6	4	7	6	4	4	11	25	26	102	82	24	2	35	51,4
Mai	4	7	1	17	5	3	9	16	3	2	4	18	20	107	95	32	3	26	93,0
Junho	6	0	0	0	0	1	3	5	6	13	9	34	9	145	78	31	5	15	93,2
Julho	1	5	2	14	2	10	2	5	2	2	1	8	17	157	96	28	4	16	0,6
Agosto	1	7	7	7	4	4	3	0	1	0	5	4	8	131	134	27	7	22	5,9
Setembro	1	1	0	1	0	1	1	9	7	1	5	4	7	181	103	19	1	18	6,1
Outubro	8	9	14	20	6	16	17	1	9	0	2	8	4	76	96	57	11	18	35,2
Novembro	2	3	2	10	16	18	4	69	14	18	12	11	11	55	56	30	0	11	278,9
Dezembro	0	1	35	9	0	0	0	47	7	35	16	24	49	25	113	1	0	4	291,7
Ano	65	95	99	222	72	153	143	207	63	99	80	158	193	1091	969	358	42	235	981,4

VELOCIDADE DO VENTO EM QUILOMETROS

Médias													1935
3 ^h	4 ^h	5 ^h	6 ^h	7 ^h	8 ^h	9 ^h	10 ^h	11 ^h	12 ^h	Médias	Máxima horária	Máxima rajada	
11,0	11,2	11,3	11,0	10,9	9,5	8,3	6,8	8,9	9,4	9,6	41	73	Janeiro
12,4	13,9	14,9	13,0	10,6	9,5	8,4	8,6	9,1	8,0	8,8	47	94	Fevereiro
13,8	14,5	14,6	13,9	12,2	9,3	7,1	7,5	6,5	6,5	10,1	43	72	Março
16,1	18,1	17,9	14,7	12,5	7,4	4,2	2,5	2,7	2,9	8,4	50	74	Abril
15,8	15,9	15,5	15,2	11,6	8,6	6,4	5,6	4,2	3,5	8,6	60	94	Maio
16,6	16,2	16,2	14,7	13,4	11,3	8,5	5,9	4,6	4,1	8,6	26	65	Junho
17,5	18,4	18,3	16,7	13,8	9,9	6,8	5,8	4,6	4,1	9,2	41	68	Julho
19,3	21,0	20,1	18,7	14,7	10,0	8,0	6,2	5,3	5,3	9,7	40	64	Agosto
17,4	18,2	16,9	16,7	12,3	9,0	5,4	3,9	3,8	3,7	7,7	28	40	Setembro
14,4	17,0	16,4	13,0	9,6	6,4	4,2	4,3	4,6	5,6	7,6	37	60	Outubro
10,8	10,1	9,4	8,1	6,9	6,9	6,1	6,0	6,4	6,3	8,9	38	65	Novembro
12,6	12,6	10,5	10,6	11,7	12,0	11,3	11,4	10,4	10,6	10,4	43	83	Dezembro
14,8	15,6	15,2	13,8	11,7	9,1	7,0	6,2	5,9	5,8	9,0	60	94	Ano

TEMPERATURAS LIMITES EM GRAUS CENTESIMAIS

1935	Na relva						Ao sol		No espelho	
	Máxima média	Mínima média	Máxima absoluta	Data	Mínima absoluta	Data	Máxima absoluta	Data	Mínima absoluta	Data
Janeiro	15,56	-3,48	28,7	25	-10,0	29	46,5	25	-4,5	29
Fevereiro	21,13	-1,15	35,1	13	-10,7	9	54,4	16	-4,1	9
Março	30,30	4,27	43,1	29	-4,1	11	60,2	29	-2,0	11
Abril	37,68	4,37	49,4	9	-2,0	6	60,0	19	1,3	6
Maio	37,55	6,96	46,9	7	2,0	18	59,1	21	4,2	17
Junho	41,76	10,62	51,6	21	3,7	16	63,5	18	5,1	16
Julho	41,07	15,39	49,8	16	11,2	21	71,9	16	7,1	21
Agosto	44,45	13,73	56,2	15	7,8	29	67,7	5	3,6	29
Setembro	38,27	12,02	45,2	4	6,6	19	68,0	20	1,3	19
Outubro	32,33	4,84	41,6	2	-0,4	21	63,1	17	1,9	21
Novembro	21,38	4,42	31,5	3	-2,5	28	51,3	3	1,6	28
Dezembro	16,02	4,04	21,5	10	-6,1	15	43,0	5	-1,9	15
Ano	31,46	6,33	56,2	15 de Agosto	-10,7	19 de Fev.	71,9	16 de Julho	-4,5	29 de Janeiro

VELOCIDADE DO VENTO CORRESPONDENTE A CADA RUMO

1935	N.	NNE.	NE.	ENE.	E.	ESE.	SE.	SSE	S.	SSW.	SW.	WSW.	W.	WNW.	NW.	NNW.
Janeiro	--	--	--	13,0	--	7,3	5,6	--	--	--	--	--	--	--	13,7	16,3
Fevereiro	--	--	--	--	--	--	--	--	--	--	--	--	26,8	2,0	6,0	1,3
Março	--	--	9,7	--	--	17,5	8,1	11,5	--	--	--	--	--	16,0	10,1	3,8
Abril	--	--	--	--	--	--	--	--	--	--	--	--	--	7,6	10,5	--
Mai	--	--	--	--	--	--	--	7,2	--	--	--	--	--	7,4	9,6	--
Junho	--	--	--	--	--	--	--	--	--	--	--	11,7	--	8,7	10,4	--
Julho	--	--	--	--	--	--	--	--	--	--	--	--	4,6	7,6	10,2	13,4
Agosto	--	--	--	--	--	--	--	--	--	--	--	--	--	9,2	12,9	--
Setembro	--	--	--	--	--	--	--	--	--	--	--	--	--	6,8	7,7	--
Outubro	--	--	--	--	--	--	--	--	--	--	--	--	--	6,6	10,9	19,2
Novembro	--	--	--	--	3,6	8,8	--	14,4	--	--	--	--	--	7,9	6,3	4,1
Dezembro	--	--	5,9	--	--	--	--	4,2	--	20,0	--	--	12,9	--	6,8	--
Ano	--	--	--	--	--	--	--	--	--	--	--	--	--	--	--	--

QUANTIDADE DE CHUVA CORRESPONDENTE A CADA RUMO

1935	N.	NNE.	NE.	ENE.	E.	ESE.	SE.	SSE.	S.	SSW.	SW.	WSW.	W.	WNW.	NW.	NNW.
Janeiro	0,5	0,0	0,0	0,0	0,0	0,0	0,0	0,0	0,0	0,0	0,0	0,0	1,0	0,5	0,0	0,4
Fevereiro	0,0	0,0	0,0	0,0	0,0	0,0	0,0	9,1	0,0	14,1	13,5	21,8	14,1	11,1	0,2	0,0
Março	0,0	0,0	0,0	0,0	0,1	3,0	2,7	15,3	1,5	0,0	3,3	0,0	0,2	15,5	0,2	0,0
Abril	0,0	0,0	0,0	0,0	0,2	5,0	0,0	0,0	0,2	3,3	3,2	7,9	2,5	20,4	6,0	2,3
Mai	0,1	0,0	0,0	9,5	0,0	2,1	3,4	1,8	1,0	0,1	0,1	10,6	14,5	20,5	6,9	20,5
Junho	18,2	0,0	0,1	0,0	0,0	0,7	0,1	0,7	11,7	3,5	0,2	17,1	3,3	28,4	0,2	9,0
Julho	0,0	0,0	0,0	0,0	0,0	0,0	0,0	0,0	0,0	0,0	0,0	0,3	0,1	0,2	0,0	0,0
Agosto	0,0	0,0	0,0	0,4	0,0	0,0	0,0	0,0	0,0	0,0	0,7	0,0	0,0	3,0	1,8	0,0
Setembro	0,0	0,0	0,0	0,0	0,0	0,0	0,0	0,0	0,0	0,0	2,0	0,0	0,0	3,8	0,0	0,3
Outubro	0,0	0,0	0,0	0,0	0,0	0,1	15,0	0,0	0,0	0,0	0,0	6,3	1,6	7,5	1,2	1,7
Novembro	0,0	0,0	0,0	0,0	0,0	1,2	5,8	103,4	22,6	25,1	15,4	20,9	20,6	49,8	10,9	2,2
Dezembro	0,0	0,0	0,0	0,0	0,0	0,0	0,0	56,8	2,0	69,4	11,9	53,1	41,4	45,7	10,9	0,4
Ano	18,8	0,0	0,1	9,9	0,3	12,1	27,0	187,1	40,0	115,8	50,3	138,0	99,3	206,4	38,3	36,8

QUANTIDADE DE CHUVA DE DUAS EM DUAS HORAS

1935	0 às 2 A. M.	2 às 4	4 às 6	6 às 8	8 às 10	10 às 12	12 às 2 P. M.	2 às 4	4 às 6	6 às 8	8 às 10	10 às 12
Janeiro	0,5	1,1	0,4	0,4	0,0	0,0	0,0	0,0	0,0	0,0	0,0	0,0
Fevereiro	17,2	12,2	8,5	11,3	3,2	7,9	1,5	3,1	1,9	4,4	5,3	7,7
Março	3,5	10,6	5,4	3,4	3,2	5,7	3,4	1,3	1,1	1,3	2,5	0,4
Abril	4,7	2,7	2,7	5,9	2,2	4,4	4,5	2,0	3,4	7,9	8,2	2,8
Maió	6,8	6,1	5,3	7,4	3,8	1,1	8,9	17,3	10,4	15,1	4,9	5,9
Junho	8,9	7,8	5,6	9,2	2,6	14,3	6,9	0,5	4,5	11,1	15,3	6,5
Julho	0,0	0,1	0,3	0,0	0,0	0,0	0,0	0,0	0,0	0,0	0,0	0,2
Agosto	0,2	1,5	0,2	0,0	0,5	0,0	0,0	0,1	0,4	0,0	0,7	2,3
Setembro	0,0	0,2	0,1	0,2	0,0	0,0	0,0	1,2	1,6	0,4	1,5	0,9
Outubro	2,0	2,5	0,9	0,9	0,5	8,1	1,8	0,0	15,9	0,7	0,1	1,5
Novembro	27,9	15,3	27,9	22,3	21,8	35,5	16,3	11,9	33,3	26,2	18,5	22,0
Dezembro	18,7	6,8	19,5	38,9	22,7	17,6	23,3	22,5	23,0	25,2	20,5	43,0
Ano	90,4	66,9	76,8	99,9	60,5	94,9	66,6	59,9	95,5	92,3	77,5	93,2

FREQUÊNCIA DE CHUVA DE DUAS EM DUAS HORAS

1935	0 às 2 A. M.	2 às 4	4 às 6	6 às 8	8 às 10	10 às 12	12 às 2 P. M.	2 às 4	4 às 6	6 às 8	8 às 10	10 às 12
Janeiro	1	1	1	1	0	0	0	0	0	0	0	0
Fevereiro	5	5	6	6	4	5	4	3	3	4	6	5
Março	4	4	3	3	5	4	3	3	3	3	4	2
Abril	6	5	3	2	2	4	6	3	3	3	4	4
Maió	6	8	6	8	5	3	4	7	7	7	6	5
Junho	5	5	4	6	4	1	3	2	3	2	4	4
Julho	0	1	1	0	0	0	0	0	0	0	0	1
Agosto	1	2	1	0	2	0	0	1	1	0	2	2
Setembro	0	1	1	1	0	0	0	1	2	1	2	2
Outubro	2	2	3	1	3	3	3	0	3	2	1	2
Novembro	10	12	11	10	8	9	8	12	11	9	14	9
Dezembro	13	13	15	15	13	12	14	15	15	15	14	15
Ano	53	59	55	54	46	41	45	47	51	46	57	51

INTENSIDADE DE CHUVA POR HORAS

Ano	0 às 2 A. M.	2 às 4	4 às 6	6 às 8	8 às 10	10 às 12	12 às 2 P. M.	2 às 4	4 às 6	6 às 8	8 às 10	10 às 12
	1,70	1,13	1,10	1,85	1,31	2,31	1,48	1,27	1,87	2,01	1,36	1,83

INTENSIDADE DE CHUVA POR MESES

Janeiro	Fevereiro	Março	Abril	Maió	Junho	Julho	Agosto	Setembro	Outubro	Novembro	Dezembro
0,60	1,50	1,02	1,14	1,29	2,17	0,2	0,49	0,23	1,35	2,27	1,73

FENÓMENOS ACIDENTAIS

1935	Número de dias em que houve												Número de dias			
	Chuva ou chuvisco	Chuva inferior		Nevoeiro	Orvalho	Geadas ou gêlo	Saraiva ou granizo	Neve	Trovoões	Relâmpagos sem trovoões	Vento forte	Vento muito forte	Vento violento	Claros	De nuvens	Cobertos
		a 1 milímetro	a 1/4 de milím.													
Janeiro . .	1	0	0	1	2	25	0	0	0	0	1	0	0	16	14	1
Fevereiro .	10	0	1	6	2	11	1	0	1	1	1	0	0	4	15	9
Março . . .	7	1	0	3	5	3	0	0	0	2	3	0	0	9	15	7
Abril . . .	13	5	2	2	4	0	0	0	1	0	2	0	0	4	15	11
Maió . . .	20	1	3	6	4	0	0	0	3	0	0	2	0	2	12	17
Junho . . .	11	3	0	8	1	0	0	0	2	0	0	0	0	4	16	10
Julho . . .	1	1	1	17	0	0	0	0	0	0	1	0	0	15	13	3
Agosto . .	6	3	1	12	0	0	0	0	1	0	0	0	0	12	17	2
Setembro .	5	0	2	15	3	0	0	0	0	0	0	0	0	7	19	4
Outubro . .	8	2	1	5	10	0	0	0	0	0	0	0	0	7	14	10
Novembro .	22	0	2	9	6	1	0	0	2	1	0	0	0	2	14	14
Dezembro .	22	0	1	19	4	6	0	0	2	0	1	0	0	3	11	17
Ano	126	16	14	103	41	45	1	0	12	4	9	2	0	85	175	105

BRILHO DO SOL

Registador Jordan

1935	5 às 6 A. M.	6 às 7	7 às 8	8 às 9	9 às 10	10 às 11	11 às 12	12 às 1 P. M.	1 às 2	2 às 3	3 às 4	4 às 5	5 às 6	6 às 7	Total	Arcos diurnos	%
Janeiro . .	0 0	0 0	4 45	28 15	29 48	29 1	28 33	27 33	27 50	27 20	23 17	0 15	0 0	0 0	226 37	300 12	75
Fevereiro .	0 0	0 0	8 28	14 23	13 18	19 26	19 4	17 9	18 32	16 19	16 11	5 48	0 0	0 0	153 38	298 59	51
Março . . .	0 0	4 55	20 58	23 08	24 47	24 29	23 20	24 18	23 49	22 29	22 36	19 38	0 5	0 0	234 32	369 42	63
Abril . . .	0 0	12 18	16 36	16 39	17 17	15 36	15 31	17 7	18 59	19 39	19 23	16 35	0 28	0 0	186 8	396 54	47
Maió . . .	2 20	13 30	17 46	18 22	18 24	17 56	18 17	14 34	17 54	16 14	17 11	15 7	9 20	1 25	198 20	443 45	45
Junho . . .	5 35	12 12	13 39	14 4	16 42	20 1	19 0	21 10	21 21	22 30	21 41	21 45	17 53	7 22	235 5	447 31	52
Julho . . .	6 30	15 15	19 45	23 15	25 30	26 15	26 0	26 15	26 37	27 15	27 48	28 39	26 0	7 45	312 49	456 29	68
Agosto . .	1 30	18 0	21 2	24 20	26 35	27 10	26 51	28 34	30 0	29 45	29 5	26 30	3 21	0 0	292 43	426 14	69
Setembro .	0 0	4 30	12 56	19 47	23 35	24 50	24 12	24 50	25 55	25 42	26 0	19 30	0 0	0 0	231 41	374 16	62
Outubro . .	0 0	0 10	13 10	20 10	21 15	20 35	19 0	20 40	21 40	21 35	19 0	14 5	0 0	0 0	191 20	335 57	57
Novembro .	0 0	0 0	1 0	9 45	13 30	12 50	11 5	11 50	10 20	8 30	7 15	0 10	0 0	0 0	86 15	299 47	31
Dezembro .	0 0	0 0	0 0	4 25	6 30	6 44	6 45	7 05	6 35	6 50	4 50	0 0	0 0	0 0	49 40	291 10	17
Ano	15 55	80 50	150 9	216 33	242 11	244 49	237 38	241 5	249 32	244 8	234 17	168 2	57 7	16 32	2399 8	4440 56	54

NORMAIS E DESVIOS DOS ELEMENTOS CLIMATÉRICOS EM 1935
Pressão (1866-1935)

	Janeiro	Fevereiro	Março	Abril	Maior	Junho	Julho	Agosto	Setembro	Outubro	Novembro	Dezembro	Ano
Média	^{m/m} 755,3	^{m/m} 753,1	^{m/m} 751,5	^{m/m} 751,0	^{m/m} 748,1	^{m/m} 751,4	^{m/m} 750,9	^{m/m} 749,6	^{m/m} 751,9	^{m/m} 753,8	^{m/m} 749,7	^{m/m} 749,4	^{m/m} 751,3
Normal	753,6	752,0	749,5	749,3	749,4	750,7	750,9	750,7	750,5	750,3	750,6	752,3	750,8
Desvio.	+ 1,7	+ 1,1	+ 2,0	+ 1,7	- 1,3	+ 0,7	0,0	- 1,1	+ 1,4	+ 3,5	- 0,9	- 2,9	+ 0,5
Máxima	756,8	754,9	753,9	752,4	749,5	750,3	751,8	750,4	753,0	753,5	751,4	751,5	752,4
Normal	755,4	753,9	751,4	751,0	750,8	751,9	752,0	751,8	751,8	751,8	752,4	754,3	752,4
Desvio.	+ 1,4	+ 1,0	+ 2,5	+ 1,4	- 1,3	- 1,6	- 0,2	- 1,4	+ 1,2	+ 1,7	- 1,0	- 2,8	0,0
Mínima	754,0	751,4	749,6	749,6	746,6	750,2	750,0	748,7	750,7	750,5	747,9	747,5	749,7
Normal	751,7	750,2	747,6	747,7	748,1	749,6	749,7	749,6	749,3	748,8	748,9	750,6	749,3
Desvio.	+ 2,3	+ 1,2	+ 2,0	+ 1,9	- 1,5	+ 0,6	+ 0,3	- 0,9	+ 1,4	+ 1,7	- 1,0	- 3,1	+ 0,4

Temperatura (1866-1935)

	Janeiro	Fevereiro	Março	Abril	Maior	Junho	Julho	Agosto	Setembro	Outubro	Novembro	Dezembro	Ano
Média	7,6	9,0	13,5	13,3	14,0	16,9	21,3	21,4	19,6	14,7	11,6	10,4	14,4
Normal	9,0	9,0	11,5	13,3	15,9	18,7	20,6	20,8	19,3	15,7	12,0	9,5	14,7
Desvio.	- 1,4	0,0	+ 2,0	0,0	- 1,9	- 1,8	+ 0,7	+ 0,6	+ 0,3	- 1,0	- 0,4	+ 0,9	- 0,3
Máxima	13,7	15,3	19,7	19,9	19,8	23,8	29,6	29,7	27,5	22,0	15,9	13,5	20,9
Normal	12,7	14,2	16,1	18,4	21,6	24,9	27,5	28,0	25,7	20,6	15,8	13,0	19,9
Desvio	+ 1,0	+ 1,1	+ 3,6	+ 1,5	- 1,8	- 1,1	+ 2,1	+ 1,7	+ 2,0	+ 1,4	+ 0,1	+ 0,5	+ 1,0
Mínima	3,0	4,3	8,1	7,8	9,2	12,1	15,3	15,1	13,4	9,4	7,6	7,1	9,4
Normal	5,7	6,4	7,7	9,1	11,5	13,9	15,3	15,4	14,6	11,8	8,7	6,4	10,5
Desvio	- 2,7	- 2,1	+ 0,4	- 1,3	- 2,3	- 1,8	0,0	- 0,3	- 1,2	- 2,4	- 1,1	+ 0,7	- 1,1

Humidade relativa (1866-1935)

	Janeiro	Fevereiro	Março	Abril	Maior	Junho	Julho	Agosto	Setembro	Outubro	Novembro	Dezembro	Ano
Média	71	78	71	67	73	75	66	65	67	64	84	89	72
Normal	78	77	75	74	73	72	70	69	71	76	78	80	74
Desvio.	- 7	+ 1	- 4	- 7	0	+ 3	- 4	- 8	- 4	- 12	+ 6	+ 9	- 2

Chuva (1866-1935)

Total	2,4	84,2	41,8	51,1	93,0	93,2	0,6	5,9	6,1	35,2	278,9	291,7	984,4
Normal	91,4	97,7	109,6	91,2	76,2	42,8	17,2	14,2	54,9	99,1	120,3	119,1	939,2
Desvio.	- 92,0	- 13,5	- 67,8	- 39,8	+ 16,8	+ 50,4	- 16,6	- 8,3	- 48,8	- 63,9	+ 158,6	+ 172,6	+ 45,2

Número de dias de chuva (1866-1935)

Total	1	10	7	13	20	11	1	6	5	8	22	22	126
Normal	13	12	14	14	13	9	5	5	9	13	14	14	137
Desvio.	- 12	- 2	- 7	- 1	+ 7	+ 2	- 4	+ 1	- 4	- 5	+ 8	+ 8	- 11

Vento (1866-1935)

Média	9,6	8,8	10,1	8,4	8,6	8,6	9,2	9,7	7,7	7,6	8,9	10,4	9,0
Normal	13,5	14,1	15,1	14,2	13,1	12,3	12,5	11,5	11,1	11,4	12,6	13,6	12,9
Desvio.	- 3,9	- 5,3	- 5,0	- 5,8	- 4,5	- 3,7	- 3,3	- 1,8	- 3,4	- 3,8	- 3,7	- 3,2	- 3,9

Nebulosidade (1866-1935)

Média	2,3	6,1	4,9	6,6	7,9	6,7	2,6	3,5	4,9	6,0	7,2	7,9	5,5
Normal	5,6	6,0	6,2	6,2	6,0	5,0	3,6	3,4	4,9	5,7	5,8	5,8	5,3
Desvio.	- 3,3	+ 0,1	- 1,3	+ 0,4	+ 1,9	+ 1,7	- 1,0	+ 0,1	0,0	+ 0,3	+ 1,4	+ 2,1	+ 0,2

Brilho do sol (1891-1935)

	h m	h m	h m	h m	h m	h m	h m	h m	h m	h m	h m	h m	h m	h m
Média	7 19	5 30	7 34	6 12	6 24	7 50	10 5	9 26	7 28	6 23	2 52	1 36	6 34	
Normal	4 44	5 04	5 50	6 22	7 37	8 36	9 49	9 42	7 43	5 59	4 34	4 04	6 43	
Desvio.	+ 2 35	+ 0 26	+ 1 44	- 0 40	- 1 13	- 0 46	+ 0 16	- 0 16	- 0 15	+ 0 24	- 1 42	- 2 28	- 0 09	
Arco diurno	9 41	10 41	11 55	13 14	14 19	14 55	14 43	13 45	12 28	10 50	9 59	9 33	12 10	
%	75	51	63	47	45	52	68	69	62	57	31	17	54	

ERRATA

Na página 92	<i>na coluna:</i>	«média diurna»	na 3. ^a década	<i>leia-se:</i>	754,20
» » »	» »	» »	» linha «mês»	»	752,08
» » »	» »	«máxima»	» » »	»	753,62
» » »	» »	«mínima»	» » »	»	750,55
» » »	» »	«variação»	» » »	»	3,07
« » 98	<i>linha</i>	Extremas do mês—Máxima—Chuva		<i>onde se lê:</i>	21,2 no dia 6
				<i>leia-se:</i>	21,3 no dia 7
Na pág. 108	<i>linha</i>	idem, idem, idem	<i>onde se lê:</i>	47,6 no dia 16	<i>leia-se:</i> 45,5 no dia 17
» » 118	»	» » »	»	47,7 » » 21	» 42,1 » » 22

